

reoka

Пайдалану  
бойынша нұсқаулық

**COFFEE MAKER**

RKEM-650



## Мазмұны

Құрылғы мақсаты .....	5
Сақтық шаралары.....	5
Құрылғы схемасы .....	6
Техникалық сипаттамалары .....	7
Жинақталым.....	7
Сусындардың сипаттамасы .....	8
Пайдаланушы нұсқаулығы .....	8
Кофе таңдау.....	11
Қызмет көрсету және күтім .....	12
Ықтимал мәселелер және олардың шешімі .....	14
Монтаждау, сақтау, тасымалдау (тасу), өткізу және кәдеге жарату ережелері мен шарттары .....	15
Қосымша ақпарат .....	16

## Құрметті сатып алушы

Сеніміңіз үшін рахмет.

REOKA өз өнімдерінің сапасы мен ерекше стиліне үлкен мән береді. Біз сізге жоғары функционалдылық пен дизайн стандарттарына сәйкес әзірленген және жасалған бұйымдарды ұсынуға қуаныштымыз. Құрылғыны іске қоспас бұрын, сіздің қауіпсіздігіңізге қатысты маңызды ақпаратты қамтитын және құрылғыны дұрыс пайдалану және күту бойынша ұсыныстарды қамтитын осы нұсқаулықты мұқият оқып шығыңыз. Ас үй мен үйге арналған REOKA құрылғылармен әр күн жақсы болады.

Сізге қамқорлықпен, REOKA

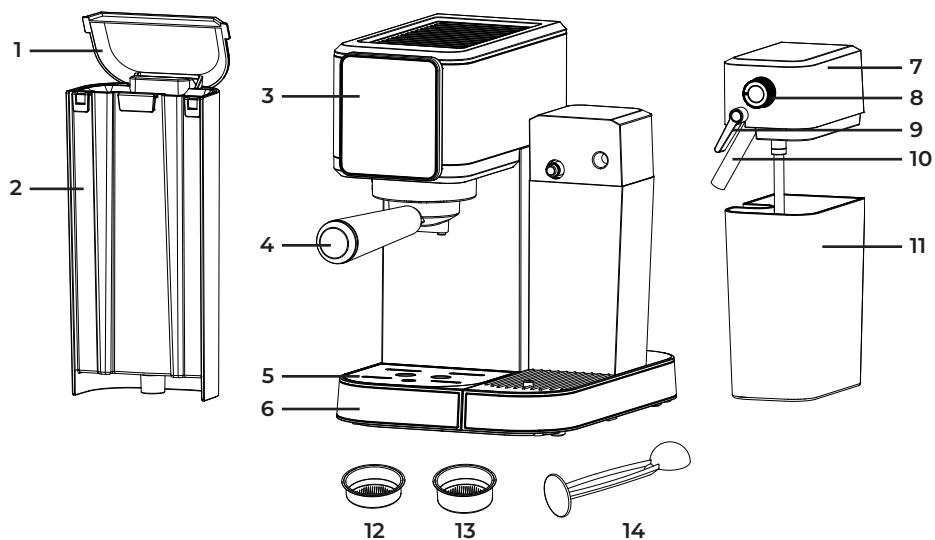
## Құрылғы мақсаты

Құрылғы кофе мен кофе сусындарын дайындауға арналған.

## Сақтық шаралары

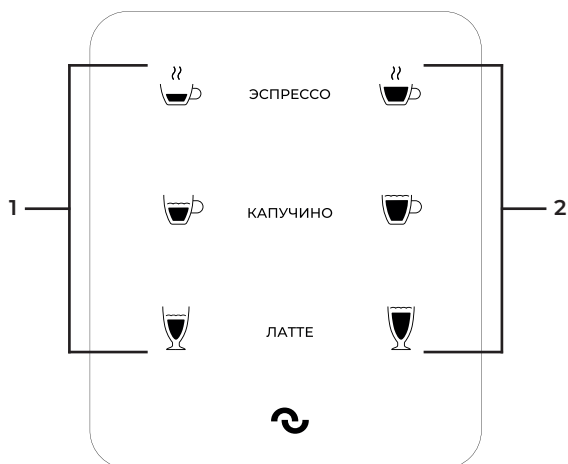
- Құрылғыны қуат көзіне қоспас бұрын, үйдегі электр желісінің кернеуі оның техникалық сипаттамаларына сәйкес келетініне көз жеткізіңіз. Құрылғыны тек жерге қосылған розеткаға қосыңыз.
- Құрылғыны электр желісіне қоспас бұрын оның дұрыс жиналғанына көз жеткізіңіз. Құрылғыны әр қолданар алдында оның барлық бөліктері мықтап бекітілгеніне көз жеткізіңіз.
- Құрылғыны үй-жайлардан тыс жерде пайдаланбаңыз. Оны ыстықтан, тікелей күн сәулесінен және ылғалдылықтан сақтаңыз. Құрылғыны газ және жылыту құрылғыларының жанына қоймаңыз.
- Құрылғы балалар мен физикалық, сенсорлық немесе ақыл-ой қабілеті шектеулі адамдар үшін, олардың қауіпсіздігіне жауапты басқа адамдар бақылайтын жағдайларды қоспағанда, пайдалануға арналмаған. Балаларға құрылғымен ойнауға рұқсат бермеңіз.
- Құрылғының кейбір бөліктері жұмыс кезінде қатты қызады. Ыстық беттерді қолыңызбен ұстамаңыз. Күйіп қалмас үшін құрылғымен жұмыс жасағанда абай болыңыз.
- Электр тогының соғуын және жарақаттануды болдырмау үшін құрылғыны, қуат сымын, электр ашасын суға және басқа сұйықтықтарға батырмаңыз.
- Ақаулық туындаған жағдайда құрылғыны дереу электр желіден ажыратыңыз. Құрылғыда көрінетін зақым болса, сондай-ақ сым немесе аша зақымдалған болса, құрылғыны қоспаңыз. Уәкілетті қызмет көрсету орталығына хабарласыңыз.
- Құрылғыны тек тегіс және тұрақты беттерге орнатыңыз.
- Құрылғыны сымын ұстап тартпаңыз немесе жылжитпаңыз. Сымды құрылғының айналасына бүгуге немесе орауға болмайды. Сондай-ақ, қуат сымының үстелдің шетінен бүгілуіне немесе ыстық беттерге тиіп кетуіне жол бермеңіз.
- Ешқашан сусыз кофеқайнатқышты пайдаланбаңыз. Құрылғыны сумен толтырмаңыз. Су деңгейінің шкаласын қадағалаңыз. Кофеқайнатқышты тек суық сумен толтырыңыз.
- Құрылғыны жаппаңыз.
- Құрылғыны желіден ажыратпас бұрын оны әрқашан өшіріңіз. Құрылғыны оқшаланған ашадан ұстап ажыратыңыз, сымның өзін тартпаңыз.
- Егер ол пайдаланылмаса, сондай-ақ тазалау алдында немесе ақаулықанықталған жағдайда құрылғыны қуат көзінен ажыратыңыз.
- Электр тогының соғуын болдырмау үшін құрылғыны ешқашан өзіңіз бөлшектемеңіз. Бұл құрылғыда пайдаланушы қызмет көрсететін элементтер жоқ. Жөнделу үшін уәкілетті қызмет көрсету орталығына хабарласыңыз.
- Бұл құрылғы тұрмыстық және басқа ұқсас орталарда пайдалануға арналған, мысалы: дүкендердегі, кеңселердегі және басқа жұмыс аймақтарындағы қызметкерлердің асханаларында; фермаларда, қонақүйлерде, мотельдерде және басқа да тұрғын үй-жайларда; шағын қонақ үйлерде («төсек және таңғы ас» түрі); қоғамдық тамақтандыруда.
- Құрылғы коммерциялық мақсатта пайдалануға арналмаған.

## Құрылғы схемасы



1. Су резервуарының қақпағы.
2. Су резервуары.
3. Басқару тақтасы.
4. Холдер.
5. Алынбалы тор.
6. Тамшы науасы.
7. Сүт резервуарының қақпағы.
8. Бу беру реттегіші.
9. Капучинатор тұтқасы.
10. Капучинатор.
11. Сүт резервуары.
12. Бір шыныаяққа арналған сүзгі.
13. Екі шыныаяққа арналған сүзгі.
14. Өлшеуіш қасық-темпер.

## Басқару тақтасы



1. Бір порция.
2. Екі еселенген порция.

## Техникалық сипаттамалары

- Үлгісі: RKEM-650.
- Сауда белгісі: Reoka.
- Қуат параметрлері: 220–240 В, 50–60 Гц.
- Қуаты: 1350 Вт.
- Қысым: 18 бар.
- Кофеқайнатқыштың түрі: сүйізді.
- Су резервуарының көлемі: 1000 мл.
- Сүт резервуарының көлемі: 700 мл.
- Корпус материалы: металл/пластик.
- Қуат сымын бекіту түрі: Ү.
- Электр тогының соғуынан қорғау класы: I.
- Қолдану саласы: тұрмыстық.

## Жинақталым

- Құрылғы.
- Холдер.
- Бір кесе кофе дайындауға арналған сүзгі.
- Екі кесе кофе дайындауға арналған сүзгі.
- Өлшеуіш қасық-темпер.
- Пайдалану бойынша нұсқаулық.

## Сусындардың сипаттамасы

### Эспрессо

45–60 мл бөліктерде ұсынылатын бай кофе сусыны.

### Капучино

1/3 эспрессо, 1/3 сүт және 1/3 шайқалған сүттен тұратын кофе сусыны.

### Латте

1/4 эспрессо мен 3/4 сүттен тұратын сүтті сусын.

## Пайдаланушы нұсқаулығы

### Бірінші қолданар алдында

1. Құрылғының өшірілгеніне және электр желісінен ажыратылғанына көз жеткізіңіз.
2. Барлық орау материалдары мен жапсырмаларды құрылғыдан алыңыз.
3. Құрылғының барлық алынбалы бөліктерін ыдыс жуғыш затпен сумен шайыңыз. Бөлшектерді құрғатыңыз және орнына қойыңыз.
4. Холдерге кофесіз сүзгіні орнатыңыз.
5. Құрылғының ішкі бетін тазарту үшін екі резервуарды сумен толтырып, сүзгіде кофесіз капучино жасау бағдарламасын іске қосыңыз.

### Ескертпелер:

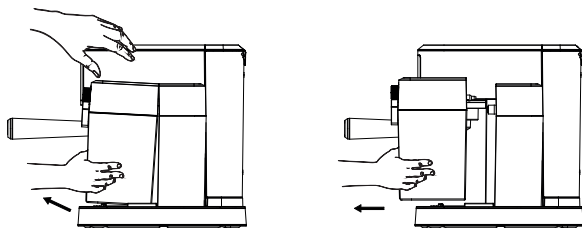
- Қолданар алдында аз мөлшерде бу шығарып, капучинаторды қыздырыңыз.
- Су резервуарын толтырудың екі әдісі бар: резервуарды кофе машинадан ажырату немесе резервуарды ажыратпай шүмегі бар құмыраны пайдалану.

### Су резервуарын толтыру

1. Резервуарды максималды белгіден аспайтын салқын, тұщы сумен толтырыңыз. Су ыдысын ешқашан жылы немесе ыстық сумен толтырмаңыз.
2. Су ыдысының қақпағын жабыңыз. Егер сіз оны құрылғыдан алып тастасаңыз, резервуарды тоқтағанша орнына қойыңыз.

### Сүт резервуарын толтыру

1. Диаграммада көрсетілгендей сүт резервуарын ажыратыңыз.



2. Суық сүттің қажетті мөлшерін максималды белгіден асырмай құйыңыз.
3. Резервуарды тоқтағанша орнына қойыңыз.

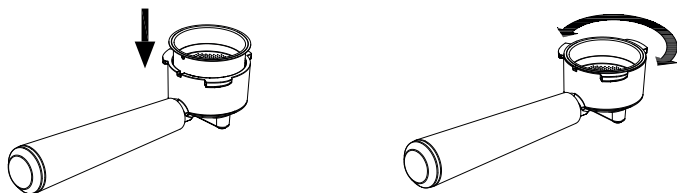
**Ескерту:** сіз өзіңізге ұнайтын кез-келген сүтті қолдана аласыз, ол толық немесе жартылай майсыз.

### Сүзгіні таңдау

- Бір шыныаяқ сүзгісі — эспрессоның бір порциясын жасауға жарамды.
- Екі шыныаяқ сүзгісі — екі немесе екі эспрессо порциясын жасауға жарамды. Холдердің астына екі кружка қою арқылы сіз бір уақытта екі эспрессо порциясын жасай аласыз.

### Сүзгіні холдерге орнату

1. Сүзгіні холдерге салыңыз, сүзгінің ойығы холдердің ойығына сәйкес келетініне көз жеткізіңіз.
2. Оны орнына бекіту үшін сүзгіні солға немесе оңға айналдырыңыз.

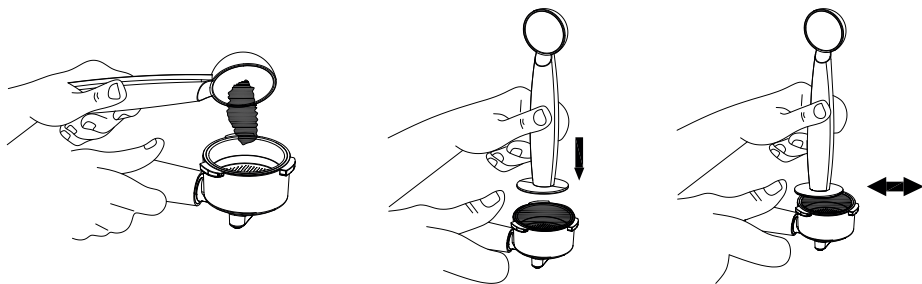


3. Сүзгіні алу үшін оны солға немесе оңға айналдырыңыз, содан кейін ойықтан шығарыңыз.

**НАЗАР АУДАРЫҢЫЗ:** сүзгіні шығармас бұрын оның толық салқындағанына көз жеткізіңіз.

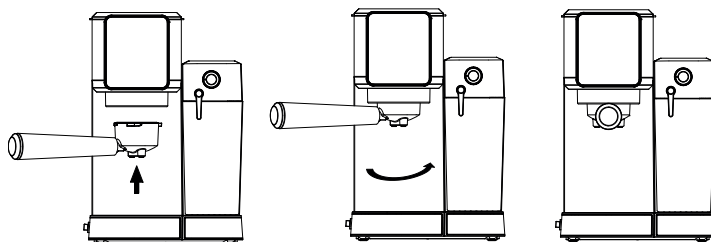
### Кофе сүзгісін толтыру

1. Сүзгіге жаңа ұнтақталған кофені құйыңыз, шетінен шамамен 2 мм қалдырыңыз.
2. Өлшеуіш қасық-темперді пайдаланып, кофені мықтап басыңыз.
3. Холдердің дұрыс орналасуын қамтамасыз ету үшін кофе қалдықтарын жиіктен алыңыз.



## Холдерді орнату

1. Холдерді кофеқайнатқыштың пісіру тобына орнатыңыз.
2. Тұтқаны құрылғыдағы ашық құлып кескініне сәйкес келетін және ойыққа сәйкес келетін етіп орналастырыңыз.
3. Содан кейін тұтқаны құрылғыдағы жабық құлып кескініне сәйкес келгенше холдерді баяу оңға бұраңыз.



## Кружкаларды орнату

Егер сіз капучино немесе латте жасау үшін үлкен кружканы қолдансаңыз, ыңғайлы болу үшін торды тамшы науасынан алып тастай аласыз. Кружка көлемін таңдағанда төмендегі кестедегі нұсқауларды орындаңыз:

Сусын	Порция мөлшері	Кружка көлемі		
Эспрессо	Бір	Екі еселенген	50 мл	100 мл
Капучино	Бір	Екі еселенген	180 мл	350 мл
Латте	Бір	Екі еселенген	340 мл	450 мл

**Ескерту:** жоғарыда көрсетілген көлем тек анықтамалық мақсатта қолданылады және сүт түріне және көбіктену дәрежесіне байланысты өзгеруі мүмкін.

**НАЗАР АУДАРЫҢЫЗ:** капучино немесе латте дайындаған кезде, капучинатордың орнын пайдаланылатын кружканың ішіне бағытталатындай етіп реттеңіз.

## Құрылғыны қосу

1. Құрылғыны қуат көзіне қосыңыз.
2. Құрылғының сол жағында орналасқан қосқышты «I» күйіне ауыстырыңыз. Басқару тақтасындағы индикаторлар құрылғы оңтайлы температураға жеткенше жыпылықтайды.

**НАЗАР АУДАРЫҢЫЗ:** егер сүт ыдысы дұрыс орнатылмаған болса, капучино мен латте дайындау батырмалары жарықтандырылмайды.

## Эспрессо жасау

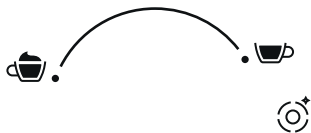
1. Эспрессоның бір немесе екі порциясын дайындау батырмасын басыңыз. Таңдалған батырманың индикаторы жыпылықтай бастайды.
2. Пісіру аяқталғаннан кейін құрылғы автоматты түрде тоқтайды, таңдалған батырманың индикаторы жанып, процестің аяқталғанын көрсетеді.

**Ескерту:** егер сіз кофені берілген порциядан аз қайнатқыңыз келсе, процесті тоқтату үшін таңдалған батырманы кез келген уақытта қайта басыңыз.

## Капучино/латте дайындау

Капучино немесе латте жасамас бұрын, көбікті көбейту (капучино) үшін бу беру реттегішін солға және азайту (латте) үшін оңға бұру арқылы сүттің шайқалу дәрежесін өз қалауыңыз бойынша реттеңіз.

**Ескерту:** шайқалу мөлшерін пісіру процесінде де реттеуге болады.



1. Капучино/латтенің бір немесе екі порциясын дайындау батырмаын басыңыз. Таңдалған батырманың индикаторы жыпылықтай бастайды.
2. Пісіру аяқталғаннан кейін құрылғы автоматты түрде тоқтайды, таңдалған батырманың индикаторы жанып, процестің аяқталғанын көрсетеді.

**Ескерту:** егер сізде сусын дайындалғаннан кейін артық сүт қалса, сүт ыдысын келесі жолы қайта пайдалану үшін тоңазытқышқа сақтауға қоюға немесе қалған сүтті төгуге болады.

## Қуатты автоматты түрде өшіру мүмкіндігі

Егер қосылғаннан кейін 25 минут ішінде ешқандай операция жасалмаса, құрылғы автоматты түрде өшеді.

## Кофе таңдау

Жаңа ұнтақталған қара қуырылған кофені қолданыңыз. Эспрессо жасау үшін француз немесе итальяндық қуырылған ұнтақталған кофе қолайлы. Ұнтақталған кофе 7–8 күн бойы хош иісін сақтайды, егер ол салқын, қараңғы жерде герметикалық қаптамада сақталса. Кофені тоңазытқышта немесе мұздатқышта сақтамаңыз. Тұтас дәндерді қолданар алдында ұнтақтау ұсынылады. Герметикалық қаптамада сақталған кофе дәндерінің хош иісі 4 аптаға дейін сақталады.

## Ұнтақтау


Егер сіз эспрессо кофесін өзіңіз ұнтақтап жатсаңыз, төмендегі нұсқауларды орындаңыз:

- Кофе ұсақ ұнтақталған болуы керек. Консистенциясы бойынша ол ас тұзына ұқсауы керек.
- Тым ұсақ ұнтақталған кезде, тіпті жоғары қысымда да кофе арқылы су төгілмейді. Мұндай ұнтақтау ұнтаққа ұқсайды, ал саусақтардың арасына ысқылағанда ұн сияқты сезіледі.
- Тым көп ұнтақталған кезде кофе арқылы су тез төгіліп, хош иістің толық алынуына жол бермейді.
- Біркелкі консистенция үшін сапалы ұнтақтағышты пайдаланыңыз.

## Қызмет көрсету және күтім

### Сүт ыдысы мен капучинаторды тазалау

Сүт қалдықтары бар резервуарды тоңазытқышта сақтауға болатынына қарамастан, бітеліп қалмас үшін және тұнба пайда болмас үшін оны және капучинаторды үнемі тазалап отыру керек. Сүт ыдысын тазарту үшін төмендегі нұсқауларды орындаңыз:

1. Құрылғыдан сүт ыдысын алыңыз.
2. Қалған сүтті тастаңыз.
3. Сүт ыдысын максималды белгіден аспайтын таза сумен толтырыңыз. Резервуарды құрылғыға орнатыңыз.
4. Үлкен кружканы капучинатордың астына қойыңыз.
5. Бу беру реттегішін  күйіне бұраңыз. Капучино немесе латте екі порциясын дайындау батырмасын басыңыз. Құрылғы капучинатор арқылы ыстық буды шығара бастайды. Капучинатордан сүт ағып кетпейінше тазалау циклін жалғастырыңыз. Қажет болса, бірнеше циклді қайталаңыз.
6. Су мен сүт ыдыстарында қалған суды төгіп тастаңыз, содан кейін сумен және ыдыс жуғыш затпен жақсылап шайыңыз және құрғатыңыз. Абразивті тазартқыштар мен губкаларды қолданбаңыз, себебі олар бетті сызып тастауы мүмкін.

**Ескерту:** сүт резервуарын ыдыс жуғышта жууға болады. Сүт резервуарының қақпағын ыдыс жуғышта жууға болмайды.

### Пісіру тобын, холдерді және сүзгілерді тазалау

1. Құрылғыны өшіріп, электр желісінен ажыратыңыз.
2. Құрылғы мен алынбалы бөліктер толығымен салқындағанша күтіңіз.
3. Сүзгіні алып тастаңыз және кофе ұнтағын тастаңыз. Холдер мен сүзгіні сумен және ыдыс жуғыш затпен жақсылап шайып, құрғатыңыз.

**Ескерту:** холдер мен сүзгілерді ыдыс жуғыш машианада жууға болмайды.

4. Кофе қалдықтарын кетіру үшін құрылғының пісіру тобын дымқыл шүберекпен немесе қағаз сүлгімен сүртіңіз.
5. Холдерді (сүзгісіз) құрылғының пісіру тобына орнатыңыз.
6. Үлкен кружканы холдердің астына қойыңыз.
7. Құрылғыны қуат көзіне қосыңыз. Құрылғының сол жағында орналасқан қосқышты «I» күйіне ауыстырыңыз. Эспрессо пісіру батырмасын басып, құрылғыға автоматты түрде тоқтағанша төгілуге рұқсат етіңіз.

### Су резервуарын тазарту

1. Су ыдысын шығарып, қалған суды төгіп тастаңыз. Пайдалану арасында су ыдысын босату ұсынылады.
2. Су ыдысын және оның қақпағын сумен және ыдыс сабынмен жақсылап шайып, құрғатыңыз.

**Ескерту:** су резервуары мен оның қақпағын ыдыс жуғышта жууға болмайды.

## Құрылғының корпусын тазалау

1. Құрылғының өшірілгеніне және электр желісінен ажыратылғанына көз жеткізіңіз.
2. Құрылғының корпусын жұмсақ, дымқыл шүберекпен сүртіңіз. Абразивті тазартқыштар мен губкаларды қолданбаңыз, себебі олар бетті сызып тастауы мүмкін.
3. Холдерді пісіру тобында сақтамаңыз. Бұл төгілген кезде пісіру тобының холдермен байланысының тығыздығына теріс әсер етуі мүмкін.

## Қақтан тазарту

Құрылғыдағы минералды шөгінділердің жиналуы оның жұмысына әсер етуі мүмкін. Егер сіз эспрессо жасауға кететін уақыттың ұзарғанын байқасаңыз немесе будың шамадан тыс булануы орын алса, құрылғыны қақтан тазарту қажет. Сондай-ақ, пісіру тобының бетінде ақ жабын пайда болуы мүмкін. Тазалау жиілігі пайдаланылатын судың қаттылығына байланысты. Төмендегі кестеде ұсынылған тазалау аралықтары берілген:

Судың кермектігі	Тазалау жиілігі
Жұмсақ су (сүзілген)	80–100 бұғаз циклі
Қатты су (ағынды)	40–50 бұғаз циклі

## Құрылғының ішкі бетінен қақты кетіру үшін:

1. Құрылғының өшірілгеніне және электр желісінен ажыратылғанына көз жеткізіңіз. Су резервуарын пайдалану бойынша нұсқаулыққа сәйкес арнайы қақтан тазартқышпен толтырыңыз.
2. Кофекайнатқыштың пісіру тобына сүзгісі бар (кофесіз) холдерді орнатыңыз. Үлкен кружканы холдердің астына қойыңыз.
3. Құрылғыны қуат көзіне қосыңыз. Құрылғының сол жағында орналасқан қосқышты «I» күйіне ауыстырыңыз. Эспрессо пісіру батырмасын басып, құрылғыға автоматты түрде тоқтағанша төгілуге рұқсат етіңіз.
4. Сүт резервуарын таза сумен толтырыңыз. Резервуарды құрылғыға орнатыңыз. Үлкен кружканы капучинатордың астына қойыңыз. Бу беру реттегішін ☉ күйіне бұраңыз. Капучино немесе латте екі порциясын дайындау батырмасын басыңыз. Құрылғы капучинатор арқылы ыстық буды шығара бастайды. Капучинатордан таза су ағып кеткенше тазалау циклін жалғастырыңыз.
5. Қақтан тазартқыштың қалдықтарын жуу үшін таза суды пайдаланып, жоғарыдағы 1–4 қадамдарды қайталаңыз.

## Ықтимал мәселелер және олардың шешімі

Мәселе	Себеп	Шешім
Кофе төгілмейді	Резервуарда су жоқ	Резервуарға су құйыңыз
	Кофені тым ұсақтап ұнтақтаңыз	Үлкен ұнтақталған кофені қолданыңыз
	Сүзгіде тым көп кофе	Сүзгіден артық кофені алыңыз
	Құрылғы қосылмаған немесе қуат желісіне қосылған	Құрылғының қосулы және қуат желісіне қосылғанын тексеріңіз
	Кофе таблеткасы тым тығыз қалыптасты	Аз күш жұмсап, жаңа таблетка жасаңыз
Кофе бұғаз кезінде холдердің шетіне құйылады	Холдер соңына дейін салынбаған	Холдерді соңына дейін салыңыз
	Холдердің жиегінде кофе қалды	Қалған кофені холдер жиегінен алыңыз
	Сүзгіде тым көп кофе	Сүзгіден артық кофені алыңыз
Сүт шайқалмайды немесе капучинатордан шықпайды	Бу жеткіліксіз	Су ыдысында жеткілікті су бар екеніне көз жеткізіңіз
	Сүт жеткілікті суық емес	Қолданылатын сүтті салқындатыңыз
	Капучинатор бітеліп қалды	Осы нұсқаулықтағы нұсқаларды орындау арқылы капучинаторды тазалаңыз
Кофе тым тез төгіледі	Тым үлкен кофе ұнтақтау	Ұсақ ұнтақталған кофені қолданыңыз
	Сүзгіде тым аз кофе	Сүзгіге кофе қосыңыз
Кофе жеткілікті күшті емес	Екі порцияны төгу үшін бір сүзгі қолданылады	Екі порцияны төгу үшін қос сүзгіні пайдаланыңыз
	Тым үлкен кофе ұнтақтау	Ұсақ ұнтақталған кофені қолданыңыз

Егер мәселені шешудің осы әдістерінің ешқайсысы көмектеспесе, уәкілетті қызмет көрсету орталығына хабарласыңыз. Құрылғыны өзіңіз бөлшектемеңіз.

## **Монтаждау, сақтау, тасымалдау (тасу), өткізу және кәдеге жарату ережелері мен шарттары**

- Құрылғы ешқандай орнатуды немесе тұрақты бекітуді қажет етпейді.
- Құрылғыны сақтаудайындаушы мен тұтынушының жылытылатын үй-жайларында ауа температурасы 5 °С-тан 40 °С-қа дейін және ауаның салыстырмалы ылғалдылығы 80%-дан аспайтын орауышта жүргізілуі тиіс. Үй-жайларда жемірілуді тудыратын жегі қоспалар (қышқылдар, сілтілер буы) болмауы тиіс.
- Құрылғыны тасымалдау құрғақ ортада жүзеге асырылуы керек.
- Құрылғы мұқият өңдеуді қажет етеді, оны шаң, кір, соққы, ылғал, от және т. б. әсерінен қорғайды.
- Құрылғыны өткізу жергілікті заңнамаға сәйкес жүргізілуі тиіс.
- Өнімнің қызмет ету мерзімі аяқталғаннан кейін оны қарапайым тұрмыстық қоқыспен бірге тастауға болмайды. Оның орнына, ол федералды немесе жергілікті заңдарға сәйкес кейіннен қайта өңдеу және жою үшін электр және электронды жабдықтарды тиісті қабылдау пунктіне кәдеге жаратуға тапсырылады. Осы өнімді дұрыс кәдеге жаратуды қамтамасыз ете отырып, сіз табиғи ресурстарды үнемдеуге көмектесесіз және дұрыс емделмеген жағдайда қоршаған ортаға және адамдардың денсаулығына зиян келтірмеуге көмектесесіз. Бұл өнімді қабылдау және кәдеге жарату орындары туралы толығырақ ақпаратты жергілікті муниципалды органдардан немесе тұрмыстық қоқыстарды шығаратын кәсіпорыннан алуға болады.
- Егер құрылғының ақаулығы анықталса, дереу уәкілетті қызмет көрсету орталығына хабарласыңыз немесе құрылғыны тастаңыз.

## Қосымша ақпарат

**Өндіруші:** Гуандун Чжунчэнвэй Электрик Эпплайнс Тэкнолоджи Ко., Лтд.

1 блогының 2/F–3/F және 2 блогының 2/F–4/F, №106, Вайхуань тас жолы, Шуньдэ (Жунгуй) жоғары технологиялық аймағы, Жунгуй Хуакоу тұрғын үй комитеті, Шуньдэ ауданы, Фошань к., Гуандун пров., Қытай.

Қытайда жасалған.

**Импорттаушы / Қазақстан Республикасында талаптар қабылдайтын заңды тұлға:** «DNS QAZAQSTAN (ДНС КАЗАХСТАН)» ЖШС, Астана қ-ы, Сарыарқа ауданы, Сарыарқа д-лы, 12 ғ-т, Қазақстан Республикасы.

**Электронды пошта мекен-жайы:** info@dns-shop.kz

**Тауар КО ТР (ЕАЭО) талаптарына сәйкес келеді.**

Өнім сапасын жақсарту үшін сипаттамалар, өнім туралы ақпарат және оның сыртқы түрі пайдаланушыға алдын ала ескертусіз өзгертілуі мүмкін.

Өндіріс күні пайдаланушы нұсқаулығының орыс тіліндегі нұсқасында көрсетілген.



## Кепілдік талоны

SN/IMEI: \_\_\_\_\_

Кепілдікке қойылған күні: \_\_\_\_\_

Өндіруші бүкіл кепілдік мерзімі ішінде құрылғының үздіксіз жұмыс істейтініне, сондай-ақ материалдар мен құрастырымда ақаулар болмайтынына кепілдік береді. Кепілдік мерзімі бұйым сатып алынған сәттен бастап есептеледі және жаңа өнімдерге ғана қолданылады.

Кепілдікті қызмет көрсету бұйым пайдаланушы нұсқаулығына сәйкес пайдаланылған жағдайда, кепілдік мерзімі ішінде тұтынушының кінәсіз істен шыққан элементтерді тегін жөндеуді немесе ауыстыруды қамтиды. Элементтерді жөндеу немесе ауыстыру уәкілетті сервис орталықтарының аумағында жүргізіледі.

Кепілдік мерзімі: 36 ай.

Пайдалану мерзімі: 48 ай.

Сервистік орталықтардың өзекті тізімі келесі мекенжай бойынша:

<https://www.dns-shop.kz/service-center/>

**Кепілдік міндеттемелер және тегін сервистік қызмет көрсету, егер оларды ауыстыру бұйымды бөлшектеуге байланысты болмаса, тауардың жиынтықтылығына кіретін, төменде аталған керек-жарақтарға қолданылмайды:**

- ҚБП (қашықтықтан басқару пульті) үшін қуат элементтері (батареялары).
- Жалғағыш кәбілдер, антенналар және оларға арналған ауыстырғыштар, құлаққаптар, микрофондар, «HANDS-FREE» құрылғылары; жиынтықта жеткізілетін әртүрлі типтегі ақпарат тасығыштар, бағдарламалық жасақтама (БЖ) және драйверлер (бұйымның қатқыл магниттік дискілеріндегі жинақтағышқа алдын ала орнатылған БЖ қоса алғанда, бірақ онымен шектелмей), сыртқы енгізу-шығару құрылғылары және манипуляторлар.
- Қаптамалар, сөмкелер, белдіктер, тасымалдауға арналған баулар, монтаждық құрылғылар, құралдар, бұйымға қоса берілетін құжаттама.
- Табиғи тозуға ұшырайтын шығын материалдары мен бөлшектер.



## **Өндіруші келесі жағдайларда кепілдік міндеттемелерге ие болмайды:**

- Кепілдік мерзімі аяқталды.
- Егер жеке (тұрмыстық, отбасылық) қажеттіліктерге арналған бұйым кәсіпкерлік қызметті жүзеге асыру үшін, сондай-ақ оның тікелей міндетіне сәйкес келмейтін басқа мақсаттарда пайдаланылған болса.
- Өндіруші бұйымды пайдалану кезінде пайдаланушы нұсқаулығының талаптарын бұзу, бұйымды орнату және оған қызмет көрсету жөніндегі ұсынымдарды, қосу ережелерін (бұйымның өзіне де, онымен байланысты бұйымдарға да сәйкес келмейтін желілік кернеудің әсері нәтижесінде туындаған қысқа тұйықталулар), бұйымды сақтау және тасымалдау кезінде өнім иесі және/немесе үшінші тұлғалар шектен ықтимал материалдық, моральдық және өзге де зиян үшін жауапты болмайды.
- Механикалық зақымданудың барлық жағдайлары: өнімді пайдалану кезінде алынған сызаттар, жарықтар, деформациялар, соққы іздері, майысулар, кептелістер және т.б.
- Түрлендірулерді, рұқсат етілмеген жөндеулерді осындай жұмыстарды жүргізуге уәкілетті емес адамдар жүргізген жағдайлар. Егер ақаулық конструкцияны немесе бұйымның сұлбасын өзгерту, Өндіруші қарастырмаған сыртқы құрылғыларды қосу, Қазақстан Республикасының заңнамасына сай сәйкестік сертификаты жоқ құрылғыны пайдалану салдарынан туындаған болса.
- Егер бұйымның ақауы еңсерілмейтін күштің әсерінен (табиғи элементтер, өрт, су тасқыны, жер сілкінісі, тұрмыстық факторлар және Өндірушіге тәуелді емес басқа жағдайлар) немесе Өндіруші болжай алмаған үшінші тұлғалардың әрекеттерінен туындаса.
- Бұйымның толық немесе ішінара істен шығуына алып келген бұйымның ішіне бөгде заттардың, өзге денелердің, заттектердің, сұйықтықтардың, жәндіктердің немесе жануарлардың түсуінен, агрессивті ортаның әсерінен, жоғары ылғалдылықтан, жоғары температуралардан туындаған ақау.
- Бұйымды сәйкестендіру (сериялық нөмірі) жоқ немесе сәйкес келмейді. Егер зақымданулар (кемшіліктер) зиянды бағдарламалық қамтаманың; БЖ ұсынушысының осы қызметті ұсынбауына байланысты мүмкіндігінсіз бұйымның бағдарламалық ресурстарына қолжетімділіктің болмауына әкеп соққан құпиясөздерді (кодтарды) оларды жинау/қалпына келтіру мүмкіндігінсіз орнату, ауыстыру немесе жою әсерінен туындаса.
- Егер жұмыстың ақаулықтары қуат беруші, кәбілдік, телекоммуникациялық желілердің, радиосигнал қуатының стандарттарға немесе техникалық регламенттеріне сәйкес келмеуінен, оның ішінде бедер ерекшеліктерінен және басқа да осыған ұқсас сыртқы факторлардан, бұйымның желі әрекет ететін шекарада немесе аймақтан тыс жерде пайдаланылуынан туындаған болса.
- Егер зақымданулар стандартты емес (түпнұсқалық емес) және/немесе сапасыз (зақымданған) шығыс материалдарын, керек-жарақтарды, қосалқы бөлшектерді, қуат беру элементтерін, әртүрлі үлгідегі ақпарат тасымалдағыштарды (CD, DVD дискілерді, жад карталарын, SIM карталарын, картридждерді қоса алғанда) пайдаланудан туындаса.
- Егер кемшіліктер үйлесімсіз контентті (әуендерді, графиканы, бейне және басқа файлдарды, Java қосымшаларын және оларға ұқсас бағдарламаларды) алуға, орнатуға және пайдалануға байланысты туындаған болса.
- Осы бұйыммен жанасып жұмыс істейтін басқа жабдыққа келтірілген залалға.





