

reoka

Руководство  
по эксплуатации

**HAND BLENDER**

RKHB-S1504



## Уважаемый покупатель

Благодарим Вас за доверие.

REOKA придает большое значение качеству и неповторимому стилю своей продукции. Мы рады предложить Вам изделия, разработанные и изготовленные в соответствии с высокими стандартами функциональности и дизайна. Перед началом эксплуатации устройства внимательно ознакомьтесь с данным руководством, которое содержит важную информацию, касающуюся Вашей безопасности, и включает в себя рекомендации по правильному использованию устройства и уходу за ним. С техникой для кухни и дома REOKA каждый день будет лучше.

С заботой о Вас, REOKA

## Содержание

Назначение устройства.....	5
Меры предосторожности.....	5
Схема устройства.....	6
Эксплуатация.....	7
Очистка и уход.....	12
Возможные проблемы и их решение.....	13
Технические характеристики.....	13
Комплектация.....	14
Правила и условия монтажа, хранения, перевозки (транспортировки), реализации и утилизации.....	14
Дополнительная информация.....	15

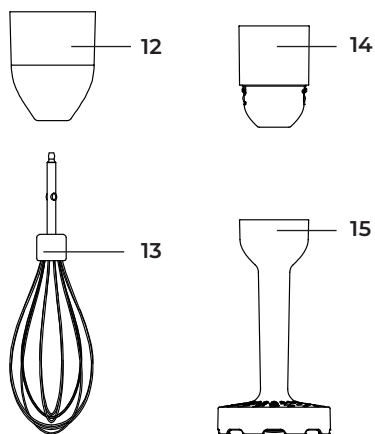
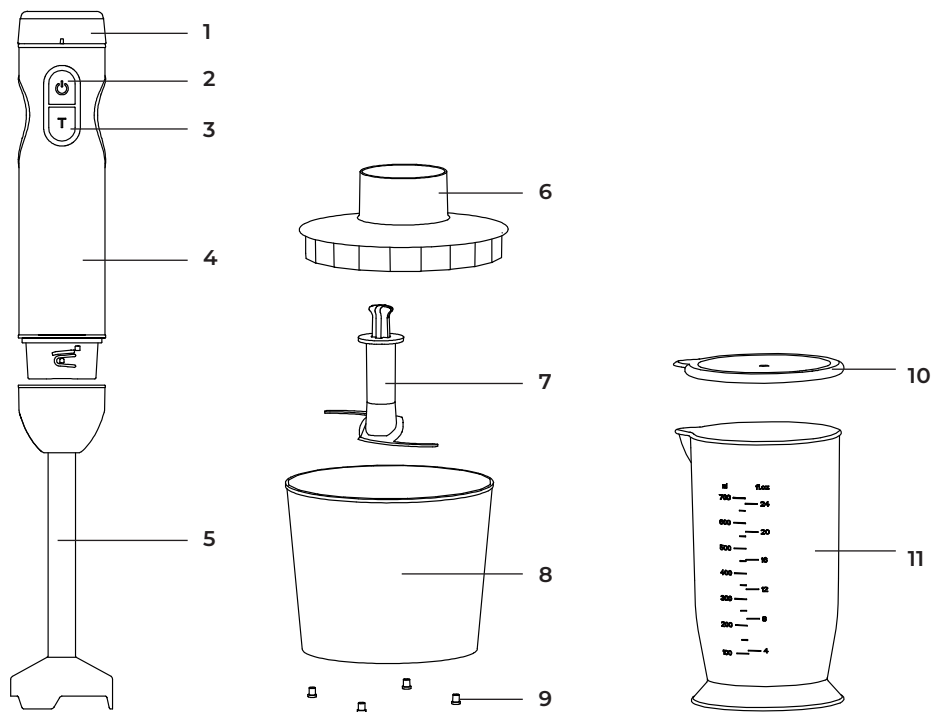
## Назначение устройства

Блендер — устройство, предназначенное для измельчения пищи, приготовления эмульсий, пюре, взбивания напитков, муссов и т.п.

## Меры предосторожности

- Перед подключением устройства к источнику питания убедитесь, что напряжение Вашей домашней электросети соответствует его техническим характеристикам. Подключайте устройство только к заземленной розетке.
- Незамедлительно отключите устройство от электросети в случае его неисправности. Не включайте устройство при наличии на нем видимых повреждений, в также в случае повреждения кабеля или вилки. Обратитесь в авторизованный сервисный центр.
- Данное устройство не предназначено для использования лицами (включая детей) с ограниченными интеллектуальными или физическими возможностями, а также лицами с недостаточным опытом и знаниями, кроме случаев контроля или инструктирования по вопросам использования устройства со стороны лиц, ответственных за их безопасность. Не позволяйте детям играть с устройством.
- Не используйте данное устройство в непосредственной близости от источников воды. Никогда не подставляйте устройство под струю воды и не погружайте его полностью в воду.
- Не прикасайтесь к электрической вилке или шнуру питания мокрыми руками.
- Всегда держите руки, волосы, мелкие детали одежды, а также кухонные принадлежности и другую посуду подальше от работающего венчика и лезвий ножа, чтобы исключить вероятность травм и предотвратить их повреждение. Не прикасайтесь к работающим частям устройства.
- Устройство не предназначено для использования в коммерческих целях.
- Не используйте устройство вне помещений.
- Перед каждым использованием устройства убедитесь, что все его части плотно зафиксированы на своих местах.
- Используйте только те комплектующие, которые поставляются вместе с устройством. Использование сторонних комплектующих может представлять угрозу для жизни и здоровья, а также лишает Вас права на бесплатное гарантийное обслуживание.
- Не оставляйте включенное устройство без присмотра.
- Не подключайте блендер к удлинителю, к которому подключены другие мощные бытовые приборы.
- Не помещайте в чашу блендера очень горячие продукты и жидкости (с температурой выше 60 °C).
- Отключайте устройство от сети, если оно не используется, а также перед очисткой и установкой/снятием насадок.
- При взбивании мягких продуктов время непрерывной работы миксера не должно превышать 1 минуту, а при взбивании твердых — 10 секунд. Перед повторным использованием позвольте устройству остыть до комнатной температуры.
- Мерный стакан и чаша измельчителя не подходят для использования в микроволновке.

## Схема устройства



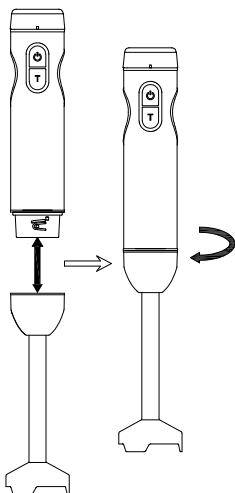
1. Регулятор скорости работы.
2. Кнопка «Вкл»: работа на обычной скорости.
3. Кнопка «TURBO»: работа на максимальной скорости.
4. Моторный блок.
5. Насадка-блендер.
6. Крышка измельчителя.
7. Лезвие измельчителя.
8. Чаша измельчителя.
9. Противоскользкие ножки.
10. Крышка стакана.
11. Стакан для смешивания.
12. Переходник венчика.
13. Венчик.
14. Переходник насадки для пюре.
15. Насадка для пюре.

## Эксплуатация

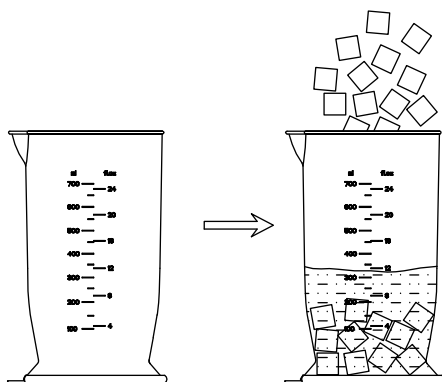
### Использование насадки-блендера

Насадка-блендер идеально подходит для приготовления различных соусов, супов и детских смесей, с ее помощью также можно делать молочные коктейли и смузи.

1. Установите насадку-блендер на моторный блок и зафиксируйте, повернув ее по часовой стрелке до упора.



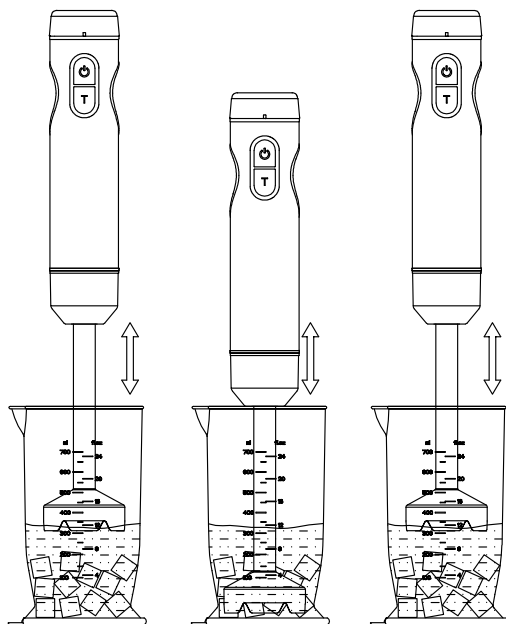
2. Нарезьте все ингредиенты небольшими кусочками и положите их в стакан. Добавьте молоко/воду, если это требуется по рецепту.
3. Подключите устройство к электросети.



4. Опустите насадку-блендер в стакан. Чтобы начать смешивание, нажмите либо на кнопку «Вкл» (скорость работы в этом режиме можно выбрать с помощью

регулятора в верхней части моторного блока), либо на кнопку «TURBO» (в этом режиме устройство будет работать на максимальной скорости, отрегулировать ее нельзя). Отпустите кнопку, чтобы остановить устройство.

5. Придерживайте стакан свободной рукой, аккуратно поднимая и опуская блендер для достижения наилучшего результата смешивания.



6. По окончании работы сразу отключите устройство от электрической сети. После этого отсоедините насадку, повернув ее против часовой стрелки.

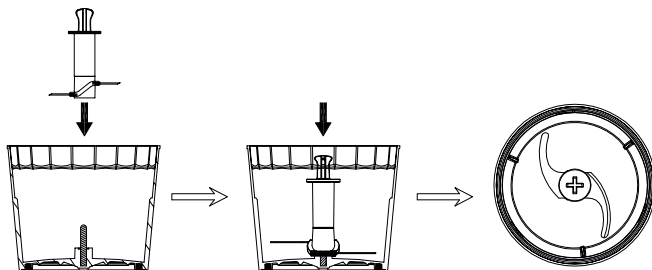
### **Внимание!**

- Не допускается непрерывное использование блендера на протяжении минуты и более. Устройство рекомендуется использовать циклами: 1 минута работы и 1 минута паузы — после 5 таких циклов мотору устройства необходимо позволить остыть в течение 30 минут.
- Во время работы блендера следите за тем, чтобы насадка была полностью погружена в жидкость, чтобы избежать разбрызгивания.

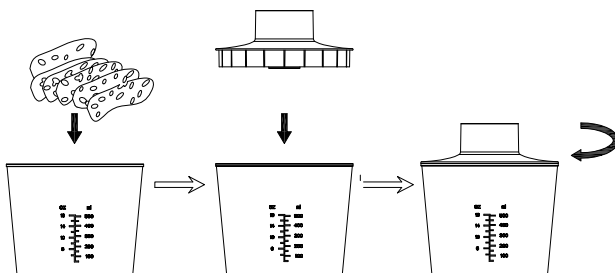
## Использование измельчителя

Измельчитель может использоваться для измельчения продуктов средней твердости, таких как мясо, сыр, лук, зелень, чеснок, морковь, чернослив и т.д.

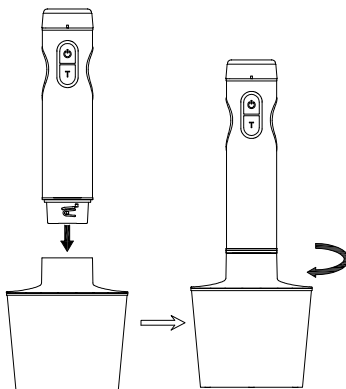
1. Установите лезвие на вращающуюся ось в чаше измельчителя и зафиксируйте, надавив вниз.



2. Поместите нарезанные продукты в чашу и закройте чашу крышкой. Поверните по часовой стрелке для фиксации крышки измельчителя.



3. Вставьте моторный блок блендера в отверстие на крышке измельчителя и поверните для фиксации. После этого подключите устройство к электросети.



- Установите скорость измельчения с помощью регулятора. Нажмите и удерживайте кнопку «Вкл» для начала работы на выбранной скорости или кнопку «TURBO» — для работы на максимальной скорости. В процессе измельчения держите моторный блок блендера одной рукой, а другой — придерживайте чашу измельчителя.
- По окончании работы сразу отключите устройство от электросети. После этого отсоедините моторный блок от насадки. Откройте крышку чаши, аккуратно выньте лезвие и только после этого достаньте измельченные продукты.

**Внимание!** Лезвие измельчителя очень острое, поэтому будьте осторожны при его извлечении или чистке. Берите лезвие только за верхнюю пластиковую часть.

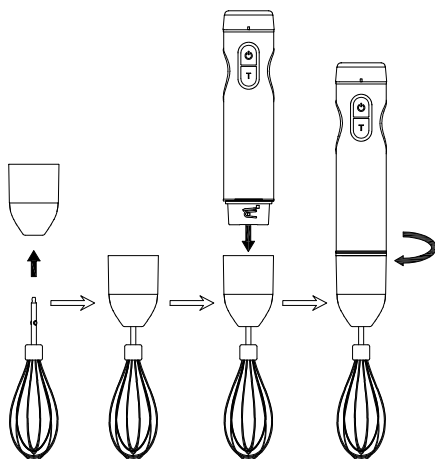
### Примечания

- В чашу одновременно можно поместить не более 300 г продуктов.
- В режиме измельчения не допускается непрерывное использование устройства более 10 секунд. Измельчитель рекомендуется использовать циклами: 10 секунд работы и 2 минуты паузы — после 5 таких циклов устройству необходимо позволить остыть в течение 30 минут.
- Приготовление фарша эффективнее на высокой скорости, при этом измельчение овощей (моркови, чеснока, перца и т.д.) — на низкой.
- Для приготовления фарша рекомендуется использовать нежирное мясо (говядина, свинина) без жил, кожи и костей. Доля сала не должно превышать одной пятой от всего куска измельчаемого мяса, иначе это отразится на результате измельчения.

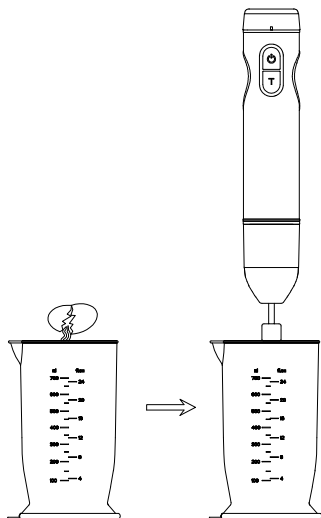
### Использование венчика

Венчик предназначен для взбивания сливок, яичных белков, замешивания жидкого теста и готовых смесей для десертов.

- Вставьте венчик в переходник, после чего установите переходник на моторный блок и поверните для фиксации.



2. Добавьте в мерный стакан необходимые продукты и погрузите венчик.

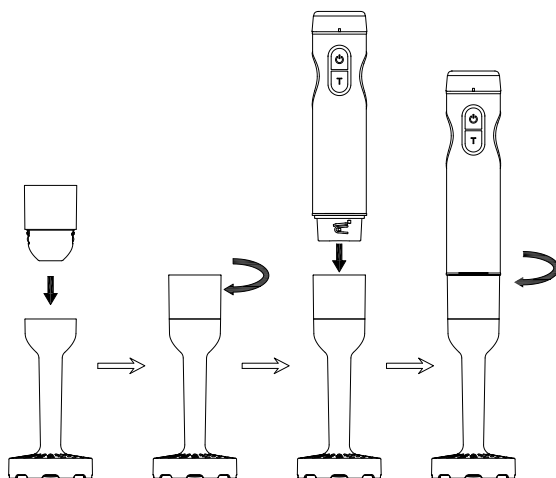


3. Включите устройство в сеть. Более жидкие продукты рекомендуется взбивать на высокой скорости, а более густые, соответственно — на низкой.
4. По окончании работы сразу отключите устройство от электросети. После этого отсоедините переходник от моторного блока и снимите венчик.

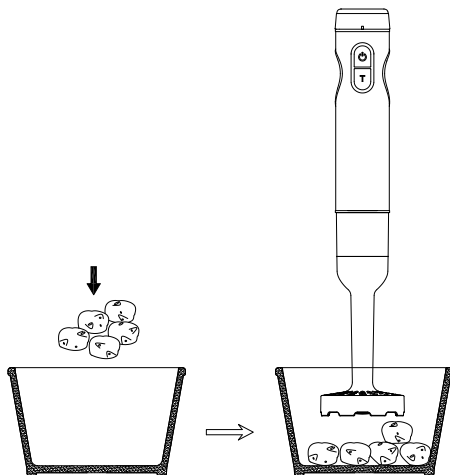
### Использование насадки для пюре

Данная насадка подходит для приготовления пюре из картофеля и других овощей.

1. Вставьте насадку для пюре в переходник, установите переходник на устройство и поверните его по часовой стрелке до упора.



- Поместите приготовленные овощи в емкость с плоским дном, размер которой позволяет свободно двигать насадкой.



- Включите устройство в сеть. Делать пюре рекомендуется на высокой скорости: зажмите кнопку «TURBO», чтобы начать взбивание.
- По окончании работы сразу отключите устройство от электросети. После этого отсоедините переходник от моторного блока и снимите насадку.

## Очистка и уход

**Внимание!** Будьте осторожны при очистке насадок устройства, так как их лезвия очень острые и могут нанести порезы при неосторожном обращении.

- Перед очисткой устройства обязательно отсоедините его от электросети и снимите все аксессуары.
- Очищайте моторный блок, переходники для насадок, а также крышку измельчителя с помощью слегка влажной ткани — не подставляйте их под струю воды и не помещайте полностью в воду.
- Насадку-блендер допустимо промыть под струей воды, однако ее запрещается мыть в посудомоечной машине.
- Лезвие, чашу измельчителя, венчик и насадку для пюре допустимо мыть, погружая в воду, или в посудомоечной машине.
- Промывайте все аксессуары сразу же после использования.
- Не используйте для очистки устройства химические или абразивные моющие вещества, а также жесткие губки во избежание повреждения его поверхности. Не используйте моющие вещества в больших количествах.
- Перед последующим использованием убедитесь, что все части устройства полностью высохли.

## Возможные проблемы и их решение

Проблема	Причина	Решение
Мотор работает, но лезвия не вращаются	Насадка плохо зафиксирована на моторном блоке	Проверьте крепление насадки, зафиксируйте ее
	Лезвие застряло в пище	Отключите устройство от сети, достаньте из емкости застрявшие продукты и порежьте их на более мелкие куски
Во время приготовления устройство неожиданно прекратило работать	Слишком долгое непрерывное использование — мотор перегрелся	Не превышайте рекомендуемое время непрерывного использования устройства
	Отсутствие питания / устройство отключено от электросети	Проверьте наличие питания в сети / подключите устройство к источнику питания
Необычная вибрация или излишний шум	Насадка плохо зафиксирована на моторном блоке	Проверьте крепление насадки, зафиксируйте ее
	Обрабатывается слишком большое количество продуктов	Сократите количество продуктов в чаше, уменьшите скорость работы
Устройство не работает	Отсутствие питания / устройство отключено от электросети	Проверьте наличие питания в сети и шнур устройства
	Неисправность внутренних элементов устройства	Обратитесь в авторизованный сервисный центр

## Технические характеристики

- Модель: RKHB-S1504.
- Торговая марка: Reoka.
- Параметры питания: 220–240 В ~ 50–60 Гц.
- Номинальная мощность: 1000 Вт.
- Максимальная мощность: до 1500 Вт.
- Количество скоростей: 20.
- Материал корпуса: нержавеющая сталь.
- Класс защиты от поражения электрическим током: II.
- Тип крепления шнура питания: Y.
- Длина шнура питания: 1 м.
- Степень защиты от влаги и пыли: IPX0.
- Область применения: бытовое.

## Комплектация

- Моторный блок.
- Насадка-блендер.
- Насадка-измельчитель.
- Насадка-венчик.
- Насадка для пюре.
- стакан для смешивания.
- Руководство по эксплуатации.

## Правила и условия монтажа, хранения, перевозки (транспортировки), реализации и утилизации

- Правила и условия монтажа устройства описаны в данном руководстве по эксплуатации.
- Хранение устройства должно производиться в упаковке в отапливаемых помещениях у изготовителя и потребителя при температуре воздуха от 5 °С до 40 °С и относительной влажности воздуха не более 80%.
- В помещениях не должно быть агрессивных примесей (паров кислот, щелочей), вызывающих коррозию.
- Перевозка устройства должна осуществляться в сухой среде.
- Устройство требует бережного обращения, оберегайте его от воздействия пыли, грязи, ударов, влаги, огня и т.д.
- Реализация устройства должна производиться в соответствии с местным законодательством.
- После окончания срока службы изделия его нельзя выбрасывать вместе с обычным бытовым мусором. Вместо этого оно подлежит сдаче на утилизацию в соответствующий пункт приема электрического и электронного оборудования для последующей переработки и утилизации в соответствии с федеральным или местным законодательством. Обеспечивая правильную утилизацию данного продукта, Вы помогаете сберечь природные ресурсы и предотвращаете ущерб для окружающей среды и здоровья людей, который возможен в случае ненадлежащего обращения. Более подробную информацию о пунктах приема и утилизации данного продукта можно получить в местных муниципальных органах или на предприятии по вывозу бытового мусора.
- При обнаружении неисправности устройства следует немедленно обратиться в авторизованный сервисный центр или утилизировать устройство.

## Дополнительная информация

**Manufacturer:** Zhejiang Lanbao Electrical Appliance Co., Ltd.  
899 Kaifa East Road, Zhouxiang Town, Cixi City, Ningbo City, Zhejiang Province, China.

**Изготовитель:** Чжэцзян Ланьбао Электрикал Эпплайнс Ко., Лтд.  
Вост. шоссе Кайфа 899, Чжоусян, Цыси, г. Нинбо, пров. Чжэцзян, Китай.

Сделано в Китае.

**Импортер в России:** ООО «ДНС Ритейл».  
690068, Россия, Приморский край, г. Владивосток, проспект 100-летия Владивостока, дом 155, корпус 3, офис 5.

**Адрес электронной почты:** dnsretail@mail.dlogistix.com

**Уполномоченное изготовителем лицо:** ООО «ДНС ЛОДЖИСТИК».  
690002, Приморский край, г.о. Владивостокский, г. Владивосток, ул. Некрасовская, д. 59, каб. 2.

**Адрес электронной почты:** dns-logistic.llc@mail.dlogistix.com

Товар соответствует требованиям ТР ТС (ЕАЭС).

Спецификации, информация о продукте и его внешний вид могут быть изменены без предварительного уведомления пользователя в целях улучшения качества.

Товар изготовлен (мм.гггг): \_\_\_\_\_ v.4





## Гарантийный талон

SN/IMEI: \_\_\_\_\_

Дата постановки на гарантию: \_\_\_\_\_

Производитель гарантирует бесперебойную работу устройства в течение всего гарантийного срока, а также отсутствие дефектов в материалах и сборке. Гарантийный период исчисляется с момента приобретения изделия и распространяется только на новые продукты.

В гарантийное обслуживание входит бесплатный ремонт или замена элементов, вышедших из строя не по вине потребителя в течение гарантийного срока при условии эксплуатации изделия согласно руководству пользователя. Ремонт или замена элементов производится на территории уполномоченных сервисных центров.

Срок гарантии: 24 мес.

Срок эксплуатации: 36 мес.

Актуальный список сервисных центров по адресу:

<https://www.dns-shop.ru/service-center/>

**Гарантийные обязательства и бесплатное сервисное обслуживание не распространяются на перечисленные ниже принадлежности, входящие в комплектность товара, если их замена не связана с разборкой изделия:**

- Элементы питания (батарейки) для ПДУ (Пульт дистанционного управления).
- Соединительные кабели, антенны и переходники для них, наушники, микрофоны, устройства «HANDS-FREE»; носители информации различных типов, программное обеспечение (ПО) и драйверы, поставляемые в комплекте (включая, но не ограничиваясь ПО, предустановленным на накопитель на жестких магнитных дисках изделия), внешние устройства ввода-вывода и манипуляторы.
- Чехлы, сумки, ремни, шнуры для переноски, монтажные приспособления, инструменты, документацию, прилагаемую к изделию.
- Расходные материалы и детали, подвергающиеся естественному износу.



## **Производитель не несет гарантийных обязательств в следующих случаях:**

- Истек Гарантийный срок.
- Если изделие, предназначенное для личных (бытовых, семейных) нужд, использовалось для осуществления предпринимательской деятельности, а также в иных целях, не соответствующих его прямому назначению.
- Производитель не несет ответственности за возможный материальный, моральный и иной вред, понесенный владельцем изделия и/или третьими лицами, вследствие нарушения требований руководства пользователя при использовании, не соблюдения рекомендаций по установке и обслуживанию изделия, правил подключения (короткие замыкания, возникшие также в результате воздействия несоответствующего сетевого напряжения, как на само изделие, так и на изделия, сопряженные с ним), хранении и транспортировки изделия.
- Все случаи механического повреждения: сколы, трещины, деформации, следы удара, вмятины, заматия и др., полученные в процессе эксплуатации изделия.
- Имеются следы сторонней модификации, несанкционированного ремонта лицами, не уполномоченными для проведения таких работ. Если дефект вызван изменением конструкции или схемы изделия, подключением внешних устройств, не предусмотренных Производителем, использованием устройства, не имеющего сертификата соответствия согласно законодательству Российской Федерации.
- Если дефект изделия вызван действием непреодолимой силы (природных стихий, пожаров, наводнений, землетрясений, бытовых факторов и прочих ситуаций, не зависящих от Производителя), либо действиями третьих лиц, которые Производитель не мог предвидеть.
- Дефект вызван попаданием внутрь изделия посторонних предметов, инородных тел, веществ, жидкостей, насекомых или животных, воздействием агрессивных сред, высокой влажности, высоких температур, которые привели к полному или частичному выходу из строя изделия.
- Отсутствует или не соответствует идентификация изделия (серийный номер). Если повреждения (недостатки) вызваны воздействием вредоносного программного обеспечения; установкой, сменой или удалением паролей (кодов), приведшим к отсутствию доступа к программным ресурсам изделия, без возможности их сброса/восстановления, ввиду отсутствия предоставления данной услуги поставщиком ПО.
- Если дефекты работы вызваны несоответствием стандартам или техническим регламентам питающих, кабельных, телекоммуникационных сетей, мощности радиосигнала, в том числе из-за особенностей рельефа и других подобных внешних факторов, использования изделия на границе или вне зоны действия сети.
- Если повреждения вызваны использованием нестандартных (неоригинальных) и/или некачественных (поврежденных) расходных материалов, принадлежностей, запасных частей, элементов питания, носителей информации различных типов (включая, CD, DVD диски, карты памяти, SIM карты, картриджи).
- Если недостатки вызваны получением, установкой и использованием несовместимого контента (мелодии, графика, видео и другие файлы, приложения Java и подобные им программы).
- На ущерб, причиненный другому оборудованию, работающему в сопряжении с данным изделием.





