

reoka

Руководство  
по эксплуатации

**ELECTRIC SLOW JUICER**

RKJ-S200



## Содержание

|   |    |
|---|----|
| Назначение устройства .....   | 5  |
| Меры предосторожности.....  | 5  |
| Схема устройства .....  | 6  |
| Сборка.....   | 7  |
| Разборка.....   | 10 |
| Панель управления .....   | 11 |
| Инструкция по эксплуатации.....   | 11 |
| Программы.....  | 14 |
| Очистка и уход.....   | 15 |
| Возможные проблемы и их решение .....   | 16 |
| Технические характеристики .....  | 18 |
| Комплектация.....   | 18 |
| Правила и условия монтажа, хранения, перевозки (транспортировки), реализации<br>и утилизации..... | 19 |
| Дополнительная информация .....   | 20 |

## Уважаемый покупатель

Благодарим Вас за доверие.

REOKA придает большое значение качеству и неповторимому стилю своей продукции. Мы рады предложить Вам изделия, разработанные и изготовленные в соответствии с высокими стандартами функциональности и дизайна. Перед началом эксплуатации устройства внимательно ознакомьтесь с данным руководством, которое содержит важную информацию, касающуюся Вашей безопасности, и включает в себя рекомендации по правильному использованию устройства и уходу за ним. С техникой для кухни и дома REOKA каждый день будет лучше.

С заботой о Вас, REOKA

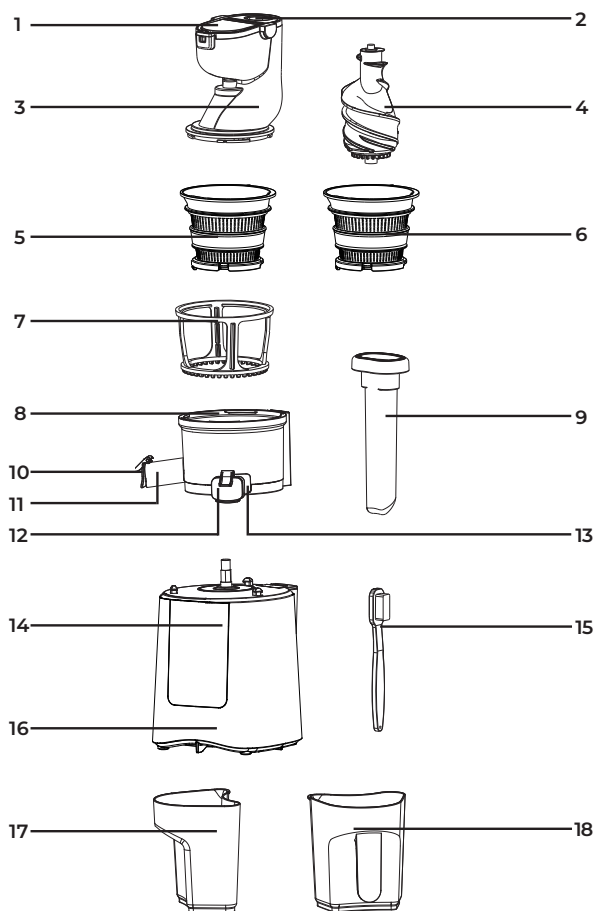
## Назначение устройства

Электрическая соковыжималка предназначена для получения сока из свежих фруктов и овощей.

## Меры предосторожности

1. Перед использованием устройства внимательно изучите данное руководство по эксплуатации и сохраните его для обращения в будущем.
2. Используйте устройство только по назначению.
3. Не используйте устройство при наличии видимых повреждений любых его частей, особенно шнура питания и вилки. Обратитесь в авторизованный сервисный центр.
4. Перед подключением устройства к источнику питания убедитесь, что параметры Вашей домашней электросети соответствуют техническим характеристикам устройства.
5. Не подключайте устройство к одному источнику питания с другими мощными электроприборами.
6. Подключайте устройство к электросети, оснащенной автоматическим выключателем с ограничением по току в 30 А.
7. Не погружайте моторный блок, шнур питания и штепсельную вилку в воду и другие жидкости.
8. Разместите устройство на твердой и ровной поверхности.
9. Не размещайте устройство вблизи газовой/электрической плиты и легковоспламеняющихся материалов и жидкостей.
10. Соблюдайте осторожность во время работы устройства.
11. Не проталкивайте ингредиенты в загрузочное отверстие пальцами, ложками и т. п. Используйте толкатель, поставляемый в комплекте.
12. Не прикасайтесь к движущимся частям во время работы устройства.
13. Не вставляйте изделия из металла в соковыжималку во избежание возгорания и короткого замыкания.
14. Отключайте устройство от сети после окончания использования, перед сменой деталей, чисткой и перемещением.
15. При отключении устройства от сети не тяните шнур питания, держитесь за вилку. Не касайтесь шнура и вилки мокрыми руками.
16. Устройство не предназначено для использования в коммерческих целях.
17. Устройство не предназначено для использования детьми и лицами с ограниченными физическими, сенсорными или умственными способностями, кроме случаев, когда над ними осуществляется контроль другими лицами, ответственными за их безопасность. Не позволяйте детям играть с устройством.

## Схема устройства



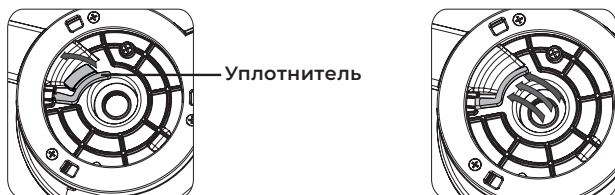
- |                                   |                                |
|-----------------------------------|--------------------------------|
| 1. Большая загрузочная горловина. | 10. Заглушка для слива сока.   |
| 2. Малая загрузочная горловина.   | 11. Сливной носик для сока.    |
| 3. Крышка для соковыжималки.      | 12. Заглушка для выхода жмыха. |
| 4. Шнек.                          | 13. Носик для выхода жмыха.    |
| 5. Фильтр тонкой очистки.         | 14. Панель управления.         |
| 6. Фильтр грубой очистки.         | 15. Щетка для очистки.         |
| 7. Держатель фильтра.             | 16. Моторный блок.             |
| 8. Рабочая чаша.                  | 17. Кувшин для жмыха.          |
| 9. Толкатель для соковыжималки.   | 18. Кувшин для сока.           |

**Все изображения и схемы даны в ознакомительных целях и могут отличаться от реального устройства.**

## Сборка

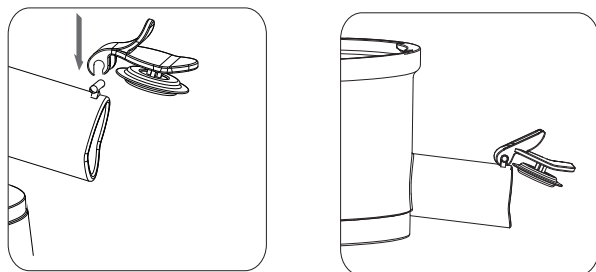
### Установка уплотнителя

Перед установкой рабочей чаши проверьте, правильно ли установлен уплотнитель в нижней части рабочей чаши. Если уплотнитель не плотно закрывает канал выхода жмыха, может произойти утечка воды или сока.



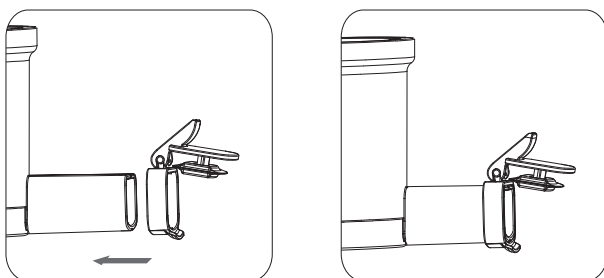
### Установка заглушки для слива сока

Установите заглушку на сливной носик для сока, как показано на рисунках ниже.



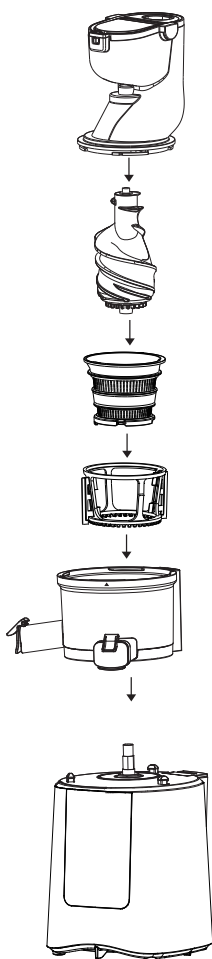
### Установка заглушки для выхода жмыха

Установите заглушку на носик для выхода жмыха, как показано на рисунках ниже.



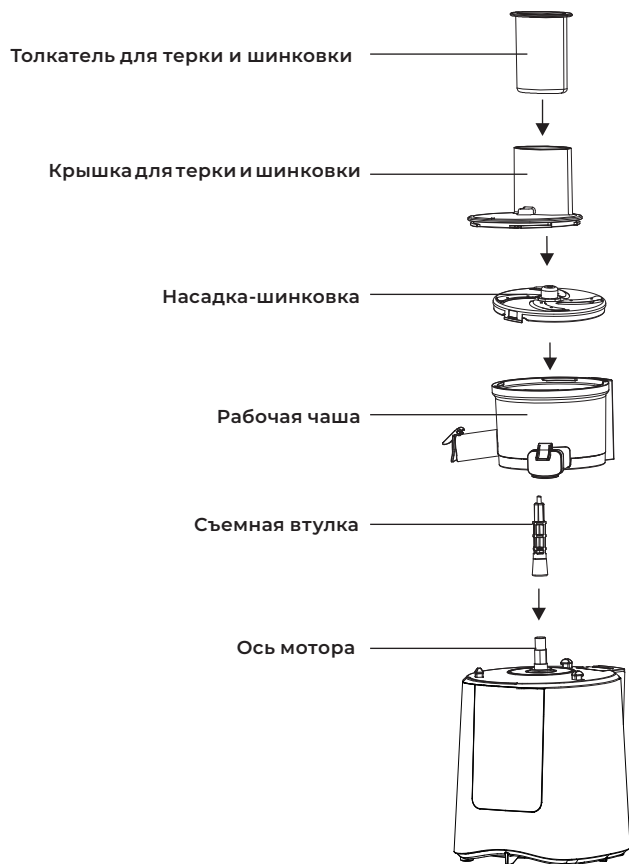
## Сборка устройства

1. Установите рабочую чашу на моторный блок, совместив полоски на чаше с полосками на блоке.
2. Установите фильтр в соответствующий держатель.
3. Установите держатель вместе с фильтром в рабочую чашу, совместив значок ▲ на фильтре со значком ● на чаше.
4. Установите шнек внутрь фильтра на ось двигателя: проверните шнек по часовой стрелке до упора, слегка надавив на него.
5. Установите крышку для соковыжималки на рабочую чашу так, чтобы выступы на крышке вошли в пазы чашки, и поверните крышку по часовой стрелке до упора.
6. Установите кувшин для жмыха под носик для выхода жмыха, а кувшин для сока под сливной носик для сока.



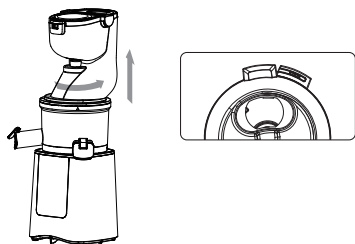
## Установка насадки для натирания и шинкования

Установите насадку-терку или насадку-шинковку, как показано на схеме ниже.

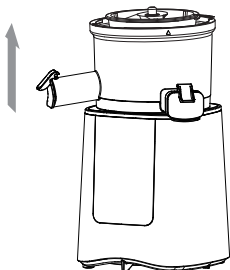


## Разборка

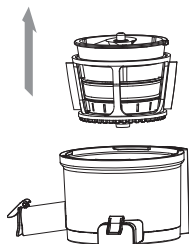
1. Выключите устройство и отключите его от сети питания.
2. Снимите крышку для соковыжималки, повернув ее против часовой стрелки.



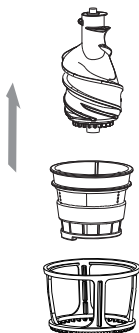
3. Снимите рабочую чашу с моторного блока, потянув ее вверх за носики.



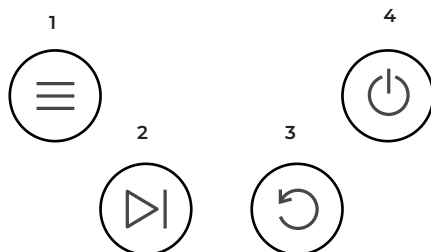
4. Извлеките держатель для фильтра из рабочей чаши.



5. Извлеките из держателя шнек и фильтр.



## Панель управления



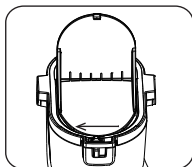
1. Кнопка МЕНЮ.
2. Кнопка СТАРТ/ПАУЗА.
3. Кнопка РЕВЕРС.
4. Кнопка ВКЛ/ВЫКЛ.

## Инструкция по эксплуатации

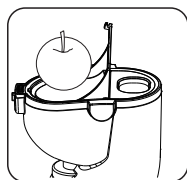
1. Приготовьте ингредиенты.
2. Соберите устройство (см. раздел «Сборка»).
3. Подключите устройство к сети — раздастся звуковой сигнал, устройство перейдет в режим ожидания. Нажмите кнопку ВКЛ/ВЫКЛ — индикаторы всех программ загорятся.
4. Нажмите кнопку МЕНЮ для выбора программы. Индикатор выбранной программы будет мигать. Программа по умолчанию — ТВЕРДЫЙ. Устройство перейдет в режим ожидания через 2 минуты бездействия.
5. Нажмите кнопку СТАРТ/ПАУЗА для запуска выбранной программы.
6. Выберите горловину для загрузки продуктов соответственно их размеру и аккуратно поместите их, используя при необходимости толкатель. Следите, чтобы жмых выходил беспрепятственно.
7. Во время работы устройства нажмите кнопку СТАРТ/ПАУЗА, чтобы приостановить приготовление. Повторно нажмите кнопку для возобновления работы.
8. Если во время приготовления сока Вы хотите сменить программу, нажмите кнопку ВКЛ/ВЫКЛ, чтобы перейти в меню выбора программ.
9. В случае заклинивания шнека нажмите кнопку РЕВЕРС: двигаясь в обратном направлении, шнек подтолкнет застрявшие кусочки в сторону загрузочной горловины. Устройство остановится через 10 секунд и перейдет в режим выбора программы.
10. В режиме выбора программы нажмите кнопку ВКЛ/ВЫКЛ — устройство выключится через 5 секунд после осуществления реверса.
11. Отключите устройство от сети, дайте ему остыть. Очистите согласно разделу «Очистка и уход» и разместите на хранение.

### Эксплуатация большой загрузочной горловины

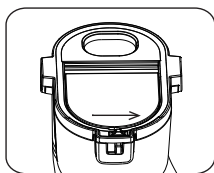
1. Продукты диаметром более 75 мм или неправильной формы и/или с большим содержанием волокон необходимо предварительно вымыть и нарезать кусочками размером до 2 см.
2. Сдвиньте кнопку влево, как показано на рисунке ниже, для открытия крышки большой загрузочной горловины.



3. Поместите предварительно нарезанные продукты или целый фрукт/овощ в загрузочную горловину и нажмите на крышку, чтобы протолкнуть продукт в рабочую камеру. При необходимости используйте толкатель.

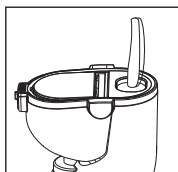


4. По окончании работы опустите крышку вниз и сдвиньте кнопку вправо для блокировки.



### Эксплуатация малой загрузочной горловины

1. Заблокируйте крышку большой горловины (см. предыдущий раздел).
2. Поместите предварительно вымытые продукты в малую загрузочную горловину, при необходимости используйте толкатель.



## Примечания

- Загружайте ингредиенты постепенно, один за другим. Прежде чем добавлять продукты, дождитесь отжима сока из уже загруженных ингредиентов.
- Продукты, хранившиеся при низкой температуре, содержат мало воды. При отжиме таких продуктов добавляйте ингредиенты с большим содержанием воды (например, грушу или апельсин).
- Чем менее свежие продукты, тем меньшее количество сока получится отжать. Если для отжима используются сухие ингредиенты, хранившиеся в холодильнике, перед отжимом погрузите их в чистую воду.
- Твердые волокнистые продукты не подходят для приготовления сока (например, сахарный тростник, кокос и т. п.).
- При отжиме сока из моркови (твердая мякоть) или яблок (твердая кожура) возможен определенный шум при трении. Это нормальное явление.
- Возможно выплескивание сока из загрузочной горловины при отжиме вишни, помидоров, винограда и т. п.
- Если все индикаторы мигают, раздался звуковой сигнал, а устройство приостановило работу — сработала защита от перегрева. Также устройство автоматически остановится после 20 минут непрерывной работы в режиме отжима. В обоих случаях отключите устройство от электросети и дайте ему остыть в течение 10 минут.

## Программы

| Программа  | Назначение   | Примечание  |
|--|--|---|
| <br>ТВЕРДЫЙ       | Отжим сока из твердых продуктов (свекла, морковь)  | Нарежьте продукты кусочками размером до 2 см.   |
| <br>СРЕДНИЙ       | Отжим сока из продуктов средней твердости (яблоки, груши)  | Выбирайте твердые сорта яблок и груш  |
| <br>МЯГКИЙ        | Отжим сока из мягких продуктов (арбузы, виноград)  | Жмых от мягких фруктов может содержать небольшое количество сока  |
| <br>МИКС          | Отжим сока из продуктов различной твердости  | Во время работы устройство остановится на несколько секунд перед загрузкой следующего продукта  |
| <br>ОВОЩИ         | Отжим сока из овощей с небольшим количеством волокон   | Овощи с большим количеством волокон (сельдерей) нарежьте кусочками размером до 2 см.  |
| <br>СМУЗИ         | Отжим сока из мягких продуктов (помидоры, клубника) для приготовления смузи, джема, кетчупа и томатной пасты | Закройте сливной носик для сока заглушкой. Загрузите продукты и выжимайте их около 3 минут, следите за тем, чтобы количество сока не превышало максимальную отметку на шкале рабочей чаши |
| <br>ШИНКОВКА     | Натирание/шинкование продуктов для салата и других блюд  | Используйте насадку-терку или насадку-шинковку  |
| <br>ГРАНАТ      | Отжим сока из граната  | Поместите предварительно очищенные от верхней кожуры зерна граната в загрузочную горловину  |
| <br>САМООЧИСТКА | Самоочистка устройства   | См. раздел «Очистка и уход»   |

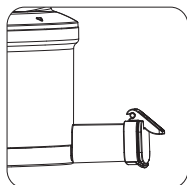
## Очистка и уход

Очистите устройство перед первым использованием, а также очищайте его сразу после использования. Вы можете воспользоваться функцией самоочистки или произвести очистку вручную.

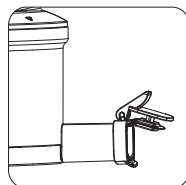
### Функция «Самоочистка»

1. Соберите устройство (см. раздел «Сборка») и закройте носики для выхода сока и жмыха заглушками.

**Закрытый носик  
для выхода жмыха**



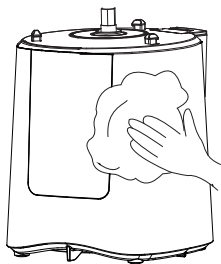
**Открытый носик  
для выхода жмыха**



2. Подключите устройство к электросети. Добавьте 500 мл воды через загрузочную горловину, запустите программу САМООЧИСТКА в меню, нажав соответствующую кнопку. Устройство выполнит очистку автоматически.
3. Устройство автоматически остановится после завершения очистки.
4. По завершении работы программы установите кувшины под носики, снимите заглушки и слейте воду. Устройство готово для дальнейшего использования.
5. При необходимости повторите процедуру.

### Чистка вручную

1. Разберите устройство (см. раздел «Разборка»).
2. Промойте все детали соковыжималки водой, кроме моторного блока. При необходимости воспользуйтесь щеткой для очистки. Не используйте для чистки абразивные или острые чистящие предметы.



3. Протрите моторный блок мягкой тканью, смоченной водой и тщательно отжатой.
4. После чистки высушите все детали насухо и разместите на хранение в чистом и вентилируемом месте.

## Возможные проблемы и их решение

| Проблема                                    | Причина  | Решение   |
|---|--|---|
| Работающее устройство внезапно остановилось | Вилка неплотно вставлена в розетку                             | Плотно вставьте вилку в розетку   |
|   | Загружено слишком большое количество ингредиентов              | Зажмите кнопку <b>РЕВЕРС</b> на 2–3 секунды, чтобы повернуть продукты обратно, затем снова запустите программу отжима сока (повторите действия около 3 раз). Если устройство не возобновило корректную работу, отключите его от сети, очистите и затем запустите заново |
|   | Твердые продукты загружены целиком либо большими кусочками     | Нарежьте твердые продукты небольшими кусочками  |
|   | Время непрерывной работы устройства составляет 20 минут        | Дайте устройству остыть в течение 10 минут, а затем запустите заново  |
| Небольшое количество сока после отжима      | Продукты слишком долго хранились в холодильнике                | Перед отжимом погрузите продукты в чистую воду  |
|   |  | Используйте свежие продукты   |
| Сок вытекает из рабочей чаши                | Уплотнитель в нижней части рабочей чаши установлен некорректно | Установите уплотнитель заново (см. раздел «Сборка»)   |
| Устройство издает странные звуки            | Детали установлены некорректно                                 | Выключите устройство, отключите от электросети, разберите и соберите его заново (см. раздел «Сборка»)   |
|   | Устройство расположено на неровной поверхности                 | Установите устройство на ровной поверхности   |
|   | Звуки исходят от продуктов во время отжима                     | Это нормальное явление  |

| Проблема   | Причина  | Решение   |
|--|--|---|
| Кувшины и другие детали окрашиваются после использования | К кувшину прилип жмых  | Очищайте устройство сразу после использования         |
|  | Использование продуктов с красящим пигментом (например, морковь, шпинат) | Очистите устройство с использованием мощного средства |

## Технические характеристики

- Модель: RKJ-S200.
- Торговая марка: REOKA.
- Материал корпуса: пластик.
- Материал фильтров и насадок: нержавеющая сталь.
- Вес устройства: 5 кг.
- Габариты устройства (Ш × Г × В): 21 × 19 × 52 см.
- Габариты большой загрузочной горловины: 80 × 80 мм.
- Габариты малой загрузочной горловины: 35 × 45 мм.
- Мощность: 200 Вт.
- Максимальная мощность: 600 Вт.
- Параметры питания: 220–240 В ~ 50–60 Гц.
- Класс защиты от поражения эл. током: II.
- Степень защиты от влаги: IPX0.
- Тип крепления шнура питания: Y.
- Длина шнура питания: 0,9 м.
- Скорость вращения: 55 об/мин.
- Объем кувшина для сока: 1 л.
- Объем кувшина для жмыха: 0,8 л.
- Время непрерывной работы: 20 мин.
- Кол-во скоростей: 8.
- Режим самоочистки.
- Функция реверса.
- Защита от перегрева.
- Противокапельная система
- Прямая подача сока.
- Автоматический выброс жмыха.
- Регулировка количества жмыха.
- Резиновые ножки.
- Область применения: бытовое.

## Комплектация

- Соковыжималка.
- Фильтр грубой очистки для джема и кетчупа.
- Насадки для нарезки и шинковки.
- Руководство по эксплуатации.

## **Правила и условия монтажа, хранения, перевозки (транспортировки), реализации и утилизации**

- Правила и условия монтажа устройства описаны в разделе «Сборка» данного руководства по эксплуатации.
- Хранение устройства должно производиться в упаковке в отапливаемых помещениях у изготовителя и потребителя при температуре воздуха от 5 °С до 40 °С и относительной влажности воздуха не более 80%. В помещениях не должно быть агрессивных примесей (паров кислот, щелочей), вызывающих коррозию.
- Перевозка устройства должна осуществляться в сухой среде.
- Устройство требует бережного обращения, оберегайте его от воздействия пыли, грязи, ударов, влаги, огня и т. д.
- Реализация устройства должна производиться в соответствии с местным законодательством.
- После окончания срока службы изделия его нельзя выбрасывать вместе с обычным бытовым мусором. Вместо этого оно подлежит сдаче на утилизацию в соответствующий пункт приема электрического и электронного оборудования для последующей переработки и утилизации в соответствии с федеральным или местным законодательством. Обеспечивая правильную утилизацию данного продукта, Вы помогаете сберечь природные ресурсы и предотвращаете ущерб для окружающей среды и здоровья людей, который возможен в случае ненадлежащего обращения. Более подробную информацию о пунктах приема и утилизации данного продукта можно получить в местных муниципальных органах или на предприятии по вывозу бытового мусора.
- При обнаружении неисправности устройства следует немедленно обратиться в авторизованный сервисный центр или утилизировать устройство.

## Дополнительная информация

**Manufacturer:** Jiangmen Bestday Electric Co., Ltd.

Building 2, No.32, Bangmin Road, Jianghai District, Jiangmen City, China.

**Manufacturer`s branch:** No. 32 Bangmin Road., Hi-Tech Zone, Jiangmen, Guangdong, China.

**Изготовитель:** Цзянмэнь Бестдэй Электрик Ко., Лтд.

Зд. 2, №32, шоссе Банминь, р-н Цзянхай, г. Цзянмэнь, Китай.

**Филиал завода-изготовителя:** шоссе Банминь №32, зона высоких технологий, г. Цзянмэнь, пров. Гуандун, Китай.

Сделано в Китае.

**Импортер в России / уполномоченное изготовителем лицо:**

ООО «ДНС ЛОДЖИСТИК».

690068, Россия, Приморский край, г. Владивосток, проспект 100-летия Владивостока, дом 155, корпус 3, офис 5.

**Адрес электронной почты:** dns-logistic.llc@mail.dlogistix.com

Товар соответствует требованиям ТР ТС (ЕАЭС).

Спецификации, информация о продукте и его внешний вид могут быть изменены без предварительного уведомления пользователя в целях улучшения качества нашей продукции.

Товар изготовлен (мм.гггг):

v.2



## Гарантийный талон

SN/IMEI: \_\_\_\_\_

Дата постановки на гарантию: \_\_\_\_\_

Производитель гарантирует бесперебойную работу устройства в течение всего гарантийного срока, а также отсутствие дефектов в материалах и сборке. Гарантийный период исчисляется с момента приобретения изделия и распространяется только на новые продукты.

В гарантийное обслуживание входит бесплатный ремонт или замена элементов, вышедших из строя не по вине потребителя в течение гарантийного срока при условии эксплуатации изделия согласно руководству пользователя. Ремонт или замена элементов производится на территории уполномоченных сервисных центров.

Срок гарантии: 24 месяца.

Срок эксплуатации: 36 месяцев.

Актуальный список сервисных центров по адресу:

<https://www.dns-shop.ru/service-center/>

**Гарантийные обязательства и бесплатное сервисное обслуживание не распространяются на перечисленные ниже принадлежности, входящие в комплектность товара, если их замена не связана с разборкой изделия:**

- Элементы питания (батарейки) для ПДУ (Пульт дистанционного управления).
- Соединительные кабели, антенны и переходники для них, наушники, микрофоны, устройства «HANDS-FREE»; носители информации различных типов, программное обеспечение (ПО) и драйверы, поставляемые в комплекте (включая, но не ограничиваясь ПО, предустановленным на накопитель на жестких магнитных дисках изделия), внешние устройства ввода-вывода и манипуляторы.
- Чехлы, сумки, ремни, шнуры для переноски, монтажные приспособления, инструменты, документацию, прилагаемую к изделию.
- Расходные материалы и детали, подвергающиеся естественному износу.



## **Производитель не несет гарантийных обязательств в следующих случаях:**

- Истек Гарантийный срок.
- Если изделие, предназначенное для личных (бытовых, семейных) нужд, использовалось для осуществления предпринимательской деятельности, а также в иных целях, не соответствующих его прямому назначению.
- Производитель не несет ответственности за возможный материальный, моральный и иной вред, понесенный владельцем изделия и/или третьими лицами, вследствие нарушения требований руководства пользователя при использовании, не соблюдения рекомендаций по установке и обслуживанию изделия, правил подключения (короткие замыкания, возникшие также в результате воздействия несоответствующего сетевого напряжения, как на само изделие, так и на изделия, сопряженные с ним), хранения и транспортировки изделия.
- Все случаи механического повреждения: сколы, трещины, деформации, следы удара, вмятины, заматия и др., полученные в процессе эксплуатации изделия.
- Имеются следы сторонней модификации, несанкционированного ремонта лицами, не уполномоченными для проведения таких работ. Если дефект вызван изменением конструкции или схемы изделия, подключением внешних устройств, не предусмотренных Производителем, использованием устройства, не имеющего сертификата соответствия согласно законодательству Российской Федерации.
- Если дефект изделия вызван действием непреодолимой силы (природных стихий, пожаров, наводнений, землетрясений, бытовых факторов и прочих ситуаций, не зависящих от Производителя), либо действиями третьих лиц, которые Производитель не мог предвидеть.
- Дефект вызван попаданием внутрь изделия посторонних предметов, инородных тел, веществ, жидкостей, насекомых или животных, воздействием агрессивных сред, высокой влажности, высоких температур, которые привели к полному или частичному выходу из строя изделия.
- Отсутствует или не соответствует идентификация изделия (серийный номер). Если повреждения (недостатки) вызваны воздействием вредоносного программного обеспечения; установкой, сменой или удалением паролей (кодов), приведшим к отсутствию доступа к программным ресурсам изделия, без возможности их сброса/восстановления, ввиду отсутствия предоставления данной услуги поставщиком ПО.
- Если дефекты работы вызваны несоответствием стандартам или техническим регламентам питающих, кабельных, телекоммуникационных сетей, мощности радиосигнала, в том числе из-за особенностей рельефа и других подобных внешних факторов, использования изделия на границе или вне зоны действия сети.
- Если повреждения вызваны использованием нестандартных (неоригинальных) и/или некачественных (поврежденных) расходных материалов, принадлежностей, запасных частей, элементов питания, носителей информации различных типов (включая, CD, DVD диски, карты памяти, SIM карты, картриджи).
- Если недостатки вызваны получением, установкой и использованием несовместимого контента (мелодии, графика, видео и другие файлы, приложения Java и подобные им программы).
- На ущерб, причиненный другому оборудованию, работающему в сопряжении с данным изделием.





