

reoka

Руководство
по эксплуатации

MEAT GRINDER

RKMG-MD225

Содержание

Назначение устройства	5
Меры предосторожности.....	5
Схема устройства	6
Технические характеристики	7
Комплектация.....	7
Правила и условия эксплуатации.....	7
Очистка и уход	11
Правила и условия монтажа, хранения, перевозки (транспортировки), реализации и утилизации.....	11
Дополнительная информация.....	12

Уважаемый покупатель

Благодарим Вас за доверие.

РЕОКА придает большое значение качеству и неповторимому стилю своей продукции. Мы рады предложить Вам изделия, разработанные и изготовленные в соответствии с высокими стандартами функциональности и дизайна. Перед началом эксплуатации устройства внимательно ознакомьтесь с данным руководством, которое содержит важную информацию, касающуюся Вашей безопасности, и включает в себя рекомендации по правильному использованию устройства и уходу за ним. С техникой для кухни и дома РЕОКА каждый день будет лучше.

С заботой о Вас, РЕОКА

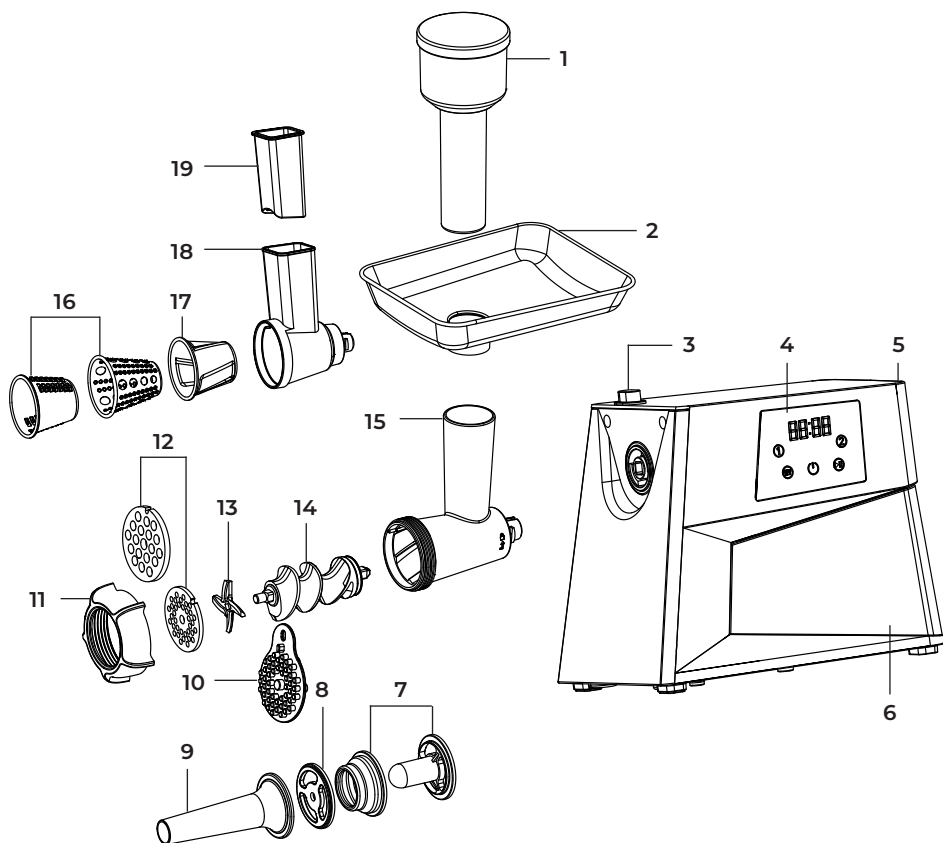
Назначение устройства

Мясорубка предназначена для измельчения мяса или других видов продуктов.

Меры предосторожности

- Перед подключением устройства к источнику питания убедитесь, что напряжение Вашей домашней электросети соответствует его техническим характеристикам.
- Во избежание поражения электрическим током не погружайте моторный блок в воду или другие жидкости. Очищайте части мотора влажной тканью и давайте им полностью высохнуть перед использованием.
- Не перемалывайте в мясорубке кости, орехи или другую очень твердую пищу.
- Будьте внимательны при использовании устройства рядом с детьми, всегда храните устройство вне досягаемости детей.
- Не используйте устройство в случае повреждения шнура питания, вилки или других деталей. Следите, чтобы кабель или штепсельная вилка не касались горячих поверхностей.
- Не используйте устройство при обнаружении видимых повреждений. Незамедлительно обратитесь в авторизованный сервисный центр при их выявлении.
- Всегда отключайте устройство от сети, если оно не используется, перед очисткой, сборкой и разборкой деталей.
- Дождитесь полной остановки движущихся деталей устройства, прежде чем их снять.
- Не проталкивайте ингредиенты в загрузочную часть мясорубки пальцами или другими предметами. Используйте только толкатель.
- Соблюдайте осторожность при обращении с ножами устройства, особенно при их извлечении и во время очистки. Режущие края очень острые!
- Используйте только комплектующие, поставляемые вместе с устройством. Использование любых других комплектующих, не рекомендованных производителем, может представлять угрозу для жизни и здоровья, а также лишит Вас права на бесплатное гарантийное обслуживание.
- Следите за тем, чтобы шнур питания не висел на краю поверхности (например, стола).
- Не используйте устройство вне помещений.
- Не включайте пустое устройство после установки ножа.
- Устройство не предназначено для использования детьми и лицами с ограниченными физическими, сенсорными или умственными способностями, кроме случаев, когда над ними осуществляется контроль другими лицами, ответственными за их безопасность. Не позволяйте детям играть с устройством.
- Не оставляйте включенное устройство без присмотра.
- Во избежание перегрева максимальный цикл непрерывной работы не должен превышать 15 минут. Между циклами работы необходимо давать устройству остыть в течение 20–30 минут.
- Устройство предназначено только для бытового использования.

Схема устройства



1. Толкатель.
2. Загрузочный лоток.
3. Фиксатор загрузочной части.
4. Дисплей.
5. Моторный блок.
6. Ящик для хранения аксессуаров.
7. Насадка для кеббе.
8. Сепаратор.
9. Насадка для колбасы.
10. Силиконовый диск для очистки.
11. Фиксирующая гайка.
12. Перфорированные диски.
13. Нож.
14. Шнек.
15. Загрузочная часть мясорубки.
16. Насадки-терка.
17. Насадка-овощерезка.
18. Загрузочная часть овощерезки.
19. Толкатель для овощей.

Технические характеристики

- Модель: RKMГ-MD225.
- Торговая марка: Reoka.
- Параметры питания: 220–240 В ~ 50/60 Гц.
- Номинальная мощность: 800 Вт.
- Максимальная мощность: 2200 Вт.
- Количество скоростей: 2 + реверс.
- Материал шестерней: металл.
- Класс защиты от поражения электрическим током: II.
- Класс защиты от влаги и пыли: IPX0.
- Тип крепления шнура питания: Y.
- Область применения: бытовое.

Комплектация

- Устройство.
- Насадка для кеббе.
- Насадка для колбасы.
- Насадка-овощерезка.
- Насадка-терка.
- Толкатель.
- Перфорированный диск (3 шт).
- Руководство по эксплуатации.

Правила и условия эксплуатации

Перед первым использованием устройства тщательно очистите все части, соприкасающиеся с продуктами питания.

Защита от перегрева

Это устройство оснащено системой защиты, которая автоматически отключает питание устройства в случае его перегрева.

Если мясорубка внезапно перестала работать:

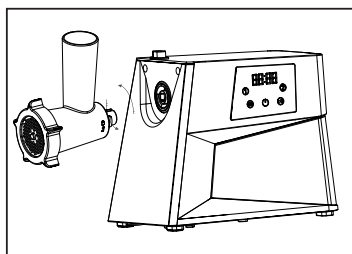
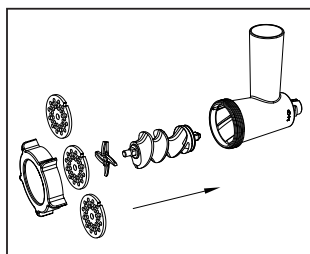
1. Выньте сетевую вилку из розетки.
2. Нажмите кнопку выключателя.
3. Дайте устройству остыть в течение 60 минут.
4. Вставьте сетевую вилку в розетку.
5. Снова включите мясорубку.

Если система защиты от перегрева срабатывает слишком часто, обратитесь в авторизованный сервисный центр.

Внимание! Во избежание опасной ситуации это устройство никогда не должно быть подключено к выключателю с таймером.

Приготовление фарша

1. Вставьте шнек в загрузочную часть мясорубки, как показано на рисунке ниже.
2. Установите нож на шнек (режущие кромки должны быть спереди).
3. Установите перфорированный диск для среднего или крупного помола (в зависимости от предпочитаемой консистенции) на шнек с установленным ножом (выступ на диске для фарша должен совпадать с пазом в загрузочной части мясорубки).
4. Установите и поверните фиксирующую гайку в направлении стрелки на загрузочной части до упора.
5. Прикрепите загрузочную часть к моторному блоку.

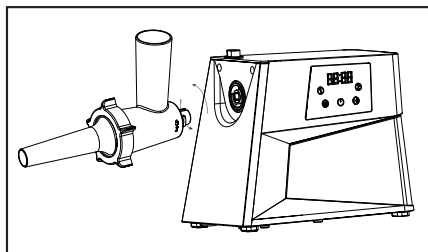
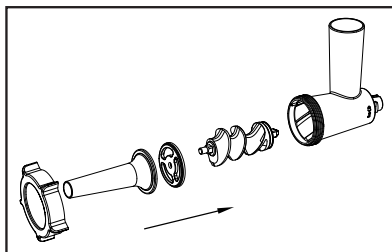


6. Установите лоток на вертикальную часть загрузочной части.
7. Нарезьте мясо полосками длиной 10 см и толщиной 2 см. Удалите кости, хрящи и сухожилия.
8. Положите мясо в лоток.
9. С помощью толкателя аккуратно продавите мясо в загрузочную часть.

Внимание! Никогда не используйте замороженное мясо.

Приготовление колбас

1. Измельчите мясо.
2. Вставьте шнек в загрузочную часть мясорубки, как показано на рисунке ниже.
3. Установите сепаратор на шнек, затем насадку для колбасы.
4. Установите и поверните фиксирующую гайку в направлении стрелки на загрузочной части до упора (выступ на сепараторе должен совпадать с пазом в загрузочной части мясорубки).
5. Прикрепите загрузочную часть к моторному блоку.

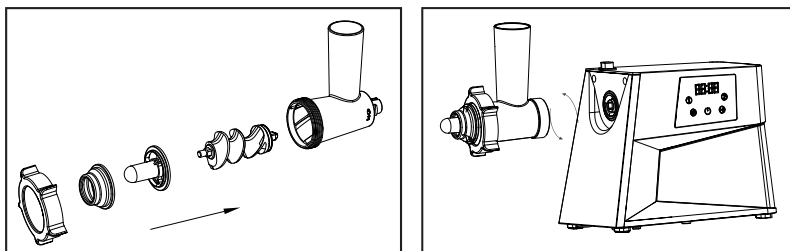


6. Установите лоток на вертикальную часть загрузочной части.
7. Положите ингредиенты в лоток.
8. Окуните оболочку для колбасных изделий в теплую воду на 10 минут.
9. Наденьте влажную оболочку поверх насадки для колбас и завяжите на конце узел. Не закрывайте отверстие для выпуска воздуха на насадке.
10. С помощью толкателя аккуратно продавите мясо в загрузочную часть.

Приготовление кеббе

Кеббе — это традиционное мясное блюдо восточной кухни. Кеббе называют мясными пирожками, колбасами или котлетами с начинкой.

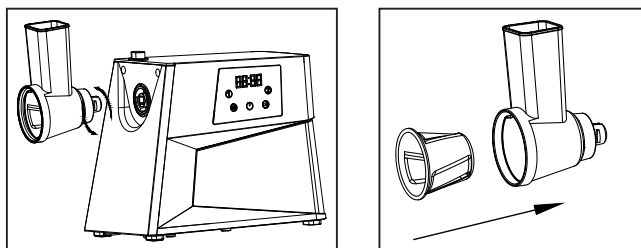
1. Вставьте шнек в загрузочную часть мясорубки, как показано на рисунке ниже.
2. Установите насадку для кеббе на шнек.
3. Установите и поверните фиксирующую гайку в направлении стрелки на загрузочной части до упора.
4. Прикрепите загрузочную часть к моторному блоку.



5. Установите лоток на вертикальную часть загрузочной части.
6. Положите подготовленную смесь для приготовления кеббе в лоток.
7. Пропустите смесь через мясорубку.

Нарезка, измельчение и шинковка овощей

1. Прикрепите загрузочную часть к моторному блоку, провернув ее против часовой стрелки, как показано на рисунке ниже.
2. Установите любую из трех насадок для овощей в загрузочную часть.



3. Положите овощи в загрузочную часть сверху.
4. Пропустите овощи через мясорубку, проталкивая их толкателем для овощей.

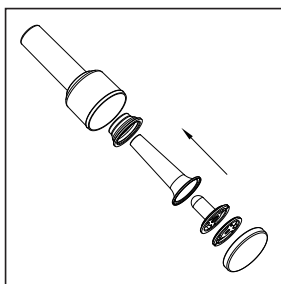
Реверс

1. Если механизм мясорубки заклинило, немедленно нажмите кнопку «▶», чтобы остановить устройство, а затем включите реверс нажав и удерживая кнопку «↺» несколько минут.
2. Выключите реверс и включите мясорубку. Проверьте, устранилась ли проблема.
3. Если механизм все еще неисправен, повторите описанные выше действия, пока проблема не устранилась.

Примечание: устройство не может выполнять функцию реверс непосредственно во время работы мясорубки.

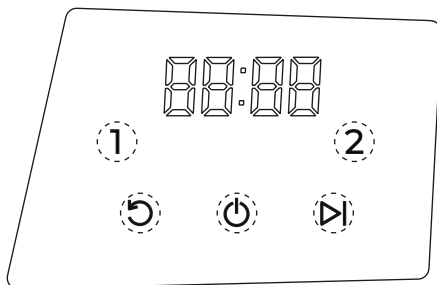
Хранение насадок

Насадки для кеббе и колбасы можно хранить в толкателе, как показано на рисунке.



Дисплей

1. При подключении питания все индикаторы на дисплее мигают — устройство перейдет в режим ожидания.
2. Нажмите кнопку питания «⏻» чтобы включить устройство. На дисплее отобразится «00:00», и индикаторы будут гореть.
3. Нажмите кнопку «1» или «2», чтобы запустить работу на заданной скорости. Кнопка выбранной скорости начнет мигать, а на дисплее запустится отсчет времени работы.
4. Чтобы приостановить работу, нажмите кнопку «▶», отсчет времени на дисплее приостановится, и все индикаторы будут гореть.
5. При непрерывной работе устройству требуется охлаждение после 15 минут использования. Для возобновления работы его необходимо перезапустить.



Очистка и уход

1. Перед очисткой выключите мясорубку и отключите ее от сети.
2. Извлеките толкатель и снимите загрузочный лоток. Открутите фиксирующую гайку и выньте все детали из корпуса. Отсоедините загрузочную часть от моторного блока, нажав кнопку-фиксатор и прокрутив ее по часовой стрелке.
3. Промойте детали в мыльной воде. Очищайте мясорубку сразу после использования.
4. При необходимости используйте двухсторонний силиконовый диск для очистки (входит в комплект). Поместите перфорированный диск для фарша на данный аксессуар и снова промойте его в мыльной воде.
5. Ополосните детали в чистой теплой воде и сразу высушите их — устройство и детали не предназначены для мытья в посудомоечной машине
6. Очистите корпус устройства влажной тканью.

Внимание! Во избежание возникновения короткого замыкания не погружайте корпус или шнур питания устройства в воду.

Возможные проблемы и их решение

Проблема	Причина	Решение
Устройство не работает	Отсутствие питания	Убедитесь, что устройство подключено к электросети
Специфический запах при первом включении	Устройство новое	Это нормальное явление. Запах должен исчезнуть после нескольких использований
Внезапная остановка во время работы	Слишком низкое напряжение	Проверьте, не слишком ли низкое напряжение
	Загружено чрезмерное количество продуктов	Отключите питание и удалите излишки продуктов
	Устройство перегрелось	Дайте устройству остыть в течение 30–60 минут
Во время работы устройство издает сильный шум	Мясорубка собрана неправильно	Отключите устройство и соберите заново, следуя инструкциям в разделе «Эксплуатация»
	Неисправность моторного блока	Обратитесь в авторизованный сервисный центр

Правила и условия монтажа, хранения, перевозки (транспортировки), реализации и утилизации

- Правила и условия сборки и монтажа устройства описаны в разделе «Правила и условия эксплуатации» данного руководства по эксплуатации.
- Хранение устройства должно производиться в упаковке в отапливаемых помещениях у изготовителя и потребителя при температуре воздуха от 5 °С до 40 °С и относительной влажности воздуха не более 80%. В помещениях не должно быть агрессивных примесей (паров кислот, щелочей), вызывающих коррозию.

- Перевозка устройства должна осуществляться в сухой среде.
- Устройство требует бережного обращения, оберегайте его от воздействия пыли, грязи, ударов, влаги, огня и т.д.
- Реализация устройства должна производиться в соответствии с местным законодательством.
- После окончания срока службы изделия его нельзя выбрасывать вместе с обычным бытовым мусором. Вместо этого оно подлежит сдаче на утилизацию в соответствующий пункт приема электрического и электронного оборудования для последующей переработки и утилизации в соответствии с федеральным или местным законодательством. Обеспечивая правильную утилизацию данного продукта, Вы помогаете сберечь природные ресурсы и предотвращаете ущерб для окружающей среды и здоровья людей, который возможен в случае ненадлежащего обращения. Более подробную информацию о пунктах приема и утилизации данного продукта можно получить в местных муниципальных органах или на предприятии по вывозу бытового мусора.
- При обнаружении неисправности устройства следует немедленно обратиться в авторизованный сервисный центр или утилизировать устройство.

Дополнительная информация

Manufacturer: Shenzhen Gainer Electrical Appliances Co., Ltd.

Bld 5-6, Yinjin Technology Industrial Park, Fengjing South Road, Matian Street, Guangming District, Shenzhen, China.

Изготовитель: Шэньчжэнь Гэйнер Электрикал Эпплайенсиз Ко., Лтд. Зд.

5-6, промпарк Иньцзинь Тэкнолоджи, южное шоссе Фэнцзин, ул. Матянь, р-н Гуанмин, г. Шэньчжэнь, Китай.

Сделано в Китае.

Импортер в России / уполномоченное изготовителем лицо: ООО «Атлас».

690068, Россия, Приморский край, г. Владивосток, проспект 100-летия Владивостока, дом 155, корпус 3, офис 5.

Адрес электронной почты: atlas.llc@mail.dlogistix.com

Товар соответствует требованиям TP TC (ЕАЭС).

Спецификации, информация о продукте и его внешний вид могут быть изменены без предварительного уведомления пользователя в целях улучшения качества нашей продукции.

Товар изготовлен (мм.гггг): _____ v.1



Гарантийный талон

SN/IMEI: _____

Дата постановки на гарантию: _____

Производитель гарантирует бесперебойную работу устройства в течение всего гарантийного срока, а также отсутствие дефектов в материалах и сборке. Гарантийный период исчисляется с момента приобретения изделия и распространяется только на новые продукты.

В гарантийное обслуживание входит бесплатный ремонт или замена элементов, вышедших из строя не по вине потребителя в течение гарантийного срока при условии эксплуатации изделия согласно руководству пользователя. Ремонт или замена элементов производится на территории уполномоченных сервисных центров.

Срок гарантии: 36 мес.

Срок эксплуатации: 48 мес.

Актуальный список сервисных центров по адресу:

<https://www.dns-shop.ru/service-center/>

Гарантийные обязательства и бесплатное сервисное обслуживание не распространяются на перечисленные ниже принадлежности, входящие в комплектность товара, если их замена не связана с разборкой изделия:

- Элементы питания (батарейки) для ПДУ (Пульт дистанционного управления).
- Соединительные кабели, антенны и переходники для них, наушники, микрофоны, устройства «HANDS-FREE»; носители информации различных типов, программное обеспечение (ПО) и драйверы, поставляемые в комплекте (включая, но не ограничиваясь ПО, предустановленным на накопитель на жестких магнитных дисках изделия), внешние устройства ввода-вывода и манипуляторы.
- Чехлы, сумки, ремни, шнуры для переноски, монтажные приспособления, инструменты, документацию, прилагаемую к изделию.
- Расходные материалы и детали, подвергающиеся естественному износу.



Производитель не несет гарантийных обязательств в следующих случаях:

- Истек Гарантийный срок.
- Если изделие, предназначенное для личных (бытовых, семейных) нужд, использовалось для осуществления предпринимательской деятельности, а также в иных целях, не соответствующих его прямому назначению.
- Производитель не несет ответственности за возможный материальный, моральный и иной вред, понесенный владельцем изделия и/или третьими лицами, вследствие нарушения требований руководства пользователя при использовании, не соблюдения рекомендаций по установке и обслуживанию изделия, правил подключения (короткие замыкания, возникшие также в результате воздействия несоответствующего сетевого напряжения, как на само изделие, так и на изделия, сопряженные с ним), хранении и транспортировки изделия.
- Все случаи механического повреждения: сколы, трещины, деформации, следы удара, вмятины, заматия и др., полученные в процессе эксплуатации изделия.
- Имеются следы сторонней модификации, несанкционированного ремонта лицами, не уполномоченными для проведения таких работ. Если дефект вызван изменением конструкции или схемы изделия, подключением внешних устройств, не предусмотренных Производителем, использованием устройства, не имеющего сертификата соответствия согласно законодательству Российской Федерации.
- Если дефект изделия вызван действием непреодолимой силы (природных стихий, пожаров, наводнений, землетрясений, бытовых факторов и прочих ситуаций, не зависящих от Производителя), либо действиями третьих лиц, которые Производитель не мог предвидеть.
- Дефект вызван попаданием внутрь изделия посторонних предметов, инородных тел, веществ, жидкостей, насекомых или животных, воздействием агрессивных сред, высокой влажности, высоких температур, которые привели к полному или частичному выходу из строя изделия.
- Отсутствует или не соответствует идентификация изделия (серийный номер). Если повреждения (недостатки) вызваны воздействием вредоносного программного обеспечения; установкой, сменой или удалением паролей (кодов), приведшим к отсутствию доступа к программным ресурсам изделия, без возможности их сброса/восстановления, ввиду отсутствия предоставления данной услуги поставщиком ПО.
- Если дефекты работы вызваны несоответствием стандартам или техническим регламентам питающих, кабельных, телекоммуникационных сетей, мощности радиосигнала, в том числе из-за особенностей рельефа и других подобных внешних факторов, использования изделия на границе или вне зоны действия сети.
- Если повреждения вызваны использованием нестандартных (неоригинальных) и/или некачественных (поврежденных) расходных материалов, принадлежностей, запасных частей, элементов питания, носителей информации различных типов (включая, CD, DVD диски, карты памяти, SIM карты, картриджи).
- Если недостатки вызваны получением, установкой и использованием несовместимого контента (мелодии, графика, видео и другие файлы, приложения Java и подобные им программы).
- На ущерб, причиненный другому оборудованию, работающему в сопряжении с данным изделием.



