

reoka

Пайдалану
бойынша нұсқаулық

Ет тартқыш
RKMG-MD253

Мазмұны

Құрылғы мақсаты.....	5
Сақтық шаралары.....	5
Құрылғы схемасы.....	6
Құрастыру	7
Басқару панелі.....	8
Пайдалану бойынша нұсқаулық.....	9
Қызмет көрсету және күтім.....	13
Қате кодтары.....	14
Техникалық сипаттамалары.....	15
Жинақталым.....	15
Монтаждау, сақтау, тасымалдау (тасу), өткізу және кәдеге жарату ережелері мен шарттары	16
Қосымша ақпарат	16

Құрметті сатып алушы

Сеніміңізге рахмет.

РЕОКА өз өнімдерінің сапасы мен бірегей стиліне үлкен мән береді. Біз сізге функционалдылық пен дизайнның жоғары стандарттарына сай жасалған және жасалған өнімдерді ұсынуға қуаныштымыз. Құрылғыны қолданар алдында қауіпсіздігіңізге қатысты маңызды ақпаратты және құрылғыны дұрыс пайдалану мен күтуге қатысты ұсыныстарды қамтитын осы нұсқаулықты мұқият оқып шығыңыз. РЕОКА ас үйімен және тұрмыстық техникамен күн сайын жақсырақ болады.

Саған қамқорлық жасаймын, РЕОКА

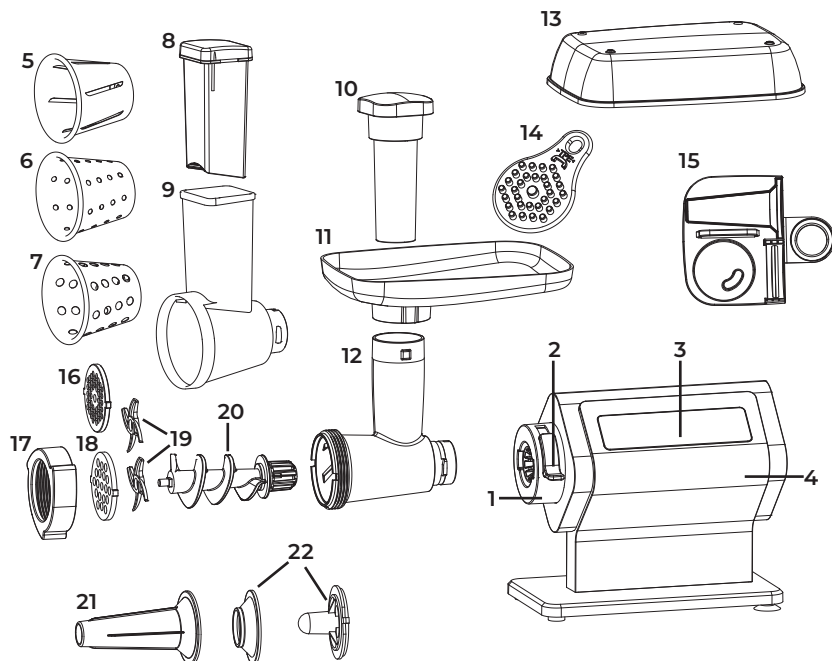
Құрылғы мақсаты

Ет тартқыш ет немесе өнімдердің басқа түрлерін тартуға арналған.

Сақтық шаралары

1. Құрылғыны қолданар алдында осы нұсқаулықты мұқият оқып шығыңыз және оны болашақта анықтамалық пайдалану үшін сақтаңыз.
2. Құрылғыны қуат көзіне қоспас бұрын, үйдегі электр жүйесінің кернеуі құрылғының техникалық сипаттамаларына сәйкес келетініне көз жеткізіңіз.
3. Құрылғымен бірге берілген керек-жарақтарды ғана пайдаланыңыз. Өндіруші ұсынбаған кез келген басқа компоненттерді пайдалану өмір мен денсаулыққа қауіп төндіруі мүмкін, сонымен қатар сізді тегін кепілдік қызмет көрсету құқығынан айыруы мүмкін.
4. Егер көзге көрінетін зақым табылса, құрылғыны пайдаланбаңыз. Дереву уәкілетті қызмет көрсету орталығына хабарласыңыз.
5. Алғашқы қолданар алдында тағаммен жанасатын құрылғының барлық бөліктерін жақсылап жуу ұсынылады.
6. Сымның немесе ашаның ыстық беттерге тиіп кетпеуін және қуат сымның беттің (мысалы, үстелдің) шетінен салбырап тұрмауын қадағалаңыз.
7. Құрылғының пышақтарын ұстағанда, әсіресе оларды алып тастағанда және тазалау кезінде абай болыңыз. Кесу жиіектері өте өткір!
8. Бөлшектерді тазалау, құрастыру немесе бөлшектеу алдында құрылғыны пайдаланбаған кезде әрқашан желіден ажыратыңыз.
9. Құрылғының қозғалатын бөліктерін алып тастамас бұрын толық тоқтағанша күтіңіз.
10. Ингредиенттерді ет тартқыштың азық бөлігіне саусақтарыңызбен немесе басқа заттармен итермеңіз. Тек итергішті пайдаланыңыз.
11. Құрылғыны балалардың жанында пайдаланған кезде абай болыңыз және құрылғыны әрқашан балалардың қолы жетпейтін жерде сақтаңыз.
12. Құрылғыны қосулы қараусыз қалдырмаңыз.
13. Электр тогының соғу қаупін азайту үшін мотор бөлігін суға немесе басқа сұйықтықтарға батырмаңыз. Мотор бөліктерін дымқыл шүберекпен тазалап, қолданар алдында толық кептіріңіз.
14. Ет тартқышта сүйектерді, жаңғақтарды немесе басқа өте қатты тағамдарды ұсақтамаңыз.
15. Қызып кетуді болдырмау үшін үздіксіз жұмыстың максималды циклі 5 минуттан аспауы керек. Құрылғыны циклдар арасында 10 минут суытыңыз.
16. Бұл құрылғы балалардың немесе физикалық, сенсорлық немесе ақыл-ой қабілеттері шектеулі адамдардың қауіпсіздігіне жауапты біреудің қадағалауына пайдалануына арналмаған. Балаларға құрылғымен ойнауға рұқсат бермеңіз.
17. Құрылғы коммерциялық мақсатта пайдалануға арналмаған.

Құрылғы схемасы

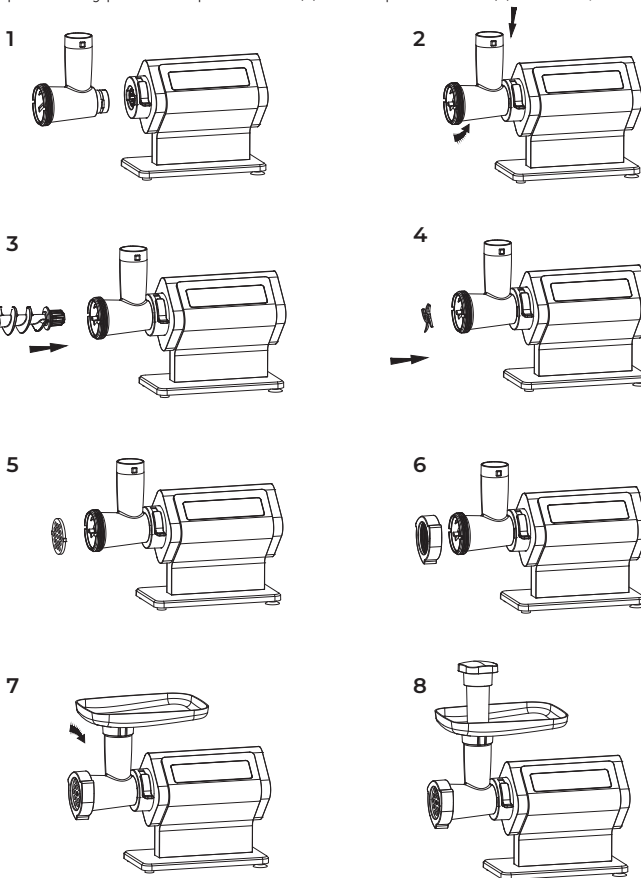


1. Жүктеу бөлігіне арналған қосқыш.
2. Бөлшек құлпы жүктелуде.
3. Басқару панелі.
4. Мотор блогы.
5. Көкөністерді кесуге арналған қондырма.
6. Көкөніс кескіш қондырмасы (кішкентай).
7. Көкөніс кескіш қондырмасы (орташа).
8. Көкөністерді кесуге арналған итергіш.
9. Көкөніс кескіш.
10. Ет тартқышқа арналған итергіш.
11. Науа жүктелуде.
12. Ет тартқыштың бөлігін тиеу.
13. Керек-жарақтарды сақтауға арналған қақпақ.
14. Перфорацияланған дискілерге арналған силиконды тазартқыш.
15. Аксессуарларды сақтауға арналған ұйымдастырушы.
16. 5 мм тесіктері бар перфорацияланған диск.
17. Бекіткіш гайка.
18. 8 мм тесіктері бар перфорацияланған диск.
19. Пышақтар.
20. Бұрандалы.
21. Шұжықтарды дайындауға арналған қондырма.
22. Кеббе жасауға арналған қосымша.

Құрастыру

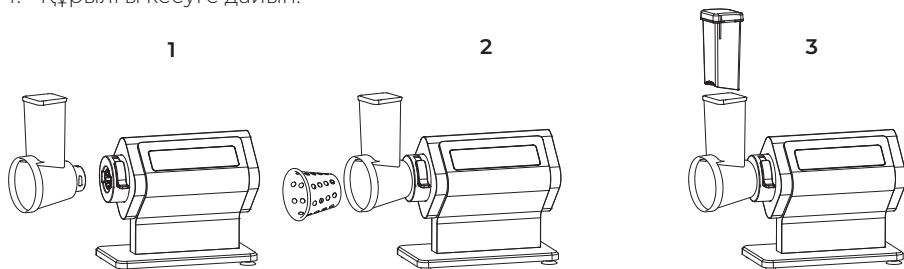
Ет тартқышты құрастыру

1. Бекіткішті көтеріп, тиеу бөлігін мотор блогындағы сәйкес ұяшыққа салыңыз (1-суретті қараңыз). Содан кейін 2-суретте көрсетілгендей ысырманы төмендетіңіз.
2. Шнекті ет тартқыштың металл тиеу бөлігінің барабанына алдымен пластикалық ұшымен салыңыз. Шнектің мотор блогының бекіткішіне орналасуын қамтамасыз ету үшін оны абайлап бұраңыз (3-суретті қараңыз).
3. Пышақты шнектің білігіне жазық жағын сыртқа қаратып қойыңыз (4-суретті қараңыз).
4. Шығыңқы жерлерді ойықпен туралау арқылы перфорацияланған дискіні бекітіңіз (5-суретті қараңыз).
5. Дискіні бір қолыңызбен ұстаңыз және бәрін бекіткіш гайкамен бекітіңіз. Гайканы шамадан тыс тартпаңыз (6-суретті қараңыз).
6. Жүктеу науасын 7-суретте көрсетілгендей бекітіңіз.
7. Ет тартқышты қатты, тегіс және тұрақты бетке қойыңыз.
8. Етті итеру үшін 8-суретте көрсетілгендей итергішті пайдаланыңыз



Көкөніс кескішті құрастыру

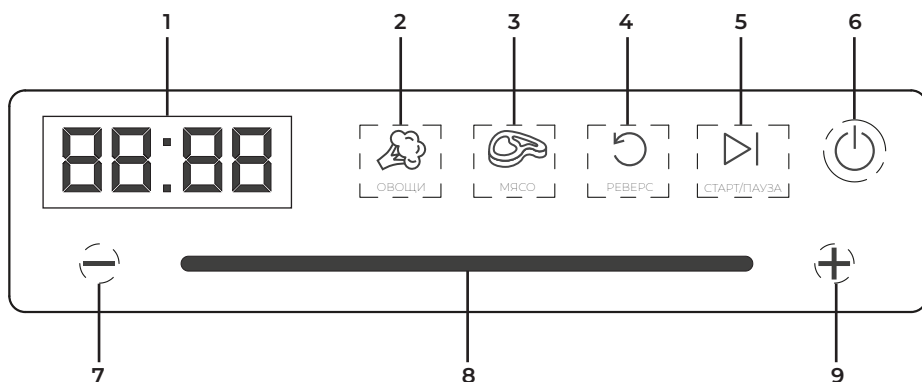
1. Ілінді көтеріңіз, көкөніс кескіш корпусын мотор блогындағы сәйкес ұяшыққа салыңыз, корпусы сағат тіліне қарсы ол тоқтағанша бұраңыз, содан кейін ысырманы босатыңыз (1-суретті қараңыз).
2. Қажетті қондырманы көкөніс кескіш корпусының барабанына салыңыз. Қозғалтқыштың қозғалтқыш бекіткішіне орнатылғанына көз жеткізу үшін оны ақырын бұраңыз (2-суретті қараңыз).
3. Қажетті ингредиенттерді көкөніс кескіш корпусына салыңыз. Итергішті пайдаланыңыз (3-суретті қараңыз).
4. Құрылғы кесуге дайын.



Назар аударыңыз!

- Мотор блогының төменгі жағында және бүйірлерінде орналасқан желдету саңылауларының ашық екеніне көз жеткізіңіз.
- Ет тартқыштың дұрыс жұмыс істемеуі үшін пышақтардың дұрыс орнатылғанын тексеріңіз.

Басқару панелі



1. Дисплей.
2. «ОВОЩИ» (КӨКӨНІСТЕР) батырмасы.
3. «МЯСО» (ЕТ) батырмасы.
4. «РЕВЕРС» батырмасы.
5. «СТАРТ/ПАУЗА» (БАСТАУ/ТОҚТАТУ) батырмасы.
6. Қуат батырмасы.
7. «-» батырмасы.
8. Слайдер.
9. «+» батырмасы.

Пайдалану бойынша нұсқаулық

1. Ингредиенттерді дайындаңыз.
2. Ет тартқышты/көкөніс турағышты жинаңыз («Құрастыру» тарауын қараңыз). Қажет болса, қосымшаларды орнатыңыз.
3. Құрылғыны желіге қосып, қуат түймесін басыңыз, дисплейде **00:00** көрсетіледі.
4. Жылдамдықты реттеңіз.
5. Жұмысты бастау үшін **СТАРТ/ПАУЗА** батырмасын басыңыз: дисплейде құрылғының жұмыс уақытының кері санағы пайда болады.
6. Ингредиенттерді жүктеу бөлігіне итеру үшін итергішті пайдаланыңыз.
7. Құрылғы жұмыс істеп тұрған кезде процесті кідірту үшін **СТАРТ/ПАУЗА** батырмасын басыңыз. Кері санақ та кідіріледі.
8. Құрылғыны өшіру үшін қуат батырмасын басып, құрылғыны ажыратыңыз.

Ескертпе: құрылғының жалпы жұмыс уақыты 30 минут болғаннан кейін ет тартқыш автоматты түрде өшеді.

Жылдамдықты орнату

Құрылғы 6 жылдамдық режимімен жабдықталған. Жылдамдықты арттыру үшін **+** батырмасын, жылдамдықты азайту үшін **—** батырмасын басыңыз. Сондай-ақ, жүгірткіні солға немесе оңға сырғыту арқылы жылдамдықты өзгертуге болады.

Қуатты қосқаннан кейін бірден **СТАРТ/ПАУЗА** батырмасын бассаңыз, құрылғы максималды жылдамдықпен жұмыс істей бастайды.

«Овоци» және «Мясо» режимдері

- Құрылғыны қосқаннан кейін тиісті батырманы басу арқылы алдын ала орнатылған «Овоци» немесе «Мясо» режимін таңдауға болады. Көрсетілген режимде жұмыс істедуді бастау үшін **СТАРТ/ПАУЗА** батырмасын басыңыз. «Овоци» немесе «Мясо» батырмасын қайта басу құрылғыны күту режиміне қайтарады.
- Құрылғы жұмыс істеп тұрған кезде бұл режимдерді қосу мүмкін емес. Режимдердің бірін қосу үшін алдымен **СТАРТ/ПАУЗА** батырмасын, содан кейін режимге сәйкес батырманы басыңыз.
- «Овоци» режимі үшін әдепкі жылдамдық деңгейі 4, жылдамдықты реттеу диапазоны 1-ден 4-ке дейін.
- «Мясо» режимі үшін әдепкі жылдамдық деңгейі 6, жылдамдықты реттеу диапазоны 1-ден 6-ға дейін.

«Реверс» функциясы

- Құту режимінде ет тартқышты ең жоғары жылдамдықпен қарама-қарсы бағытта айналдыру үшін **РЕВЕРС** батырмасын басыңыз.
- Құрылғыны тоқтату үшін **РЕВЕРС** батырмасын қайта басыңыз.

Ескертпе: құрылғы 10 секундтан кейін автоматты түрде жұмысын тоқтатады.

- Құрылғы жұмыс істеп тұрған кезде бұл функцияны іске қосу мүмкін емес. Функцияны пайдалану үшін алдымен **СТАРТ/ПАУЗА** батырмасын, содан кейін **РЕВЕРС** батырмасын басыңыз.

Фаршты дайындау

Назар аударыңыз!

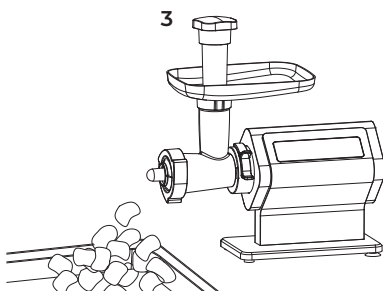
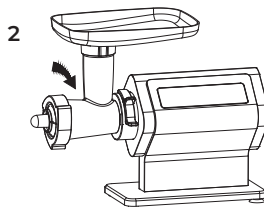
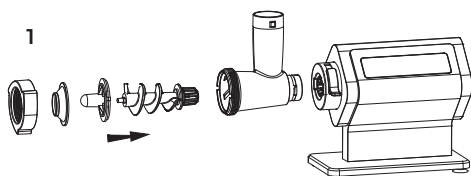
- Құрылғыны тұқымдарды, жаңғақтарды немесе басқа қатты тағамдарды ұсақтау үшін пайдаланбаңыз.
 - Мұздатылған етті ұсақтамаңыз! Тартылған етті дайындамас бұрын, мұздатылған етті еріту керек.
 - Құрылғы жұмыс істеп тұрғанда, ет тартқыштың тиеу бөлігіне тым көп етті итеруге тырыспаңыз.
1. Құрылғыны «Ет тартқышты құрастыру» бөлімінде сипатталғандай жинаңыз.
 2. Ингредиенттерді дайындаңыз: сүйектерді, сіңірлерді, қатты шеміршекті алып тастаңыз, етті ұсақ жолақтарға кесіңіз (ұзындығы 6 см және қалыңдығы 2 см), олар ет тартқыштың тиеу бөлігіне еркін орналасады.
 3. Құрылғыны қосып, қажетті жылдамдықты таңдаңыз. Итергішті жайлап басып, етті жүктеу бөлігіне итеріңіз.
 4. Қолдануды аяқтағаннан кейін қуат түймесін басып, құрылғыны желіден ажыратыңыз.

Кеббе пісіру

Кеббе — шығыс асханасының дәстүрлі ет тағамы. Кеббе — ет пирогтары, шұжықтар немесе салмасы бар котлеттер.

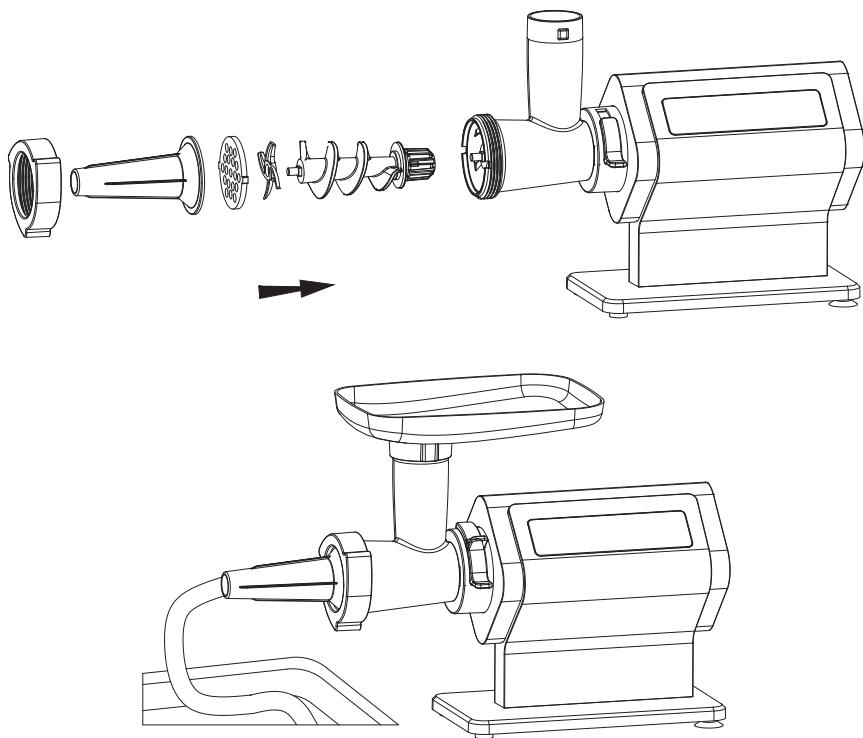
Кеббені дайындау үшін алдымен етті пияз, ұн (жарма) және котлеттерге арналған басқа ингредиенттермен араластырып, майдалап тартылған етті дайындау керек. Кеббе қоспасын дайындаңыз және оны кеббе қосымшасы орнатылған ет тартқыштан келесідей өткізіңіз:

1. Алдымен шнекті пластик бөлігімен салыңыз. Кеббе қосымшасын 1-суретте көрсетілгендей бекітіңіз. Бұл қондырма тартқыш дискісіз және пышақсыз қолданылады.
2. Барлығын бекіткіш гайкамен бекітіңіз және ет тартқыштың тиеу бөлігіне тиеу науасын орнатыңыз (2-суретті қараңыз).
3. Құрылғы кеббе жасауға дайын (3-суретті қараңыз).



Шұжықтарды пісіру

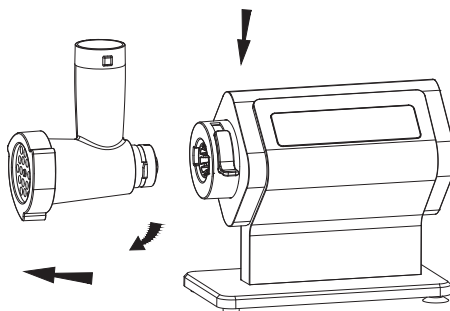
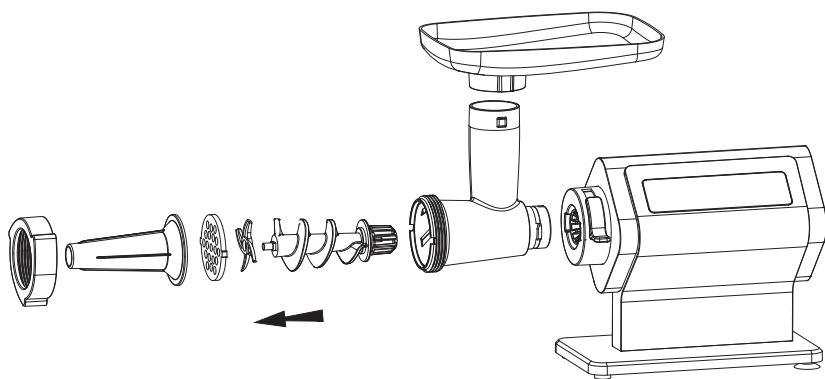
1. Етті пісіріңіз.
2. Төмендегі суретте көрсетілгендей шнекті, пышақты, тесілген дискіні және шұжық жасаушыны салыңыз. Барлығын бекіткіш гайкамен бекітіңіз.
3. Салу науасын ет тартқыштың тиеу бөлігіне орнатыңыз. Құрылғы шұжық жасауға дайын.
4. Шұжық қабығын 10 минутқа жылы суға салып қойыңыз.
5. Ылғал қабықты шұжық кескіштің үстіне қойып, соңында түйін байлаңыз.
6. Етті жүктеу науасына салыңыз.
7. Құрылғыңызды қосыңыз.
8. Итергішті ақырын басып, тартылған етті тиеу бөлігіне итеріңіз.
9. Толығымен толтыру үшін шұжық кескіштен қорапты баяу тартыңыз.
10. Таңдалған аралықты сақтай отырып, қабықты қысыңыз және бұраңыз. Егер қабық саптамаға жабысып қалса, оны сумен сулаңыз.



Қызмет көрсету және күтім

Ет тартқышты қолданғаннан кейін дереу тазалаңыз.

1. Тазалау алдында ет тартқышты өшіріп, желіден ажыратыңыз. Құрылғыны толығымен суытыңыз.
2. Итергішті тартып, жүктеу науасын алыңыз. Төмендегі суретте көрсетілгендей бекіту гайкасын бұрап, қорпудың барлық бөліктерін алыңыз. **Ескерту:** өткір жүздермен абай болыңыз.
3. Құлыпты жоғары көтеру арқылы жүк тиеу бөлігін мотор блогынан ажыратыңыз.
4. Барлық бөліктерді жуып, құрғатыңыз.
5. Пышақ пен дискілерді өсімдік майымен майлау ұсынылады.
6. Құрылғы корпусын суға батырмаңыз. Оны дымқыл шүберекпен тазалап, мұқият құрғатыңыз.



Қате кодтары

Қате коды	Себеп	Шешім
E1	Тізбектегі температура датчигінің қысқа тұйықталуы	Кәбілдің дұрыс жалғанғанын тексеру қажет: білікті техникке хабарласыңыз
E2	Тізбектегі температура датчигінің қысқа тұйықталуы	
E3	Температура датчигінің қызып кетуі	Құрылғыны өшіріңіз, оны толығымен суытыңыз және қайта қосыңыз
E4	Қозғалтқыш бұғатталған	Кері функцияны бастау үшін РЕВЕРС батырмасын басыңыз. Содан кейін құрылғыны желіден ажыратып, оны толығымен суытыңыз. Содан кейін шнекті тазалап, құрылғыны қайта іске қосыңыз
	Қуаты 1100 Вт-тан асты	

Техникалық сипаттамалары

- Үлгісі: RKMГ-MD253.
- Сауда белгісі: REOKA.
- Номиналды қуат: 400 Вт.
- Максималды қуат: 2500 Вт дейін.
- Өнімділік: 2,5 кг/мин дейін.
- Қуат параметрлері: 220 В ~ 50 Гц.
- Электрлік қорғаныс класы электр тогының соғуы: I.
- Ылғалдан қорғау дәрежесі: IPX0.
- Қуат сымын бекіту түрі: Y.
- Қуат сымының ұзындығы: 1 м.
- Материал: металл, пластик.
- Жылдамдық саны: 6.
- Планетарлық редуктор.
- Кері функция.
- Қолдану аясы: тұрмыстық.

Жинақталым

- Мотор блогы.
- Ет тартқыштың жүктеу бөлігі.
- Жүктеу науасы.
- Бекіткіш гайка.
- Бұрандалы.
- Пышақтар — 2 дана.
- Перфорацияланған диск — 2 дана.
- Перфорацияланған дискілерге арналған силиконды тазартқыш.
- Көкөніс кескіш.
- Көкөністерді кесуге арналған қондырма — 3 дана.
- Кеббе қосымшасы.
- Шұжық қосымшасы.
- Итергіш — 2 дана.
- Аксессуарларды сақтауға арналған ұйымдастырушы.
- Керек-жарақтарды сақтауға арналған қақпақ.
- Пайдалану бойынша нұсқаулық.

Монтаждау, сақтау, тасымалдау (тасу), өткізу және кәдеге жарату ережелері мен шарттары

- Құрылғыны орнату ережелері мен шарттары осы нұсқаулықтың «Құрастыру» бөлімінде сипатталған.
- Құрылғыны қаптамада, өндірушінің және тұтынушының жылытылатын үй-жайларында ауаның 5 және 40 °С аралығындағы температурада және ауаның 80%-дан аспайтын салыстырмалы ылғалдылығында сақтау керек. Үй-жайда жемірілуді тудыратын жегі қоспалар (қышқылдардың, сілтілердің булары) болмауы тиіс.
- Құрылғының тасымалдануы құрғақ ортада жүзеге асырылуы тиіс.
- Құрылғы ұқыпты өңдеуді талап етеді, оны шаң, кір, соққы, ылғал, от және т.б. әсерінен қорғаңыз.
- Құрылғыны сату жергілікті заңнамасына сәйкес жүргізілуі керек.
- Бұйымның қызмет ету мерзімі аяқталғаннан кейін оны қарапайым тұрмыстық қоқыспен бірге тастауға болмайды. Оның орнына, ол федералды немесе жергілікті заңнамаға сәйкес қайта өңдеу және қайта өңдеу үшін электрлік және электронды жабдықты тиісті қабылдау бекетіне қайта өңдеуге жіберіледі. Осы бұйымды дұрыс жоюды қамтамасыз ете отырып, сіз табиғи ресурстарды үнемдеуге және қоршаған ортаға және адамдардың денсаулығына зиян келтірмеуге көмектесесіз. Бұл бұйымды қабылдау және жою бекеттері туралы қосымша ақпаратты жергілікті муниципалды органдардан немесе тұрмыстық қалдықтарды шығаратын кәсіпорыннан алуға болады.
- Құрылғының ақаулығы анықталған жағдайда, тез арада авторландырылған сервистік орталыққа хабарласу немесе құрылғыны кәдеге жарату керек.

Қосымша ақпарат

Өндіруші: Гуандун Линк-плас Электрик Эпплайнсис Ко., Лтд.

№ 18-2, шоссе Тунци, д. Суйчэн, Дунфэн, г. Чжуншань, пров. Гуандун, Китай.

Қытайда жасалған.

Импортер / юр. лицо, принимающее претензии в Республике Казахстан: ТОО «ДНС КАЗАХСТАН», г. Астана, р-н Сарыарқа, пр-т Сарыарқа, зд. 12, Республика Казахстан.

Импорттаушы / Қазақстан Республикасында талаптар қабылдайтын заңды тұлға: «DNS QAZAQSTAN (ДНС КАЗАХСТАН)» ЖШС, Астана қ-ы, Сарыарқа ауданы, Сарыарқа д-лы, 12 Ғ-т, Қазақстан Республикасы.

Адрес электронной почты / электронды пошта мекен-жайы: info@dns-shop.kz

Тауар КО ТР (ЕАЭО) талаптарына сәйкес келеді.

Өнімнің сапасын жақсарту үшін ерекшеліктер, өнім туралы ақпарат және оның сыртқы түрі пайдаланушыға алдын ала ескертусіз өзгертілуі мүмкін.

Өндіріс күні пайдаланушы нұсқаулығының орыс тіліндегі нұсқасында көрсетілген.

v.3



