

reoka

Руководство
по эксплуатации

AIR CIRCULATOR FAN

RKSF-C3600

Содержание

Назначение устройства	5
Меры предосторожности.....	5
Схема устройства	6
Сборка.....	6
Снятие и замена фильтра.....	7
Установка фильтра	7
Панель управления.....	8
Дисплей.....	8
Пульт дистанционного управления.....	8
Эксплуатация.....	9
Очистка и уход.....	10
Возможные проблемы и их решение	10
Комплектация.....	10
Технические характеристики	11
Правила и условия монтажа, хранения, перевозки (транспортировки), реализации и утилизации	11
Дополнительная информация	12

Уважаемый покупатель!

Благодарим Вас за доверие.

REOKA придает большое значение качеству и неповторимому стилю своей продукции. Мы рады предложить Вам изделия, разработанные и изготовленные в соответствии с высокими стандартами функциональности и дизайна. Перед началом эксплуатации устройства внимательно ознакомьтесь с данным руководством, которое содержит важную информацию, касающуюся Вашей безопасности, и включает в себя рекомендации по правильному использованию устройства и уходу за ним. С техникой для кухни и дома REOKA каждый день будет лучше.

С заботой о Вас, REOKA

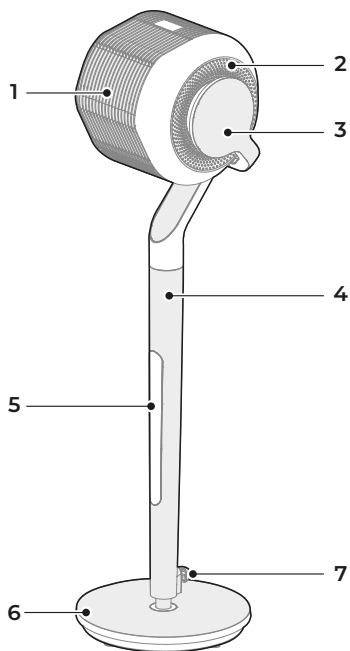
Назначение устройства

Вентилятор предназначен для вентиляции помещений и поддержки комфортного микроклимата в жаркую погоду.

Меры предосторожности

1. Не используйте устройство с поврежденным шнуром питания или вилкой. С целью замены шнура питания обращайтесь в авторизованный сервисный центр.
2. Отключайте устройство от сети питания, если оно не используется, а также при его чистке, перемещении или обнаружении неисправности.
3. Не погружайте устройство, шнур, вилку в воду и другие жидкости во избежание поражения электрическим током и получения травм.
4. Устройство не предназначено для использования детьми и лицами с ограниченными физическими, сенсорными или умственными способностями, кроме случаев, когда над ними осуществляется контроль другими лицами, ответственными за их безопасность. Не позволяйте детям играть с устройством.
5. Не вставляйте пальцы, карандаши и другие предметы в решетку во время работы устройства.
6. Чтобы обеспечить достаточную циркуляцию воздуха, не допускайте засорения вентиляционных отверстий устройства.
7. Устанавливайте устройство на ровной устойчивой поверхности во избежание его падения.
8. Не размещайте устройство у открытого окна.
9. Не размещайте устройство на окне.
10. Устройство предназначено для домашнего использования.
11. Отключайте устройство от сети перед чисткой или хранением.
12. Не используйте устройство при обнаружении видимых повреждений и незамедлительно обратитесь в авторизованный сервисный центр при их выявлении.
13. Не вскрывайте устройство и не ремонтируйте его самостоятельно. Обслуживание и ремонт должны производиться только квалифицированными специалистами авторизованного сервисного центра.

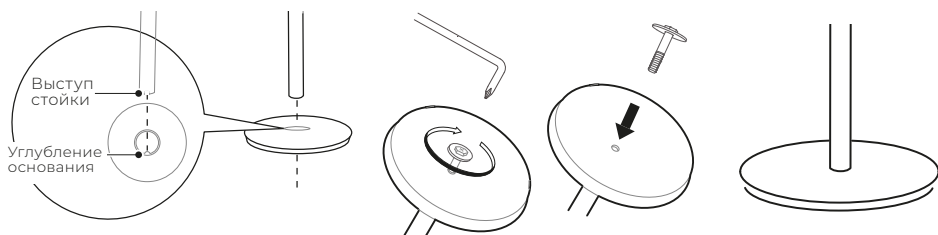
Схема устройства



1. Воздуховыпускные отверстия.
2. Воздухозаборные отверстия / фильтр.
3. Голова вентилятора.
4. Стойка.
5. Панель управления.
6. Основание.
7. Винт крепления.

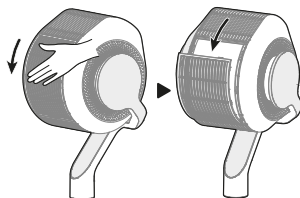
Сборка

Совместите выступ стойки и углубление в основании. Закрутите болт отверткой из комплекта.

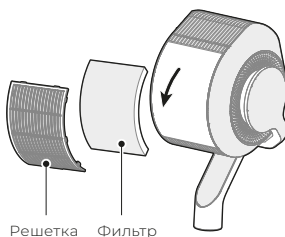


Снятие и замена фильтра

1. Надавите рукой на решетку воздуховыпускного отверстия, а затем аккуратно сдвиньте ее вниз.

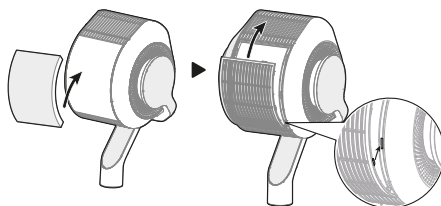


2. Снимите фильтр для замены или очистки.

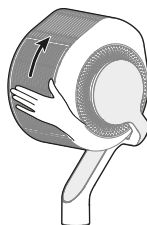


Установка фильтра

1. Установите фильтр в вентилятор, затем совместите крепления воздухозабор-ной решетки с отверстиями на голове вентилятора и закрепите их снизу вверх.

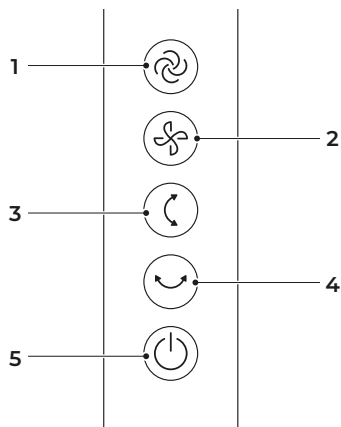


2. Совместив крепление решетки с отверстием, рукой поднимите решетку воздуховыпускного отверстия вверх до упора и установите ее на место.



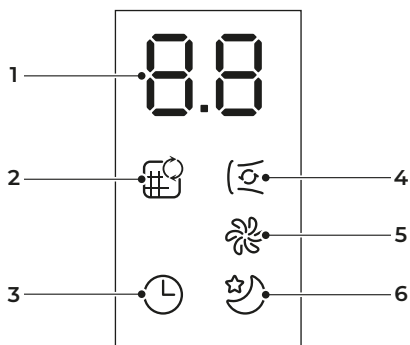
Панель управления

1. Кнопка переключения режимов.
2. Кнопка регулировки скорости.
3. Кнопка вертикального поворота.
4. Кнопка горизонтального поворота.
5. Кнопка питания.



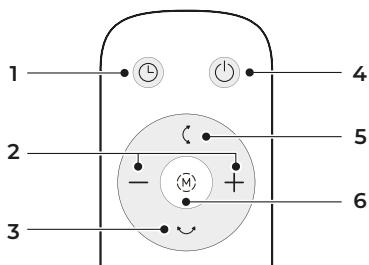
Дисплей

1. Цифровой дисплей.
2. Индикатор замены фильтра.
3. Индикатор таймера.
4. Индикатор циркуляции.
5. Индикатор режима естественного ветра.
6. Индикатор ночного режима.



Пульт дистанционного управления

1. Кнопка таймера.
2. Кнопки регулирования скорости.
3. Кнопка горизонтального поворота.
4. Кнопка питания.
5. Кнопка вертикального поворота.
6. Кнопка переключения режимов.



Пульт дистанционного управления можно использовать в пределах 5 м от устройства и под углом 30°.

Для работы пульта ДУ необходимы батарейки AAA.

Не используйте перезаряжаемые батарейки.

Эксплуатация

1. Нажмите кнопку питания, чтобы включить устройство.
2. Чтобы переключить режим, нажмите кнопку переключения режимов. Последовательность режимов: *циркуляция — естественный ветер — ночной режим*.
3. Регулировка скорости воздушного потока
 - На панели управления: нажимайте кнопку регулирования скорости. Одно нажатие увеличивает от 1 до 12. Когда скорость достигнет значения 12, следующее нажатие переключит скорость в значение 1. Для быстрого переключения скоростей нажмите и удерживайте кнопку. Подтвердите выбор коротким нажатием.
 - На пульте ДУ: можно увеличивать и уменьшать скорость воздушного потока, нажимая кнопки «+» и «-».
4. При нажатии кнопки вертикального поворота, вентилятор поворачивается по вертикали на 30° — 60° — 135° — стоп (без поворота) — 30° соответственно.
5. При нажатии кнопки горизонтального поворота, вентилятор поворачивается по горизонтали на 30° — 60° — 120° — стоп (без поворота) — 30° соответственно.
6. Установка таймера.
 - На панели управления: нажмите и удерживайте кнопку горизонтального поворота около 2 секунд. Коротким нажатием установите время таймера.
 - На пульте ДУ: нажмите кнопку таймера и установите время, нажимая кнопки «+» и «-».
7. У вентилятора есть функция памяти. При выключении питания устройство запоминает режим и скорость последнего включения.
8. После подключения блока питания и перехода в состояние включения вентилятор автоматически отключится через 15 часов, если не происходило никаких взаимодействий с ним.
9. После 1500 часов работы на дисплее загорится индикатор замены фильтра, напоминая о необходимости очистки или замены фильтра. Если фильтр не будет очищен или заменен своевременно, индикатор будет загораться каждый раз при включении вентилятора. После очистки/замены фильтра, нажмите и удерживайте кнопку переключения режимов в течение 3 секунд, чтобы выключить индикатор замены фильтра.

Очистка и уход

- Перед чисткой и сборкой / разборкой выключите устройство. Отключите от сети питания.
- Чтобы обеспечить достаточную циркуляцию воздуха, очищайте вентиляционные отверстия в задней части двигателя от пыли. Не разбирайте вентилятор для удаления пыли.
- Протирайте внешние части мягкой тканью, смоченной в мягком моющем средстве. Протрите устройство сухой тканью, чтобы удалить следы мыла.
- Не используйте абразивные моющие средства или растворители, чтобы не повредить поверхность.
- Не допускайте попадания воды или любой другой жидкости на корпус двигателя или внутренние детали.

Возможные проблемы и их решение

Проблема	Возможная причина	Решение
Устройство не работает исправно	Кабель недостаточно плотно подключен к источнику питания	Убедитесь, что штепсельная вилка плотно подключена к розетке.
	Устройство выключено	Нажмите на кнопку питания, чтобы включить устройство
Пульт ДУ не работает	Батарейка разряжена	Требуется сменить батарейку
	Расстояние между устройством и пультом более 5 м	Подойдите ближе к устройству и убедитесь, что пульт направлен на дисплей

Комплектация

- Устройство.
- Пульт дистанционного управления.
- Адаптер питания.
- Отвертка для сборки.
- HEPA-фильтр.
- Руководство по эксплуатации.

Технические характеристики

- Модель: RKSF-C3600.
- Торговая марка: Reoka.
- Параметры адаптера питания: вход 220–240 В, 50–60 Гц, выход 24 В, 1,5 А.
- Область применения: бытовое.
- Мощность: 35 Вт.
- Таймер: до 12 часов.
- Количество скоростей: 12.
- Количество режимов: 3.
- Угол поворота: 30°/60°/120°.
- Угол наклона: 30°/60°/135°.
- Уровень шума: 63 дБ.
- Габариты (В × Ш × Г): 1046 × 280 × 280 мм.
- Вес: 7,35 кг.
- Пульт ДУ: инфракрасный.
- Класс защиты от поражения эл. током: II.
- Степень защиты от влаги: IPX0.
- Тип крепления шнура: X.

Правила и условия монтажа, хранения, перевозки (транспортировки), реализации и утилизации

- Правила и условия монтажа устройства описаны в разделе «Сборка» данного руководства по эксплуатации.
- Хранение устройства должно производиться в упаковке в отопляемых помещениях у изготовителя и потребителя при температуре воздуха от 5 °С до 40 °С и относительной влажности воздуха не более 80%. В помещениях не должно быть агрессивных примесей (паров кислот, щелочей), вызывающих коррозию.
- Перевозка устройства должна осуществляться в сухой среде.
- Устройство требует бережного обращения, оберегайте его от воздействия пыли, грязи, ударов, влаги, огня и т.д.
- Реализация устройства должна производиться в соответствии с местным законодательством.
- После окончания срока службы изделия его нельзя выбрасывать вместе с обычным бытовым мусором. Вместо этого оно подлежит сдаче на утилизацию в соответствующий пункт приема электрического и электронного оборудования для последующей переработки и утилизации в соответствии с федеральным или местным законодательством. Обеспечивая правильную утилизацию данного продукта, Вы помогаете сберечь природные ресурсы и предотвращаете ущерб для окружающей среды и здоровья людей, который возможен в случае ненадлежащего обращения. Более подробную информацию о пунктах приема и утилизации данного продукта можно получить в местных муниципальных органах или на предприятии по вывозу бытового мусора.
- При обнаружении неисправности устройства следует немедленно обратиться в авторизованный сервисный центр или утилизировать устройство.

Дополнительная информация

Manufacturer: Guangdong Midea Environment Appliances Manufacturing Co., Ltd.
No. 28, Hesui Industrial Park, East Zone Dongfu Road, Dongfeng Town, Zhongshan, Guangdong, China.

Изготовитель: Гуандун Мидея Инвайронмент Эпплайенсиз Мэньюфэкчеринг Ко., Лтд.
№28, промпарк Хэсуй, восточная зона шоссе Дунфу, Дунфэн, г. Чжуншань, пров. Гуандун, Китай.

Сделано в Китае.

Импортер в России / уполномоченное изготовителем лицо: ООО «Атлас»,
690068, Россия, Приморский край, г. Владивосток, проспект 100-летия Владивостока,
дом 155, корпус 3, офис 5.

Адрес электронной почты: atlas.llc@mail.dlogistix.com

Товар соответствует требованиям ТР ТС (ЕАЭС).

Спецификации, информация о продукте и его внешний вид могут быть изменены без предварительного уведомления пользователя в целях улучшения качества нашей продукции.

Товар изготовлен (мм.гггг) /
Тауар жасалған күні (аа.жжжж):



Гарантийный талон

SN/IMEI: _____

Дата постановки на гарантию: _____

Производитель гарантирует бесперебойную работу устройства в течение всего гарантийного срока, а также отсутствие дефектов в материалах и сборке. Гарантийный период исчисляется с момента приобретения изделия и распространяется только на новые продукты.

В гарантийное обслуживание входит бесплатный ремонт или замена элементов, вышедших из строя не по вине потребителя в течение гарантийного срока при условии эксплуатации изделия согласно руководству пользователя. Ремонт или замена элементов производится на территории уполномоченных сервисных центров.

Срок гарантии: 24 мес..

Срок эксплуатации: 48 мес.

Актуальный список сервисных центров по адресу:

<https://www.dns-shop.ru/service-center/>

Гарантийные обязательства и бесплатное сервисное обслуживание не распространяются на перечисленные ниже принадлежности, входящие в комплектность товара, если их замена не связана с разборкой изделия:

- Элементы питания (батарейки) для ПДУ (Пульт дистанционного управления).
- Соединительные кабели, антенны и переходники для них, наушники, микрофоны, устройства «HANDS-FREE»; носители информации различных типов, программное обеспечение (ПО) и драйверы, поставляемые в комплекте (включая, но не ограничиваясь ПО, предустановленным на накопитель на жестких магнитных дисках изделия), внешние устройства ввода-вывода и манипуляторы.
- Чехлы, сумки, ремни, шнуры для переноски, монтажные приспособления, инструменты, документацию, прилагаемую к изделию.
- Расходные материалы и детали, подвергающиеся естественному износу.



Производитель не несёт гарантийных обязательств в следующих случаях:

- Истек Гарантийный срок.
- Если изделие, предназначенное для личных (бытовых, семейных) нужд, использовалось для осуществления предпринимательской деятельности, а также в иных целях, не соответствующих его прямому назначению.
- Производитель не несет ответственности за возможный материальный, моральный и иной вред, понесенный владельцем изделия и/или третьими лицами, вследствие нарушения требований руководства пользователя при использовании, не соблюдения рекомендаций по установке и обслуживанию изделия, правил подключения (короткие замыкания, возникшие также в результате воздействия несоответствующего сетевого напряжения, как на само изделие, так и на изделия, сопряженные с ним), хранении и транспортировки изделия.
- Все случаи механического повреждения: сколы, трещины, деформации, следы удара, вмятины, заматия и др., полученные в процессе эксплуатации изделия.
- Имеются следы сторонней модификации, несанкционированного ремонта лицами, не уполномоченными для проведения таких работ. Если дефект вызван изменением конструкции или схемы изделия, подключением внешних устройств, не предусмотренных Производителем, использованием устройства, не имеющего сертификата соответствия согласно законодательству Российской Федерации.
- Если дефект изделия вызван действием непреодолимой силы (природных стихий, пожаров, наводнений, землетрясений, бытовых факторов и прочих ситуаций, не зависящих от Производителя), либо действиями третьих лиц, которые Производитель не мог предвидеть.
- Дефект вызван попаданием внутрь изделия посторонних предметов, инородных тел, веществ, жидкостей, насекомых или животных, воздействием агрессивных сред, высокой влажности, высоких температур, которые привели к полному или частичному выходу из строя изделия.
- Отсутствует или не соответствует идентификация изделия (серийный номер). Если повреждения (недостатки) вызваны воздействием вредоносного программного обеспечения; установкой, сменой или удалением паролей (кодов), приведшим к отсутствию доступа к программным ресурсам изделия, без возможности их сброса/восстановления, ввиду отсутствия предоставления данной услуги поставщиком ПО.
- Если дефекты работы вызваны несоответствием стандартам или техническим регламентам питающих, кабельных, телекоммуникационных сетей, мощности радиосигнала, в том числе из-за особенностей рельефа и других подобных внешних факторов, использования изделия на границе или вне зоны действия сети.
- Если повреждения вызваны использованием нестандартных (неоригинальных) и/или некачественных (поврежденных) расходных материалов, принадлежностей, запасных частей, элементов питания, носителей информации различных типов (включая, CD, DVD диски, карты памяти, SIM карты, картриджи).
- Если недостатки вызваны получением, установкой и использованием несовместимого контента (мелодии, графика, видео и другие файлы, приложения Java и подобные им программы).
- На ущерб, причиненный другому оборудованию, работающему в сопряжении с данным изделием.



