

Комплектация	Страница 32
Общие сведения о приборе	Страница 33
Перед уборкой	Страница 35
Настройка робота-пылесоса	Страница 36
Подключение робота-пылесоса к бесплатному приложению	Страница 38
Использование основных функций приложения	Страница 38
Использование робота-пылесоса без приложения	Страница 39
Использование робота-пылесоса вместе с функцией влажной уборки	Страница 40
Уход за роботом-пылесосом и его аксессуарами	Страница 44
Замена мешка для сбора пыли при его заполнении	Страница 49
Частота замены компонентов	Страница 51
Хранение робота-пылесоса, когда он не используется	Страница 52
Общие правила	Страница 52
Отмена сопряжения с роботом-пылесосом	Страница 55
Распространенные проблемы и их решение	Страница 56

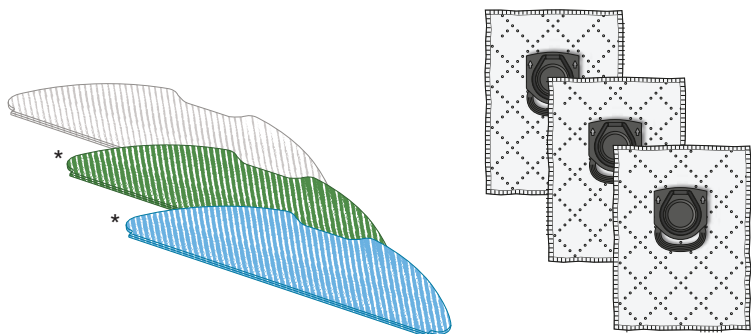
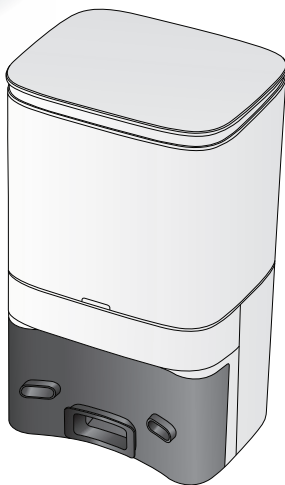
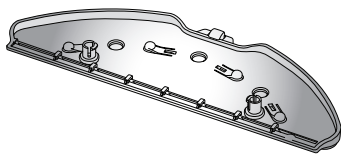
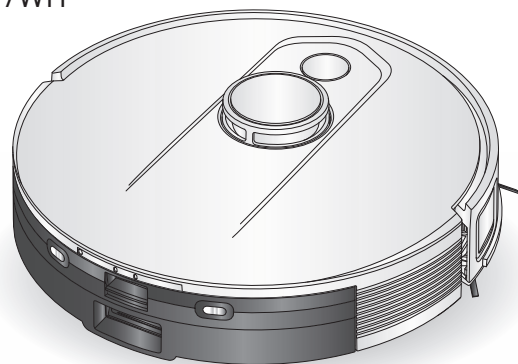
Перед первым использованием внимательно ознакомьтесь с брошюрой «Инструкции по технике безопасности и эксплуатации».

Для получения дополнительной информации:

www.tefal.com

Комплектация

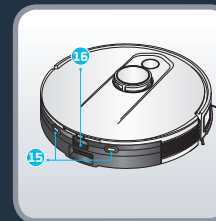
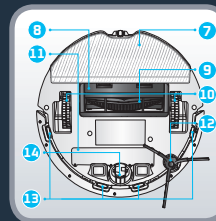
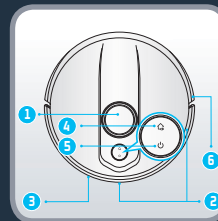
RG91D5WH
RG9197WH



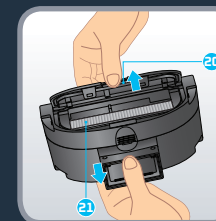
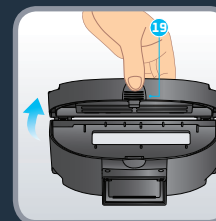
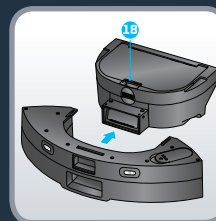
*В зависимости от модели

Общие сведения о приборе

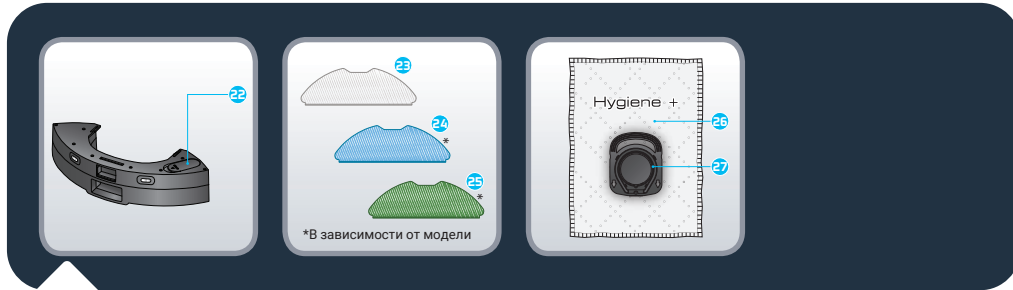
RU



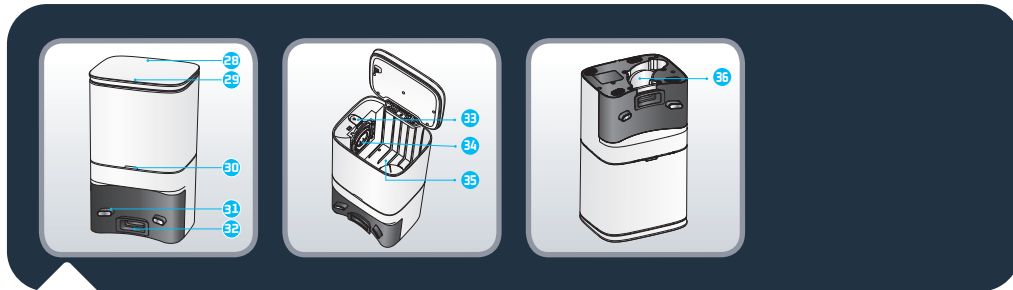
- | | | |
|---|---|---|
| <ol style="list-style-type: none"> 1. Лидарный лазер 2. Датчики обнаружения препятствий 3. Бампер 4. Кнопка возврата на станцию <ul style="list-style-type: none"> • Нажмите для возвращения на станцию 5. Кнопка питания/запуска/паузы <ul style="list-style-type: none"> • Нажмите и удерживайте для включения | <ul style="list-style-type: none"> или выключения прибора <ul style="list-style-type: none"> • Нажмите, чтобы начать или приостановить уборку 6. Полоса для предотвращения столкновений 7. Накладка для влажной уборки 8. Крышка основной щетки | <ol style="list-style-type: none"> 9. Основная щетка 10. Колесо 11. Батарея 12. Боковая щетка 13. Датчик защиты от падения 14. Переднее колесо 15. Контактные пластины 16. Кнопка отсоединения пылесборника и резервуара для воды |
|---|---|---|



- | | |
|--|--|
| <ol style="list-style-type: none"> 17. Пылесборник и резервуар для воды 2-в-1 18. Кнопка разделения пылесборника и резервуара для воды | <ol style="list-style-type: none"> 19. Отверстие пылесборника 20. Крышка фильтра 21. Фильтр |
|--|--|



22. Клапан
 23. Стандартная серая насадка для влажной уборки
 24. Синяя насадка для удаления сложных пятен*
25. Зеленая насадка с микрофиброй для сбора мелкой пыли без воды*
26. Мешок Hygiene+ для сбора пыли
27. Ручка мешка Hygiene+ для сбора пыли



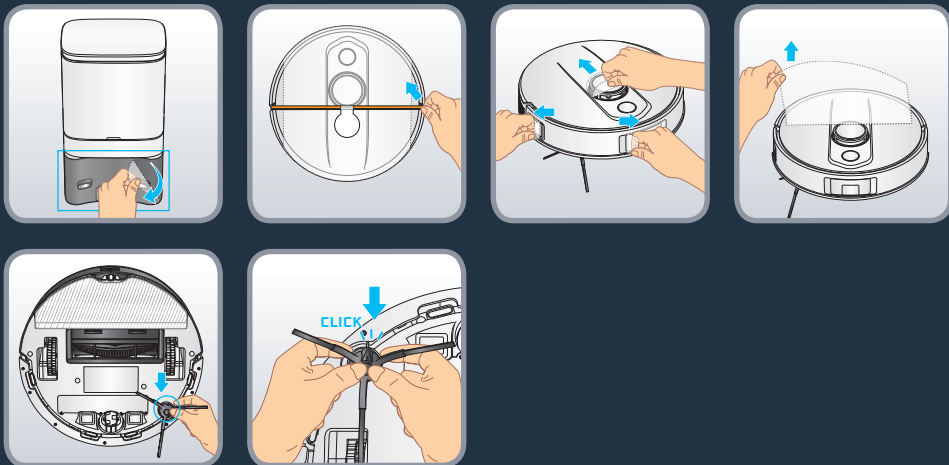
28. Станция автоматического сбора пыли
 29. Крышка станции
 30. Индикатор состояния
 • Не горит: заряжается/выключен
 • Мигает белым: выполняется сбор пыли
 • Горит белым: станция подключена к электросети, а робот-пылесос не находится на станции
 • Горит красным: крышка открыта / мешок не установлен
 • Мигает красным: мешок заполнен / ошибка
 31. Контакты зарядки
 32. Отверстие для всасывания
 33. Кнопка извлечения
34. Разъем для вставки ручки мешка для сбора пыли
 35. Камера мешка для сбора пыли
 36. Крышка канала для пыли



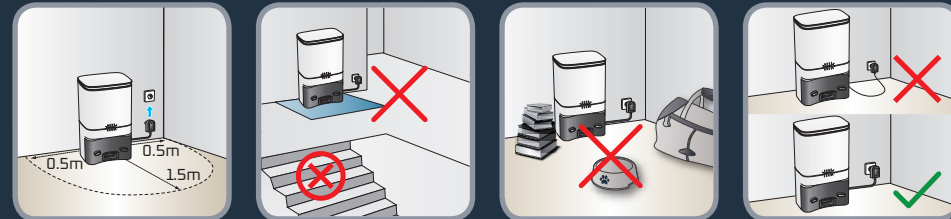
Несмотря на то что робот-пылесос способен самостоятельно избегать препятствий, ознакомьтесь с этими советами, чтобы улучшить качество уборки. Уберите провода, кабели, мелкие и незакрепленные предметы. Уберите с пола все неустойчивые, хрупкие, ценные или опасные предметы. Убедитесь, что двери во все комнаты открыты. На темном полу или на коврах робот-пылесос может столкнуться с определенными трудностями: бахрома, большая толщина, длинный ворс, малый вес (например, коврики для ванной). Для оптимальной работы датчиков защиты от падения уберите все предметы (например, обувь) с лестницы. При использовании робота-пылесоса на возвышенности установите физическую преграду на краю для предотвращения случайных падений. Не стойте в узких местах, например в коридорах, чтобы не препятствовать перемещению робота-пылесоса.



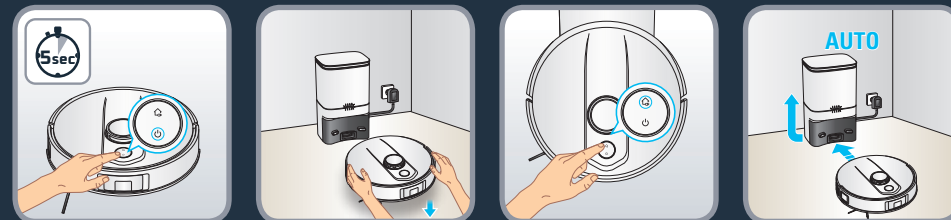
Наведите камеру смартфона на QR-код выше, чтобы просмотреть видео и узнать, как настроить робот-пылесос и подключить его к приложению. Прочитайте следующие инструкции для получения более подробной информации.



Снимите все защитные элементы (защитную пленку и упаковку из пенопласта) с робота-пылесоса и станции. Переверните робота, установите боковую щетку, аккуратно защелкнув ее. Боковая щетка установлена правильно, если вы услышали звук щелчка.



Установите станцию автоматического сбора пыли на твердый и ровный пол. Не устанавливайте станцию на паркете, деревянном полу, ковровом покрытии или перед лестницей. Установите ее в просторном месте у стены. Оставьте не менее 0,5 м свободного пространства с каждой стороны станции и 1,5 м перед ней. Убедитесь, что выбранное место находится рядом с Wi-Fi роутером или в зоне уверенного приема сигнала Wi-Fi. Не размещайте станцию рядом с другими объектами, отражающими поверхностями, зеркалами, столами и стульями. Не допускайте попадания на станцию прямых солнечных лучей. Подключите кабель питания. Убедитесь, что кабель питания не отходит от розетки.



Включите робот-пылесос, нажав и удерживая кнопку питания, пока на нем не загорятся индикаторы (~5 секунд). Поместите робот-пылесос в 20–50 см перед станцией. Нажмите кнопку возврата на станцию. Робот-пылесос автоматически состыкуется со станцией. (Не ставьте робот-пылесос на станцию самостоятельно.) После стыковки сбор пыли автоматически запустится на несколько секунд. Обратите внимание, что минимальный временной интервал между двумя процедурами сбора пыли составляет 5 минут. Подождите приблизительно 4 часа до полной зарядки робота-пылесоса. Во время зарядки робота-пылесоса индикатор станции погаснет. Прежде чем приступить к уборке в первый раз, убедитесь, что робот-пылесос полностью заряжен. Когда загорятся белые индикаторы робота-пылесоса, он полностью заряжен. При первом использовании робот-пылесос будет исследовать пространство и одновременно убирать ваш дом. По завершении робот-пылесос вернется на место, где он был запущен, а в приложении отобразится карта вашего дома.

Не поднимайте робот-пылесос во время первой уборки: это помешает созданию карты. При наличии ковров с бахромой установите вокруг них преграду, чтобы избежать застревания робота-пылесоса. При наличии открытой площадки (сад, балкон, патио и т. д.), для доступа к которой необходимо преодолеть порог высотой менее 2 см или со свободным доступом (например, французское окно, дверь патио, эркерное окно и т. д.), ограничьте доступ для робота-пылесоса.



Наведите камеру смартфона на QR-код выше, чтобы просмотреть видео и узнать, как настроить робот-пылесос и подключить его к приложению.

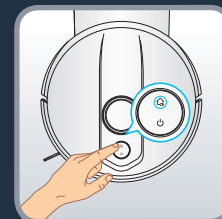
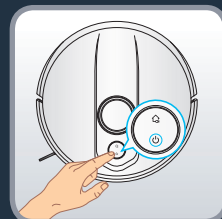
Вы также можете найти пошаговые инструкции по выполнению сопряжения в документе PDF, наведя камеру смартфона на QR-код ниже.



Использование основных функций приложения



Наведите камеру смартфона на QR-код выше, чтобы просмотреть видео и узнать, как использовать основные функции приложения.



Нажмите кнопку питания, чтобы начать автоматическую уборку. Робот-пылесос выполнит сканирование области. Он автоматически разделит помещение на небольшие зоны и первым делом уберет края зоны. Затем он уберет внутреннюю часть зоны зигзагообразными движениями. Робот-пылесос выполнит уборку всех зон друг за другом. Нажмите кнопку питания в любой момент, чтобы приостановить уборку, и нажмите ее еще раз для возобновления уборки. Если робот-пылесос находится в режиме ожидания, нажмите кнопку питания один раз, чтобы активировать его, и второй раз, чтобы начать уборку.

Если вы запустите робот-пылесос со станции, он автоматически вернется на станцию в конце уборки или если уровень заряда батареи слишком низкий. Если во время уборки батарея разрядится, робот-пылесос автоматически вернется на станцию для зарядки. После зарядки робот-пылесос возобновит уборку с того места, на котором остановился.

Если робот-пылесос находится не на станции в момент начала уборки, он автоматически вернется в исходную точку в конце уборки или при слишком низком уровне заряда батареи.

Если робот-пылесос не включается при нажатии кнопки питания, возможно, уровень заряда батареи слишком низкий: зарядите робот-пылесос.

По окончании уборки робот-пылесос автоматически вернется на станцию. Если вы хотите вручную завершить сеанс уборки, нажмите кнопку возврата на станцию один раз, чтобы остановить уборку, и второй раз, чтобы отправить робот-пылесос назад на станцию. Если робот-пылесос не может найти станцию, вручную поместите его перед станцией и нажмите кнопку возврата на станцию. После стыковки сбор пыли автоматически запустится на несколько секунд. Обратите внимание, что минимальный временной интервал между двумя процедурами сбора пыли составляет 5 минут.

Примечание. В начале уборки робот-пылесос отъезжает на несколько метров от станции и возвращается (последовательность перемещения). Во время этой последовательности робот-пылесос снижает мощность электродвигателя. Это нормальное поведение.



Наведите камеру смартфона на QR-код выше, чтобы просмотреть видео и узнать, как использовать функцию мытья полов. Прочитайте следующие инструкции для получения более подробной информации.

Существуют разные типы насадок.

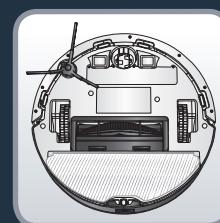
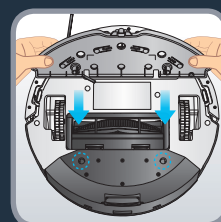
- Стандартная серая насадка для влажной уборки
- Синяя насадка для удаления сложных пятен*
- Зеленая насадка с микрофиброй для сбора мелкой пыли без воды*



Чтобы заполнить резервуар для воды, выполните следующие действия.

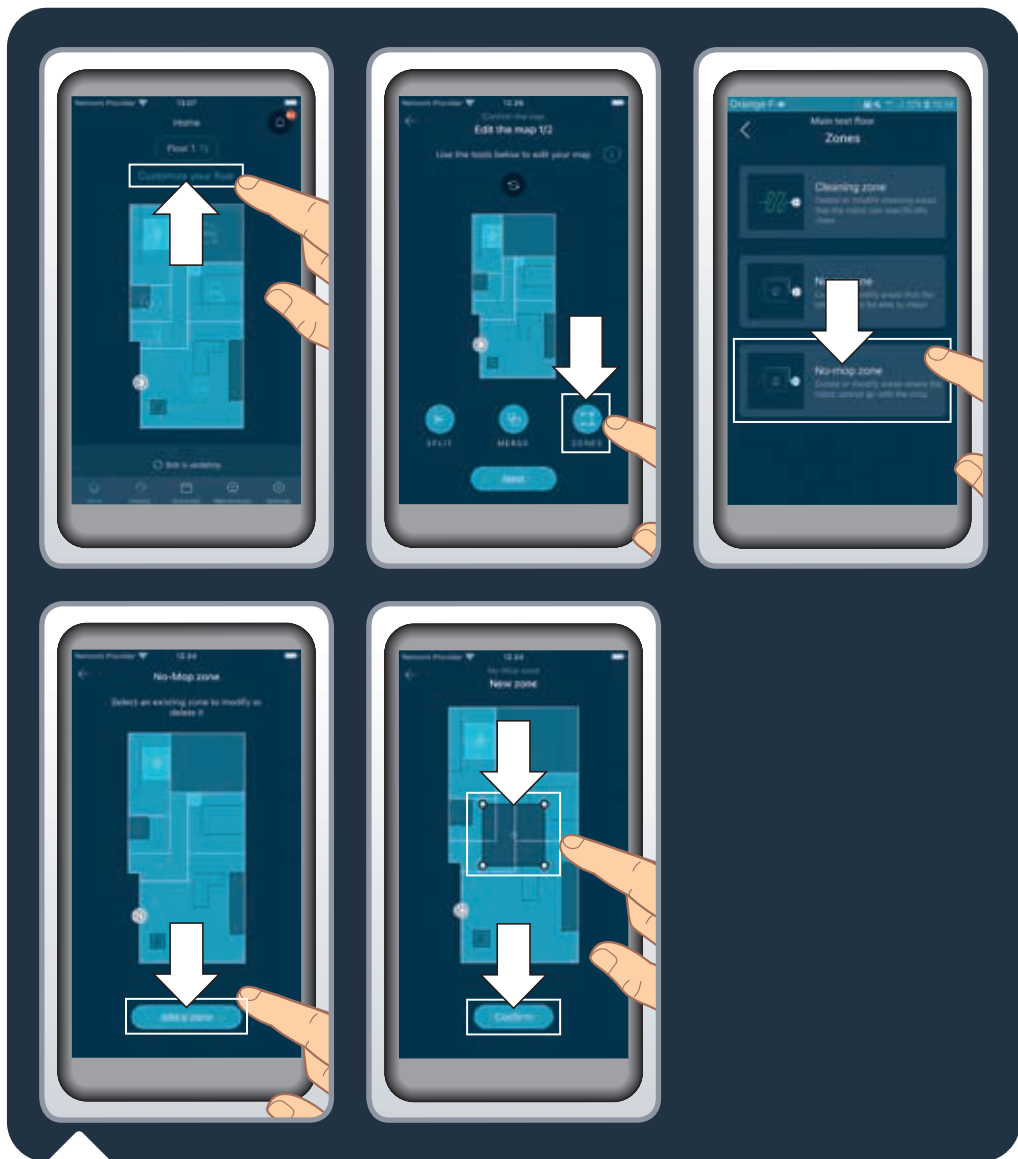
Нажмите кнопку отсоединения резервуара для воды, чтобы отсоединить его, и потяните, чтобы снять его с робота-пылесоса. Откройте клапан резервуара для воды и наполните его чистой водой до заполнения. Не используйте горячую воду. Закройте клапан после заполнения резервуара для воды.

Предупреждение! Не добавляйте чистящие средства в резервуар для воды. Это может привести к засорению трубок и прекращению работы резервуара для воды. Установите резервуар для воды обратно в робот-пылесос. Резервуар для воды установлен правильно, если вы услышали звук щелчка.

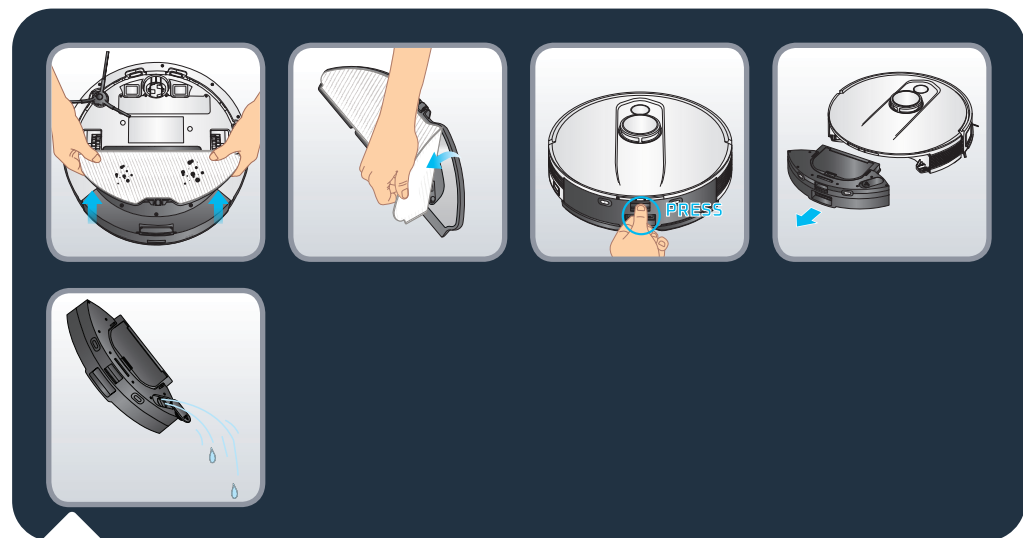


Перед использованием смочите насадку для влажной уборки водой. Зеленую насадку смачивать не нужно. Прикрепите насадку к накладке для влажной уборки и установите ее в задней части робота-пылесоса. Нажмите кнопку питания, чтобы начать уборку и мытье полов.

Предупреждение! Не используйте функцию влажной уборки на ковровых покрытиях. Настройте сухую уборку или задайте запретные зоны для влажной уборки в приложении, чтобы использовать функцию влажной уборки, избегая ковров.



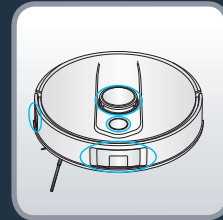
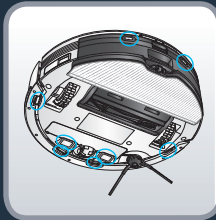
Для деликатной чистки напольного или коврового покрытия можно задать запретные зоны для влажной уборки в приложении. На главной странице нажмите **Customize your floor** (Настройка пола), затем **Zones** (Зоны). Выберите **No mop zones** (Зоны без мытья полов) и добавьте зону на карту. Теперь ее можно настроить (размер, расположение). Чтобы сохранить запретную зону для влажной уборки, нажмите **Confirm** (Подтвердить). Вы можете создать столько запретных зон для влажной уборки, сколько потребуется. В случае установки резервуара для воды роботу-пылесосу будет запрещено производить уборку в этих зонах.



По окончании уборки отсоедините накладку для влажной уборки в нижней части робота-пылесоса и снимите грязную насадку для влажной уборки. Отсоедините пылесборник и резервуар для воды 2-в-1, нажав и удерживая кнопку отсоединения, и выдвиньте его наружу. Откройте клапан и слейте оставшуюся воду из резервуара для воды.



Постирайте насадку для уборки вручную или в стиральной машине. Дайте ей высохнуть в течение 24 часов. Насадка для уборки требует замены каждые 100 стирок. Комплект новых насадок можно приобрести на сайте www.tefal.com.



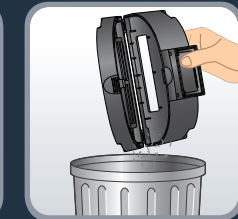
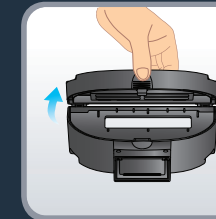
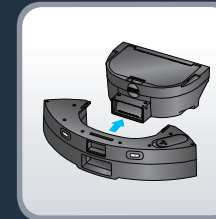
Наведите камеру смартфона на QR-код выше, чтобы узнать, как ухаживать за роботом-пылесосом для поддержания его эффективности.

Перед выполнением каких-либо действий всегда выключайте робот-пылесос, нажав и удерживая кнопку питания в течение 5 секунд, и отключайте станцию от электросети.

Очищайте датчики раз в неделю

Чистой мягкой сухой тканью протрите датчики робота-пылесоса (спереди, сверху, сзади и снизу), лазерную турель, датчики и контакты зарядки станции.

Протрите две кнопки на верхней панели робота-пылесоса.



Очищайте пылесборник после каждого использования

Когда робот-пылесос вернется на станцию, отсоедините пылесборник и резервуар для воды 2-в-1 от робота-пылесоса: нажмите и удерживайте кнопку отсоединения и выдвиньте его наружу. Нажмите кнопку разделения пылесборника и резервуара для воды, чтобы сдвинуть пылесборник в горизонтальном направлении и отделить его от резервуара для воды.

Откройте пылесборник и, аккуратно постукивая по нему, вытряхните грязь в мусорное ведро. Закройте пылесборник.

Примечание. Отверстие пылесборника может не открываться или не закрываться должным образом, если в шарнирном механизме скопилась пыль.

Протрите шарнирный механизм чистой, мягкой и сухой тканью, чтобы удалить пыль.



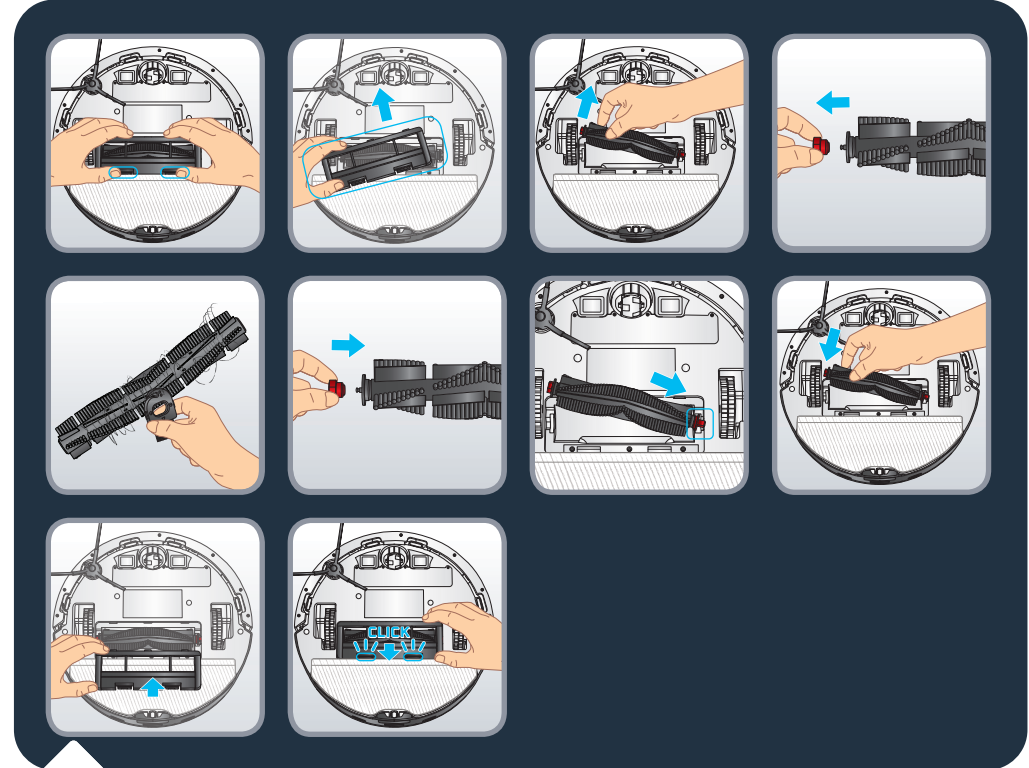
Очищайте фильтр раз в неделю

Перед выполнением каких-либо действий всегда выключайте робот-пылесос, нажав и удерживая кнопку питания в течение 5 секунд, и отключайте станцию от электросети.

Откройте крышку фильтра и извлеките фильтр из пылесборника.

Возьмите инструмент для очистки, входящий в комплект поставки. Воспользуйтесь щеткой инструмента для очистки фильтра. Пылесборник и фильтр также можно мыть под водой. Дайте им высохнуть в течение 24 часов. Установите фильтр на место. Установите пылесборник в резервуар для воды, затем установите пылесборник и резервуар для воды 2-в-1 обратно в робот-пылесос.

Примечание. Никогда не используйте робот-пылесос без складчатого фильтра. Это приведет к повреждению прибора.

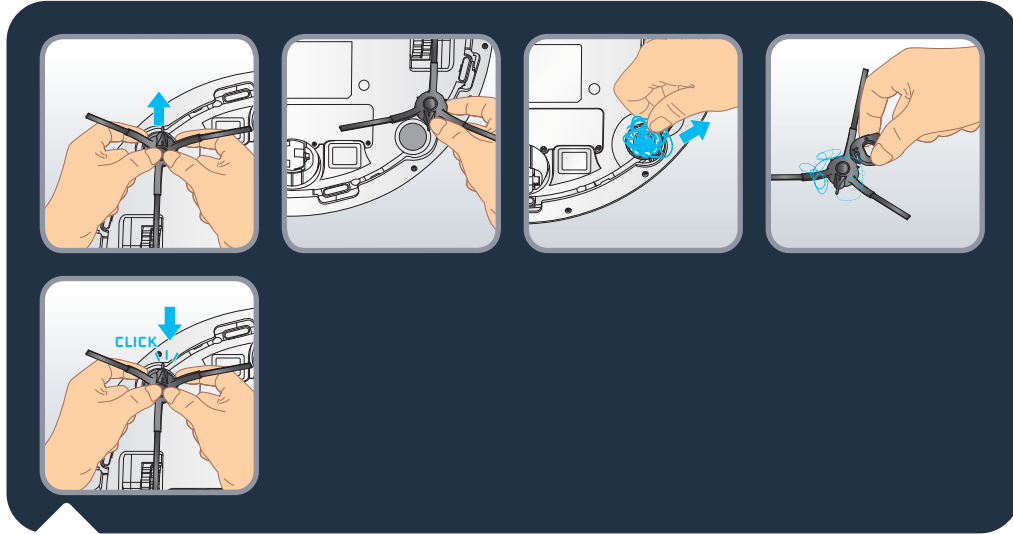


Очищайте основную щетку раз в неделю

Перед выполнением каких-либо действий всегда выключайте робот-пылесос, нажав и удерживая кнопку питания в течение 5 секунд, и отключайте станцию от электросети.

Переверните робот-пылесос. Нажмите на защелки крышки щетки и потяните, чтобы снять крышку. Выньте щетку. Потяните за насадку с правой стороны щетки, чтобы снять ее и избавиться от спутанных волос. Возьмите инструмент для очистки и, используя лезвие, срежьте спутанные волосы. Верните насадку на место, прежде чем снова установить щетку в робот-пылесос.

Установите крышку щетки. Крышка установлена правильно, если вы услышали звук щелчка.

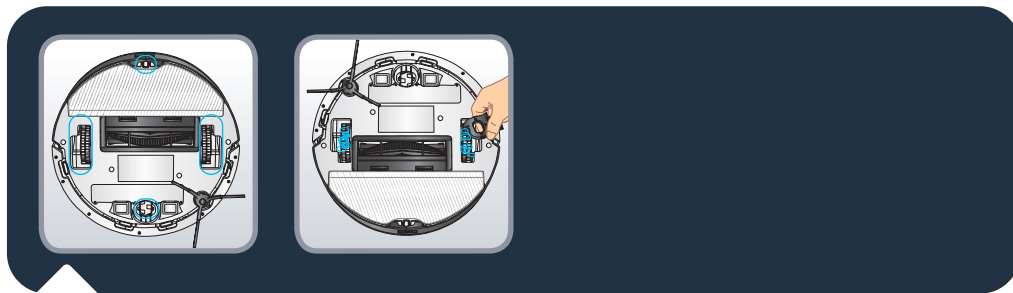


Очищайте боковую щетку раз в неделю

Перед выполнением каких-либо действий всегда выключайте робот-пылесос, нажав и удерживая кнопку питания в течение 5 секунд, и отключайте станцию от электросети.

Переверните робот-пылесос. Возьмите боковую щетку двумя руками за пластиковые части и потяните, чтобы отсоединить ее. Не тяните за щетинки боковой щетки. Удалите спутанные волосы. Установите боковую щетку на место, аккуратно защелкнув ее. Боковая щетка установлена правильно, если вы услышали звук щелчка.

Примечание. Снять боковую щетку может быть непросто. Если отсоединить ее не получается, попробуйте потянуть за нее под другим углом. Для удаления спутанных волос можно использовать лезвие инструмента для очистки.



Очищайте колеса раз в месяц

Перед выполнением каких-либо действий всегда выключайте робот-пылесос, нажав и удерживая кнопку питания в течение 5 секунд, и отключайте станцию от электросети.

Колеса могут быть обмотаны волосами или покрыты грязью. Переверните робот-пылесос. Очистите колеса, удалив спутанные волосы.

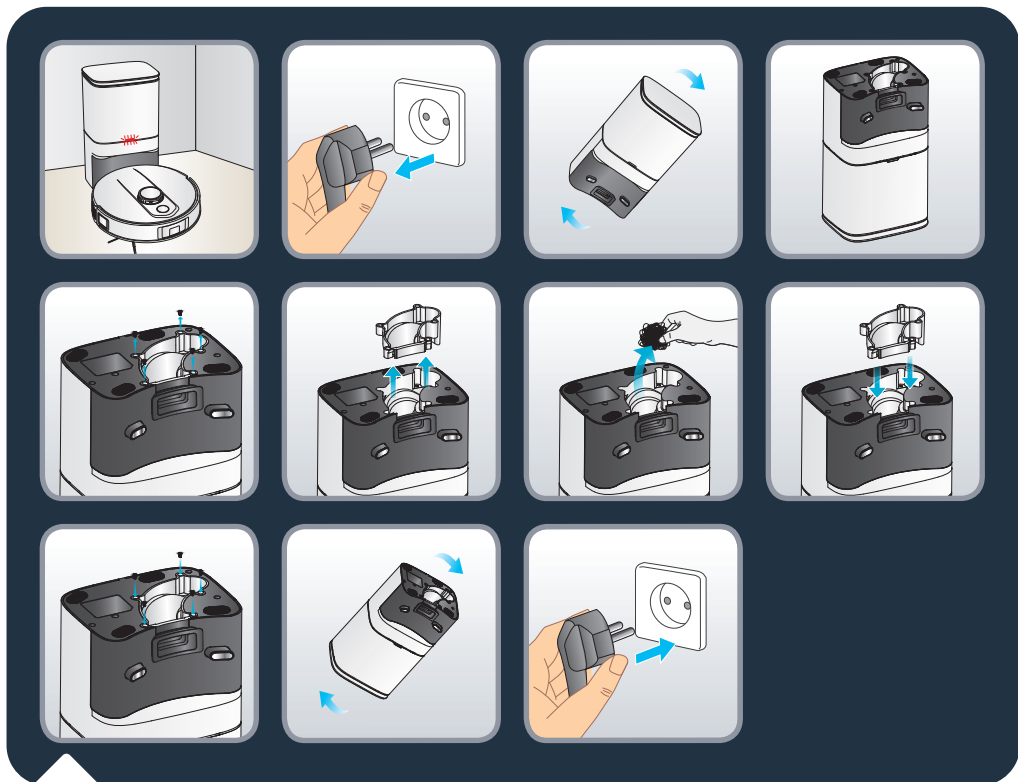


Наведите камеру смартфона на QR-код выше, чтобы просмотреть видео и узнать, как заменить мешок для сбора пыли. Прочитайте следующие инструкции для получения более подробной информации.

Когда мешок для сбора пыли заполнен, световой индикатор станции мигает красным цветом. Откройте крышку станции. Нажмите кнопку извлечения. Извлеките мешок для сбора пыли, потянув за его ручку. Выбросьте его в мусорное ведро. Возьмите новый мешок Hygiene+ для сбора пыли. Поместите его в станцию, задвинув ручку мешка для сбора пыли в разъем для вставки. Закрепите мешок. Мешок для сбора пыли установлен правильно, если вы услышали звук щелчка. Закройте крышку станции. Световой индикатор станции будет гореть белым в течение нескольких секунд, а затем погаснет.

Если световой индикатор горит красным, это значит, что мешок для сбора пыли отсутствует, установлен неправильно или крышка станции открыта.

Световой индикатор станции продолжает мигать красным после замены мешка для сбора пыли



Если после замены мешка для сбора пыли световой индикатор станции продолжает мигать красным или сбор пыли прекращается через короткий промежуток времени, возможно, посторонний предмет заблокировал канал для пыли станции. Перед выполнением каких-либо действий отключите станцию от электросети. Не применяйте чрезмерную силу во время разборки. Не используйте тупые предметы. Переверните станцию. С помощью отвертки выкрутите 5 винтов, удерживающих крышку канала для пыли. Снимите крышку канала для пыли. Проверьте канал для пыли на наличие посторонних предметов, блокирующих его. Если канал для пыли заблокирован, удалите посторонние предметы пальцами или с помощью ёршика для бутылок. После очистки канала для пыли установите крышку на место и закрутите 5 винтов. Переверните станцию и снова подключите кабель питания к электросети. Установите робот-пылесос перед станцией и нажмите кнопку возврата на станцию на роботе-пылесосе. Робот-пылесос автоматически вернется на станцию, и через несколько секунд начнется сбор пыли. Световой индикатор станции будет гореть белым в течение нескольких секунд, а затем погаснет.

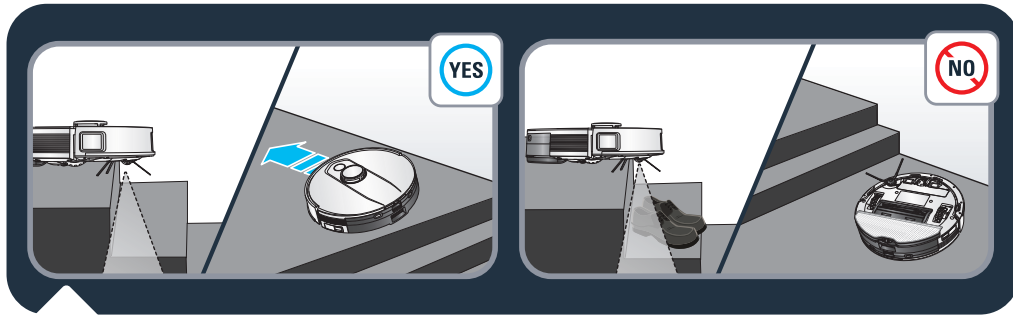
Частота замены компонентов

Компоненты и аксессуары можно приобрести на сайте www.tefal.com

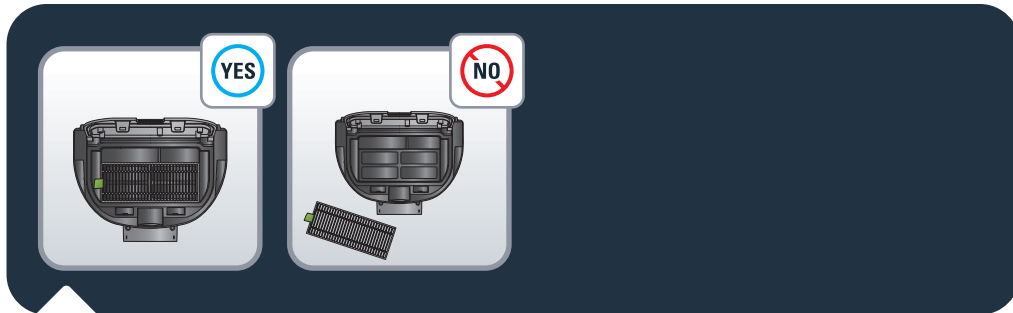
Компонент	Очистка компонента	Замена компонента
Пылесборник	После каждого использования	Неприменимо
Резервуар для воды	После каждого использования	Неприменимо
Насадки	После каждого использования	Два раза в год
Фильтр	Один раз в неделю	Два раза в год
Центральная щетка	Один раз в неделю	При необходимости
Датчики	Один раз в неделю	Неприменимо
Колеса	Один раз в месяц	Неприменимо
Боковая щетка	Один раз в месяц	Два раза в год
Станция автоматической очистки	Один раз в неделю	Неприменимо
Мешок Hygiene+ для сбора пыли	Неприменимо	При заполнении

Чтобы продлить срок службы батареи, всегда ставьте робот-пылесос на зарядку, когда он не используется. Если вы не планируете использовать робот-пылесос в течение длительного времени, полностью зарядите батарею и выключите робот-пылесос, нажав и удерживая кнопку питания в течение 5 секунд. Храните робот-пылесос в сухом прохладном месте.

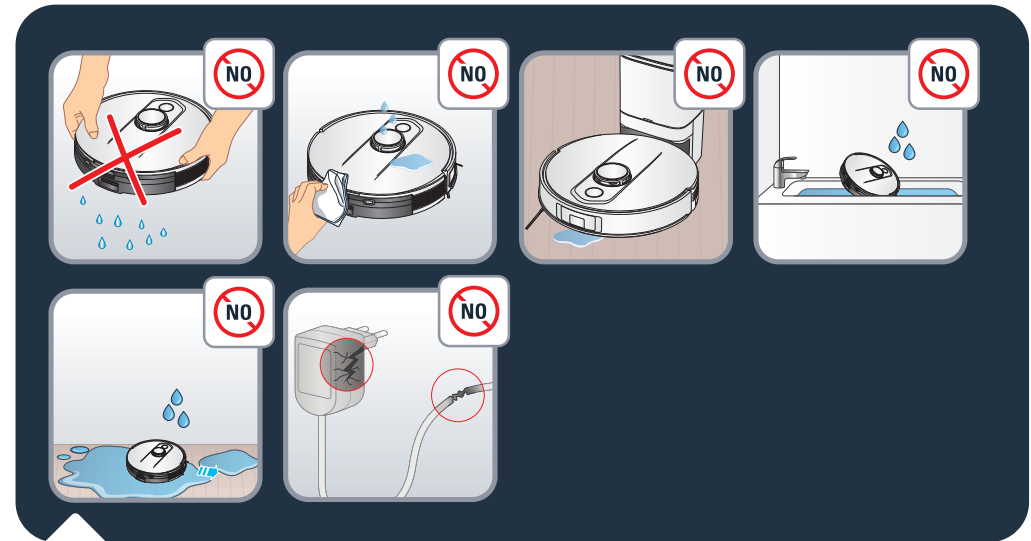
Общие правила



Робот-пылесос оснащен датчиками защиты от падения для распознавания лестниц. В случае их обнаружения он сменит направление. Для оптимальной работы датчиков защиты от падения уберите все предметы (например, обувь) с лестницы. При использовании робота-пылесоса на возвышенности установите физическую преграду на краю для предотвращения случайных падений.

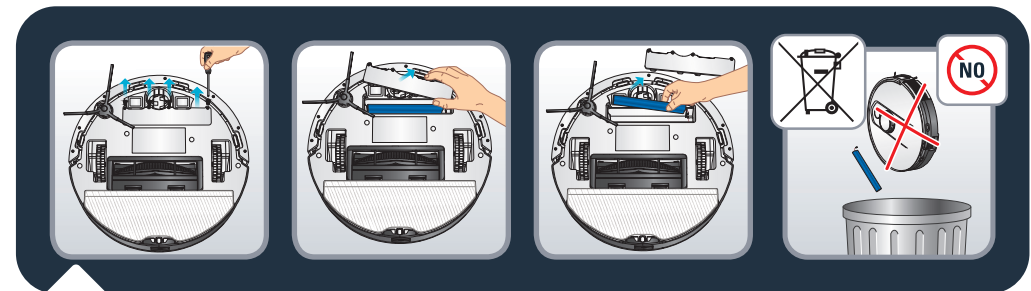


Робот-пылесос оснащен фильтром, расположенным в пылесборнике. Робот-пылесос не должен эксплуатироваться без фильтра, иначе он может быть поврежден.



Не трясите робот-пылесос. Не допускайте попадания воды на робот-пылесос и не кладите на него влажную ткань. Не заряжайте робот-пылесос на мокром полу. Не погружайте робот-пылесос в воду. Не используйте робот-пылесос на влажных или мокрых поверхностях.

Не используйте прибор, если кабель или зарядное устройство повреждены.



Перед утилизацией устройства извлеките батарею и утилизируйте ее в соответствии с местными правилами. Если у вас возникли какие-либо вопросы, обратитесь к дилеру продукции, который предоставит интересующую вас информацию.



1. Не оставляйте детей без присмотра, не позволяйте детям играть с роботом-пылесосом.
2. Не используйте робот-пылесос за пределами дома.
3. Не используйте робот-пылесос в условиях высоких температур.
4. Не используйте робот-пылесос, если температура в доме ниже 0 °C (32 °F) или выше 40 °C (104 °F).
5. Не наносите чистящие средства на пол перед использованием робота-пылесоса.
6. Не используйте чистящие средства (в т. ч. в формате спрея или аэрозоля) для очистки робота-пылесоса и фильтра.
7. Не сжигайте робот-пылесос.
8. Не используйте робот-пылесос для уборки осколков стекла.
9. Не наступайте и не вставайте на робот-пылесос, не перемещайте его ногой.
10. Не позволяйте детям или домашним животным кататься на роботе-пылесосе.
11. Не кладите предметы на робот-пылесос.

Отмена сопряжения с роботом-пылесосом

Чтобы отключить модуль Wi-Fi на роботе-пылесосе, одновременно нажмите кнопки возврата на станцию и питания и удерживайте их до тех пор, пока не раздастся звуковой сигнал. Соединение между роботом-пылесосом и смартфоном будет автоматически разорвано. После этого 2 кнопки будут медленно мигать в течение нескольких минут. Соединение между роботом-пылесосом и смартфоном/роутером будет автоматически разорвано. Это действие невозможно отменить. Для повторного сопряжения необходимо выполнить соответствующую процедуру заново.

НЕИСПРАВНОСТЬ	РЕШЕНИЕ
Не удается запустить робот-пылесос	<ul style="list-style-type: none"> Убедитесь, что робот-пылесос подключен к источнику питания. Убедитесь, что батарея полностью заряжена. Убедитесь, что робот-пылесос включен. Нажмите и удерживайте кнопку питания в течение 5 секунд, пока не загорятся световые индикаторы робота-пылесоса. Проверьте правильность установки пылесборника и резервуара для воды.
Робот-пылесос внезапно перестал работать	<ul style="list-style-type: none"> Убедитесь, что робот-пылесос не зажат между предметами, и его путь не заблокирован препятствиями. Проверьте, достаточно ли заряда батареи. Если проблема не будет решена, выключите робот-пылесос, нажав и удерживая кнопку питания в течение 5 секунд. Подождите 30 секунд и включите прибор, удерживая кнопку питания в течение 5 секунд. Робот-пылесос перезапустится. Возможно, прибор перегрелся: <ul style="list-style-type: none"> Выключите устройство и дайте ему остыть не менее часа. В случае систематического перегрева обратитесь в авторизованный сервисный центр.
Невозможно зарядить робот-пылесос	<ul style="list-style-type: none"> Проверьте правильность подключения станции к источнику питания. Убедитесь, что робот-пылесос включен. Нажмите и удерживайте кнопку питания в течение 5 секунд, пока не загорятся световые индикаторы робота-пылесоса. Убедитесь, что индикатор на роботе-пылесосе мигает во время зарядки. Вытрите пыль с контактов зарядки сухой тканью. Убедитесь, что робот-пылесос и станция соединены через контакты для зарядки. Убедитесь, что световой индикатор станции горит белым светом, когда она подключена к источнику питания и робот-пылесос не находится на станции.
Зарядное устройство нагревается	<ul style="list-style-type: none"> Это совершенно нормально. Робот-пылесос может быть все время подключен к станции без какого-либо риска.
Робот-пылесос не может вернуться на станцию	<ul style="list-style-type: none"> Уберите от станции все посторонние предметы на расстоянии 0,5 м с левой и правой стороны и на расстоянии 1,5 м спереди. Убедитесь, что робот-пылесос начинает уборку от станции, двигаясь по нормальной траектории. Когда робот-пылесос находится рядом со станцией, он может вернуться быстрее. Но если станция расположена далеко, роботу-пылесосу потребуются больше времени для возврата. Подождите, пока он вернется. Очистите контакты зарядки с помощью сухой ткани. Убедитесь, что световой индикатор станции горит белым светом, когда она подключена к источнику питания и робот-пылесос не находится на станции.
График уборки не соблюдается	<ul style="list-style-type: none"> Убедитесь, что робот-пылесос включен. Нажмите и удерживайте кнопку питания в течение 5 секунд, пока не загорятся световые индикаторы робота-пылесоса. Убедитесь, что график уборки составлен правильно и сохранен в приложении. Проверьте, достаточно ли заряда батареи для запуска уборки. Робот-пылесос не начнет запланированную уборку во время выполнения другого задания. Проверьте правильность установки пылесборника и резервуара для воды.
Во время уборки при всасывании раздается свист или звук при всасывании слишком громкий	<ul style="list-style-type: none"> Проверьте всасывающее отверстие на наличие засоров. Очистите пылесборник. Очистите фильтр. Убедитесь, что фильтр не намок от воды или других жидкостей на полу. Перед использованием дайте фильтру высохнуть естественным образом. Проверьте правильность установки пылесборника и резервуара для воды. Проверьте основную или боковую щетку на наличие посторонних предметов, блокирующих ее. Снимите основную или боковую щетку и очистите ее.

НЕИСПРАВНОСТЬ	РЕШЕНИЕ
Центральная щетка не вращается	<ul style="list-style-type: none"> Проверьте основную щетку на наличие посторонних предметов, блокирующих ее. Снимите щетку и очистите ее. Убедитесь, что центральная щетка и крышка щетки установлены правильно.
Некорректная работа или хаотичный маршрут уборки	<ul style="list-style-type: none"> Аккуратно очистите датчики сухой тканью. Выключите робот-пылесос, нажав и удерживая кнопку питания в течение 5 секунд. Подождите 30 секунд и включите прибор, нажав и удерживая кнопку питания в течение 5 секунд. Робот-пылесос перезапустится.
Во время мытья полов не поступает вода	<ul style="list-style-type: none"> Убедитесь, что в резервуаре для воды достаточно воды. Убедитесь, что резервуар для воды установлен правильно. Проверьте, установлен ли нужный уровень влажности в приложении. Проверьте, не засорено ли отверстие для подачи воды.
Робот-пылесос не может подключиться к сети Wi-Fi	<ul style="list-style-type: none"> Убедитесь, что Wi-Fi роутер поддерживает диапазоны 2,4 ГГц и 802.11 b/g/n, так как данное устройство не поддерживает диапазоны 5 ГГц. Убедитесь, что повторное подключение к домашней сети Wi-Fi выполняется автоматически. Включите передачу мобильных данных на вашем смартфоне. Не используйте VPN (виртуальная частная сеть). Повторите действия и убедитесь, что вы выбрали правильную сеть Wi-Fi. Повторите действия и убедитесь, что вы ввели правильный пароль сети Wi-Fi. Держите смартфон рядом с роботом-пылесосом и станцией до окончания процесса сопряжения. После нескольких попыток отключите и снова подключите прибор. Перезапустите робот, нажмите и удерживайте кнопку возврата на станцию в течение 15 секунд. Нажмите и удерживайте кнопку возврата на станцию и кнопку питания в течение 5 секунд, пока два индикатора не начнут мигать. Перезапустите смартфон. При появлении окна с предупреждением о необходимости подключения к Интернету не прерывайте соединение с роботом-пылесосом. Если неисправность не устраняется, обратитесь в нашу службу поддержки (номер телефона зависит от страны; см. номер телефона в справочной брошюре в упаковке прибора). Убедитесь, что световой индикатор станции горит белым светом, когда она подключена к источнику питания и робот-пылесос не находится на станции.
Карта сброшена	<ul style="list-style-type: none"> Карта может быть сброшена, если во время уборки робот-пылесос был вручную перемещен в другое место или если обстановка в доме была изменена (переставлена мебель). Запустите процесс составления карты в приложении повторно, инициализировав исследование дома или новую уборку со станции.
Робот-пылесос возвращается на станцию до завершения уборки	<ul style="list-style-type: none"> Возможно, уровень заряда батареи слишком низкий для завершения уборки; робот-пылесос автоматически вернется на станцию для зарядки. После того как батарея полностью зарядится, робот-пылесос возобновит уборку с того места, на котором ему пришлось остановиться. Робот-пылесос может быть не в состоянии добраться до некоторых зон, заблокированных мебелью или преградами. Приведите в порядок эти зоны, чтобы сделать их доступными. Убедитесь, что в приложении нет зон с запретом на передвижение или запретных зон для влажной уборки. Добавляйте, изменяйте или удаляйте зоны в соответствии с вашими потребностями.
Робот-пылесос застрял	<ul style="list-style-type: none"> Робот-пылесос может запутаться в других предметах. Вручную извлеките заблокированный предмет и возобновите сеанс уборки, нажав кнопку питания. Робот-пылесос может застрять под низкой мебелью. Установите физическую преграду или добавьте запретную зону в приложении. Поверните колеса и нажмите на них, чтобы проверить, нет ли на них намотанного мусора или застрявшего постороннего предмета. Удалите посторонние объекты.