

მომხმარებლის სახელმძღვანელო

მაჯივარი

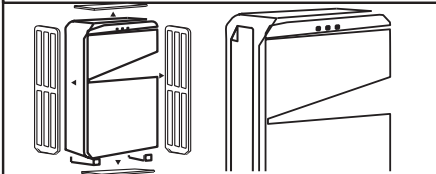
RF- TD210NMA/W

DEXP

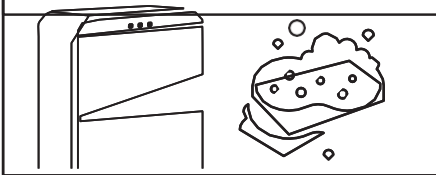
მოკლე სახელმძღვანელო



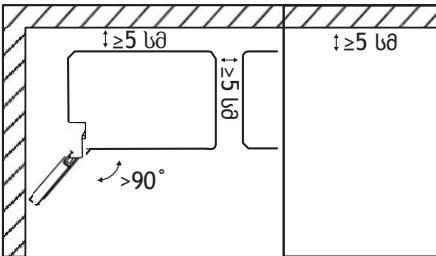
ტრანსპორტირების შემდეგ, მაცივარი არ ჩართოთ ღენის წყაროში 6 საათის განმავლობაში.



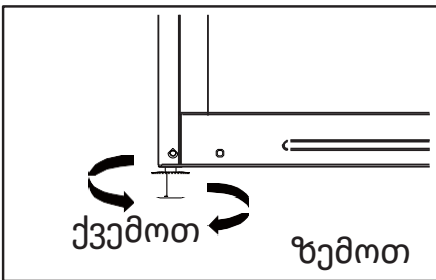
მაცივრის გამოყენებამდე, გვერდითა პანელზე მოაცილეთ გამჭვირვალე აპკი, ყველა შეფუთვა, ქაფი და წებოვანი ლენტები.



მაცივარი კარგად გაწმინდეთ. არ ჩამორევხოთ სილიკონის ცხიმი, რომელიც წასმულია კარის საკეტზე და კორპუსის წინა ნაწილზე, კარის საკინძის მხარეს.

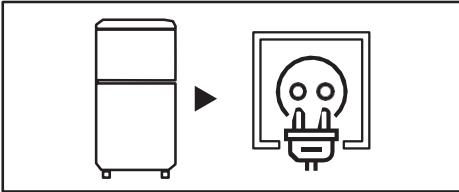


მაცივრის ოთახის კედლის მხარეს დაყენებისას უზრუნველყავით საკმარისი სივრცე კარების 90°-ზე მეტი კუთხით გასაღებად. ზემოდან, უკანა და გვერდითი მხრიდან უნდა იყოს თავისუფალი სივრცე არანაკლებ 5 სმ-ისა (დამატებითი ინფორმაციისთვის იხილეთ განყოფილება „სამონტაჟო რეკომენდაციები“).

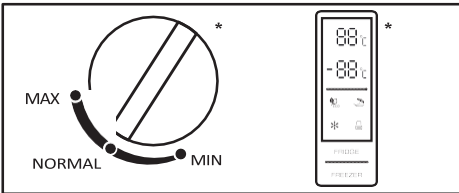


მაცივარი ბრტყელ მყარ იატაკზე უნდა გაასწოროთ რეგულირებადი ფეხის საშუალებით (დამატებითი ინფორმაციისთვის იხილეთ განყოფილება „მოწყობილობის გასწორება“).



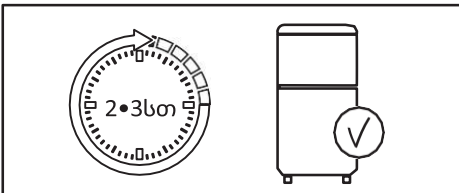


შეერთეთ მაცივარი როზეტში.
დარწმუნდით, რომ მოწყობილობის
შტეფსელი თავისუფლად
ხელმისაწვდომია.



მარეგულირებლის გამოყენებით
დააყენეთ რეკომენდებული
ტემპერატურა (დამატებითი
ინფორმაციისთვის იხილეთ
განყოფილება „ექსპლუატაცია“).

* ტემპერატურის კონტროლერის ტიპი შეიძლება
განსხვავდებოდეს მაცივრის მოდელის მიხედვით.



ტემპერატურის დაყენების შემდეგ,
მიეცით მაცივარს 2-3 საათის
განმავლობაში მუშაობის საშუალება,
რათა შიგნით დადგინდეს სამუშაო
ტემპერატურა.



მოათავსეთ პროდუქტები მაცივარში.

ძვირფასო მომხმარებლო!

მადლობას გიხდით ჩვენი პროდუქციის არჩევისთვის.

მოსარული ვართ შემოგთავაზოთ პროდუქტები და მოწყობილობები, რომლებიც შემუშავებულია და დამზადებულია ხარისხის, ფუნქციონალურობისა და დიზაინის მაღალი მოთხოვნების შესაბამისად. ექსპლუატაციის დაწყებამდე ყურადღებით წაიკითხეთ ეს სახელმძღვანელო, რომელიც შეიცავს მნიშვნელოვან ინფორმაციას თქვენი უსაფრთხოების შესახებ, ასევე რეკომენდაციებს პროდუქტის სწორი გამოყენებისა და მოვლის შესახებ. იზრუნეთ ამ სახელმძღვანელოს უსაფრთხოებაზე და გამოიყენეთ იგი საცნობარო მასალად პროდუქტის შემდგომი ექსპლუატაციის დროს.

მოწყობილობის დანიშნულება

მაგივარი არის მოწყობილობა, რომელიც ინარჩუნებს დაბალ ტემპერატურას თბოიზოლირებულ კამერაში. ჩვეულებრივ გამოიყენება საკვების ან საგნების შესანახად, რომლებიც საჭიროებენ გრილ ადგილს შენახვას.

უსაფრთხოების მოთხოვნები

ყურადღება!

- არ მისცეთ ბავშვებს მოწყობილობასთან თამაშის უფლება, რადგან მათ შეუძლიათ მიიღონ ტრავმა ან დააზიანონ მოწყობილობა.
- არ მისცეთ ბავშვებს დამოუკიდებლად გაწმენდისა და მოწყობილობის ტექნიკური მომსახურების უფლება.
- არ მისცეთ ბავშვებს მოწყობილობის კარზე ან თაროებზე ჩამოკიდების უფლება.
- არ მისცეთ ბავშვებს მოწყობილობის შიგნით ასვლის უფლება. ისინი შეიძლება აღმოჩნდნენ შიგნიდან ჩაკეტილნი, ასევე ამაღ შეიძლება გამოიწვიოს ტრავმები ან სიკვდილი დაზარაობის შედეგად.
- დაზარაობის თავიდან ასაცილებლად, შეინახეთ შესაფუთი ელემენტები და დეტალები ბავშვებისთვის მიუწვდომელ ადგილას. არ დატოვოთ შესაფუთი ელემენტები აკვნების, საწოლების, ეტლებისა და მანქანების მახლობლად.

უსაფრთხოების ზომები



- უსაფრთხოების მიზნით, მოწყობილობის დაყენებამდე და ექსპლუატაციამდე ყურადღებით წაიკითხეთ ეს სახელმძღვანელო, ყველა გაფრთხილების და შენიშვნების ჩათვლით.
- დარწმუნდით, რომ ყველა ადამიანი, ვინც იყენებს ამ მოწყობილობას, იცნობს ექსპლუატაციის სახელმძღვანელოს და უსაფრთხოების ზომებს.
- შეინახეთ ექსპლუატაციის სახელმძღვანელო მთელი მომსახურების ვადის განმავლობაში.
- არ გამოიყენოთ მექანიკური მოწყობილობები და სხვა მოწყობილობები გაყინვის დასაჩქარებლად, მწარმოებლის მიერ რეკომენდებული გარდა.

- არ გამოიყენოთ ელექტრომოწყობილობები მოწყობილობის შიდა განყოფილებებში (მაგალითად, ნაყინის აპარატები), თუ ისინი არ არის რეკომენდებული მწარმოებლის მიერ მსგავსი მიზნებისთვის გამოყენებისთვის.
- არ შეინახოთ მოწყობილობაში ფეთქებადი მასალების შემცველი კონტეინერები, როგორცაა აეროზოლები და სხვა.
- არ შეეხოთ ნათურას მოწყობილობაში, თუ ის დიდი ხნის განმავლობაში ჩართულია,
რადგან ის შეიძლება ცხელი იყოს.
- მოწყობილობასთან ერთად მიწოდებული ნათურა არ არის განკუთვნილი სხვა საყოფაცხოვრებო მიზნებისთვის.
- მოწყობილობის კორპუსში სავენტილაციო დიობები ღია უნდა იყოს. არ დაბლოკოთ ისინი.
- გამაგრებული იზობუტანი (R600a), რომელიც შედის გაფრთხილების წრეში, წარმოადგენს ბუნებრივ გაზს გარემოსდაცვითი უსაფრთხოების მაღალი დონით, რომელიც, მიუხედავად ამისა, ადვილად ააღდება. ტრანსპორტირების დროს და მოწყობილობის დამონტაჟებისას დარწმუნდით, რომ გამაგრებულის წრედის კომპონენტები არ არის დაზიანებული.
- არ სცადოთ მოწყობილობის დაშლა, ასევე რაიმე ცვლილების შეტანა მის დიზაინში. მომსახურება და შეკეთება უნდა განხორციელდეს მხოლოდ ავტორიზებული სერვის ცენტრის კვალიფიცირებული სპეციალისტების მიერ.
- ეს მოწყობილობა განკუთვნილია საყოფაცხოვრებო და სხვა მსგავს პირობებში, მაგალითად: პერსონალისთვის სამზარეულოებში მაღაზიებში, ოფისებში და სხვა სამუშაო ადგილებში; ფერმებში, სასტუმროებში, მოტელებში და სხვა საცხოვრებელ შენობებში; მინი-სასტუმროებში; საზოგადოებრივ კვებაში.
- სიფრთხილე გამოიჩინეთ მოწყობილობის ტრანსპორტირებისას მისი წონის გამო.
- არ აიღოთ პროდუქტები მოწყობილობიდან სველი ხელებით მოყინვის თავიდან ასაცილებლად.
- მოწყობილობა არ არის განკუთვნილი ბავშვებისა და პირებისთვის, შეზღუდული ფიზიკური, სენსორული ან გონებრივი შესაძლებლობებით, გარდა იმ შემთხვევებისა, როდესაც მათზე კონტროლს ახორციელებენ სხვა პირები, რომლებიც პასუხისმგებელია მათ უსაფრთხოებაზე.
- მოწყობილობა არ არის განკუთვნილი კომერციული მიზნებისთვის.



ყურადღება!

- მოწყობილობის დამონტაჟების ადგილას დენის ტიპი, ძაბვა და სიხშირე უნდა შეესაბამებოდეს მოწყობილობის ტექნიკური მახასიათებლების ფირფიტაზე მითითებულ ინფორმაციას.
 - არ გამოიყენოთ გამაფართოებელი კაბელები ან დენის ზოლები. მოწყობილობის მრავალჯერადი გამოყენების როზეტთან შეერთებამ შეიძლება გამოიწვიოს ხანძარი.
 - არ გამოიყენოთ დამოუკიდებელი გადამყვანები ან ენერგოდამზოგავი შტეფსელები.
 - მოწყობილობა უნდა იყოს დამიწებული. თუ ელექტრო როზეტი არ არის დამიწებული, კვალიფიციური ელექტრიკოსის მიერ ცალკე დამიწებული უნდა იყოს ადგილობრივი რეგულაციების შესაბამისად. არასწორმა დამიწებამ შეიძლება გამოიწვიოს მოწყობილობის დაზიანება ან ელექტროშოკი.
 - მოწყობილობა შეაერთეთ მხოლოდ ისეთ როზეტთან, რომელსაც აქვს დამცავი (დამცავი ნომინალური სიმძლავრეა 10-დან 16 ა-მდე).
 - კვების კაბელი არ უნდა იყოს დაზიანებული. დაზიანებული კვების კაბელი შეიძლება გადახურდეს, რამაც შეიძლება გამოიწვიოს ხანძარი ან ელექტროშოკი.
 - სოკეტი ადვილად ხელმისაწვდომი უნდა იყოს და მოწყობილობის შტეფსელი თავისუფლად ხელმისაწვდომი. არ შეაერთოთ სხვა ელექტრომოწყობილობები იმავე როზეტზე.
 - თუ როზეტი არ არის საიმედოდ დამაგრებული, არ ჩადოთ შტეფსელი მასში, რათა თავიდან აიცილოთ ელექტროშოკის რისკი.
- ნებისმიერი ელექტრო კომპონენტი (შტეფსელი, კვების კაბელი, კომპრესორი და ა.შ.) უნდა შეიცვალოს ავტორი

- ტრანსპორტირების შემდეგ, არ შეაერთოთ მოწყობილობა დენის წყაროსთან 6 საათის განმავლობაში.
- შეამოწმეთ, რომ „ელექტროუსაფრთხოების“ განყოფილებაში მოცემული ყველა პუნქტი სწორად არის დაცული. თუ რომელიმე პუნქტი არ არის დაკმაყოფილებული, მოწყობილობის შეერთებამდე გამოასწორეთ დარღვევა.
- მოაცილეთ ყველა შეფუთვა, ქაფი და წებოვანი ლენტი. არ გამოიყენოთ შესაფუთი ქაფი მოწყობილობის საყრდენად.
- მოწყობილობის გამოყენებამდე, გვერდითი პანელიდან მოაცილეთ გამჭვირვალე აპკი, რათა თავიდან აიცილოთ გაგრილების სისტემის ნორმალური მუშაობისთვის ხელის შეშლა და მოწყობილობის ენერგომომხარების გაზრდა.
- მწარმოებელი არ არის პასუხისმგებელი ზემოთ მითითებული უსაფრთხოების ზომების დაუცველობაზე.

ყურადღება!

მოწყობილობის დაყენებისას აუცილებელია მისი კლიმატური კლასის გათვალისწინება.

კლიმატური კლასი მითითებულია მოწყობილობის ტექნიკური მახასიათებლების ეტიკეტზე, რომელიც განთავსებულია მის კორპუსზე. აკრძალულია მოწყობილობის გამოყენება დადგენილ ზღვარს გადაჭარბებულ ტემპერატურაზე. კლიმატური კლასი განსაზღვრავს მოწყობილობის ექსპლუატაციის პირობებს.

კლიმატური კლასი	აღნიშვნა	ტემპერატურა
ზომიერი გაფართოებული	SN	+10 °-დან +32 °-მდე
ზომიერი	N	+16 °-დან +32 °-მდე
სუბტროპიკული	ST	+16 °-დან +38 °-მდე
ტროპიკული	T	+16 °-დან +43 °-მდე

ზომიერი გაფართოებული — მოცემული კლიმატური კლასი განკუთვნილია

არასტაბილური გათბობის მქონე შენობებისთვის (სარდაფებისთვის, დამხმარე სათავსოებისთვის, ცივი დერეფნებისთვის), სადაც ტემპერატურა შეიძლება დაეცეს კომფორტულზე დაბლა.

ზომიერი — უნივერსალური კლიმატური კლასი, რომელიც მოიცავს

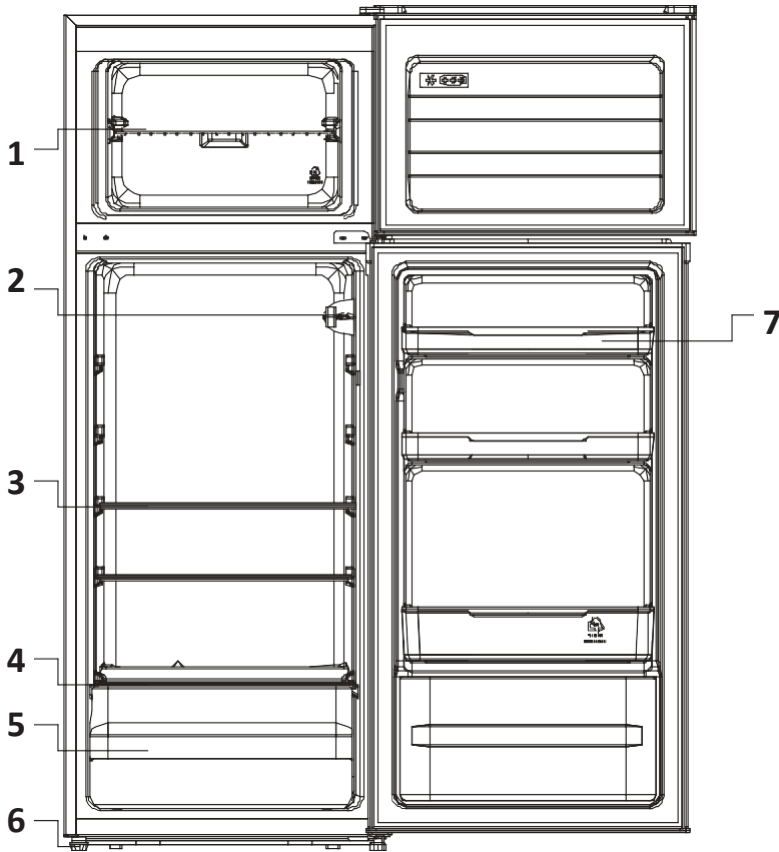
მაღაზიებში არსებული მოწყობილობების უმეტესობას. სამხრეთ რეგიონების მაცხოვრებლებისთვის, სადაც ზაფხულში ტემპერატურა შეიძლება აღემატებოდეს +32 °C-ს, მოწყობილობის ექსპლუატაცია ამ შემთხვევაში შესაძლებელია მხოლოდ კონდიციონერულ შენობაში. ზამთრის პერიოდში შენობა აუცილებლად უნდა თბებოდეს.

N-სა და SN-ს ადგილობრივი წარმოების აგრეგატებში შეიძლება ჰქონდეს მარკირება «YX1» (ზომიერად ცივი კლიმატის კლასი).

სუბტროპიკული — განკუთვნილია რეგიონებისთვის, სადაც ზაფხულში ტემპერატურა აიწევს +38 °C-ზე მაღლა.

ტროპიკული — განკუთვნილია სამხრეთ რეგიონებისთვის, სადაც ტემპერატურა აიწევს +40 °C-ზე მაღლა, ან განსაკუთრებული პირობების მქონე შენობებისთვის (სამხრეთი მხარე, კონდიციონერის არარსებობა, პატარა ფართობი).

მოწყობილობის სქემა



1. ფოლადის თარო.
2. თერმოსტატი.
3. მინის თარო.
4. ბოსტნეულის კალათის სახურავი.
5. ბოსტნეულის კალათა.
6. რეგულირებადი ფეხები.
7. კარის უჯრა.

ყურადღება!

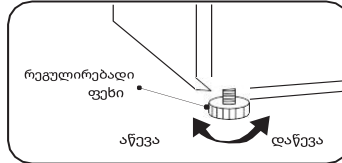
ყველა სურათი და სქემა მოცემულია საინფორმაციო მიზნებისთვის და შეიძლება განსხვავდებოდეს რეალური მოწყობილობისგან.

მაცივრის გასწორება

მაცივრის გამოყენებამდე აუცილებელია მისი გასწორება ბრტყელ და მყარ იატაკზე. ამ მოთხოვნის შეუსრულებლობამ შეიძლება გამოიწვიოს მისი დაცემა, დაზიანება და ტრავმა.

ფეხის/ფეხების დასარეგულირებლად, ოდნავ დახარეთ მაცივარი. მაცივრის წინა ნაწილის ასამაღლებლად, მოაბრუნეთ ფეხი/ფეხები საათის ისრის მიმართულებით.

➡, ხოლო დასაწევად - საათის ისრის საწინააღმდეგოდ ⬅.



შენიშვნები

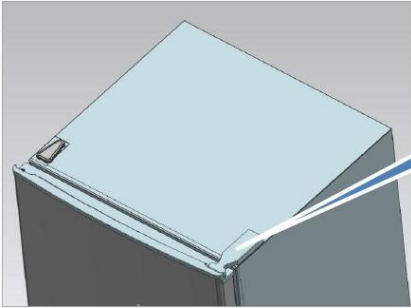
- გასწორება უნდა შესრულდეს, როდესაც მაცივარი ცარიელია. დარწმუნდით, რომ მაცივარში არ არის პროდუქტები.
- წინა მხარე ოდნავ მაღალი უნდა იყოს უკანა მხარესთან შედარებით.

რეკომენდაციები მონტაჟისთვის

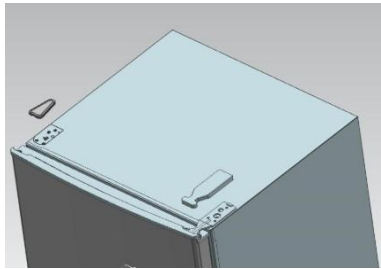
- მაცივარი არის მუდმივად მომუშავე მოწყობილობა და გამოსცემს დამახასიათებელ ხმებს, ამიტომ მისი დაყენება არასასურველია დასვენებისა და ძილის ადგილებში.
- არ მოხსნათ მრგვალი სტიკერები მაცივრის უკანა მხარეს. ისინი ასრულებენ დეკორატიულ ფუნქციას, ფარავენ ტექნოლოგიურ ხვრელებს.
- გამოყენებამდე საფუძვლიანად გაწმინდეთ მაცივარი. არ ჩამოირეცხოს სილიკონის საპოხი, რომელიც წასმულია კარის დალუქვაზე და კორპუსის ფრონტალურ ნაწილზე კარის საკინძების მხარეს. საპოხი ხელს უშლის დალუქვის დაზიანებას კარების დახურვისას.
- ზოგიერთ მოდელში თაროების ფრონტალურ ნაწილზე (ლითონის ფერის) დაკრულია გამჭვირვალე დამცავი ფილმი, გამოყენებამდე რეკომენდებულია მისი მოხსნა.
- არ დააყენოთ მაცივარი გამათბობელი მოწყობილობების სიახლოვეს და მზის პირდაპირი სხივების ქვეშ, ასევე მაღალი ტენიანობის მქონე ადგილებში.
- დარწმუნდით, რომ ინსტრუქციაში მითითებული ელექტრო ძაბვა შეესაბამება თქვენი სახლის ქსელის პარამეტრებს. შეაერთეთ დენის სადენი ელექტრო როზეტში. არ ჩართოთ სხვა ელექტრო მოწყობილობები ამავე როზეტში.
- მაცივრის პირველად დაყენებისას, მიეცით მას 2–3 საათი იმუშაოს, რათა მიგნით დამყარდეს სამუშაო ტემპერატურა, და მხოლოდ ამის შემდეგ შეავსეთ იგი ახალი ან გაყინული პროდუქტებით. მაცივრის ქსელიდან გამორთვის შემდეგ, ხელახლა ჩართვა შესაძლებელია არა უადრეს 5 წუთის შემდეგ. წინააღმდეგ შემთხვევაში, იგი შეიძლება გაფუჭდეს.
- მაცივრის ოთახის კედელთან გვერდითი მხარით დაყენებისას, უზრუნველყავით საკმარისი სივრცე კარების 90 გრადუსზე მეტი კუთხით გასაღებად, რათა შესაძლებელი იყოს თაროებისა და უჯრების ამოღება.
- მაცივარი არ არის ჩამენებადი. ზემოდან, უკანა და გვერდითი მხრიდან უნდა იყოს არანაკლებ 5 სმ თავისუფალი სივრცე ჰაერის ცირკულაციისთვის და ელექტრომოხმარების შესამცირებლად.

თქვენ დაგჭირდებათ:

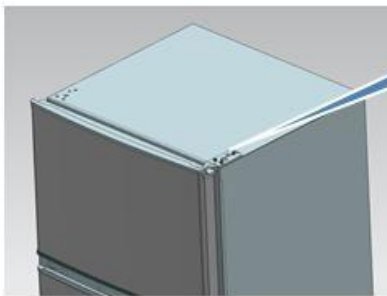
- ჯვარედინი სახრახნისი.
- ბრტყელ თავიანი სახრახნისი.
- ექვსკუთხა გასაღები.
- მოხსენით ანჯამის სახშობი ზემოთ მარჯვნივ.



ზელა ანჯამის
სახშობი

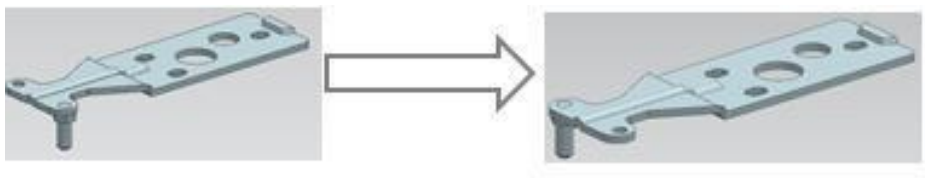


- მოუშვით ხრახნები, რომლებიც ამაგრებენ ზედა ანჯამას, ჯვარედინი სახრახნისით.

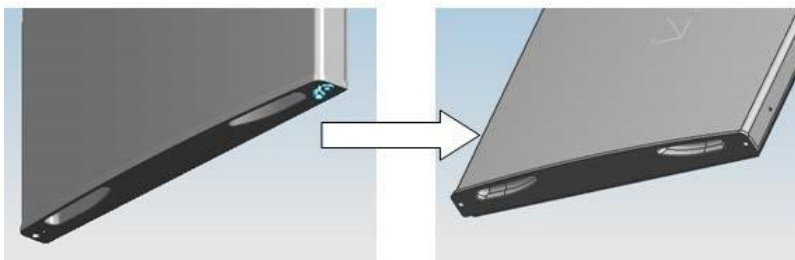


ხრახნები (3 ცალი)

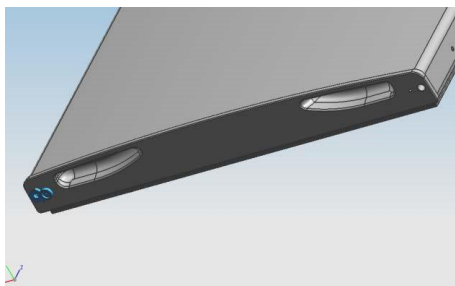
- გადაიტანეთ ზედა ანჯამა, კარის ზედა შემზღვეველი და საკისრის მილისი მეორე მხარეს.
- მოხსენით შემაერთებელი ქაჩი. ამოიღეთ საყელური, გადაიტანეთ ღერძები მეორე მხარეს და დააფიქსირეთ.



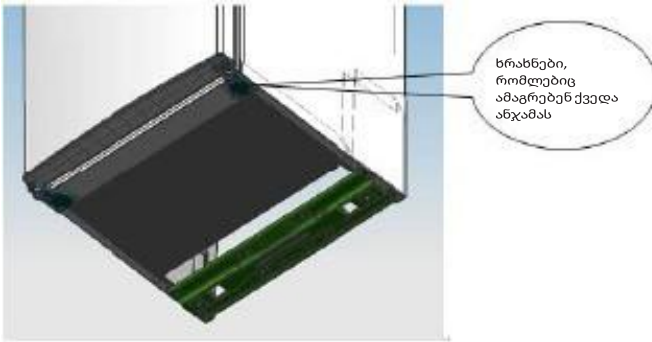
- მოხსენით კარის შემზღვეველი ბლოკი.



- ამოიღეთ კარის შემზღვეველი მეორე ბლოკი, რომელიც დამაგრებულია სრახნით.

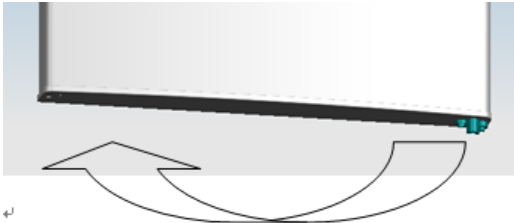


• ჯვარედინი სახრახნისით მოხსენით სრახნები, რომლებიც ამაგრებენ ქვედა ანჯამას.

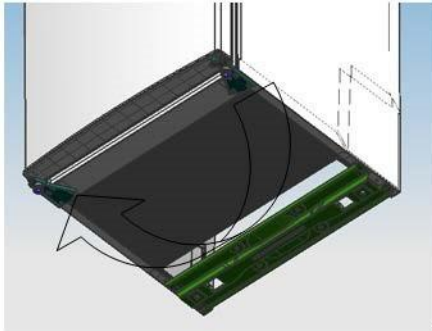


შენიშვნა: საყინულე კამერიანი მაცივრის დახრის კუთხე 45°-ზე ნაკლებია.

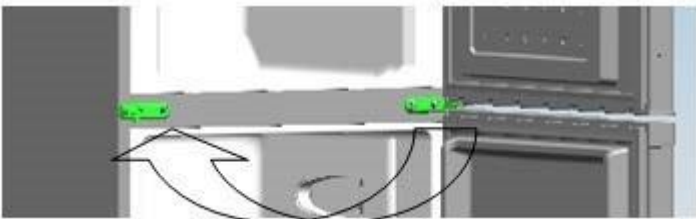
• გადაიტანეთ საკისრის მილის და შემზღვევლი კარის ქვედა მხრიდან მეორე მხარეს.



• გადაიტანეთ ქვედა ანჯამა მეორე მხარეს, დაამაგრეთ სრახნებით.



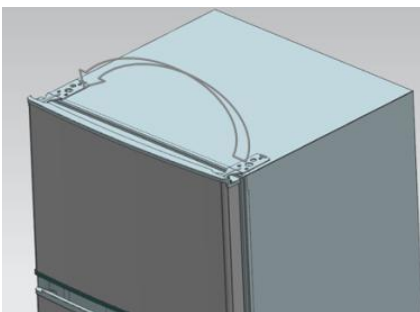
• გადაიტანეთ ანჯამა საკინძი.



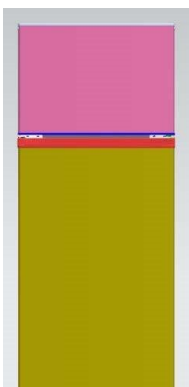
- დაინსტალირეთ ქვედა კარი, დაამაგრეთ შუა ანჯამა.



- გადართანეთ ზედა ანჯამა.



- დაინსტალირეთ ზედა კარი, დაამაგრეთ ზედა ანჯამა და დაამაგრეთ სახშობი.



- დაამონტაჟეთ ოთხი ხრახნიანი თავსახური და ორი დამჭერი შესაბამის პოზიციებზე.
- დარწმუნდით, რომ მაცივარი გამორთულია დენის წყაროდან და ცარიელია.
- ორი რეგულირებადი ფეხი მაქსიმალურ სიმაღლეზე დააყენეთ.
- რეკომენდებულია ამ მოქმედების შესრულება ვინმეს დახმარებით.



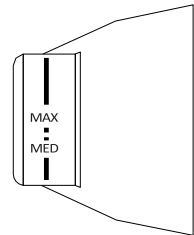
- დაარეგულირეთ მაცივრის დონე.

ექსპლუატაცია

თერმორეგულატორი

ტემპერატურის მარეგულირებელი მდებარეობს მაცივრის მარჯვენა გვერდითა კედელზე.

- **„OFF“** (გამორთული) პოზიცია: მაცივრის განყოფილებაში გაგრილების გამორთვა.
- **„MIN“** (მინიმალური) პოზიცია: მინიმალური გაგრილება (ტემპერატურა საყინულე კამერაში -12°C -დან -14°C -მდე, მაცივრის კამერაში $+8^{\circ}\text{C}$ -დან $+10^{\circ}\text{C}$ -მდე).
- **„MED“** (საშუალო) პოზიცია: საშუალო გაგრილება (ტემპერატურა საყინულე კამერაში -18°C -დან -20°C -მდე, მაცივრის კამერაში $+3^{\circ}\text{C}$ -დან $+5^{\circ}\text{C}$ -მდე; შესაფერისია უმეტეს შემთხვევაში).
- **„MAX“** (მაქსიმალური) პოზიცია: მაქსიმალური გაგრილება (ტემპერატურა საყინულე კამერაში -22°C -დან -24°C -მდე, მაცივრის კამერაში $+1^{\circ}\text{C}$ -დან $+3^{\circ}\text{C}$ -მდე).



გარემოს მაღალი ტემპერატურის დროს, მაგალითად, ცხელ ზაფხულის დღეებში, შესაძლოა საჭირო გახდეს გაგრილების მაქსიმალური სიმძლავრის დაყენება (მარეგულირებლის „MAX“ პოზიცია). თუ მარეგულირებელს დააყენებთ მაქსიმალურ მინიშნელობაზე მაღლა, თქვენ ასევე გაზრდით გაგრილების სიჩქარეს. ამ დროს კომპრესორი იმუშავებს მუდმივად, რათა შეინარჩუნოს დაბალი ტემპერატურა მაცივარში.

მაცივრის პირველად გამოყენებისას დააყენეთ თერმოსტატის მარეგულირებელი „MED“ პოზიციაზე. სანამ მაცივარში პროდუქტებს შეიტანთ, დაელოდეთ სანამ იგი მთლიანად გაგრილდება. უმჯობესია გამოყენების დაწყება ჩართვიდან 24 საათის შემდეგ. გამოიყენეთ თერმოსტატის მარეგულირებელი ტემპერატურის კონტროლისთვის.

ენერჯის დაზოგვა

- უზრუნველყავით საკმარისი ვენტილაცია მოწყობილობის ძირში, გვერდითა და უკანა მხარეს. არასოდეს გადაკეტოთ სავენტილაციო ხვრელები. დაიცავით მინიმალური მანძილი მოწყობილობიდან უახლოეს საგნებამდე (იხ. განყოფილება „რეკომენდაციები დაყენების შესახებ“).
- უჯრების, თაროების და სადგამების განლაგება მოწყობილობის სქემის მიხედვით უზრუნველყოფს ენერჯის ყველაზე ეფექტურ გამოყენებას, ამიტომ რეკომენდებულია მისი დაცვა.
- შესანახი სივრცის გასაზრდელად (მაგ., გაცივებული და გაყინული პროდუქტების დიდი მოცულობის განთავსებისას) შუა უჯრები/თაროები შეიძლება მოიხსნას. ზედა და ქვედა უჯრები/თაროები საჭიროების შემთხვევაში იხსნება ბოლოს.
- მაცივრისა და საყინულე კამერის ერთგვაროვანი შევსება ხელს უწყობს ოპტიმალურ ენერგომომხმარებას.
- მიეცით თბილ პროდუქტებს გაგრილების საშუალება, სანამ მათ მაცივრის ან საყინულე კამერაში მოათავსებთ.
- გაყინეთ გაყინული პროდუქტები მაცივრის კამერაში. გაყინული პროდუქტების სიცივე ამცირებს ენერგომომხმარებას.
- გახსენით კარი მხოლოდ მოკლე დროით, რათა მინიმუმამდე დაიყვანოთ სიცივის დაკარგვა. არ გახსნათ მაცივრის კარი ძალიან ხშირად.
- მოწყობილობის კარების დალუქვები (რეზინები) უნდა იყოს სუფთა და დაზიანების გარეშე.

მაცივრის კამერა

- მაცივრის კამერა განკუთვნილია ხილის, ბოსტნეულის, სასმელების და სხვა პროდუქტების შესანახად, რომლებიც მოკლე ვადაში უნდა იქნას მოხმარებული.
- შეფუთეთ პროდუქტები მათ განთავსებამდე.
- ტენიანობის რაოდენობის შესამცირებლად და შემდგომი ყინულის წარმოქმნის თავიდან ასაცილებლად, მოათავსეთ სითხე ჰერმეტიკულ კონტეინერში.
- არ მოათავსოთ პროდუქტები ან კონტეინერები პროდუქტებთან ერთად უკანა კედელთან ახლოს, რადგან ისინი შეიძლება მიეკრან კედელს ან გაფუჭდნენ დაბალი ტემპერატურის ზემოქმედების გამო.
- განათავსეთ პროდუქტები ისე, რომ უზრუნველყოთ ჰაერის საკმარისი ცირკულაცია მაცივრის განყოფილებაში.
- მაცივრის კამერის თაროები შეიძლება დარეგულირდეს სიმაღლეში პროდუქტების შენახვის მოხერხებულობისთვის.
- შენახვის ოპტიმალური ტემპერატურა პროდუქტებისთვის არის +4 °C.

საყინულე კამერა

- საყინულე განყოფილება განკუთვნილია ყინულის დასამზადებლად, დაბალ ტემპერატურაზე საკვების გაყინვისა და იმ გაყინული საკვების შესანახად, რომელსაც უახლოეს მომავალში არ გამოიყენებთ. საყინულეში დაბალი ტემპერატურა საშუალებას გაძლევთ შეინახოთ საკვები დიდი ხნის განმავლობაში.
- გთხოვთ, გაითვალისწინოთ საყინულე განყოფილების კლასიფიკაცია (4 ვარსკვლავი, 2 ვარსკვლავი, 1 ვარსკვლავი) და გაყინული საკვების შესაბამისი შენახვის პერიოდები.

- არ მოათავსოთ ახალი და გაყინული პროდუქტები ერთმანეთთან ახლოს, რადგან გაყინული პროდუქტები შეიძლება გალღვს.
- გაყინული პროდუქტები უნდა ინახებოდეს მწარმოებლის რეკომენდაციების შესაბამისად. თუ შეფუთვაზე ინფორმაცია არ არის, პროდუქტები არ უნდა ინახებოდეს გაყინულ მდგომარეობაში შექმნიდან სამ თვეზე მეტი ხნის განმავლობაში.
- ხორცი უნდა დაიჭრას ნაჭრებად, რათა უფრო ადვილი იყოს შენახვა.
- გაყინული პროდუქტები უნდა ინახებოდეს ჰერმეტიკულ ინდივიდუალურ შეფუთვაში. დარწმუნდით, რომ შეფუთვა არ არის დაზიანებული.
- გალღობილი პროდუქტები დაუყოვნებლივ უნდა იქნას მოხმარებული, არ გაყინოთ ისინი ხელახლა.
- ელექტროენერჯის ხანგრძლივი გათიშვის, ასევე მოწყობილობის რაიმე გაუმართაობის შემთხვევაში, ამოიღეთ გაყინული პროდუქტები და შეამოწმეთ მათი მდგომარეობა. გადაადგეთ გაფუჭებული პროდუქტები, დანარჩენი პროდუქტები მოათავსეთ გრილ ადგილას.
- პროდუქტების გალღობის მიზნით, ამოიღეთ ისინი საყინულე კამერიდან და მოათავსეთ მაცივრის კამერაში ან ოთახის ტემპერატურაზე. პროდუქტების სწრაფად გასაღობად შეგიძლიათ გამოიყენოთ, მაგალითად, მიკროტალღური ღუმელი.
- თუ გსურთ გააღოთ მხოლოდ შეფუთვის ნაწილი, ამოიღეთ ისინი და დაუყოვნებლივ დახურეთ შეფუთვა, რათა თავიდან აიცილოთ „საყინულე კამერის დამწვრობა“ (freezer burn) და შეამციროთ ყინულის წარმოქმნა დარჩენილ პროდუქტებზე.
- შენახვის ოპტიმალური ტემპერატურა პროდუქტებისთვის არის -18°C .

მოვლა და მომსახურება

- მაცივრის გაწმენდამდე ან მომსახურებამდე, ამოიღეთ ყველა საკვები პროდუქტი და გამორთეთ იგი დენის წყაროდან.
- გაწმენდისთვის გირჩევთ გამოიყენოთ რბილი ჰირსახოცები ან ღრუბლები, რომლებიც დასველებულია წყლით და რბილი სარეცხი საშუალებებით.
- არ გამოიყენოთ მყარი ან მეტალის ჯაგრისები ან სხვა აბრაზიული მასალები, კბილის პასტა, ორგანული გამხსნელები (მაგ., სპირტი, აცეტონი და ა.შ.), მღუღარე წყალი, მჟავები ან ტუტეები გასაწმენდად, რადგან მათ შეიძლება დააზიანონ საფარი.
- შეინახეთ საკვები მაცივარში გრილ ადგილას.
- რეგულარულად შეამოწმეთ გალღობის სადრენაჟე მილი. საჭიროების შემთხვევაში, გაწმინდეთ სადრენაჟე მილი, რადგან თუ ის დაბლოკილია, წყალი დაგროვდება მაცივრის ძირში.
- მაცივრის მიგნიდან თაროს ან უჯრის ამოღებამდე, ამოიღეთ იქ შენახული ყველა საკვები პროდუქტი, რათა თავიდან აიცილოთ ტრამვა ან მოწყობილობის დაზიანება.
- თაროები და უჯრები კარგად გარეცხეთ და გააშრეთ, სანამ მათ მაცივარში დააბრუნებთ.
- რეგულარულად გაწმინდეთ კარის დამცავი ნესტიანი, რბილი ქსოვილით.
- არ გარეცხოთ თაროები ან უჯრები ჭურჭლის სარეცხ მანქანაში. მაღალი ტემპერატურის ზემოქმედებისას, ამ ნაწილებმა შეიძლება დეფორმაცია განიცადონ.
- გაწმენდის შემდეგ, კარგად გაწმინდეთ დარჩენილი ტენიანობა. მაცივარი დენის წყაროსთან მხოლოდ მას შემდეგ შეაერთეთ, რაც დარწმუნდებით, რომ ყველა ნაწილი სრულიად მშრალია.

გაღობობ

გაღობობ უნდბ შონდეს მბშინ, როდესაც აორთქლებიბ ზედაპირზე ყინვიბ ფენბ 3 ან 4 მმ-ს მიბღწევს.

1. გაღობობბდღ სბყინულღ განყოფილებიბდბნ ამოიღეთ ყველბ სბკვები პროდუქტი, შემდღგ კი ტემპერბტურის კონტროლი გბდბრთეთ „გამორთვიბ“ კოზიციბბზე.
2. კამერის ქვეშ მობთბვსეთ კონტინერი გამდნბრი წყლის შესბგროვებლბდ.
3. გაღობობიბ დბსრულებიბბ შემდღგ, ამოიღეთ კონტინერი დბ გბდბბსბით გამდნბრი წყბლი.

ყურბდღებბ!

ბრ გამოიყენოთ რბიმღ მოწყობილობბ ან გბმბთბობელი მოწყობილობბ გაღობობიბ პროცესიბ დბსბჩქბრებლბდ. ამბნ შეიძლება დბზბინბოს მოწყობილობბ.

პრობლემების მოგვარება

მოწყობილობა დამზადებულია ხანგრძლივი მუშაობისთვის გაუმართაობების გარეშე. თუ მუშაობის დროს პრობლემა წარმოიქმნება, შეამოწმეთ, ხომ არ არის ის გამოწვეული გამოყენების შესაძლო შეცდომით. თუ პრობლემის გადაჭრამ არ გამოიწვია მოწყობილობის გამართვა და თქვენ თვითონ ვერ ახერხებთ გაუმართაობის აღმოფხვრას, დაუკავშირდით ავტორიზებულ სერვის ცენტრს.

პრობლემები	შესაძლო მიზეზები	გადაწყვეტა
მოწყობილობა მუშაობს ხმაურთანადა და გამოსცემს უცნაურ ხმებს	მოწყობილობა დამონტაჟებულია არათანაბარ ზედაპირზე/არ იყო სათანადოდ გასწორებული	დააინსტალირეთ მოწყობილობა მყარ და თანაბარ ზედაპირზე
	მოწყობილობის უკანა კედელი ეხება კედელს	აირჩიეთ სამონტაჟო ადგილი ისე, რომ უზრუნველყოთ საკმარისი თავისუფალი ადგილი მოწყობილობის გარშემო
	მოწყობილობის უკან რაიმე საგნებია	მოაშორეთ საგნები, რომლებიც მოწყობილობის უკან დევს
	მაგივარზე ინახება უცხო საგნები	მოაშორეთ ყველა საგანი, რომელიც მოწყობილობაზეა განთავსებული
ტკაცუნი	გაღლობის პროცესის მართვას შეიძლება ახლდეს ტკაცუნი გაღლობის პროცესის ავტომატური დაწყებისა და დასრულებისას; თერმოსტატის (ტემპერატურის მარეგულირების) მუშაობას ასევე ახლავს ტკაცუნი მისი ჩართვისა და გამორთვის დროს.	მოწყობილობა გამართულია
ჟდრიალი	ჟდრიალის წყარო შეიძლება იყოს მაგივარაგენტის ნაკადი	მოწყობილობა გამართულია
	საგნები, რომლებიც მოწყობილობაზე ინახება ან მის გვერდით	მოწყობილობა გამართულია
	მოწყობილობა იატაკზე თანაბრად არ არის დამონტაჟებული	დაარეგულირეთ მოწყობილობის ფეხები/ფეხი. იხილეთ განყოფილება «ინსტალაცია»
	ნაზოვანი კომპრესორით მოწყობილობა ექსპლუატაციის დროს იქნა გადაადგილებული	მოწყობილობა გამართულია. თუ კომპრესორი არ შეწყვეტს ხმის გამოცემას 3 წუთის შემდეგ, გამორთეთ მოწყობილობის ელექტრომომარაგება, შემდეგ კვლავ ჩართეთ.
ჩუხჩუხი	მაგივარაგენტის ნაკადი გაგრძელების სისტემაში	მოწყობილობა გამართულია

პრობლემები	შესაძლო მიზეზები	გადაწყვეტა
რახუნი	შიდა კედლების შეკუმშვა და გაფართოება ტემპერატურის ცვლილების გამო	მოწყობილობა გამართულია
მსტვენავი ხმები	აორთქლების ვენტილატორის ძრავა ავრცელებს ჰაერს მაგივრისა და საყინულის განყოფილებებში	მოწყობილობა გამართულია
	ჰაერი კონდენსატორიდან ვენტილატორის მეშვეობით გამოდის	მოწყობილობა გამართულია
ხმები და ვიბრაცია	თუ მოწყობილობის გვერდები ან უკანა მხარე კედელს ან კარადას ეხება, ამან შეიძლება ხმაური გამოიწვიოს ნორმალური ვიბრაციის დონის დროსაც კი	ხმაურის თავიდან ასაცილებლად დარწმუნდით, რომ მოწყობილობის გვერდითი მხარეები და უკანა კედელი არ ეხებოდეს ოთახის კედელს ან კარადას კედლებს
ელექტრო ქსელში ჩართული მაგივარი არ მუ-შაობს	ელექტროენერჯის გათიშვა	შეამოწმეთ ძაბვა
მაგივარი ცუდად აგრილებს/აყინავს	მაგივრის ან საყინულის განყოფილების ტემპერატურა ძალიან მაღალია	დააყენეთ ტემპერატურა მაგივრისა და საყინულე განყოფილებაში საშუალო დონეზე
	მაგივარი მდებარეობს მზის პირდაპირ სხივებში ან ძალიან ახლოს სითბოს წყაროებთან, როგორიცაა გამათბობელი	შეამოწმეთ დაყენების ადგილი. დააყენეთ მაგივარი სითბოს წყაროებიდან რაც შეიძლება შორს
	ცხელი საკვების შენახვა	მაგივარში ცხელი პროდუქტების მოთავსებამდე გააგრილეთ ისინი ოთახის ტემპერატურამდე
	მაგივარი გადატვირთულია საკვებით.	უზრუნველყავით საკმარისი ადგილი მაგივარში შენახულ პროდუქტებს შორის
	მაგივრის კარები მჭიდროდ არ არის დახურული.	დახურეთ კარები მჭიდროდ და დარწმუნდით, რომ პროდუქტები ხელს არ უშლის კარების დახურვას
	მაგივრის გარშემო ცოტა თავისუფალი ადგილია.	დააყენეთ მაგივარი ისე, რომ მაგივრის გარშემო საკმარისი თავისუფალი ადგილი იყოს. იხილეთ განყოფილება „ინსტალაცია“

პრობლემები	შესაძლო მიზეზები	გადაწყვეტა
უსიამოვნო სუნი მაცივარში	არასწორად დაყენებული ტემპერატურა მაცივრის ან საყინულე განყოფილებაში	დააყენეთ ტემპერატურა მაცივრისა და საყინულე განყოფილებაში საშუალო დონეზე
	სუნის მქონე პროდუქტების შენახვა ღია სახით	შეინახეთ პროდუქტები, რომლებსაც აქვთ ძლიერი სუნი, სპეციალურ კონტეინერებში ებში
	შუამოწმეთ, ხომ არ არის გაფუჭებული პროდუქტები შიგნით	გადაყარეთ გაფუჭებული პროდუქტები და გაწმინდეთ ბოსტნეულისა და ხილის შესანახი ყუთი. იხილეთ განყოფილება «მოვლა და მომსახურება». არ შეინახოთ პროდუქტები ძალიან დიდხანს
არ არის შიდა განათება	სინათლის დიოდური ნათურის გაუმართაობა	თუ სინათლის დიოდური ნათურა არ ინთება, მიმართეთ გამყიდველს ან ავტორიზებულ სერვის ცენტრს
კონდენსატი მოწყობილობის შიგნით ან ბოსტნეულის ყუთის სახურავის ძირში	ცხელი პროდუქტების შენახვა	გააგრილეთ საკვები პროდუქტები, სანამ მათ მაცივარში ან საყინულეში მოათავსებთ
	კარი მოწყობილობის იყო ღია დატოვებული	მიუხედავად იმისა, რომ კონდენსატი აორთქლდება მოწყობილობის კარის დახურვის შემდეგ, შეგიძლიათ ამოიღოთ იგი მშრალი ხელსახოცი
	მაცივრის კარები ძალიან ხშირად იღება	კონდენსატი შეიძლება წარმოიქმნას მოწყობილობის შიგნით და გარეთ ტემპერატურის სხვაობის გამო. მოამოწმეთ ტენი მშრალი ხელსახოცი
	მაცივარში ინახება თბილი ან ნესტიანი პროდუქტები არაჰერმეტიკ კონტეინერებში	შეინახეთ პროდუქტები დახურულ ან ჰერმეტიკ კონტეინერებში
საყინულეში ყინული წარმოიქმნა	კარი მჭიდროდ არ იყო დახურული	დარწმუნდით, რომ მაცივრის შიგნით საკვები პროდუქტები ხელს არ უშლის კარის დახურვას, აუცილებლად შუამოწმეთ, მჭიდროდ არის თუ არა დახურული კარი
	ცხელი პროდუქტების შენახვა	გააგრილეთ კვების პროდუქტები, სანამ მათ მაცივარში ან საყინულეში მოათავსებთ
	საყინულე კამერის ჰაერის მიწოდებისა და გამონახობლექვის არხი ჩაკეტილია	დარწმუნდით, რომ ჰაერის გამომშვები ხვრელები არ არის ჩაკეტილი, რათა უზრუნველყოთ ჰაერის ცირკულაცია მოწყობილობის შიგნით
	საყინულე გადატვირთულია	უზრუნველყავით საკმარისი ადგილი პროდუქტებს შორის

პრობლემები	შესაძლო მიზეზები	გადაწყვეტა
მოწყობილობის გვერდითი ან წინა კედლები თბილია	მოწყობილობის ეს ადგილები აღჭურვილია ანტიკონდენსაციური მილებით, რათა შემცირდეს კარის გარშემო კონდენსაციის რაოდენობა.	კონდენსაციის თავიდან ასაცილებლად, მოწყობილობის წინა და გვერდით მხარეს დამონტაჟებულია გამათბობელი მილი. შესაძლოა, დამონტაჟებისთანავე ან ზაფხულის თვეებში საკმაოდ გაცხელდეს. დარწმუნებული იყავით, რომ ეს გაუმართაობის ნიშანი არ არის.
მაცივრის კედლები თბება	მაცივრის ჩართვა შემდგმ, მაცივრის ჩართვა გალდობის შემდეგ	მოწყობილობა გამართულია. ამ შემთხვევებში მაცივარი მუშაობს სრული სიმძლავრით, რათა რაც შეიძლება სწრაფად შეამციროს ტემპერატურა კამერებში
მაცივრის კარი მჭიდროდ არ იხურება	მაცივარი წინ არის დახრილი	დაარეგულირეთ წინა ფეხები მოწყობილობის წინა მხარის ასამაღლებლად
	თაროები არასწორად არის ჩასმული	შეამოწმეთ, ბოლომდე არის თუ არა ჩასმული თაროები მაცივარში
	კარი ზედმეტი ძალით დაიხურა	თუ კარის დახურვისას ძალიან დიდ ძალას გამოიყენებთ, ის შეიძლება ინერციით კვლავ გაიხსნას. კარს ნუ მიაჯახუნებთ
კარი ძნელად იდება	კარი დახურვისთანავე გააღეს	მოწყობილობის კარის გაღება დახურვიდან 1 წუთის განმავლობაში შეიძლება გაძნელდეს მოწყობილობის შიგნით და გარეთ წნევის სხვაობის გამო. სცადეთ მოწყობილობის კარის გაღება ცოტა მოგვიანებით, მოწყობილობის შიგნით წნევის დონის სტაბილიზაციის შემდეგ
	მოწყობილობის კარში ძალიან ბევრი პროდუქტი ინახება	შეამცირეთ პროდუქტების რაოდენობა მაცივრის კარში
ყინვის წარმოქმნა ან კონდენსატი მოწყობილობის შიგნით ან გარეთ	მაცივრის კარები ძალიან ხშირად იდება და იხურება	ყინვა და ტენიანობა შეიძლება წარმოიქმნას, თუ მაცივარში ჰაერი შევა. მჭიდროდ დახურეთ კარები და დარწმუნდით, რომ პროდუქტები ხელს არ უშლის კარების დახურვას
	მაცივარი დამონტაჟებულია მაღალი ტენიანობის მქონე ოთახში	კონდენსატი შეიძლება წარმოიქმნას, თუ მაცივარი დამონტაჟებულია მაღალი ტენიანობის მქონე ოთახში. გაწმინდეთ ტენიანობა სუფთა ხელსაწოლით
წყალი მოწყობილობის შიგნით ან გარეთ	წყლის გაჟონვა მოწყობილობასთან ახლოს	შეამოწმეთ, ხომ არ არის წყლის გაჟონვა ნიჟარიდან ან სხვა ადგილიდან
	წყალი მოწყობილობის ძირში	შეამოწმეთ, ჩნდება თუ არა წყალი პროდუქტების გალდობის, დაზიანების ან კონტეინერის დაზიანების გამო დაცემის შედეგად

ტექნიკური მახასიათებლები

მოდელი	RF-TD210NMA/W
სავაჭრო ნიშანი	DEXP
კლიმატური კლასი	N/ST
ელექტრომოკისგან დაცვის კლასი	I
ენერგოეფექტურობის კლასი	A+
ქსელის ძაბვა (V)	220-240
სიხშირე (Hz)	50
ენერგიის მოხმარება (W)	80
ნომინალური დენის ძალა (A)	0,5
ენერგიის მოხმარება (კვტ·სთ/წელი)	217
ენერგიის მოხმარება (კვტ·სთ/24 სთ)	0,594
საერთო მოცულობა (ლ)	210
საერთო სასარგებლო მოცულობა (ლ)	207
საყინულე კამერის სასარგებლო მოცულობა (ლ)	41
მაცივრის კამერის სასარგებლო მოცულობა (ლ)	166
მაცივარაგენტი და მისი მასა (გ)	R600a/45
გაყინვის სიმძლავრე (კგ/24 სთ)	2
წონა ნეტო (კგ)	35,5
ხმაურის დონე (დბ)	40
ქაფის აგენტი	ციკლოპენტანი
ზომები (სმ)	55 × 55 × 143
კვების კაბელის დამაგრების ტიპი	Y
გამოყენების სფერო	საყოფაცხოვრებო

კომპლექტაცია

- მოწყობილობა.
- ყინულის ფორმა.
- კვერცხების სადგამი
- კარის გადასატანი კომპლექტი.
- მომხმარებლის სახელმძღვანელო.

DEXP RF-TD210NMA/W



РАСХОД ЭЛЕКТРОЭНЕРГИИ

217
кВт·ч/год*

მონტაჟის, შენახვის, გადაზიდვის (ტრანსპორტირების), რეალიზაციისა და უტილიზაციის წესები და პირობები

- მოწყობილობა არ საჭიროებს რაიმე სახის მონტაჟს.
- პროდუქტი უნდა ინახებოდეს მეფუთვაში, ჰაერის 5°C-დან 40°C-მდე ტემპერატურაზე და არაუმეტეს 80%-იანი ფარდობითი ტენიანობის პირობებში. შენობა უნდა იყოს თავისუფალი კოროზიის გამომწვევი აგრესიული მინარევებისაგან (მაჟა ან ტუტე ორთქლი).
- პროდუქტი უნდა გადაიტანოს მშრალ გარემოში.
- პროდუქტი საჭიროებს ფრთხილად მოპყრობას; დაიცავით იგი მტკრისგან, ჭუჭყისგან, დარტყმისგან, ტენიანობისგან, ხანძრისგან და ა.შ.
- პროდუქტი უნდა გაიყიდოს ადგილობრივი კანონმდებლობის შესაბამისად.
- პროდუქტის გაუმართაობის აღმოჩენის შემთხვევაში, დაუყოვნებლივ დაუკავშირდით ავტორიზებულ სერვის ცენტრს ან გადაადგეთ პროდუქტი.
 - გადაადგეთ ეს პროდუქტი ადგილობრივი ნარჩენების გადამუშავების რეგულაციების შესაბამისად. ამ პროდუქტის სწორად გადამუშავების უზრუნველყოფით, თქვენ ხელს შეუწყობთ გარემოსა და ალამიანის ჯანმრთელობისთვის პოტენციური ზიანის თავიდან აცილებას ნარჩენების უკონტროლო გადაყრით და ხელს შეუწყობთ მატერიალური რესურსების მდგრად გამოყენებას. ამ პროდუქტის შეგროვების პუნქტისა და გადამუშავების შესახებ დამატებითი ინფორმაციის მისაღებად, გთხოვთ, დაუკავშირდეთ თქვენს ადგილობრივ შერიის ოფისს ან საყოფაცხოვრებო ნარჩენების გადამუშავების სერვისს.

გადაადგილება და ტრანსპორტირება

მოწყობილობის სათანადო ტრანსპორტირების უზრუნველსაყოფად, გთხოვთ, დაიცვათ შემდეგი მოთხოვნები:

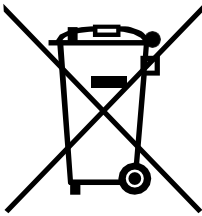
- ამოიღეთ ყველა საკვები პროდუქტი მაცივრიდან. შემდეგ გადაიტანეთ მოწყობილობა, ყველა მყიფე ნაწილი, როგორცაა თაროები და კარის სახელურები, დაამაგრეთ ლენტით.
- მჭიდროდ დახურეთ მაცივრის კარები და დაამაგრეთ ისინი ლენტით, რათა თავიდან აცილოთ მათი გახსნა ტრანსპორტირების დროს.
- დარწმუნდით, რომ მოწყობილობა სათანადოდ არის შეფუთული მისი ფუნქციონალურობისა და გარეგნობის შესანარჩუნებლად (დიდი ზომის ტექნიკა უნდა იყოს შეფუთული პლასტიკის ან ბუმბუკოვანი შესაფუთ ფირში კრიტიკულ ადგილებში გოფირებული მუყაოს საფარით).
- ტრანსპორტირების დროს დარტყმებისა და დაცემის თავიდან ასაცილებლად, მაცივარი დააფიქსირეთ მანქანაში.
- გამოიყენეთ მხოლოდ დაფარული ტრანსპორტირება, რათა სრულად გამოირიცხოთ გარემოს ზემოქმედება.
- შეფუთვას დიდი სიფრთხილით მოეპყარით ჩატვირთვისა და გადმოტვირთვის დროს.
- დარწმუნდით, რომ ტრანსპორტირებისა და მონტაჟის დროს მოწყობილობის არცერთი კომპონენტი არ დაზიანებულა.

შენიშვნა: მოწყობილობის ტრანსპორტირება უნდა განხორციელდეს ვერტიკალურ მდგომარეობაში. თუ მოწყობილობის ტრანსპორტირება განხორციელდა ჰორიზონტალურ მდგომარეობაში, მაშინ შემდგომ ჩართვამდე ის უნდა იდგეს ვერტიკალურ მდგომარეობაში არანაკლებ ექვსი საათისა, წინააღმდეგ შემთხვევაში ამან შეიძლება გამოიწვიოს მოწყობილობის დაზიანება.

უტილიზაცია

- ძველ ტექნიკას აქვს ნარჩენი ღირებულება. ეკოლოგიურად სუფთა განადგურება უზრუნველყოფს ძვირფასი ნედლეულის გადამუშავებას და ხელახლა გამოყენებას. ტექნიკის მაცივარაგენტი და იზოლაცია სათანადოდ უნდა განადგურდეს. ტექნიკის განადგურებამდე დარწმუნდით, რომ მაცივრის მილები დაუზიანებელია. ინფორმაცია ძველი ტექნიკის და ახალი ტექნიკის შეფუთვის განადგურების შესახებ შეგიძლიათ მიიღოთ თქვენი ადგილობრივი მუნიციპალური ხელისუფლებისგან.
- ტექნიკის განადგურებისას, უსაფრთხოების მიზნით, მოხსენით ნებისმიერი საკეტი და მოხსენით ყველა კარი.
- გადამუშავების შესახებ უფრო დეტალური ინფორმაციისთვის, გთხოვთ, დაუკავშირდეთ თქვენს ადგილობრივ მუნიციპალურ ოფისს ან იმ საცალო ვაჭრობის ობიექტს, სადაც შეიძინეთ ტექნიკა.

სწორი უტილიზაცია



ეს მარკირება პროდუქტზე ან მის შეფუთვაზე ნიშნავს, რომ ეს პროდუქტი არ უნდა განადგურდეს სხვა საყოფაცხოვრებო ნარჩენებთან ერთად.

პროდუქტის სწორი განადგურება ხელს შეუწყობს პოტენციური ნეგატიური ზემოქმედების თავიდან აცილებას გარემოზე და ადამიანების ჯანმრთელობაზე, ხოლო მასალების გადამუშავება ხელს უწყობს ბუნებრივი რესურსების შენარჩუნებას.

ძველი აღჭურვილობის ეკოლოგიურად უსაფრთხო განადგურებისთვის გამოიყენეთ გამოყენებული მოწყობილობების სპეციალური შეგროვების სისტემა ან დაუკავშირდით მაღაზიას, სადაც პროდუქტი შეიძინეთ.

დამატებითი ინფორმაცია

Manufacturer: Hefei Hualing Co., Ltd.

No. 176 Jinxiu Road, Economic&Technological Zone, Hefei, China.

მწარმოებელი: ჰეფეი ჰუალინ კო, ლტდ.

მისამართი: ძინსუ საავტომობილო გზა №176, ეკონომიკურ-ტექნოლოგიური ზონა, ჰეფეი, ჩინეთი.

დამზადებულია ჩინეთში.

იმპორტიორი საქართველოში: შპს არგო ელექტრონიკს ს/კ 405791674 საქართველო, თბილისი, ვაკის რაიონი, ილია ჭავჭავაძის გამზირი, N 47, საღარბაუო 1, 1-2 სართული info@dns-shop.ge

პროდუქტი შეესაბამება საბაჟო კავშირის (EAEC) მოთხოვნებს.

სპეციფიკაციები, პროდუქტის შესახებ ინფორმაცია და იერსახე შეიძლება შეიცვალოს წინასწარი შეტყობინების გარეშე, ჩვენი პროდუქტის ხარისხის.

EAC

გარანტიის ტალონი

SN/IMEI: _____

გარანტიის დაწყების თარიღი: _____

მწარმოებელი გარანტიას იძლევა მოწყობილობის შეუფერხებელ მუშაობაზე საგარანტიო ვადის განმავლობაში, ასევე მასალებსა და აწყობაში დეფექტების არარსებობაზე. საგარანტიო პერიოდი გამოითვლება პროდუქტის შექმნის მომენტიდან და ვრცელდება მხოლოდ ახალ პროდუქტებზე.

საგარანტიო მომსახურებაში შედის უფასო შეკეთება ან ელემენტების შეცვლა, რომლებიც მწყობრიდან გამოვიდა მომხმარებლის ბრალით გამოწვეული მიზეზების გამო. საგარანტიო ვადის განმავლობაში, პროდუქტის ექსპლუატაციის პირობების შესაბამისად მომხმარებლის სახელმძღვანელოს მიხედვით. ელემენტების შეკეთება ან შეცვლა ხორციელდება უფლებამოსილი სერვისცენტრების ტერიტორიაზე.

გარანტიის ვადა: 3 წელი

ექსპლუატაციის ვადა: 10 წელი

საგარანტიო ვალდებულებები და უფასო სერვისული მომსახურება არ ვრცელდება ქვემოთ ჩამოთვლილ აქსესუარებზე, რომლებიც შედის საქონლის კომპლექტში, თუ მათი შეცვლა არ არის დაკავშირებული პროდუქტის დამლასთან:

- ელემენტები (ბატარეები) დისტანციური მართვის პულტისთვის.
- შემაერთებული კაბელები, ანტენები და მათი ადაპტერები, ყურსასმენები, მიკროფონები, HANDS-FREE მოწყობილობები; სხვადასხვა ტიპის შენახვის საშუალებები, პროგრამული უზრუნველყოფა და დრაივერები, რომლებიც მოყვება კომპლექტს (მათ შორის, მაგრამ არა მხოლოდ, პროდუქტის მყარ დისკზე წინასწარ დაინსტალირებული პროგრამული უზრუნველყოფა), გარე შეყვანის/გამოყვანის მოწყობილობები და მანიპულატორები.
- ქეისები, ჩანთები, ქამრები, სატარებელი კაბელები, სამონტაჟო აქსესუარები, ხელსაწყობი, პროდუქტთან ერთად მოწოდებული დოკუმენტაცია.
- სახარჯი მასალები და ნაწილები, რომლებიც ექვემდებარება ბუნებრივ ცვლას.



მწარმოებელი არ აგებს პასუხს საგარანტიო ვალდებულებებზე შემდეგ შემთხვევებში:

- გარანტიის ვადა ამოიწურა.
- თუ პირადი (საყოფაცხოვრებო, ოჯახური) საჭიროებებისთვის განკუთვნილი პროდუქტი გამოყენებული იყო სამეწარმეო საქმიანობისთვის, ასევე სხვა მიზნებისთვის, რომლებიც არ შეესაბამება მის დანიშნულებას.
- მწარმოებელი არ აგებს პასუხს რაიმე მატერიალურ, მორალურ ან სხვა ზიანზე, რომელიც მიაღწა პროდუქტის მფლობელს და/ან მესამე მხარეებს მომხმარებლის სახელმძღვანელოს შეუსრულებლობის, მონტაჟისა და მოვლა-პატრონობის რეკომენდაციების, შეერთების წესების (მოკლე ჩართვის, მათ შორის არასწორი ხაზის ძაბვის ზემოქმედების შედეგად, როგორც თავად პროდუქტზე, ასევე მასთან დაკავშირებულ კომპონენტებზე) ან პროდუქტის შენახვისა და ტრანსპორტირების დროს.
- ნებისმიერი მექანიკური დაზიანება: ნაპრალები, ბზარები, დეფორმაციები, დარტყმის კვალი, ჩადრმავებები, ნაოჭები და ა.შ., რომელიც მიღებულია პროდუქტის გამოყენების დროს.
- არსებობს მესამე მხარის მიერ მოდიფიკაციის ან არავტორიზებული შეკეთების ნიშნები იმ პირების მიერ, რომლებსაც არ აქვთ უფლებამოსილება შეასრულონ ასეთი სამუშაოები. თუ დეფექტი გამოწვეულია პროდუქტის დიზაინის ან წრედის ცვლილებით, მწარმოებლის მიერ დაუზუსტებელი გარე მოწყობილობების შეერთებით ან ისეთი მოწყობილობის გამოყენებით, რომელსაც არ გააჩნია შესაბამისობის სერტიფიკატი რუსეთის ფედერაციის კანონმდებლობის შესაბამისად.
- თუ პროდუქტის დეფექტი გამოწვეულია დაუძლეველი ძალის (სტიქიური უბედურებები, ხანძარი, წყალდიდობა, მიწისძვრა, საყოფაცხოვრებო ფაქტორები და მწარმოებლის კონტროლის მიღმა არსებული სხვა სიტუაციები) ან მესამე მხარის ქმედებებით, რომელთა წინასწარ განჭვრეტა მწარმოებელს არ შეეძლო.
- დეფექტი გამოწვეულია პროდუქტში უცხო საგნების, უცხო სხეულების, ნივთიერებების, სითხეების, მწერების ან ცხოველების მოხვედრით, აგრესიული გარემოს ზემოქმედებით, მაღალი ტენიანობით ან მაღალი ტემპერატურით, რამაც გამოიწვია პროდუქტის სრული ან ნაწილობრივი გაუმართაობა.
- პროდუქტის იდენტიფიკაცია (სერიული ნომერი) აკლია ან არასწორია. თუ დაზიანება (დეფექტები) გამოწვეულია მავნე პროგრამული უზრუნველყოფის ზემოქმედებით; პაროლების (კოდების) დაყენება, შეცვლა ან წაშლა, რაც იწვევს პროდუქტის პროგრამულ რესურსებზე წვდომის დაკარგვას, მათი გადატვირთვის/აღდგენის შესაძლებლობის გარეშე, პროგრამული უზრუნველყოფის მიწოდებლის მიერ ამ სერვისის მიწოდების არარსებობის გამო.
- თუ ოპერაციული დეფექტები გამოწვეულია ელექტროენერჯის, საკაბელო ან სატელეკომუნიკაციო ქსელების სტანდარტების ან ტექნიკური რეგულაციების შეუსრულებლობით, რადიოსიგნალის სიძლიერით, მათ შორის რელიეფის მახასიათებლებით და სხვა მსგავსი გარე ფაქტორებით, ან პროდუქტის საზღვარზე ან ქსელის დაფარვის ზონის გარეთ გამოყენებით.
- თუ დაზიანება გამოწვეულია არასტანდარტული (არაორიგინალური) და/ან დაბალი ხარისხის (დაზიანებული) სახარჯი მასალების, აქსესუარების, სათადარიგო ნაწილების, ელემენტების ან სხვადასხვა ტიპის შენახვის საშუალებების (მათ შორის CD, DVD, მესსიერების ბარათების, SIM ბარათების და კარტრიჯების) გამოყენებით.
- თუ დეფექტები გამოწვეულია შეუთავსებელი კონტენტის (ზარის მელოდიები, გრაფიკა, ვიდეო და სხვა ფაილები, Java აპლიკაციები და მსგავსი პროგრამები) მიღებით, ინსტალაციით და გამოყენებით.
- ამ პროდუქტთან ერთად მომუშავე სხვა აღჭურვილობის დაზიანებისთვის.



