

# aceline

მომხმარებლის  
სახელმძღვანელო

---

მულტიუჩერი  
AMC553H

## ძვირფასო მომხმარებლო!

გმადლობთ, რომ ირჩევთ ჩვენს პროდუქტებს.

სიამოვნებით შემოგთავაზებთ პროდუქტებსა და მოწყობილობებს, რომლებიც შექმნილია და დამზადებულია ხარისხის, ფუნქციონალურობისა და დიზაინის მაღალი სტანდარტების შესაბამისად. პროდუქტის გამოყენებამდე, გთხოვთ, ყურადღებით წაიკითხოთ ეს სახელმძღვანელო. ის შეიცავს მნიშვნელოვან ინფორმაციას თქვენი უსაფრთხოების შესახებ, ასევე რეკომენდაციებს სათანადო გამოყენებისა და მოვლის შესახებ. გთხოვთ, შეინახოთ ეს სახელმძღვანელო უსაფრთხო ადგილას და გამოიყენოთ იგი მომავალი გამოყენებისთვის.

## მოწყობილობის დანიშნულება

მულტიქუჩერი განკუთვნილია ავტომატური ან ნახევრად ავტომატური რეჟიმით მოსამზადებლად. ის საშუალებას გაძლევთ მოხარშოთ, შეწვათ, ჩაშუშოთ, ორთქლზე მოამზადოთ, ღრმად შეწვათ, გააცხელოთ უკვე მომზადებული კერძები და შეინარჩუნოთ საკვები ცხელი დიდი ხნის განმავლობაში, ეს ყველაფერი მუდმივი ზედამხედველობის გარეშე.

## სიფრთხილის ზომები

- შესაფუთად გამოყენებული პლასტიკური პარკები შეიძლება საშიში იყოს. დახრჩობის რისკის თავიდან ასაცილებლად, შეფუთვა ბავშვებისა და ჩვილებისგან მოშორებით შეინახეთ.
- გამოიყენეთ ეს მოწყობილობა მხოლოდ მისი დანიშნულებისამებრ, როგორც ეს აღწერილია ამ სახელმძღვანელოში.
- არ შეწყვიტოთ მომზადების ციკლი, თუ ეს აბსოლუტურად აუცილებელი არ არის და არ შეაჩეროთ მულტიგაბუქერის მუშაობა დენის წყაროდან შტეფსელის გათიშვით, რადგან ამან შეიძლება უარყოფითად იმოქმედოს საკვების ხარისხზე.
- არასოდეს ჩაყოთ მოწყობილობა ან კვების კაბელი წყალში.  
ან სხვა სითხეები.
- არ გამოიყენოთ მულტიქუჩერის თასი ქურაზე მოსამზადებლად ან სხვა მიზნებისთვის.  
კულინარიული მიზნებისთვის.
- არ გამოიყენოთ დეფორმირებული ჭიქა, არასდროს შეცვალოთ ჭიქა სხვათი.  
გოის კერძები.
- ხანძრის ან სხვა გაუმართაობის თავიდან ასაცილებლად, შეინარჩუნეთ მულტიქუჩერის სისუფთავე.  
საფუძვლიანად განმინდეთ თასი, მულტიქუჩერის თავსახური, შეგროვების კონტეინერი და კონდენსაციის დრენაჟი და ორთქლის გამოსასვლელი ყოველი გამოყენების შემდეგ.
- არ მოათავსოთ მულტიქუჩერი კედლებთან ახლოს ან კედლის კარადების ქვეშ, რადგან მოწყობილობიდან გამოშვავდება ცხელმა ორთქლმა შეიძლება დააზიანოს ისინი.
- არასდროს შეეხოთ მოწყობილობას სველი ხელებით.
- არ გამოიყენოთ მოწყობილობა გარეთ ან მაღალი ტენიანობის მქონე ოთახებში. შეინახეთ მოწყობილობა მშრალ ადგილას.
- თუ მოწყობილობა დაზიანებულია ან გაუმართავია, დაუყოვნებლივ გამორთეთ დენის წყაროდან. არ გამოიყენოთ მოწყობილობა, თუ დენის კაბელი, შტეფსელი ან თავად მოწყობილობა დაზიანებულია.
- არასდროს არ უნდა განიოთ ან ატაროთ მოწყობილობა კვების კაბელში ჩაბლაუჭებული. კაბელს სიფრთხილით მოეპყარით. დარწმუნდით, რომ კაბელი არ არის მოჭერილი.  
კარებს ან არ ეხება ბასრ კიდეებს ან კუთხეებს.

- კაბელი ცხელი ზედაპირებისგან მოშორებით შეინახეთ.
- მოწყობილობის ელექტროგადამცემთან შეერთებამდე დარწმუნდით, რომ გამანაწილებელ განყოფილებაში არსებული ძაბვა ემთხვევა მოწყობილობის სპეციფიკაციებში მითითებულ ძაბვას.
- ელექტრო ქსელთან მიერთების ან გათიშვისას მოწყობილობა უნდა იყოს გამორთული.
- ჭექა-ქუხილის დროს გამორთეთ კვების კაბელი დენის წყაროდან.
- მოწყობილობის ელექტროგანთავსებიდან გათიშვისას, ყოველთვის გამოწიეთ შტეფსელი და არა კაბელი. შტეფსელს მხოლოდ მშრალი ხელებით შეეხეთ.
- არ მოათავსოთ აალებადი მასალები მოწყობილობაზე ან მის მახლობლად. მასალები ან სითხეები.
- ეს მოწყობილობა არ არის განკუთვნილი ბავშვების ან შეზღუდული ფიზიკური, სენსორული ან გონებრივი შესაძლებლობების მქონე პირების, ან გამოცდილების და/ან ცოდნის ნაკლებობის მქონე პირების მიერ გამოსაყენებლად, თუ მათ არ აქვთ ზედამხედველობა ან ინსტრუქცია მოწყობილობის სათანადო გამოყენების შესახებ მათი უსაფრთხოებისთვის პასუხისმგებელი პირის მიერ.
- მომზადების დასრულების შემდეგ, ასევე განმენდის დროს, ყოველთვის გამორთეთ მოწყობილობა დენის წყაროდან.
- არ სცადოთ მოწყობილობის ნაწილების დამოუკიდებლად შეკეთება, რეგულირება ან შეცვლა. შესაკეთებლად მოწყობილობა უახლოეს სერვის ცენტრში წაიღეთ.
- მუშაობის დროს არ დადოთ მოწყობილობა რბილ ზედაპირზე და არ დაფაროთ იგი - ამან შეიძლება გამოიწვიოს გადახურება და მოწყობილობის დაზიანება.
- მომზადების დროს არ დახუროთ ან არ ჩაკეტოთ ორთქლის სარქველი.
- არ დატოვოთ მოწყობილობა უყურადღებოდ ჩართულის დროს. მომზადებული საკვების ადუღებამ და/ან დაღვრამ შეიძლება გამოიწვიოს კვამლი და/ან ხანძარი. ხანძრის შემთხვევაში, არასდროს გამოიყენოთ წყალი მის ჩასაქრობად. გამორთეთ დენი და დააფარეთ ცეცხლი სქელი ქსოვილით.
- ეს მოწყობილობა არ არის განკუთვნილი გარე მოწყობილობით სამართავად ტაიმერი ან ცალკე დისტანციური მართვის სისტემა.
- არ შეეხოთ მოწყობილობის ზედაპირს გამოყენების დროს ან მის შემდეგ დაუყოვნებლივ მომზადების ბოლოს, დამწვრობის თავიდან ასაცილებლად.
- არ მოათავსოთ მოწყობილობა წინასწარ გახურებულ ლუმენში.
- მომზადების დროს ძალიან ფრთხილად ამოძრავეთ მოწყობილობა, გახსოვდეთ, რომ მოწყობილობა საკვების წნევის ქვეშ ამზადებს. გამოიყენეთ ლუმენის ხელთათმანები და არ შეეხოთ მოწყობილობის ცხელ ზედაპირს შიშველი ხელებით.
- არ სცადოთ მოწყობილობის სახურავის ძალით გახსნა, როდესაც ის წნევის ქვეშაა. არ გახსნათ მანამ, სანამ არ დარწმუნდებით, რომ შიგნით ხახუნის წნევა მთლიანად შემცირდა.
- არ გამოიყენოთ მოწყობილობა სხვა მიზნებისთვის ან წყლის ან საკვების დამატების გარეშე, ამან შეიძლება გამოიწვიოს მოწყობილობის დაზიანება.
- არ შეავსოთ მოწყობილობა 2/3-ზე მეტად. მომზადებისას მომზადების დროს ფართოვდები საკვები, მაგალითად, ბრინჯი ან ბოსტნული, კონტეინერი ნახევრამდე არ შეავსოთ.
- მულტიქუჩერის გამოყენებამდე დარწმუნდით, რომ გამაცხელებელი ფირფიტა და თასის გარეთა ზედაპირი მშრალი და სუფთაა. თასის გარეთა ზედაპირზე და გამაცხელებელ ფირფიტაზე ტენიანობამ ან საკვების ნაწილაკებმა შეიძლება გამოიწვიოს მოკლე ჩართვა ან დაზიანოს მულტიქუჩერი.

- ორთქლის გამოყოფისას, დამწვრობის თავიდან ასაცილებლად, სახე და ხელები ორთქლის სარქველს მოარიდეთ.
- წნევის მოხსნის ან თავსახურის გახსნისას, ფრთხილად იყავით და მოერიდეთ მოერიდეთ კანზე ცხელი წყლის მოხვედრას.
- მუდმივი უსიამოვნო სუნის თავიდან ასაცილებლად, მულტიქუჩერი ყოველი გამოყენების შემდეგ ყოველთვის გაწმინდეთ. გაწმენდამდე მულტიქუჩერი სრულად გააგრილეთ. გაწმინდეთ მოწყობილობა და აქსესუარები ნესტიანი ქსოვილით და სარეცხი საშუალებით, შემდეგ ჩამოიბანეთ წყლით. მულტიქუჩერის კორპუსიც პერიოდულად უნდა გაიწმინდოს ოდნავ ნესტიანი ქსოვილით. არ მოათავსოთ მოწყობილობა გამდინარე წყლის ქვეშ და არ ჩაყოთ მთლიანად წყალში.

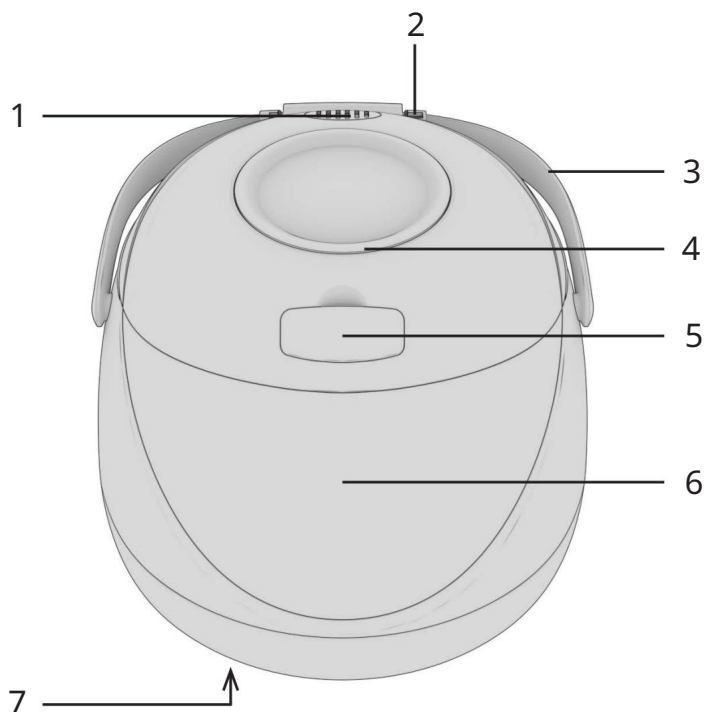
## ტექნიკური სპეციფიკაციები

- მოდელი: AMC553H.
- სავაჭრო ნიშანი: აცელინი.
- სიმძლავრე: 550 ვატი.
- სიმძლავრის პარამეტრები: 220-240 ვ, 50 ჰც.
- თასის ტევადობა: 3 ლიტრი.
- მომზადების პროგრამების რაოდენობა: 10.
- ელექტროშოკისგან დაცვის კლასი: I.
- კვების კაბელის მიმაგრების ტიპი: X.
- დაცვის კლასი: IPX0.
- გამოყენების არეალი: საყოფაცხოვრებო.

## აღჭურვილობა

- მოწყობილობა.
- კვების კაბელი.
- თასი.
- საზომი ჭიქა.
- სპატულის კოვზი.
- ჩამჩიანი კოვზი.
- ორთქლზე მოსამზადებელი კონტეინერი.
- გამოყენების ინსტრუქცია.

## მონყობილობის დიაგრამა



1. ორთქლის გამშვები ხვრელი.
2. თავსახურის გასახსნელი საკეტი.
3. სახელური.
4. მომზადების პროგრესის ფანჯარა.
5. თავსახურის გასახსნელი ღილაკი.
6. ეკრანი.
7. ვენტილაციის ხვრელი.



# მონყობილობის მართვა

## პირველი გამოყენების წინ

- მოაცილეთ ყველა შესაფუთი მასალა.
- მონყობილობის კორპუსი ნესტიანი ქსოვილით განმინდეთ, ჯამი გარეცხეთ და გააშრეთ. მონყობილობის პირველად გამოყენებისას უცხო სუნის გაჩენის თავიდან ასაცილებლად, ის მთლიანად განმინდეთ (იხილეთ განყოფილება „წმენდა“).
- მონყობილობა მოათავსეთ მყარ, სწორ, ჰორიზონტალურ ზედაპირზე ისე, რომ ორთქლის სარქველიდან გამომავალი ცხელი ორთქლი არ შეეხოს შპალერს, დეკორატიულ საფარებს, ელექტრონულ მონყობილობებს ან სხვა საგნებსა თუ მასალებს.  
მასალები, რომლებიც შეიძლება დაზიანდეს მალალი ტენიანობისა და ტემპერატურის გამო. მულტიქუერი მზადაა გამოსაყენებლად.

## მომზადება

1. ინგრედიენტები მოათავსეთ მულტიქუერ თასში რეცეპტის მიხედვით. დარწმუნდით, რომ ყველა ინგრედიენტი, მათ შორის სითხე, თასის შიდა მხარეს მაქსიმალური ნიშნის ქვემოთაა. დარწმუნდით, რომ თასი სწორად არის განათავსებული და კარგ კონტაქტშია გამათბობელ ელემენტთან.

ელემენტი.

2. მოათავსეთ მულტიქუერის თასი მონყობილობის კორპუსში. დახურეთ სახურავი.

სანამ არ დააწყებენ.

3. შეაერთეთ მონყობილობა კვების წყაროსთან.
4. ღილაკზე დაჭერით აირჩიეთ სასურველი მომზადების პროგრამა „მენიუ“.
5. საჭიროების შემთხვევაში, დააყენეთ დაგვიანებული დაწყების დრო.
6. პროგრამის დასაწყებად დააჭირეთ ღილაკს „დაწყება“. მომზადების დროის უკუთვლა, არჩეული მომზადების პროგრამის მიხედვით, დაიწყება „დაწყების“ ღილაკზე დაჭერისთანავე ან როგორც კი თასში სასურველი ტემპერატურა მიღწეული იქნება.
7. მომზადების პროგრამის დასრულებისას გაცნობებთ ხმოვანი სიგნალით და მონყობილობა გადავა ლოდინის რეჟიმში. თუ ჩართულია ავტომატური სითბოს შენარჩუნების ფუნქცია, მონყობილობა გადავა სითბოს შენარჩუნების რეჟიმში და ეკრანზე ინდიკატორი აინთება.
8. შეყვანილი პროგრამის გასაუქმებლად, შეწყვიტეთ მომზადების პროცესი ან ავტომატური გათბობისთვის დააჭირეთ ღილაკს „გაუქმება“.

## ხმოვანი სიგნალების გამორთვა

შეაერთეთ მონყობილობა დენის წყაროსთან. ხმოვანი სიგნალების ჩასართავად/გამოსართავად, დააჭირეთ და გააჩერეთ „Silence“ ღილაკს 3 წამის განმავლობაში.

## დაბლოკვა

დაბლოკვის ჩასართავად/გამოსართავად, დააჭირეთ და გააჩერეთ მენიუს ღილაკი 3 წამის განმავლობაში.

## გახურება

ლოდინის რეჟიმში, გათბობის ფუნქციის გასააქტიურებლად დააჭირეთ ღილაკს „გაუქმება/გაცხელება“. ეკრანზე შესაბამისი ინდიკატორები აინთება. ტაიმერი დაიწყებს გათბობის დროის ათვლას.

## მომზადებული კერძების ტემპერატურის შენარჩუნება (ავტომატური გათბობის რეჟიმი)

მომზადების დროს, სითბოს შენარჩუნების ფუნქციის გასააქტიურებლად დააჭირეთ ღილაკს „დანყება/სითბოს შენარჩუნება“. გაისმის სიგნალი და აინთება სითბოს შენარჩუნების ინდიკატორი.

## მომზადების ტემპერატურის შეცვლა

1. შეაერთეთ მონყობილობა კვების წყაროსთან.
2. „მრავალმომზადების“ პროგრამის არჩევის შემდეგ დააჭირეთ მრავალფუნქციურ ღილაკს. ეკრანზე ტემპერატურის მნიშვნელობა ციმციმებს.
3. ტემპერატურის მნიშვნელობის დასაყენებლად გამოიყენეთ „+“ და „-“ ღილაკები.
4. პარამეტრების დასადასტურებლად და მომზადების დასაწყებად დააჭირეთ ღილაკს „დანყება“.

## მომზადების დროის შეცვლა

1. შეაერთეთ მონყობილობა კვების წყაროსთან.
2. პროგრამის არჩევის შემდეგ დააჭირეთ მრავალფუნქციურ ღილაკს. საათის მაჩვენებელი დაიწყებს ციმციმს. ნუთების დასაყენებლად დააჭირეთ მრავალფუნქციურ ღილაკს.
3. დროის მნიშვნელობის დასარეგულირებლად გამოიყენეთ „+“ და „-“ ღილაკები.
4. მომზადების დროის დასადასტურებლად და მომზადების დასაწყებად დააჭირეთ ღილაკს „დანყება“.

დაფრთხილება

## პროგრამის დაწყების შეფერხება

1. ავტომატური პროგრამის არჩევის შემდეგ დაგვიანებული დაწყების დროის შესაცვლელად, დააჭირეთ ღილაკს „დაგვიანებული დაწყება“. ეკრანზე გამოჩნდება ინდიკატორი და საათის ინდიკატორი დაიწყებს ციმციმს. ნუთების დასარეგულირებლად, დააჭირეთ მრავალფუნქციურ ღილაკს.
2. პარამეტრის მნიშვნელობის გასაზრდელად დააჭირეთ ღილაკს „+“, ხოლო შესამცირებლად - ღილაკს „-“.
3. დაგვიანებული დაწყების დროის დასადასტურებლად დააჭირეთ ღილაკს „დანყება“.

## პროგრამები

| პროგრამა                               | მომზადების დრო<br>ნაგულისხმევად  | რე- დიაპაზონი<br>დროის კორექტირება<br>მზად ვარ<br>ლენია                   | გახურება | გადადება<br>პრო-ის დასაწყისი<br>გრამი | მოვლა<br>მომზადებული<br>კერძების ტემპერატურა |
|--|----------------------------------|---|----------|---------------------------------------|--|
| სუპი                                   | 1:00                             | 1 წთ – 8 სთ —   |          | 24 საათი                              | 12 საათი                                     |
| რძიანი ფაფა                            | 1:00                             | 1 წთ – 4 სთ —   |          | 24 საათი                              | 12 საათი                                     |
| პილაფი                                 | 1:10                             | 1 წთ – 2 სთ —   |          | 24 საათი                              | 12 საათი                                     |
| ჩაქრობა                                | 1:00                             | 1 წთ – 12 სთ —  |          | 24 საათი                              | 12 საათი                                     |
| <small>კაღები ცხობის დასაწყისი</small> | 00:40                            | 1 წუთი - 2 საათი.   | +        | 24 საათი                              | 12 საათი                                     |
| საცხობი                                | 01:00                            | 1 წთ – 4 სთ —   |          | 24 საათი                              | 4 საათი                                      |
| შენვა                                  | 00:20                            | 1 წუთი - 2 საათი.   | +        | —                                     | —  |
| იოგურტი                                | 08:00                            | 10 წთ – 12 სთ —   |          | 24 საათი                              | —  |
| მარცვლელი                              | <small>ავტომატური</small>        | <small>ავტომატური</small>   | —        | 24 საათი                              | —  |
| მრავალმომზადებელი                      | 00:30<br>100 °C<br>ტემპერატურაზე | 1 წუთი – 12 საათი.<br>1 წუთი - 2 საათი.<br>35-ის ტემპერატურაზე<br>160 °C* |          | 24 საათი                              | 12 საათი                                     |

შენიშვნა: MULTICOOK პროგრამის მომზადების დრო 130°C-ზე მაღალ ტემპერატურაზე 2 საათით შემოიფარგლება.

# მოვლა და მოვლა

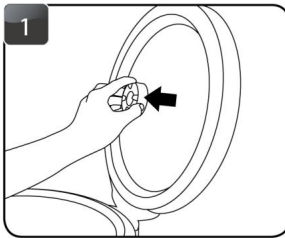
მონყობილობის უსაფრთხო გამოყენების უზრუნველსაყოფად, ის რეგულარულად უნდა გაინმინდოს და მოვლილი იყოს. თუ ქვემოთ ჩამოთვლილი დეფექტებიდან რომელიმე გამოვლინდა, დაუყოვნებლივ შეწყვიტეთ მონყობილობის გამოყენება და დაუკავშირდით მომხმარებელთა მხარდაჭერის სამსახურს:

- კვების კაბელი და შტეფსელი გადიდებულია, დეფორმირებული, გაუფერულებული ან დაზიანებული.
- კვების კაბელის ან შტეფსელის ნაწილი ჩვეულებრივზე მეტად ცხელდება.
- ჩართვისას შეინიშნება უჩვეულო ხმები ან ვიბრაცია.

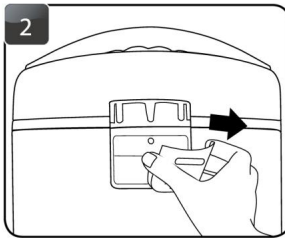
## დასუფთავება

ყურადღება!

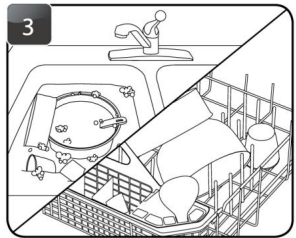
განმენდის დაწყებამდე დარწმუნდით, რომ მონყობილობა გაცივებულია და გამორთულია კვების წყაროდან.



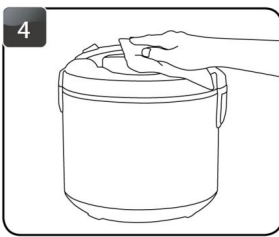
1. ორთქლის მოშორება  
სარქველი.



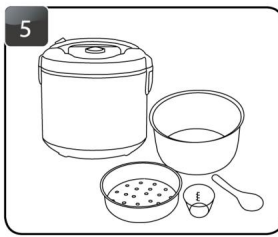
2. ამოიღეთ კონდენსატის  
შემგროვებელი კონტეინერი.



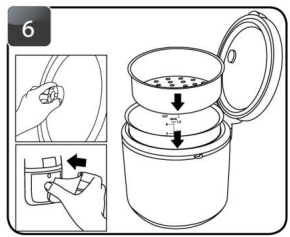
3. მულტიქუკერ-ჰაერის თასი  
და ყველა აქსესუარი  
გარეცხეთ ხელით ან ჭურჭლის  
სარეცხ მანქანაში.  
მაშანა



4. განმინდეთ  
მონყობილობის კორპუსი  
სუფთა, ნესტიანი ქსოვილით.



5. ყველაფერი გააშრეთ  
მონყობილობის ნაწილები.



6. აანყვეთ მონყობილობა. ახლა  
ის მზადაა.  
გამოყენებისთვის.

## შესაძლო პრობლემები და მათი გადაწყვეტილებები

| პრობლემა   | შესაძლო მიზეზი  | შესაძლო გამოსავალი  |
|--|---|---|
| ეკრანზე გამონაწერა შეცდომის შეტყობინება: E1-E4                                     | სისტემური შეცდომა, შესაძლოა მართვის დაფის ან გათბობის გაუმართაობა<br>სხეულის ელემენტი                     | გამორთეთ მოწყობილობა დენის წყაროდან და გააგრძელოთ. მჭიდროდ დახაზეთ თავსახური და ხელახლა შეაერთეთ. თუ პრობლემა კვლავ გაგრძელდა, დაუკავშირდით სერვის ცენტრს.  |
| მოწყობილობა არ ირთვება. ელოდება  | კვების კაბელი არ არის მიერთებული მოწყობილობის შესაბამის კონექტორთან მიერთებული და დენის წყაროში ჩასმული   | დარწმუნდით, რომ კვების კაბელი მოსახსნელია მოწყობილობის შესაბამის კონექტორთან მიერთებული და დენის წყაროში ჩასმული  |
|  | ელექტრო სისტემა გაუმართავია სოკეტი  | შეაერთეთ მოწყობილობა მოქმედ სოკეტში   |
|  | ელექტრო ქსელში დენი არ არის   | შეამოწმეთ ძაბვა ელექტრო ქსელში  |
| კერძი მზადდება ძალიან გრძელი   | ელექტროენერჯის გათიშვა (ძაბვის დონე არასტაბილურია ან ნორმაზე დაბალია) (ნორმები)                           | შეამოწმეთ ელექტრო ქსელში სტაბილური ძაბვა. თუ ის არასტაბილურია ან ნორმაზე დაბალია, დაუკავშირდით თქვენი სახლის მომსახურების მიმწოდებელს.  |
|  | თასა და გამათბობელს შორის უცხო ელემენტი - უცხო ობიექტი ან ნაწილაკი (ნაგავი, ბურღულეული, საკვების ნაჭრები) | გამორთეთ მოწყობილობა კვების წყაროდან და გააგრძელოთ. მოაშორეთ ნებისმიერი უცხო სხეული. მეტაბოლური ან ნაწილაკი   |
|  | თასი მულტიქუკერის კორპუსში არათანაბრად დამონტაჟებული  | თასი თანაბრად მოათავსეთ, ყოველგვარი დამახინჯების გარეშე.  |
|  | გათბობის დისკი ძალიან... დაბინძურებული  | გამორთეთ მოწყობილობა დენის წყაროდან და გააგრძელოთ. განმინდეთ გამათბობელი დისკი.   |
| მომზადების დროს მოწყობილობის სახურავის ქვეშიდან ორთქლი გამოდის (დალუქვა გატეხილია) | თასი თანაბრად არ არის დამონტაჟებული მოწყობილობის კორპუსში.  | თასი თანაბრად მოათავსეთ, ყოველგვარი დამახინჯების გარეშე.  |
|  | სახურავი მჭიდროდ არ არის დახურული, ან უცხო ობიექტი მოხვდა საფარქვეშ                                       | შეამოწმეთ, ხომ არ არის რაიმე უცხო საგნები (ნაგავი, მარცვლეული ან საკვების ნაწილაკები) სახურავსა და მოწყობილობის კორპუსს შორის და ამოიღეთ ისინი. ყოველთვის დახურეთ მულტიქუკერის სახურავი მანამ, სანამ არ დაანაკუნდება. |
|  | შიდა სახურავზე რეზინის დამცავი ფენა ძლიერ დაბინძურებული და დეფორმირებულია. ფურგონი ან დაზიანებული         | შეამოწმეთ მოწყობილობის შიდა სახურავზე არსებული რეზინის დამცავი ფენის მდგომარეობა. შესაძლოა, მისი შეცვლა დაგჭირდეთ.  |

## მონტაჟის, შენახვის, ტრანსპორტირების (ტრანსპორტირების), გაყიდვისა და განადგურების წესები და პირობები

- მოწყობილობა არ საჭიროებს რაიმე სახის მონტაჟს ან მუდმივ ფიქსაციას.
- მოწყობილობა უნდა ინახებოდეს შეფუთვაში, მწარმოებლისა და მომხმარებლის საკუთრებაში არსებულ გამთბარ შენობაში, 5°C-დან 40°C-მდე ჰაერის ტემპერატურაზე და არაუმეტეს 80%-იანი ფარდობითი ტენიანობის პირობებში. შენობა არ უნდა შეიცავდეს კოროზიის გამომწვევ აგრესიულ მინარევებს (მჟავა ორთქლი, ტუტეები).
- მოწყობილობა უნდა გადაიტანოს მშრალ გარემოში.
- მოწყობილობას სჭირდება ფრთხილად მოპყრობა, დაიცავით იგი მტვრისგან, ჭუჭყისგან, დარტყმებისგან, ტენიანობისგან, ხანძრისგან და ა.შ.
- მოწყობილობა უნდა იყოს დანერგული ადგილობრივი რეგულაციების შესაბამისად. კანონმდებლობა.
- ამ პროდუქტის ექსპლუატაციის ვადის ამოწმების შემდეგ, არ გადააგდოთ იგი ჩვეულებრივ საყოფაცხოვრებო ნარჩენებთან ერთად. ამის ნაცვლად, მიიტანეთ იგი შესაბამის შეგროვების პუნქტში ელექტრო და ელექტრონული მოწყობილობების გადამუშავებისთვის, ფედერალური, შტატის ან ადგილობრივი კანონმდებლობის შესაბამისად სათანადო განადგურების მიზნით. ამ პროდუქტის სწორად განადგურების უზრუნველყოფით, თქვენ ხელს შეუწყობთ ბუნებრივი რესურსების შენარჩუნებას და თავიდან აიცილებთ გარემოსა და ადამიანის ჯანმრთელობისთვის პოტენციურ ზიანს, რაც შეიძლება გამოწვეული იყოს ნარჩენების არასათანადო დამუშავებით. ამ პროდუქტის შეგროვების პუნქტისა და გადამუშავების შესახებ დამატებითი ინფორმაციისთვის, გთხოვთ, დაუკავშირდეთ თქვენს ადგილობრივ ქალაქის ოფისს ან საყოფაცხოვრებო ნარჩენების გადამუშავების სამსახურს.
- თუ მოწყობილობის გაუმართაობას აღმოაჩენთ, დაუყოვნებლივ დაუკავშირდით ავტორიზებულ სერვის ცენტრს ან გადაადგეთ მოწყობილობა.

## დამატებითი ინფორმაცია

მწარმოებელი: Guangzhou STENT industrial

ჩინეთის სახალხო რესპუბლიკა, გუანდუნის პროვინცია, ფოშანის ქალაქი, შუნდეს რაიონი, ჩონგჰეს სოფლის კომიტეტი, ლელიუს ქუჩა, №2, №4 სახელოსნო, №11-1-4.

მწარმოებელი: Guangzhou STENT Industrial.

No2, სახელოსნო No4, No11-1-4, ფუანის ინდუსტრიული ზონა, ჩონგეს სოფლის კომიტეტი, ქ. ლელიუ, შუნდის ოლქი, ფოშანი, პროვ. Guangdong, ჩინეთი.

დამზადებულია ჩინეთში.

იმპორტიორი რუსეთში / მწარმოებლის უფლებამოსილი წარმომადგენელი: შპს „ატლასი“, 690068, რუსეთი, პრიმორსკის ტერიტორია, ვლადივოსტოკი, ვლადივოსტოკის გამზირის 100 წლისთავი, შენობა 155, შენობა 3, ოფისი 5.

ელ. ფოსტა: atlas.llc@ya.ru

პროდუქტი შეესაბამება საბაჟო კავშირის ტექნიკური რეგლამენტის მოთხოვნებს:

- TR CU 020/2011 „ტექნიკური აღჭურვილობის ელექტრომაგნიტური თავსებადობა“.
- TR CU 004/2011 „დაბალი ძაბვის მონწყობილობების უსაფრთხოების შესახებ“.

პროდუქტი შეესაბამება ევრაზიის ეკონომიკური კავშირის ტექნიკური რეგლამენტის TR EAEU 037/2016 მოთხოვნებს „ელექტრო და რადიოელექტრონულ პროდუქტებში საშიში ნივთიერებების გამოყენების შეზღუდვის შესახებ“.

სპეციფიკაციები, პროდუქტის ინფორმაცია და გარეგნობა შეიძლება შეიცვალოს მომხმარებლისთვის წინასწარი შეტყობინების გარეშე, ჩვენი პროდუქციის ხარისხის გაუმჯობესების მიზნით.



მწარმოებელი არ იღებს გარანტიის ვალდებულებებს შემდეგ შემთხვევებში:

- გარანტიის ვადა ამოიწურა.
- თუ პირადი (საყოფაცხოვრებო, ოჯახური) საჭიროებებისთვის განკუთვნილი პროდუქტი გამოყენებული იქნა სამეწარმეო საქმიანობისთვის, ასევე სხვა მიზნებისთვის, რომლებიც არ შეესაბამება მის დანიშნულებას.
- მწარმოებელი არ არის პასუხისმგებელი პროდუქტის მფლობელის და/ან მესამე მხარის მიერ მიყენებულ ნებისმიერ შესაძლო მატერიალურ, მორალურ ან სხვა ზიანზე, რომელიც გამოწვეულია გამოყენების დროს მომხმარებლის სახელმძღვანელოს მოთხოვნების დარღვევით, პროდუქტის მონტაჟისა და მოვლა-პატრონობის რეკომენდაციების შეუსრულებლობით, შეერთების წესებით (მოკლე ჩართვის შემთხვევები, რომლებიც ასევე წარმოიქმნება არასათანადო ქსელის ძაბვის ზემოქმედების შედეგად, როგორც თავად პროდუქტზე, ასევე მასთან დაკავშირებულ პროდუქტებზე), პროდუქტის შენახვისა და ტრანსპორტირების შედეგად.
- შექანიკური დაზიანების ყველა შემთხვევა: ნაპრალები, ბზარები, დეფორმაციები, ლაქები პროდუქტის ექსპლუატაციის დროს მიღებული დარტყმები, ჩაღრმავებები, ნაოჭები და ა.შ.
- არსებობს მესამე მხარის მიერ მოდიფიკაციის კვალი, არავტორიზებული შეკეთება იმ პირების მიერ, რომლებსაც არ აქვთ უფლებამოსილება განახორციელონ ასეთი სამუშაოები. თუ დეფექტი გამოწვეულია პროდუქტის დაზიანების ან სქემის ცვლილებით, მწარმოებლის მიერ არ მოწოდებული გარე მოწყობილობების შეერთებით ან ისეთი მოწყობილობის გამოყენებით, რომელსაც არ გააჩნია შესაბამისობის სერტიფიკატი რუსეთის ფედერაციის კანონმდებლობის შესაბამისად.
- თუ პროდუქტის დეფექტი გამოწვეულია დაუძლეველი ძალის (სტიქიური უბედურებები, ხანძარი, წყალდიდობა, მიწისძვრა, საყოფაცხოვრებო ფაქტორები და მწარმოებლის კონტროლის მიღმა არსებული სხვა სიტუაციები) ან მესამე მხარეების ქმედებით, რომელთა წინასწარ განჭვრეტა მწარმოებელს არ შეეძლო.
- დეფექტი გამოწვეულია პროდუქტში უცხო საგნების, უცხო სხეულების, ნივთიერებების, სითხეების, მწერების ან ცხოველების მოხვედრით, აგრესიულ გარემოში ზემოქმედებით, მაღალი ტენიანობით, მაღალი ტემპერატურით, რაც რამაც გამოიწვია პროდუქტის სრული ან ნაწილობრივი უკმარისობა.
- პროდუქტის იდენტიფიკაცია (სერიული ნომერი) აკლია ან არ ემთხვევა. თუ დაზიანება (დეფექტები) გამოწვეულია მავნე პროგრამული უზრუნველყოფის ზემოქმედებით; პაროლების (კოდების) ინსტალაცია, შეცვლა ან წაშლა, რამაც გამოიწვია პროდუქტის პროგრამულ რესურსებზე წვდომის არარსებობა, მათი გადატვირთვის/აღდგენის შესაძლებლობის გარეშე, პროგრამული უზრუნველყოფის მიწოდების მიერ ამ სერვისის მიწოდების არარსებობის გამო.
- თუ ექსპლუატაციის დეფექტები გამოწვეულია ელექტროენერგიის მიწოდების, საკაბელო, სატელეკომუნიკაციო ქსელების, რადიოსიგნალის სიმძლავრის სტანდარტების ან ტექნიკური რეგულაციების შეუსრულებლობით, მათ შორის რელიეფის მახასიათებლებისა და სხვა მსგავსი გარე ფაქტორების გამო, პროდუქტის საზღვარზე ან ქსელის დაფარვის ზონის გარეთ გამოყენებით.
- თუ დაზიანება გამოწვეულია არასტანდარტული (არაორიგინალი) და/ან დაბალი ხარისხის (დაზიანებული) სახარჯი მასალების, აქსესუარების, სათადარიგო ნაწილების, აკუმულატორების, სხვადასხვა ტიპის შენახვის საშუალებების (მათ შორის CD, DVD, მენსიერების ბარათების, SIM ბარათების, კარტირეჯების) გამოყენებით.
- თუ დეფექტები გამოწვეულია შეუთავსებელი კონტენტის (ზარის მელოდები, გრაფიკა, ვიდეოები და სხვა ფაილები, Java აპლიკაციები და მსგავსი პროგრამები) მიღებით, ინსტალაციით და გამოყენებით.
- სხვა აღჭურვილობის დაზიანებისთვის, რომლებიც ერთდროულად მუშაობენ კვლევითი ინსტიტუტები ამ პროდუქტით.



# საგარანტიო ბარათი

ს/IMEI: \_\_\_\_\_

გარანტიის თარიღი: \_\_\_\_\_

მწარმოებელი იძლევა გარანტიას მოწყობილობის შეუფერხებელ მუშაობაზე მთელი საგარანტიო პერიოდის განმავლობაში, ასევე მასალებისა და აწყობის დეფექტების არარსებობაზე. საგარანტიო პერიოდი აითვლება პროდუქტის შექმნისა და დისტრიბუციის დღიდან.

ვრცელდება მხოლოდ ახალ პროდუქტებზე.

საგარანტიო მომსახურება მოიცავს გარანტიის პერიოდში მომხმარებლის ბრალის გარეშე გაუმართავი კომპონენტების უფასო შეკეთებას ან შეცვლას, იმ პირობით, რომ პროდუქტი გამოყენებული იქნება მომხმარებლის ინსტრუქციის შესაბამისად.

ან ელემენტების შეცვლა ხორციელდება ავტორიზებული სერვის ცენტრების ტერიტორიაზე ცენტრები.

გარანტიის პერიოდი: 24 თვე.

მომსახურების ვადა: 36 თვე.

სერვის ცენტრების მიმდინარე სია:

<https://www.dns-shop.ru/service-center/>

გარანტიის ვალდებულებები და უფასო სერვისი არ ვრცელდება

ნაწილდება პროდუქტის ნაკრებში შემავალ შემდეგ აქსესუარებზე, თუ მათი ჩანაცვლება არ გულისხმობს პროდუქტის დაზლას:

- დისტანციური მართვის კვების ელემენტები (აკუმულატორები).
- შემაერთებელი კაბელები, ანტენები და მათთვის ადაპტერები, ყურსასმენები, მიკროფონები, ხელების გარეშე მოწყობილობები; სხვადასხვა ტიპის შენახვის საშუალებები, პროგრამული უზრუნველყოფა და დრაივერები, რომლებიც მოყვება კომპლექტს (მათ შორის, მაგრამ არა მხოლოდ, პროდუქტის მყარ დისკზე წინასწარ დაინსტალირებული პროგრამული უზრუნველყოფა), გარე შეყვანის/გამოყვანის მოწყობილობები და მანიპულატორები.
- ქეისები, ჩანთები, ქაზრები, სატარებელი კაბელები, სამონტაჟო აქსესუარები, ხელსაწყობები, პროდუქტთან ერთად მოწოდებული დოკუმენტაცია.
- ბუნებრივი ცვეთისადმი დაქვემდებარებული სახარჯი მასალები და ნაწილები.



**aceline**