

aceline

მომხმარებლის
სახელმძღვანელო

მულტიქუჩერი
AMC553L

ძვირფასო მომხმარებლო!

გმადლობთ, რომ ირჩევთ ჩვენს პროდუქტებს.

სიამოვნებით შემოგთავაზებთ პროდუქტებსა და მოწყობილობებს, რომლებიც შექმნილია და დამზადებულია ხარისხის, ფუნქციონალურობისა და დიზაინის უმაღლესი სტანდარტების შესაბამისად.

გამოყენებამდე, გთხოვთ, ყურადღებით წაიკითხოთ ეს სახელმძღვანელო, რადგან ის შეიცავს მნიშვნელოვან ინფორმაციას თქვენი უსაფრთხოების შესახებ, ასევე რეკომენდაციებს სათანადო გამოყენებისა და მოვლის შესახებ.

გთხოვთ, შეინახეთ ეს სახელმძღვანელო უსაფრთხო ადგილას და გამოიყენოთ იგი, როგორც საცნობარო ინფორმაცია პროდუქტის მომავალი გამოყენებისთვის.

მოწყობილობის დანიშნულება

მულტიქუერი განკუთვნილია ავტომატური ან ნახევრად ავტომატური რეჟიმით მოსამზადებლად.

მულტიქუერი საშუალებას გაძლევთ მოხარშოთ, შეწვათ, ჩაშუშოთ, ორთქლზე მოამზადოთ და ღრმად შეწვათ, ხელახლა გააცხელოთ უკვე მომზადებული კერძები და დიდი ხნის განმავლობაში შეინარჩუნოთ საკვები ცხელი მუდმივი გათბობის გარეშე.

კონტროლი.

სიფრთხილის ზომები

- შესაფუთად გამოყენებული პლასტიკური პარკები შეიძლება საშიში იყოს. დახრჩობის რისკის თავიდან ასაცილებლად, შეფუთვა ბავშვებისა და ჩვილებისგან მოშორებით შეინახეთ.
- გამოიყენეთ ეს მოწყობილობა მხოლოდ მისი დანიშნულებისამებრ, როგორც ეს აღწერილია ამ ამაჰინდელ ხელმძღვანელოში.
- არ შეწყვიტოთ მომზადების ციკლი, თუ ეს აბსოლუტურად აუცილებელი არ არის და არ შეაჩეროთ მულტიგაბჭურის მუშაობა დენის წყაროდან შტეფსელის გათიშვით, რადგან ამაჰ შეიძლება უარყოფითად იმოქმედოს საკვების ხარისხზე.
- არასოდეს ჩაყოთ მოწყობილობა ან კვების კაბელი წყალში.
ან სხვა სითხეები.
- არ გამოიყენოთ მულტიქუერის თასი ქურაზე მოსამზადებლად ან სხვა მიზნებისთვის.
კულინარიული მიზნებისთვის.
- არ გამოიყენოთ დეფორმირებული ჭიქა, არასდროს შეცვალოთ ჭიქა სხვათი.
გოის კერძები.
- ხანძრის ან სხვა გაუმართაობის თავიდან ასაცილებლად, შეინარჩუნეთ მულტიქუერის სისუფთავე.
ყოველი გამოყენების შემდეგ საფუძვლიანად განმინდეთ თასი, მულტიქუერის თავსახური, კონდენსატის შემგროვებელი კონტეინერი და ორთქლის გამოსასვლელი.
- არ მოათავსოთ მულტიქუერი კედლებთან ახლოს ან კედლის კარადების ქვეშ, რადგან მოწყობილობიდან გამოშვავალმა ცხელმა ორთქლმა შეიძლება დაზიანოს ისინი.
- არასდროს შეეხოთ მოწყობილობას სველი ხელებით.
- არ გამოიყენოთ მოწყობილობა გარეთ ან მაღალი ტენიანობის მქონე ოთახებში. შეინახეთ მოწყობილობა მშრალ ადგილას.
- თუ მოწყობილობა დაზიანებულია ან გაუმართავია, დაუყოვნებლივ გამორთეთ დენის წყაროდან. არ გამოიყენოთ მოწყობილობა, თუ დენის კაბელი, შტეფსელი ან თავად მოწყობილობა დაზიანებულია.
- არასდროს არ უნდა განით ან ატაროთ მოწყობილობა დენის კაბელში ჩაბლაჭებული. მოეპყარით მას სიფრთხილით. დარწმუნდით, რომ დენის კაბელი არ არის მოჭერილი კარებით ან არ ეხება ბასრ კიდეებს ან კუთხეებს.

- კვების კაბელი ცხელი ზედაპირებისგან მოშორებით შეინახეთ.
- მოწყობილობის ელექტროგადამცემთან შეერთებამდე დარწმუნდით, რომ გამანაწილებელ განყოფილებაში არსებული ძაბვა ემთხვევა მოწყობილობის საპროექტო მითითებულ ძაბვას.
- ელექტრო ქსელთან მიერთების ან გათიშვისას მოწყობილობა უნდა იყოს გამორთული.
- ჭექა-ქუხილის დროს გამორთეთ კვების კაბელი დენის წყაროდან.
- ელექტრომოწყობილობის დენის წყაროდან გამორთვისას, ყოველთვის გამოიწიეთ შტეფსელი და არა კვების კაბელი. შტეფსელს მხოლოდ მშრალი ხელებით შეეხეთ.
- არ მოათავსოთ აალებადი მასალები მოწყობილობაზე ან მის მახლობლად.
მასალები ან სითხეები.
- ეს მოწყობილობა არ არის განკუთვნილი ბავშვების ან შეზღუდული ფიზიკური, სენსორული ან გონებრივი შესაძლებლობების მქონე პირების, ან გამოცდილების და/ან ცოდნის ნაკლებობის მქონე პირების მიერ გამოსაყენებლად, თუ მათ არ აქვთ ზედამხედველობა ან ინსტრუქცია მოწყობილობის სათანადო გამოყენების შესახებ მათი უსაფრთხოებისთვის პასუხისმგებელი პირის მიერ.
- მომზადების დასრულების შემდეგ, ასევე განმედიის დროს, ყოველთვის გამორთეთ მოწყობილობა დენის წყაროდან.
- არ სცადოთ მოწყობილობის ნაწილების დამოუკიდებლად შეკეთება, რეგულირება ან შეცვლა. შესაკეთებლად მოწყობილობა უახლოეს სერვის ცენტრში წაიღეთ.
- მუშაობის დროს არ დადოთ მოწყობილობა რბილ ზედაპირზე და არ დაფაროთ იგი - ამან შეიძლება გამოიწვიოს გადახურება და მოწყობილობის დაზიანება.
- მომზადების დროს არ დახუროთ ან არ ჩაკეტოთ ორთქლის სარქველი.
- არ დატოვოთ მოწყობილობა უყურადღებოდ ჩართულის დროს. მომზადებული საკვების ადუღებამ და/ან დაღვრამ შეიძლება გამოიწვიოს კვამლი და/ან ხანძარი. ხანძრის შემთხვევაში, არასდროს გამოიყენოთ წყალი მის ჩასაქრობად. გამორთეთ დენი და დააფარეთ ცეცხლი სქელი ქსოვილით.
- ეს მოწყობილობა არ არის განკუთვნილი გარე მოწყობილობით სამართავად ტაიმერი ან ცალკე დისტანციური მართვის სისტემა.
- არ შეეხოთ მოწყობილობის ზედაპირს გამოყენების დროს ან მის შემდეგ დაუყოვნებლივ მომზადების ბოლოს, დამწვრობის თავიდან ასაცილებლად.
- მომზადების დროს ძალიან ფრთხილად ამოძრავეთ მოწყობილობა, გახსოვდეთ, რომ მოწყობილობა საკვების წნევის ქვეშ ამზადებს. გამოიყენეთ ღუმელის ხელთათმანები და არ შეეხოთ მოწყობილობის ცხელ ზედაპირს შიშველი ხელებით.
- არ სცადოთ მოწყობილობის სახურავის ძალით გახსნა, როდესაც ის წნევის ქვეშაა. არ გახსნათ მანამ, სანამ არ დარწმუნდებით, რომ შიგნით ხახუნის წნევა მთლიანად შემცირდა.
- არ გამოიყენოთ მოწყობილობა სხვა მიზნებისთვის ან წყლის ან საკვების დამატების გარეშე, ამან შეიძლება გამოიწვიოს მოწყობილობის დაზიანება.
- არ შეავსოთ მოწყობილობა 2/3-ზე მეტად. მომზადებისას მომზადების დროს ფართოვებადი საკვები, მაგალითად, ბრინჯი ან ბოსტნეული, კონტეინერი ნახევრამდე არ შეავსოთ.
- მულტიქუჩერის გამოყენებამდე დარწმუნდით, რომ გამაცხელებელი ფირფიტა და თასის გარეთა ზედაპირი მშრალი და სუფთაა. თასის გარეთა ზედაპირზე და გამაცხელებელ ფირფიტაზე ტენიანობამ ან საკვების ნაწილაკებმა შეიძლება გამოიწვიოს მოკლე ჩართვა ან დაზიანოს მულტიქუჩერი.
- ორთქლის გამოყოფისას, დამწვრობის თავიდან ასაცილებლად, სახე და ხელები ორთქლის სარქველს მოარიდეთ.

- წნევის მოხსნის ან თავსახურის გახსნისას, ფრთხილად იყავით და მოერიდეთ მოერიდეთ კანზე ცხელი წყლის მოხვედრას.
- მუდმივი უსიამოვნო სუნის თავიდან ასაცილებლად, ყოველთვის განმინდეთ მულტიქუერი ყოველი გამოყენების შემდეგ. განმუნდამდე, დაელოდეთ მულტიქუერის სრულად გაგრილებას.

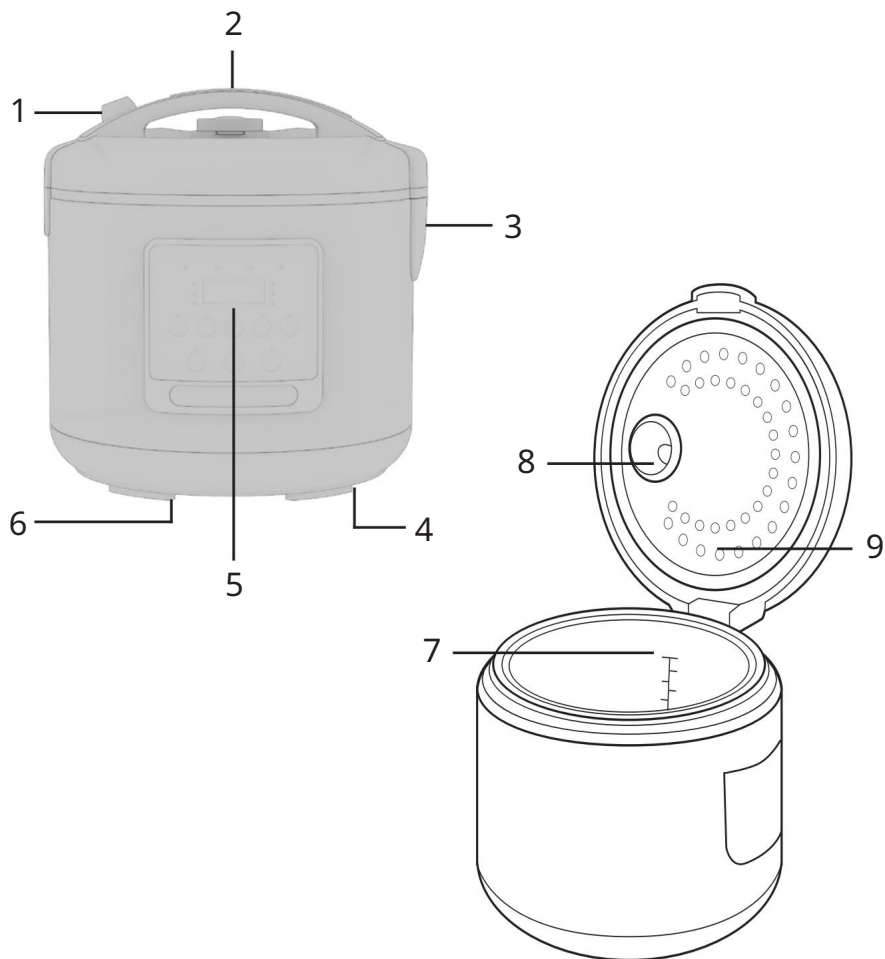
ტექნიკური სპეციფიკაციები

- მოდელი: AMC553L. •
- ბრენდი: Aceline. • სიმძლავრე: 550 W. • სიმძლავრის
- პარამეტრები: 220–240 V, 50 Hz. • თასის ტევადობა: 3 ლ. • წინასწარ დაყენებული
- სამზარეულო პროგრამების რაოდენობა: 10. • ტენიანობისგან დაცვის ხარისხი: IPX0. • ელექტროშოკისგან დაცვის კლასი: I.
- კვების კაბელის შეერთების ტიპი: X. • ზომები: 24.3 × 25.5 × 25 სმ. • წონა: 2.6 კგ. • გამოყენება: საყოფაცხოვრებო.

შეფუთვის შიგთავსი •

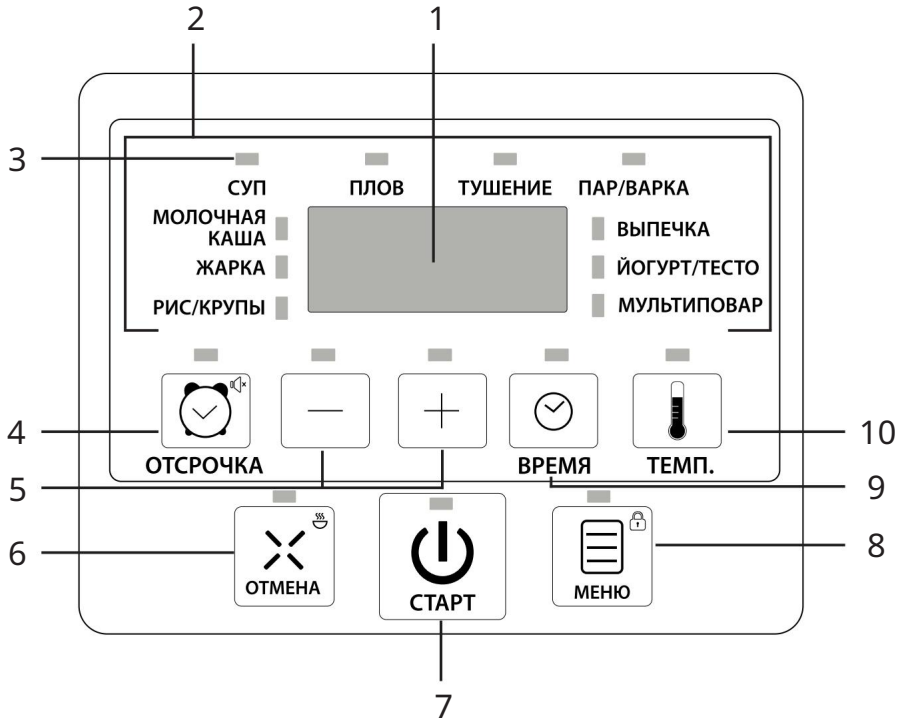
- მონყობილობა. •
- კვების კაბელი. •
- ორთქლზე მოსამზადებელი ჭურჭელი. •
- საზომი ჭიქა. • საპატული. •
- ჩამჩა. • თასის
- თავსახური. •
- რეცეპტების წიგნი. •
- მომხმარებლის
- სახელმძღვანელო.

მონყობილობის დიაგრამა



1. გამორთვის სარქველი.
2. თავსახურის სახელური.
3. კონდენსატის შემგროვებელი კონტეინერი.
4. დენის წყარო.
5. მართვის პანელი.
6. ჰაერის გამწოვი.
7. შელის დონის საზომი.
8. ორთქლის გამწოვი.
9. თავსახურის შიდა შუასადები.

საკონტროლო პანელი



1. ეკრანი. 2.

სამზარეულოს პროგრამები. 3. სინათლის ინდიკატორები. 4. ღილაკი

„გადავადება“ - გადართვა ავტომატური დაწყების დაგვიანების რეჟიმში. პროგრამები.

5. „-“ და „+“ ღილაკები ამცირებს და ზრდის პარამეტრის მნიშვნელობას. 6. „CANCEL“ ღილაკი რთავს/გამორთავს გაცხელების ფუნქციას, წყვეტს მომზადების პროგრამას და აღადგენს მომზადების პარამეტრებს.

7. ღილაკი „დაწყება“ — ჩართავს დაყენებულ მომზადების რეჟიმს. 8. ღილაკი „მენიუ“

— ირჩევს პროგრამას, ბლოკავს მოწყობილობას. 9. ღილაკი „დრო“ — გადადის

მომზადების დროის დაყენების რეჟიმში. 10. ღილაკი „ტემპერატურა“ — გადადის მომზადების ტემპერატურის დაყენების რეჟიმში.

მონყობილობის მართვა

პირველი გამოყენების წინ

- მოაცილეთ ყველა შესაფუთი მასალა.
- მონყობილობის კორპუსი ნესტიანი ქსოვილით განმინდეთ, ჯამი გარეცხეთ და გააშრეთ. მონყობილობის პირველად გამოყენებისას უცხო სუნის გაჩენის თავიდან ასაცილებლად, ის მთლიანად განმინდეთ (იხილეთ განყოფილება „წმენდა“).
- მონყობილობა მოათავსეთ მყარ, სწორ, ჰორიზონტალურ ზედაპირზე ისე, რომ ორთქლის სარქველიდან გამომავალი ცხელი ორთქლი არ შეეხოს შპალერს, დეკორატიულ საფარებს, ელექტრონულ მონყობილობებს ან სხვა საგნებსა თუ მასალებს. მასალები, რომლებიც შეიძლება დაზიანდეს მაღალი ტენიანობისა და ტემპერატურის გამო. მულტიქუერი მზადაა გამოსაყენებლად.

მომზადება

1. ინგრედიენტები რეცეპტის მიხედვით მულტიქუკერის თასში მოათავსეთ. დარწმუნდით, რომ ყველა ინგრედიენტი, მათ შორის სითხე, თასის შიდა მხარეს მაქსიმალური ზღვრის ქვემოთაა.
2. მოათავსეთ მულტიქუჩერის თასი მონყობილობაში. დარწმუნდით, რომ თასი სწორად არის დამაგრებული და მყარად ეხება გამათბობელ ელემენტს. დახურეთ სახურავი მანამ, სანამ არ დაანკაპუნებს.
3. მონყობილობა დენის წყაროსთან შეაერთეთ დენის კაბელის გამოყენებით.
4. აირჩიეთ სასურველი სამზარეულო პროგრამა „MENU“ ლილაკზე დაჭერით. საჭიროების შემთხვევაში, დააყენეთ დაგვიანებული დაწყების დრო.
5. პროგრამის დასაწყებად დააჭირეთ ლილაკს „დაწყება“. მომზადების დროის უკუთვლა, არჩეული მომზადების პროგრამის მიხედვით, დაიწყება „დაწყება“ ლილაკზე დაჭერისთანავე ან როგორც კი თასში საჭირო ტემპერატურა მიღწეული იქნება.
6. მომზადების პროგრამის დასრულების შემდეგ, თქვენ გაიგონებთ სიგნალს, ეკრანზე გამოჩნდება წარწერა „დასრულება“ და მონყობილობა გადავა ლოდინის რეჟიმში. თუ სითბოს შენარჩუნების ფუნქცია ჩართული იყო, მონყობილობა გადავა სითბოს შენარჩუნების რეჟიმში და ეკრანზე აინთება შესაბამისი ინდიკატორი.
7. შეყვანილი პროგრამის გასაუქმებლად, მომზადების პროცესის ან ავტომატური გათბობის შესასწყვეტად, დააჭირეთ ლილაკს „გაუქმება“.

ხმოვანი სიგნალების გამორთვა

შეაერთეთ მონყობილობა დენის წყაროსთან. ხმოვანი სიგნალების ჩასართავად/გამოსართავად, დააჭირეთ და გააჩერეთ ლილაკს „TIME“ 3 წამის განმავლობაში.

დაბლოკვა

კლავიატურის დაბლოკვის ჩასართავად/გამოსართავად, დააჭირეთ და გააჩერეთ MENU ლილაკს 3 წამის განმავლობაში.

გახურება

ლოდინის რეჟიმში, გათბობის ფუნქციის გასააქტიურებლად დააჭირეთ ლილაკს „CANCEL“. ეკრანზე აინთება შესაბამისი ინდიკატორები. ტაიმერი დაიწყებს გათბობის დროის ათვლას.

მომზადებული კერძების ტემპერატურის შენარჩუნება (ავტომატური გათბობა)

მომზადების დროს, ავტომატური სითბოს შენარჩუნების ფუნქციის გასააქტიურებლად დააჭირეთ ღილაკს „დანყება“. გაისმის სიგნალი და აინთება შესაბამისი ინდიკატორი.

მომზადების ტემპერატურის შეცვლა

1. შეაერთეთ მოწყობილობა კვების წყაროსთან.
2. პროგრამის არჩევის შემდეგ დააჭირეთ ღილაკს „TEMP“. ტემპერატურის მნიშვნელობა ეკრანზე ციმციმებს.
3. ტემპერატურის მნიშვნელობის დასაყენებლად გამოიყენეთ „+“ და „-“ ღილაკები.
4. პარამეტრების დასადასტურებლად და მომზადების დასაწყებად დააჭირეთ ღილაკს „დანყება“.

მომზადების დროის შეცვლა

1. შეაერთეთ მოწყობილობა კვების წყაროსთან.
2. პროგრამის არჩევის შემდეგ დააჭირეთ ღილაკს „TIME“. ეკრანზე საათის მნიშვნელობა დაიწყებს ციმციმს. წუთების დასაყენებლად დააჭირეთ ღილაკს „TIME“.
3. დროის მნიშვნელობის დასარეგულირებლად გამოიყენეთ „+“ და „-“ ღილაკები.
4. მომზადების დროის დასადასტურებლად და მომზადების დასაწყებად დააჭირეთ ღილაკს „დანყება“.

პროგრამის დაწყების შეფერხება

1. ავტომატური პროგრამის არჩევის შემდეგ დაგვიანებული დაწყების დროის შესაცვლელად დააჭირეთ ღილაკს „DELAY“. ეკრანზე გამოჩნდება ინდიკატორი და საათის ინდიკატორი დაიწყებს ციმციმს. წუთების დასაყენებლად დააჭირეთ ღილაკს „TIME“.
2. პარამეტრის მნიშვნელობის გასაზრდელად დააჭირეთ ღილაკს „+“, ხოლო შესამცირებლად - ღილაკს „-“.
3. დაგვიანებული დაწყების დროის დასადასტურებლად დააჭირეთ ღილაკს „დანყება“.

პროგრამები

პროგრამა	დრო ნაგულისხმევი პრეპარატი	მომზადების დროის რეგულირების დიაპაზონი	გახურება	პროგრამის დაწყების შეფერხება	მომზადებული კერძების ტემპერატურის შენარჩუნება
სუპი	1:00	1 წთ - 8 სთ	—	24 საათი	12 საათი
რძიანი ფაფა	0:30	1 წთ - 4 სთ	—	24 საათი	12 საათი
პილაფი	1:10	1 წთ - 2 სთ	—	24 საათი	12 საათი
ჩაქრობა	1:00	1 წთ - 12 სთ	—	24 საათი	12 საათი
ორთქლზე/მომზადება	00:40	1 წთ - 2 სთ	+	24 საათი	12 საათი
საცხობი	01:00	1 წთ - 4 სთ	—	24 საათი	4 საათი
შენვა	00:20	1 წთ - 2 სთ	+	—	—
იოგურტი/ცომი	08:00	10 წთ - 12 სთ	—	24 საათი	—
ბრინჯი/მარცვლეული	ავტომატური	ავტომატური	—	24 საათი	—
მრავალმომზადებელი	00:30 100°C ტემპერატურაზე	1 წთ - 15 სთ 1 წთ - 2 სთ ტემპერატურაზე 35-160 °C*	—	24 საათი	12 საათი

* MULTICOOK პროგრამის მომზადების დრო 130°C-ზე მაღალ ტემპერატურაზე შემოიფარგლება 2 საათით.

მოვლა და მოვლა

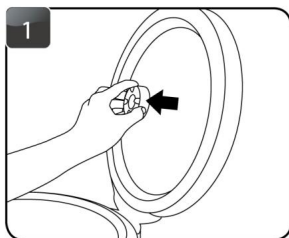
მოწყობილობის უსაფრთხო გამოყენების უზრუნველსაყოფად, ის რეგულარულად უნდა გაინმინდოს და შემოწმდეს. თუ ქვემოთ ჩამოთვლილი დეფექტებიდან რომელიმე გამოვლინდა, დაუყოვნებლივ შეწყვიტეთ მოწყობილობის გამოყენება და დაუკავშირდით მომხმარებელთა მხარდაჭერის სამსახურს:

- კვების კაბელი და შტეფსელი გადიდებულია, დეფორმირებული, გაუფერულებული ან დაზიანებული.
- კვების კაბელის ან შტეფსელის ნაწილი ჩვეულებრივზე მეტად ცხელდება.
- ჩართვისას შეინიშნება უჩვეულო ხმები ან ვიბრაცია.

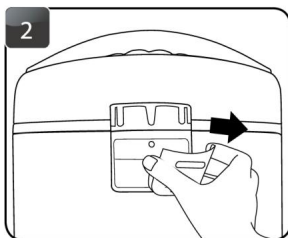
დასუფთავება

ყურადღება!

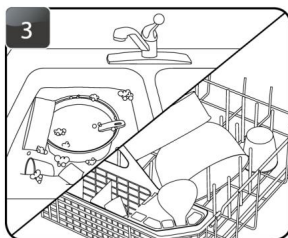
განმედიდს დაწყებამდე დარწმუნდით, რომ მოწყობილობა გაცივებულია და გამორთულია კვების წყაროდან.



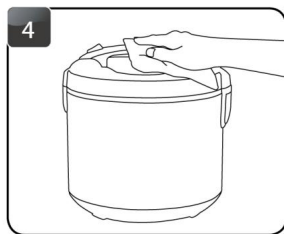
1. ორთქლის მოშორება სარქველი.



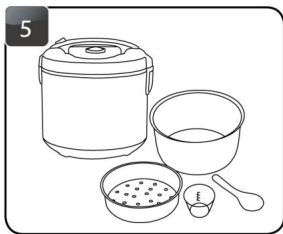
2. ამოღეთ კონდენსატის შემგროვებელი კონტეინერი.



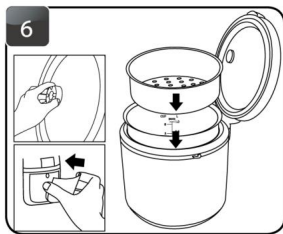
3. მულტიქუკერ-ჰაერის თასი და ყველა აქსესუარი გარეცხეთ ხელით ან ჭურჭლის სარეცხ მანქანაში. მანქანა



4. განმინდეთ ქვისი მოწყობილობები სუფთა, ნესტიანი ქსოვილით განმინდეთ.



5. ყველაფერი გააშრეთ მოწყობილობის ნაწილები.



6. მოწყობილობის აწყობა. ახლა მზადაა გამოყენებისთვის.

შესაძლო პრობლემები და მათი გადაწყვეტილებები

პრობლემა	შესაძლო მიზეზი	შესაძლო გამოსავალი
ეკრანზე გამოჩნდა შეცდომის შეტყობინება: E1-E4	სისტემური შეცდომა, წარუმატებლობა შესაძლებელია მართვის დაფები ან გათბობა ელემენტი	გამორთეთ მოწყობილობა დენის წყაროდან და გააგრილეთ. მჭიდროდ დაახურეთ თავსახური და ხელახლა შეაერთეთ. თუ პრობლემა კვლავ გაგრძელდა, დაუკავშირდით სერვის ცენტრს.
მოწყობილობა არ ირთვება	კვების კაბელი არ არის მიერთებული მოწყობილობასთან და/ან ელექტროგადამცემთან.	დარწმუნდით, რომ მოსახსნელი კვების კაბელი დაკავშირებულია მოწყობილობის შესაბამის სოკეტთან და დენის წყაროსთან.
	ელექტროგადამცემი გაუმართავია	შეაერთეთ მოწყობილობა მოქმედ სოკეტში
	ელექტრო ქსელში დენი არ არის	შეამოწმეთ ძაბვა ელექტრო ქსელში
კერძის მომზადებას ძალიან დიდი დრო სჭირდება.	ელექტროენერჯის გათიშვა (დონე ძაბვა არასტაბილურია ან ნორმაზე დაბალია)	შეამოწმეთ ელექტრო ქსელში სტაბილური ძაბვა. თუ ის არასტაბილურია ან ნორმაზე დაბალია, დაუკავშირდით თქვენს სერვისის პროვაიდერს. ორგანიზაციის სახელი
	თასსა და გამათბობელს შორის გაქვირების ელემენტი უცხო ობიექტი ან ნაწილაკი (ნაგავი, ბურღულეული, საკვების ნაჭრები)	გამორთეთ მოწყობილობა დენის წყაროდან და გააგრილეთ. მოაშორეთ ნებისმიერი უცხო სხეული ან ნაწილაკი.
	თასი თანაბრად არ არის დამონტაჟებული მრავალგაბჭურის კორპუსში.	თასი თანაბრად მოათავსეთ, ყოველგვარი დამახინჯების გარეშე.
	გათბობის დისკი ძლიერ დაბინძურებულია	გამორთეთ მოწყობილობა დენის წყაროდან და გააგრილეთ. გაწმინდეთ გამათბობელი დისკი.
მომზადების დროს მოწყობილობის საფარის ქვეშოდან მოპოვებული პრეპარატები - ორთქლი გამოდის (დალუქვა დაზიანებულია)	თასი თანაბრად არ არის დამონტაჟებული მოწყობილობის კორპუსში.	თასი თანაბრად მოათავსეთ, ყოველგვარი დამახინჯების გარეშე.
	სახურავი მჭიდროდ არ არის დახურული. მაგრამ ან უცხო ობიექტი მოხვდა საფარქვეშ	შეამოწმეთ, ხომ არ არის რაიმე უცხო საგნები (ნაგავი, ბურღულეული, საკვების ნაჭრები) თავსახურსა და მოწყობილობის კორპუსს შორის, ამოიღეთ ისინი. ყოველთვის დახურეთ დახურეთ მულტიქეკერის სახურავი, სანამ არ დაანაკაუნებს
	შიდა სახურავზე რეზინის დამცავი ფენა ძლიერ დაბინძურებული, დეფორმირებული ან დაზიანებულია.	შეამოწმეთ მოწყობილობის შიდა საფარზე არსებული რეზინის დამცავი ფენის მდგომარეობა. შესაძლოა, მისი შეცვლა დაგჭირდეთ. <small>შემცვლელი არ არის</small>

მონტაჟის, შენახვის, ტრანსპორტირების (ტრანსპორტირების), გაყიდვისა და განადგურების წესები და პირობები

- მოწყობილობა არ საჭიროებს რაიმე სახის მონტაჟს ან მუდმივ ფიქსაციას.
- მოწყობილობა უნდა ინახებოდეს შეფუთვაში, მწარმოებლისა და მომხმარებლის საკუთრებაში არსებული გამთბარ შენობაში, 5°C-დან 40°C-მდე ჰაერის ტემპერატურაზე და არაუმეტეს 80%-იანი ფარდობითი ტენიანობის პირობებში. შენობა არ უნდა შეიცავდეს კოროზიის გამომწვევ აგრესიულ მინარევებს (მჟავა ორთქლი, ტუტეები).
- მოწყობილობა უნდა გადაიტანოს მშრალ გარემოში.
- მოწყობილობას სჭირდება ფრთხილად მოპყრობა, დაიცავით იგი მტვრისგან, ჭუჭყისგან, დარტყმებისგან, ტენიანობისგან, ხანძრისგან და ა.შ.
- მოწყობილობა უნდა იყოს დანერგილი ადგილობრივი რეგულაციების შესაბამისად. კანონმდებლობა.
- ამ პროდუქტის ექსპლუატაციის ვადის ამონურვის შემდეგ, არ გადაადგოთ იგი ჩვეულებრივ საყოფაცხოვრებო ნარჩენებთან ერთად. ამის ნაცვლად, მიიტანეთ იგი შესაბამის შეგროვების პუნქტში ელექტრო და ელექტრონული მოწყობილობების გადამუშავებისთვის, ფედერალური, შტატის ან ადგილობრივი კანონმდებლობის შესაბამისად სათანადო განადგურების მიზნით. ამ პროდუქტის სწორად განადგურების უზრუნველყოფით, თქვენ ხელს შეუწყობთ ბუნებრივი რესურსების შენარჩუნებას და თავიდან აიცილებთ გარემოსა და ადამიანის ჯანმრთელობისთვის პოტენციურ ზიანს, რაც შეიძლება გამოწვეული იყოს ნარჩენების არასათანადო დამუშავებით. ამ პროდუქტის შეგროვების პუნქტისა და გადამუშავების შესახებ დამატებითი ინფორმაციისთვის, გთხოვთ, დაუკავშირდეთ თქვენს ადგილობრივ ქალაქის ოფისს ან საყოფაცხოვრებო ნარჩენების გადამუშავების სამსახურს.
- თუ მოწყობილობის გაუმართაობას აღმოაჩენთ, დაუყოვნებლივ დაუკავშირდით ავტორიზებულ სერვის ცენტრს ან გადაადგეთ მოწყობილობა.

დამატებითი ინფორმაცია

მწარმოებელი: Guangzhou STENT industrial.

ჩინეთის სახალხო რესპუბლიკა, გუანდუნის პროვინცია, ფოშანის ქალაქი, შუნდეს რაიონი, ჩონგკეს სოფლის კომიტეტი, ლელიუს ქუჩა, №2, №4 სახელოსნო, №11-1-4.

მწარმოებელი: Guangzhou STENT Industrial.

No2, სახელოსნო No4, No11-1-4, ფუანის ინდუსტრიული ზონა, ჩონგეს სოფლის კომიტეტი, ქ. ლელიუ, შუნდის ოლქი, ფოშანი, პროვ. Guangdong, ჩინეთი.

დამზადებულია ჩინეთში.

იმპორტიორი რუსეთში: DNS Retail LLC.

690068, რუსეთი, პრიმორსკის ტერიტორია, ვლადივოსტოკი, ვლადივოსტოკის გამზირის 100 წლისთავი, შენობა 155, შენობა 3, ოფისი 5.

ელ. ფოსტა: dnsretail@mail.dlogistix.com

მწარმოებლის უფლებამოსილი წარმომადგენელი: შპს „ატლასი“.

690068, რუსეთი, პრიმორსკის ტერიტორია, ვლადივოსტოკი, ვლადივოსტოკის გამზირის 100 წლისთავი, შენობა 155, შენობა 3, ოფისი 5.

ელ. ფოსტა: atlas.llc@mail.dlogistix.com

პროდუქტი შეესაბამება საბაჟო კავშირის (EAEU) მოთხოვნებს.

სპეციფიკაციები, პროდუქტის ინფორმაცია და გარეგნობა შეიძლება შეიცვალოს მომხმარებლისთვის წინასწარი შეტყობინების გარეშე, ჩვენი პროდუქციის ხარისხის გაუმჯობესების მიზნით.



წარმოებელი პროდუქტი (თო.წწწწ): _____

მხელი 2

საგარანტიო ბარათი

ს/IMEI: _____

გარანტიის თარიღი: _____

მწარმოებელი იძლევა გარანტიას, რომ მოწყობილობა იმუშავებს შეუფერხებლად მთელი გარანტიის პერიოდის განმავლობაში, ასევე არ ექნება მასალებისა და დამზადების დეფექტები. გარანტიის პერიოდი იწყება შეძენის დღიდან და ვრცელდება მხოლოდ ახალ პროდუქტებზე.

გარანტიის მომსახურება მოიცავს იმ კომპონენტების უფასო შეკეთებას ან შეცვლას, რომლებიც გარანტიის პერიოდში მომხმარებლის ბრალის გარეშე გაფუჭდა, იმ პირობით, რომ პროდუქტი გამოყენებული იქნება მომხმარებლის ინსტრუქციის შესაბამისად. კომპონენტების შეკეთება ან შეცვლა ხორციელდება ავტორიზებულ სერვის ცენტრებში.

გარანტიის პერიოდი: 24 თვე.

მომსახურების ვადა: 36 თვე.

სერვის ცენტრების მიმდინარე სია:

<https://www.dns-shop.ru/service-center/>

გარანტიის ვალდებულებები და უფასო სერვისი არ ვრცელდება პროდუქტის კომპლექტში შემავალ შემდეგ აქსესუარებზე, თუ მათი ჩანაცვლება არ გულისხმობს პროდუქტის დაშლას:

- დისტანციური მართვის კვების ელემენტები (აკუმულატორები).
- შემაერთებელი კაბელები, ანტენები და მათთვის ადაპტერები, ყურსასმენები, მიკროფონები, ხელეების გარეშე მოწყობილობები; სხვადასხვა ტიპის შენახვის საშუალებები, პროგრამული უზრუნველყოფა და დრაივერები მოყვება კომპლექტში (მათ შორის, მაგრამ არა მხოლოდ, პროდუქტის მყარ დისკზე წინასწარ დაინსტალირებული პროგრამული უზრუნველყოფა), გარე შეყვანის/გამოყვანის მოწყობილობები და მანიპულატორები.
- ქეისები, ჩანთები, ქაშები, სატარებელი კაბელები, სამონტაჟო აქსესუარები, ხელსაწყოები, პროდუქტთან ერთად მოწოდებული დოკუმენტაცია.
- ბუნებრივი ცვეთისადმი დაქვემდებარებული სახარჯი მასალები და ნაწილები.



მწარმოებელი არ იღებს გარანტიის ვალდებულებებს შემდეგ შემთხვევებში:

- გარანტიის ვადა ამოიწურა.
- თუ პირადი (საყოფაცხოვრებო, ოჯახური) საჭიროებებისთვის განკუთვნილი პროდუქტი გამოყენებული იყო სამენარმეო საქმიანობისთვის, ასევე სხვა მიზნებისთვის, რომლებიც არ შეესაბამება მის დანიშნულებას.
- მწარმოებელი არ არის პასუხისმგებელი პროდუქტის მფლობელის და/ან მესამე მხარის მიერ მიყენებულ ნებისმიერ შესაძლო მატერიალურ, მორალურ ან სხვა ზიანზე, რომელიც გამომწვეულია გამოყენების დროს მომხმარებლის სახელმძღვანელოს მოთხოვნების დარღვევით, პროდუქტის მონტაჟისა და მოვლა-პატრონობის რეკომენდაციების შეუსრულებლობით, შეერთების წესებით (მოკლე ჩართვის შემთხვევები, რომლებიც ასევე წარმოიქმნება არასათანადო ქსელის ძაბვის ზემოქმედების შედეგად, როგორც თავად პროდუქტზე, ასევე მასთან დაკავშირებულ პროდუქტებზე), პროდუქტის შენახვისა და ტრანსპორტირების შედეგად.
- პროდუქტის ექსპლუატაციის დროს მიღებული მექანიკური დაზიანების ყველა შემთხვევა: ნაკანრები, ბზარები, დეფორმაციები, დარტყმის კვალი, ჩაღრმავებები, ნაოჭები და ა.შ.
- არსებობს მესამე მხარის მიერ მოდიფიკაციის კვალი, არავტორიზებული შეკეთება იმ პირების მიერ, რომლებსაც არ აქვთ უფლებამოსილება განახორციელონ ასეთი სამუშაოები. თუ დეფექტი გამომწვეულია პროდუქტის დიზაინის ან წრედის ცვლილებით, გარე შეერთება მოწყობილობებით, რომლებიც არ არის მოწოდებული მწარმოებლის მიერ, მოწყობილობის გამოყენებით, რომელსაც არ აქვს შესაბამისობის სერტიფიკატი ადგილობრივი კანონმდებლობის შესაბამისად.
- თუ პროდუქტის დეფექტი გამოწვეულია დაუძლეველი ძალის (სტიქიური უბედურებები, ხანძარი, წყალდიდობა, მიწისძვრა, საყოფაცხოვრებო ფაქტორები და მწარმოებლის კონტროლის მიღმა არსებული სხვა სიტუაციები) ან მესამე მხარეების ქმედებით, რომელთა წინასწარ განჭვრეტა მწარმოებელს არ შეუძლო.
- დეფექტი გამომწვეულია პროდუქტში უცხო საგნების, უცხო სხეულების, ნივთიერებების, სითხეების, მწერების ან ცხოველების მოხვედრით, აგრესიული გარემოს ზემოქმედებით, მაღალი ტენიანობით, მაღალი ტემპერატურით, რამაც გამოიწვია პროდუქტის სრული ან ნაწილობრივი გაუმართაობა.
- პროდუქტის იდენტიფიკაცია (სერიული ნომერი) აკლია ან არ ემთხვევა. თუ დაზიანება (დეფექტები) გამომწვეულია მავნე პროგრამული უზრუნველყოფის ზემოქმედებით; პაროლების (კოდების) ინსტალაცია, შეცვლა ან წაშლა, რამაც გამოიწვია პროდუქტის პროგრამულ რესურსებზე წვდომის არარსებობა, მათი გადატვირთვის/აღდგენის შესაძლებლობის გარეშე, პროგრამული უზრუნველყოფის მიწოდების მიერ ამ სერვისის მიწოდების არარსებობის გამო.
- თუ ექსპლუატაციის დეფექტები გამომწვეულია ელექტროენერჯის მიწოდების, საკაბელო, სატელეკომუნიკაციო ქსელების, რადიოსიგნალის სიმძლავრის სტანდარტების ან ტექნიკური რეგულაციების შეუსრულებლობით, მათ შორის რელიეფის მახასიათებლებისა და სხვა მსგავსი გარე ფაქტორების გამო, პროდუქტის საზღვარზე ან ქსელის დაფარვის ზონის გარეთ გამოყენებით.
- თუ დაზიანება გამომწვეულია არასტანდარტული (არაორიგინალი) და/ან დაბალი ხარისხის (დაზიანებული) სახარჯი მასალების, აქსესუარების, სათადარიგო ნაწილების, აკუმულატორების, სხვადასხვა ტიპის შენახვის საშუალებების (მათ შორის CD, DVD, მეხსიერების ბარათების, SIM ბარათების, კარტიჯების) გამოყენებით.
- თუ დეფექტები გამომწვეულია შეუთავსებელი კონტენტის (ზარის მელოდიები, გრაფიკა, ვიდეოები და სხვა ფაილები, Java აპლიკაციები და მსგავსი პროგრამები) მიღებით, ინსტალაციით და გამოყენებით.
- სხვა აღჭურვილობის დაზიანებისთვის, რომლებიც ერთდროულად მუშაობენ კვლევითი ინსტიტუტები ამ პროდუქტით.



aceline