

reoka

მომხმარებლის
სახელმძღვანელო

ხორცსაკეპი მანქანა

RKMG-MD252

ძვირფასო მომხმარებლო!

მადლობას გიხდით ნდობისთვის.

REOKA დიდ მნიშვნელობას ანიჭებს თავისი პროდუქციის ხარისხს და უნიკალურ სტილს, რომელიც საშუალებას გაძლევთ გამოხატოთ თქვენი ინდივიდუალობა. სიამოვნებით გთავაზობთ პროდუქტებს, რომლებიც შექმნილია და დამზადებულია ფუნქციონალურობისა და დიზაინის უმაღლესი სტანდარტების შესაბამისად. თქვენი ტექნიკის გამოყენებამდე, გთხოვთ, ყურადღებით წაიკითხოთ ეს სახელმძღვანელო, რომელიც შეიცავს მნიშვნელოვან ინფორმაციას თქვენი უსაფრთხოების შესახებ და რეკომენდაციებს სათანადო გამოყენებისა და მოვლის შესახებ. REOKA-ს სამზარეულოსა და სახლის ტექნიკით, ყოველი დღე უკეთესი იქნება.

შენზე ვზრუნავ, რეოკა

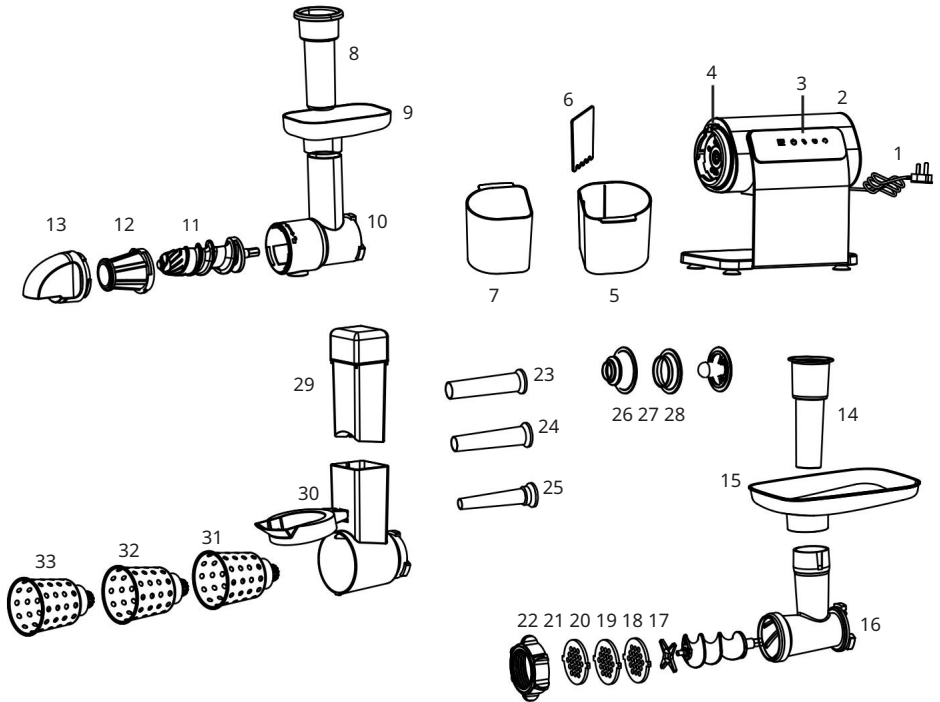
მონყობილობის დანიშნულება

ხორცის საფქვაკი განკუთვნილია ხორცის ან სხვა სახის საკვების დასაფქვადად.

სიფრთხილის ზომები

1. მონყობილობის კვების წყაროსთან შეერთებამდე დარწმუნდით, რომ თქვენი სახლის ელექტრო ქსელის ძაბვა შეესაბამება ტექნიკურ მახასიათებლებს.
2. ელექტროშოკის თავიდან ასაცილებლად, არ ჩაყოთ ძრავის ბლოკი წყალში ან სხვა სითხეებში. განმინდეთ ძრავის ნაწილები ნესტიანი ქსოვილით და გააგრილეთ. გამოყენებამდე მიეცით მათ საშუალება, რომ მთლიანად გაშრეს.
3. პირველი გამოყენების წინ რეკომენდებულია ყველა ნაწილის საფუძვლიანად გარეცხვა. მონყობილობები, რომლებიც საკვებთან კონტაქტში შედიან.
4. არ დაფქვათ ძვლები, თხილი ან სხვა ძალიან მაგარი საკვები ხორცსაკვებ მანქანაში.
5. ფრთხილად იყავით მონყობილობის ბავშვებთან ახლოს გამოყენებისას, ყოველთვის შეინახეთ მონყობილობა ბავშვებისთვის მიუწვდომელ ადგილას.
6. არ გამოიყენოთ მონყობილობა, თუ დენის კაბელი, შტეფსელი ან სხვა ნაწილები დაზიანებულია. მოერიდეთ კაბელის ან შტეფსელის ცხელ ზედაპირებთან კონტაქტს.
7. არ გამოიყენოთ მონყობილობა, თუ შეამჩნევთ რაიმე ხილულ დაზიანებას. ნებისმიერი დაზიანების შემთხვევაში დაუყოვნებლივ დაუკავშირდით ავტორიზებულ სერვის ცენტრს.
იფენდიოკაცია.
8. ყოველთვის გამორთეთ მონყობილობა დენის წყაროდან, როდესაც არ იყენებთ, ნაწილების განმენდამდე, აწყობამდე ან დაშლამდე.
9. მონყობილობის მოძრავი ნაწილების სრულად გაჩერებამდე დაელოდეთ
აფრენა
10. არ ჩაყაროთ ინგრედიენტები საფქვაკის მიმზოდებელში თითები ან სხვა საგნებით. გამოიყენეთ მხოლოდ საჭრელი.
11. სიფრთხილე გამოიჩინეთ პირების გამოყენებისას, განსაკუთრებით მათი ამოღებისას და განმენდის დროს. საჭრელი კიდეები ძალიან ბასრია!
12. გამოიყენეთ მხოლოდ მონყობილობასთან ერთად მონოდებული აქსესუარები. მწარმოებლის მიერ არ რეკომენდებული ნებისმიერი სხვა აქსესუარის გამოყენებამ შეიძლება საფრთხე შეუქმნას სიცოცხლეს და ჯანმრთელობას და გაუქმოს თქვენი უფლება უფასო საგარანტიო მომსახურებაზე.
13. დარწმუნდით, რომ კვების კაბელი ზედაპირის კიდეზე არ არის ჩამოკიდებული (მაგ. ზომები, ცხრილი).
14. არ გამოიყენოთ მონყობილობა გარეთ.
15. როდესაც მონყობილობა ჩართულია, არ ჩაყოთ თითები ლითონის ბარბანში.
16. პირის დაყენების შემდეგ არ ჩართოთ ცარიელი მონყობილობა.
17. მონყობილობა არ არის განკუთვნილი ბავშვების ან შეზღუდული ფიზიკური, სენსორული ან გონებრივი შესაძლებლობების მქონე პირების მიერ გამოყენებად, თუ მათ არ აქვთ ზედამხედველობა ან არ აქვთ ინსტრუქცია მათი უსაფრთხოების შესახებ. არ მისცეთ ბავშვებს მონყობილობით თამაშის უფლება.
18. არ დატოვოთ მონყობილობა ჩართული უყურადღებოდ.
19. გადახურების თავიდან ასაცილებლად, მაქსიმალური უწყვეტი მუშაობის ციკლი არ უნდა აღემატებოდეს 10 წუთს. მუშაობის ციკლებს შორის მონყობილობას 20-30 წუთის განმავლობაში გააგრილეთ.
20. მონყობილობა განკუთვნილია მხოლოდ საყოფაცხოვრებო მოხმარებისთვის.

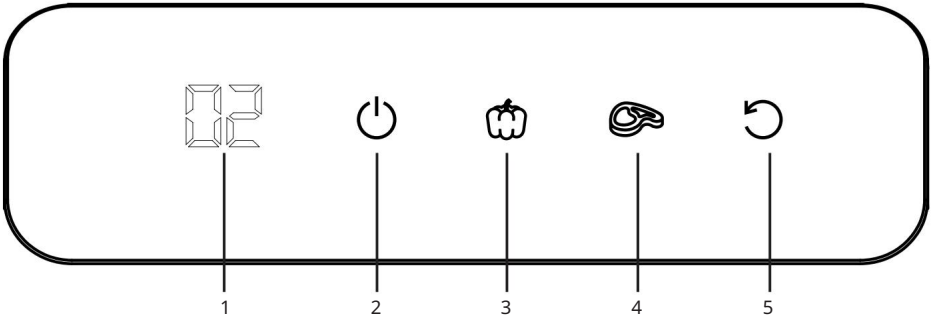
მონყობილობის დიაგრამა



1. კვების კაბელი შტეფსელით.
2. ძრავის ბლოკი. 3. მართვის პანელი. 4. საკეტი რგოლი. 5. წვენის კონტეინერი. 6. ფილტრის ტიხრი. 7. რბილობის კონტეინერი.
8. წვენსაწურის საქაჩი.
9. წვენსაწურის ჩატვირთვა. 10. წვენსაწურის ნაწილის ჩატვირთვა.
11. წვენსაწურის შვეკი.
12. ფილტრის ბადე.
13. წვენსაწურის ონკანი.
14. ხორცსაკეპის ბიძგი. 15. ხორცსაკეპის ჩატვირთვის ღარი. 16. ხორცსაკეპის ჩატვირთვის ნაწილი. 17. ხორცსაკეპის შვეკი.

18. დანები.
19. დაფული ხორცის დისკი 3 მმ ნახვრეტებით.
20. დაფული ხორცის დისკი 5 მმ ნახვრეტებით.
21. დაფული ხორცის დისკი 8 მმ ნახვრეტებით.
22. სამაგრი ხრამუნა. 23. ძეხვის საქშენი (დიდი). 24. ძეხვის საქშენი (საშუალო). 25. ძეხვის საქშენი (პატარა). 26. ძეხვის საქშენის დამჭერი. 27. კებეს საქშენი 1. 28. კებეს საქშენი 2.
29. ბოსტნეულის საჭრელის დამჭერი.
30. ბოსტნეულის საჭრელის კორპუსი. 31. ბოსტნეულის საჭრელი ბარაბანი (საშუალო). 32. ბოსტნეულის საჭრელი ბარაბანი დაჭრისთვის. 33. ბოსტნეულის საჭრელი ბარაბანი (წვრილი).

საკონტროლო პანელი



1. სიჩქარის ინდიკატორი:

2.00 — მონყობილობა ლოდინის რეჟიმშია;

3. 01 — სიჩქარე 1 (წვნიანი — 170-190 ბრ/წთ; ხორცსაკეპი — 190-210 ბრ/წთ);

4. 02 — სიჩქარე 2 (წვნიანი — 250-270 ბრ/წთ; ხორცსაკეპი — 250-270 ბრ/წთ).

5. ჩართვის ღილაკი. ამ ღილაკზე დაჭერის შემდეგ ყველა ღილაკი აინთება და ეკრანზე გამოჩნდება „00“. თუ ჩართვის შემდეგ 30 წამის განმავლობაში არანაირი ქმედება არ განხორციელდება, მონყობილობა გადავა ლოდინის რეჟიმში.

6. წვენსაწურის რეჟიმის ღილაკი. ერთხელ დააჭირეთ ღილაკს, ეკრანზე გამოჩნდება „01“. კიდევ ერთხელ დააჭირეთ ღილაკს, ეკრანზე გამოჩნდება „02“. მესამედ დააჭირეთ ღილაკს, ეკრანზე გამოჩნდება „00“ და მონყობილობა გადავა ლოდინის რეჟიმში.

7. ხორცსაკეპის რეჟიმის ღილაკი. ერთხელ დააჭირეთ ღილაკს, ეკრანზე გამოჩნდება „01“. კიდევ ერთხელ დააჭირეთ ღილაკს, ეკრანზე გამოჩნდება „02“. მესამედ დააჭირეთ ღილაკს, ეკრანზე გამოჩნდება „00“ და მონყობილობა გადავა ლოდინის რეჟიმში.

8. უკუქცევის ღილაკი. უკუქცევის გასააქტიურებლად დააჭირეთ ღილაკს ერთხელ. ეკრანზე გამოჩნდება „RR“, უკუქცევის ღილაკი აინთება და ყველა სხვა ღილაკი, ჩართვის ღილაკის გარდა, გაითიშება. უკუქცევის რეჟიმი 2 წამს გრძელდება.

მა შემდეგ, რაც მონყობილობა ქსელთან დაკავშირდება, გაისმის ხმოვანი სიგნალი და ყველა ღილაკი ამოქმედდება. აინთება და ჩაქრება, ჩართვის ღილაკი დაიწყებს ციმციმს.

ყველა რეჟიმს აქვს ბუფერული სტარტი (ბრუნვის სიჩქარის გლუვი ზრდა). ბუფერის დანყების დრო 2 წამია.

მონყობილობა აღჭურვილია გადატვირთვისგან დაცვის ფუნქციით. როდესაც დენი 3.2 ა-მდე გაიზრდება, მონყობილობა ავტომატურად წყვეტს მუშაობას და ეკრანზე გამოჩნდება "E1". ამ შემთხვევაში, მუშაობის აღდგენის ორი გზა არსებობს:

დააჭირეთ უკულმა გადართვის ღილაკს, რათა შნეკი საპირისპირო მიმართულებით შემობრუნდეს და გაჭედილი საკვები გაათავისუფლოს, შემდეგ დააჭირეთ არჩეული რეჟიმის ღილაკს და განაგრძეთ მუშაობა.

მონყობილობის გამოსართავად დააჭირეთ ჩართვის ღილაკს, შემდეგ კი მონყობილობის ჩასართავად კვლავ დააჭირეთ ჩართვის ღილაკს.

ტექნიკური სპეციფიკაციები

მოდელი: RKMG-MD252.

ბრენდი: REOKA. ნომინალური

სიმძლავრე: 600 ვატი.

მაქსიმალური სიმძლავრე: 2500 ვატამდე.

ქსელის ძაბვა: 220-240 ვ, 50 ჰც. სიმძლავრე: 2.5 კვ/

წი-მდე. სიჩქარეების რაოდენობა: 4.

ელექტროშოკისგან დაცვის კლასი: I.

კვების კაბელის მიმაგრების ტიპი: Y. კორპუსის მასალა: ლითონი. შიდა

გადაცემათა კოლოფის მასალა: ლითონი. უკუ

ფუნქცია. გამოყენება: საყოფაცხოვრებო.

აღჭურვილობა

ძრავის ბლოკი.

წვენსაწერი.

წვენისა და რბილობის კონტეინერები.

წვენსაწერის შნეკი.

ფილტრის ტიხრი. ფილტრის ბადე.

წვენსაწერის თავსახური.

ბოსტნეულის საჭრელი. ბოსტნეულის

საჭრელი ბარაბანი (3

ცალი). ხორცის საფქვავის დანა (2 ცალი).

ხორცის საფქვავის შნეკი.

პერფორირებული დისკი (3

ცალი). ბიძგი (3 ცალი). ძეხვის სამაგრი (3

ცალი). ძეხვის სამაგრი

დამჭერი. კების სამაგრი. ჩატვირთვის

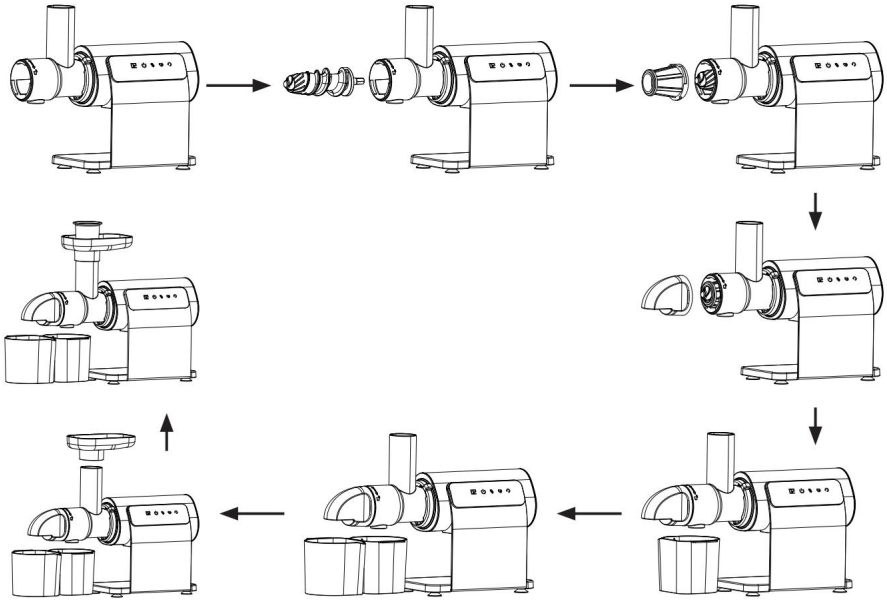
ღარი (2 ცალი). დამაგრების ხრახნი. სილიკონის

საწმენდი პერფორირებული

დისკებისთვის. გამოყენების ინსტრუქცია.

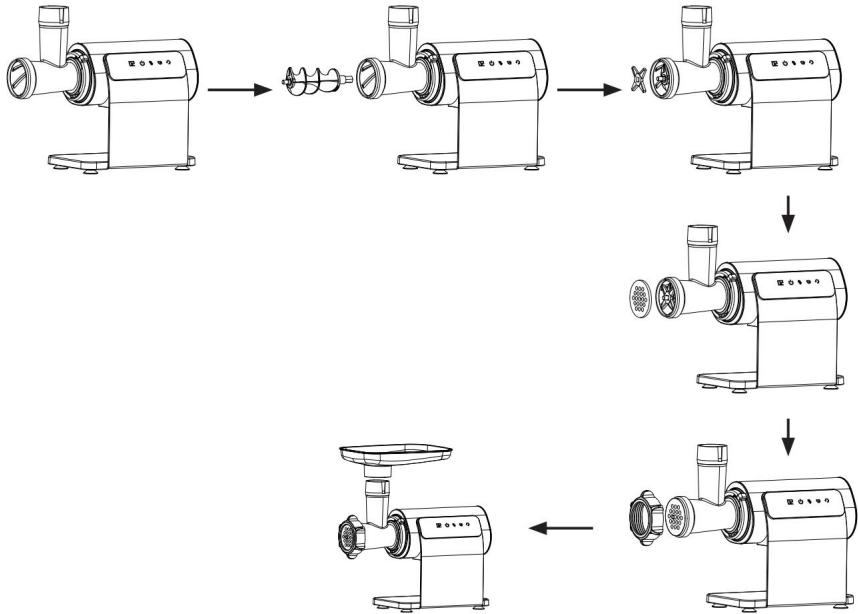
ასამბლეა

წვენსანური



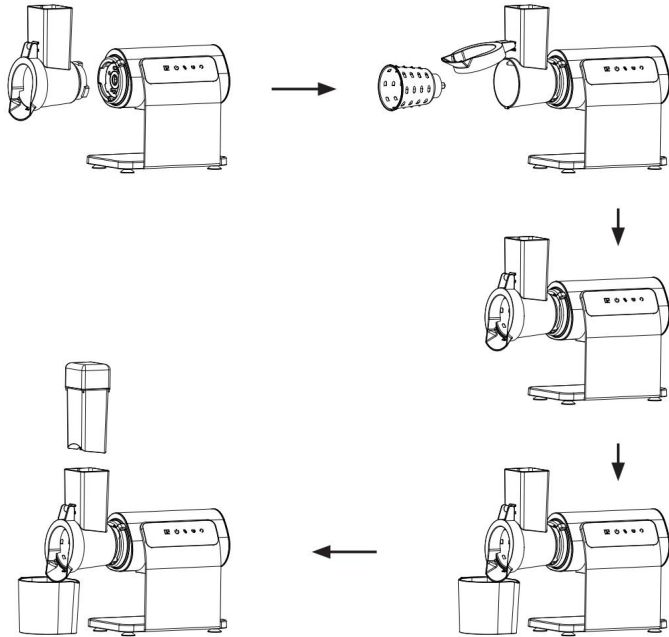
1. წვენსანურის ჩასატვირთი ნაწილი მოათავსეთ ძრავის შესაბამის ჭრილში, შესაკრავები სამკუთხა ნიშნულებთან გაასწორეთ და საათის ისრის საწინააღმდეგო მიმართულებით მოატრიალეთ, სანამ დამახასიათებელ დანკაპუნებას არ გაიგონებთ.
2. ჩადეთ ხრახნი წვენსანურის ჩატვირთვის განყოფილებაში, ჯერ გრძელი ბოლოთი, სანამ არ გაჩერდება. ფრთხილად მოატრიალეთ ის, რათა დარწმუნდეთ, რომ ძრავის კორპუსს ეხება.
3. ფილტრის ბადე ჩადეთ წვენსანურის ჩამტვირთავ ბარაბანში, ფართო ბოლოთი წინ. დაამაგრეთ ღარებში.
4. ჩადეთ წვენსანურის თავსახური ჩატვირთვის ნაწილში, სამაგრების გასწორებით, და დასაბლოკად მოატრიალეთ საათის ისრის საწინააღმდეგო მიმართულებით.
5. წვენის კონტეინერი ძრავის გვერდით ისე მოათავსეთ, რომ ჩატვირთვის განყოფილებაში არსებული ნახვრეტის ქვეშ იყოს განთავსებული. ქაფის წვენი მოხვედრის თავიდან ასაცილებლად, წინასწარ კონტეინერში ფილტრის დეფლექტორი დამონტაჟეთ.
6. რბილობის კონტეინერი წვენის კონტეინერის გვერდით მოათავსეთ ისე, რომ ის წვენსანურის თავსახურში არსებული ხვრელის ქვეშ მდებარეობდ.
7. ჩატვირთვის ღარი მოათავსეთ წვენსანურის ჩატვირთვის მიღზე.
8. დარწმუნდით, რომ ჩამრთველი გამორთულ მდგომარეობაშია და შეაერთეთ მოწყობილობა კვების წყაროსთან.

ხორცის საფქვაკი



1. ხორცსაკეპის ჩასატვირთი ნაწილი ჩადეთ ძრავის შესაბამის ჭრილში, შესაკრავები სამკუთხა ნიშნულებთან გაასწორეთ და საათის ისრის საწინააღმდეგო მიმართულებით მოატრიალეთ, სანამ დამახასიათებელ დაწკაპუნებას არ გაიგონებთ.
2. ჩადეთ ხრახნი საფქვაკის ჩამტვირთავ ბარაბანში, ჯერ გრძელი ბოლოთი, სანამ არ გაჩერდება. ფრთხილად მოატრიალეთ ის, რათა დარწმუნდეთ, რომ ძრავის ბლოკის საშაგრს ეხება.
3. მოათავსეთ პირი შნეკის ლილვზე.
4. დანის შემდეგ, მიამაგრეთ დაფუქლი ხორცის დისკი.
5. დისკი ერთი ხელით დაიჭირეთ და ყველაფერი დააფიქსირეთ საკეტი თხილით. არ მოუჭიროთ. ძალიან ძლიერად მოხარეთ.
6. ჩასატვირთი უკრა მოათავსეთ ხორცსაკეპის ჩასატვირთ მილზე.
7. დარწმუნდით, რომ ჩამრთველი გამორთულ მდგომარეობაშია და შეაერთეთ მონყობილობა კვების წყაროსთან.

ბოსტნეულის საჭრელი



1. ბოსტნეულის საჭრელის კორპუსი მოათავსეთ ძრავის შესაბამის ჭრილობში, შესაკრავები სამკუთხა ნიშნულებთან გაასწორეთ და საათის ისრის საწინააღმდეგო მიმართულებით მოატრიალეთ, სანამ დამახასიათებელ დანკაპუნებას არ გაიგონებთ.
2. სასურველი ბარაბანი ბოსტნეულის საჭრელის კორპუსში ჩადეთ სანამ არ გაჩერდება. ფრთხილად მოატრიალეთ ის, რათა დარწმუნდეთ, რომ ძრავის ბლოკის სამაგრში მოერგება.
3. დააჭირეთ წინა კორპუსის საფარს და დაამაგრეთ იგი.
4. ბოსტნეულის საჭრელის კორპუსის ქვეშ მოათავსეთ კონტეინერი.
5. დარწმუნდით, რომ ჩამრთველი გამორთულ მდგომარეობაშია და შეაერთეთ მოწყობილობა კვების წყაროსთან.

ოპერაციული ინსტრუქციები

შენიშვნები:

მონყობილობა აღჭურვილია დამცავი ჩიპებით, რომლებიც საშუალებას აძლევს მას ავტომატურად გამოირთოს მუშაობის ყოველი 20 წუთის შემდეგ. გამორთვის შემდეგ, გააგრძელეთ 20-30 წუთით, სანამ ხელახლა ჩართავთ, რათა გაზარდოთ პროდუქტის სიცოცხლის ხანგრძლივობა.

თუ მონყობილობა ავტომატური გამორთვის შემდეგ არ ჩაირთვება, ამოიღეთ გადმონერული პროდუქტები და სცადეთ ხელახლა.

მონყობილობის პირველად გამოყენებამდე, საფუძვლიანად განმინდეთ ყველა ნაწილი, რომელიც საკვებთან კონტაქტში შედის.

მოამზადეთ ინგრედიენტები. გარეცხეთ და დაჭერით იმდენად პატარა ნაჭრებად, რომ საკვების მილში მოთავსდეს.

ყურადღება:

მონყობილობის მუშაობის დრო არ უნდა აღემატებოდეს 10 წუთს.

ელექტროშოკისა და ხანძრის თავიდან ასაცილებლად, არ შეეხოთ მართვის პანელს. სველი ხელებით, როდესაც მონყობილობა რობეტშია შეერთებული.

წვენსაწური

ყურადღება:

ხილსა და ბოსტნეულს მოამორეთ მაგარი ბირთვი, თესლი, კანი და ა.შ.

წვენსაწური არ არის განკუთვნილი ბოსტნეულის, კენკრის ან მაგარი ხილისთვის. გამოწურეთ წვენი მხოლოდ რბილი კანითა და რბილობით სავსე ბოსტნეულისა და ხილისგან.

ციტრუსის ხილს წვენი არ გამოწურეთ.

1. დააჭირეთ ჩართვის ღილაკს. შემდეგ კი წვენსაწურის რეჟიმის ღილაკს. მე-2 სიჩქარეზე გადასასვლელად კვლავ დააჭირეთ წვენსაწურის რეჟიმის ღილაკს.
2. უკან გადართვის გასააქტიურებლად დააჭირეთ უკან გადართვის ღილაკს.
3. მოათავსეთ მომზადებული საკვები ჩასატვირთ ხვრელში და დააჭირეთ ისინი დამჭერის დახმარებით.
4. დასრულების შემდეგ, თუ რობეტიდან წვენი არ გამოდის, გამორთეთ მონყობილობა და გამორთეთ დენი. გამონურული წვენი რაც შეიძლება სწრაფად უნდა მიირთვათ, რადგან ჰაერზე ხანგრძლივი ყოფნა მის გემოს და საკვების ნივთიერებების კონცენტრაციას აუარესებს.

ხორცის საფეკავი

შენიშვნები:

გაყინული ხორცი არ დაფქვათ! დაფქული ხორცის მომზადებამდე ხორცი უნდა გაალღვოთ.

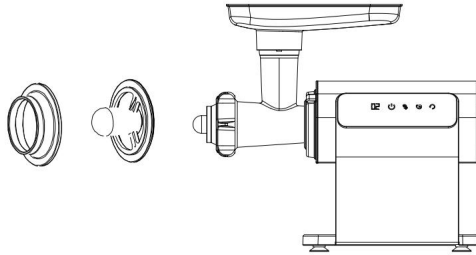
ძვლების, მყესების, მაგარი ხრტილების და ა.შ. მოშორება.

1. დააჭირეთ ჩართვის ღილაკს, შემდეგ კი დაფქვის რეჟიმის ღილაკს. მე-2 სიჩქარეზე გადასასვლელად კვლავ დააჭირეთ დაფქვის რეჟიმის ღილაკს.
2. უკან გადართვის გასააქტიურებლად დააჭირეთ უკან გადართვის ღილაკს.
3. მოათავსეთ მომზადებული საკვები ჩასატვირთ ხვრელში და დააჭირეთ ისინი დამჭერის დახმარებით.

ქაბბის დამზადება

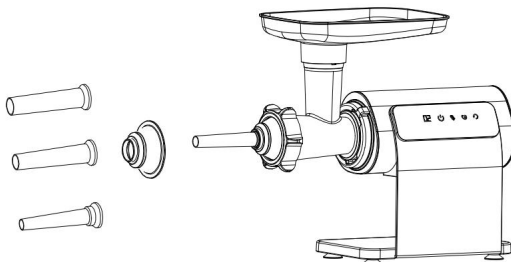
ქაბბი აღმოსავლური სამზარეულოს ტრადიციული ხორცის კერძია. ქაბბი ასევე ცნობილია, როგორც ხორცის ღვებელები, ძეხვეული ან კატლეთი.

1. მოამზადეთ დაფქული ხორცი.
2. მოხსენით დამჭერი ხრაშუნა და დაამონტაჟეთ კეების სამაგრი 2 და 1. დაამაგრეთ ყველა საკეტი კაკალით.
3. დაფქული ხორცი მოათავსეთ ჩასატვირთ უჯრაზე.
4. ჩართეთ მონყობილობა.



ძეხვეულის მომზადება

1. მოამზადეთ დაფქული ხორცი.
2. მოხსენით სამაგრი თხილი და დაამონტაჟეთ ძეხვის სამაგრი და დამჭერი მიმაგრებები. ყველაფერი დააფიქსირეთ საკეტი თხილით.
3. სველი ძეხვის გარსი წვერზე დააფარეთ და ბოლო შეკარით კვანძი.
4. დაფქული ხორცი მოათავსეთ ჩასატვირთ უჯრაზე.
5. ჩართეთ მონყობილობა.
6. ნაზად დააჭირეთ სახელურს, რათა დაფქული ხორცი ჩატვირთვის განყოფილებაში მოათავსოთ.
7. ნელა მოხსენით გარსი ძეხვის შემავსებლისგან, სანამ ბოლომდე არ შეივსება.
8. შეკუმშეთ და დაატრიალეთ კორპუსი, შერჩეული ინტერვალის შენარჩუნებით.
9. სამუშაოს დასრულების შემდეგ, გამორთეთ მონყობილობა, თუ რობეტიდან რაიმე გამონადენია. თუ წვენი არ გადმოიღვრება, გამორთეთ დენი.



ბოსტნეულის საჭრელი

შენიშვნა: მოაშორეთ ნებისმიერი მაგარი ბირთვი, თესლი, კანი და ა.შ.

1. დააჭირეთ ჩართვის ღილაკს, შემდეგ კი დაფქვის რეჟიმის ღილაკს. მე-2 სიჩქარეზე გადასასვლელად კვლავ დააჭირეთ დაფქვის რეჟიმის ღილაკს.
2. უკან გადართვის გასააქტიურებლად დააჭირეთ უკან გადართვის ღილაკს.
3. მოათავსეთ მომზადებული საკვები ჩასატვირთ ხვრელში და დააჭირეთ ისინი დამჭერის დახმარებით.
4. დასრულების შემდეგ, გამორთეთ მოწყობილობა, თუ როზეტიდან წვენი არ გამოდის და გამორთეთ დენი.

გაფრთხილება: არ ამოიღოთ ბარაბანი მანამ, სანამ ბრუნვა სრულად არ შეჩერდება.

ხილისა და ბოსტნეულის შერჩევა

1. აირჩიეთ ახალი ხილი და ბოსტნეული, რომელიც მტვრულ წვენს შეიცავს. გადამუშავებისთვის შესაფერისია შემდეგი ხილი: ანანასი, ჭარხალი, ნიახური, ვაშლი, კიტრი, ისპანახი, ნესვი, პომიდორი, ყურძენი და ა.შ.
2. ხილსა და ბოსტნეულს მოაშორეთ სქელი კანი. 3. ვაშლისგან მიღებული წვენის კონცენტრაცია დამოკიდებულია არჩეულ ვაშლის ჯიშზე. უფრო წვნიანი ვაშლისგან მიღებული წვენი ნაკლებად სქელია, ამიტომ სასურველი კონცენტრაციის მიხედვით აირჩიეთ შესაბამისი ვაშლის ჯიშ.

წვენი.

4. ახლად გამოწურული ვაშლის წვენი ძალიან სწრაფად იჟანგება; ამ პროცესის შეწყვეტა შესაძლებელია მასში ლიმონის წვენის წვეთის დამატებით.

დასუფთავება და მოვლა

1. გაწმენდის წინ გამორთეთ ხორცსაკეპი მანქანა და გამორთეთ დენის წყაროდან.
2. მოწყობილობიდან ამოიღეთ ყველა ნაწილი.
3. გარეცხეთ ნაწილები საპნის წყალში ან ჭურჭლის სარეცხ მანქანაში. განმინდეთ ხორცის საფქვაკი გამოყენებისთანავე.
4. არ ჩაყოთ ძრავის ბლოკი წყალში და არ გარეცხოთ ჭურჭლის სარეცხ მანქანაში. განმინდეთ ძრავის ბლოკი ოდნავ ნესტიანი ქსოვილით.
5. ნაწილები სუფთა, თბილ წყალში გარეცხეთ და დაუყოვნებლივ გააშრეთ.
6. მოწყობილობის კორპუსი ნესტიანი ქსოვილით განმინდეთ.
7. შენახვამდე დარწმუნდით, რომ მოწყობილობა და ყველა ნაწილი სრულიად მშრალია.

შესაძლო პრობლემები და მათი გადაწყვეტილებები

პრობლემა	მიზეზი	გადაწყვეტა
მონყობილობა არ მუშაობს. დენი არ არის.		დარწმუნდით, რომ მონყობილობა დაკავშირებულია დენის წყაროსთან და დენის წყაროში დაბჯა.
სპეციფიკური სუნი პირველად ჩართვისას	მონყობილობა ახალია	ეს ნორმალური და უვნებელი მოვლენაა. სუნი რამდენიმე გამოყენების შემდეგ უნდა გაქრეს.
უეცარი გაჩერება მუშაობის დროს	ძალიან დაბალი დაბჯა	შემოწმეთ, ხომ არ არის დაბჯა ძალიან დაბალი
	ჩატვირთული პროდუქტების ჭარბი რაოდენობა	გამორთეთ დენი და მოაშორეთ ზედმეტი საკვები
	უწყვეტი მუშაობის დრო 10 წუთზე მეტი იყო	მონყობილობას 20-30 წუთის განმავლობაში გაგრძელების საშუალება მიეცით.
მონყობილობა მუშაობის დროს ხმამაღალ ხმაურს გამოსცემს.	მონყობილობა არასწორად არის აწყობილი	გამორთეთ მონყობილობა და ხელახლა ააწყვეთ იგი აწყობის განყოფილებაში მოცემული ინსტრუქციის შესაბამისად.
	ძრავის ბლოკის გაუმართაობა	დაუკავშირდით ავტორიზებულ სერვის ცენტრს

მონტაჟის, შენახვის, ტრანსპორტირების, გაყიდვისა და განადგურების წესები და პირობები

მონყობილობის დაყენების წესები და პირობები აღწერილია ამ დოკუმენტაციის „ანყობის“ განყოფილებაში. ოპერაციული სახელმძღვანელოები.

მონყობილობა უნდა ინახებოდეს შეფუთვაში, მწარმოებლისა და მომხმარებლის საკუთრებაში არსებულ გამობარ შენობაში, 5°C-დან 40°C-მდე ჰაერის ტემპერატურაზე და არაუმეტეს 80%-იანი ფარდობითი ტენიანობის პირობებში. შენობა არ უნდა შეიცავდეს კოროზიის გამომწვევ აგრესიულ მინარევებს (მჟავა ორთქლი, ტუტები).

მონყობილობა უნდა გადაიტანოს მშრალ გარემოში.

მონყობილობას სჭირდება ფრთხილად მოპყრობა, დაიცავით იგი მტერისგან, ჭუჭყისგან, დარტყმებისგან, ტენიანობისგან, ხანძრისგან და ა.შ.

მონყობილობა უნდა გაიყიდოს ადგილობრივი კანონმდებლობის შესაბამისად. ნომინაცია.

ამ პროდუქტის ექსპლუატაციის ვადის ამონურვის შემდეგ, არ გადააგდოთ იგი ჩვეულებრივ საყოფაცხოვრებო ნარჩენებთან ერთად. ამის ნაცვლად, გადაეცით იგი შესაბამის შეგროვების პუნქტს ელექტრო და ელექტრონული მონყობილობების გადამუშავებისთვის, ფედერალური, შტატის ან ადგილობრივი კანონმდებლობის შესაბამისად სათანადო განადგურების მიზნით. ამ პროდუქტის სწორად განადგურებით, თქვენ ხელს შეუწყობთ ბუნებრივი რესურსების შენარჩუნებას და თავიდან აიცილებთ გარემოსა და ადამიანის ჯანმრთელობისთვის პოტენციურ ზიანს, რაც შეიძლება გამოწვეული იყოს ნარჩენების არასათანადო დამუშავებით. ამ პროდუქტის შეგროვების პუნქტისა და გადამუშავების შესახებ დამატებითი ინფორმაციისთვის, გთხოვთ, დაუკავშირდეთ თქვენს ადგილობრივ საქალაქო ოფისს ან საყოფაცხოვრებო ნარჩენების გადამუშავების სამსახურს.

თუ მონყობილობის გაუმართაობას აღმოაჩნთ, გთხოვთ, დაუყოვნებლივ დაუკავშირდეთ ავტორიზებულ სერვის ცენტრს ან გადააგდოთ მონყობილობა.

გარანტიის ვალდებულებები

მწარმოებელი გარანტიას იძლევა მონყობილობის შეუფერხებელ მუშაობაზე მთელი საგარანტიო პერიოდის განმავლობაში, ასევე მასალისა და დამზადების დეფექტების არარსებობაზე. საგარანტიო პერიოდი იწყება შეძენის დღიდან და ვრცელდება მხოლოდ ახალ პროდუქტებზე. საგარანტიო მომსახურება მოიცავს იმ კომპონენტების უფასო შეკეთებას ან შეცვლას, რომლებიც გარანტიის პერიოდში მომხმარებლის ბრალის გარეშე გაფუჭდა, იმ პირობით, რომ პროდუქტი გამოყენებული იქნება მომხმარებლის ინსტრუქციის შესაბამისად. კომპონენტების შეკეთება ან შეცვლა ხორციელდება ავტორიზებულ სერვის ცენტრებში.

გარანტიის პერიოდი: 36 თვე.

მომსახურების ვადა: 48 თვე.

სერვის ცენტრების მიმდინარე სია ხელმისაწვდომია შემდეგ ბმულზე: www.dns-shop.ru/service-center

დამატებითი ინფორმაცია

მწარმოებელი: Foshan Toc Electrical Appliance Co., Ltd.

3F, No.9 Chaoguang Road, Gaoli, Ronggui, Shunde, Foshan, Guangdong, ჩინეთი.

მწარმოებელი: Foshan Tok Electrical Equipment Co., Ltd.

3F, Chaoguang გზატკეცილი No.9, Gaoli, Ronggui, Shunde, Foshan, Guangdong, ჩინეთი.

დამზადებულია ჩინეთში.

იმპორტიორი რუსეთში / მწარმოებლის უფლებამოსილი წარმომადგენელი: შპს „ატლასი“.
690068, რუსეთი, პრიმორსკის ტერიტორია, ვლადივოსტოკი, ვლადივოსტოკის გამზირის 100
წლისთავი, შენობა 155, შენობა 3, ოფისი 5.

ელექტრონული ფოსტის მისამართი: atlas.llc@ya.ru

პროდუქტი შეესაბამება საბაჟო კავშირის ტექნიკური რეგლამენტის მოთხოვნებს:

TR CU 004/2011 „დაბალი ძაბვის აღჭურვილობის უსაფრთხოების შესახებ“;

TR CU 020/2011 „ტექნიკური აღჭურვილობის ელექტრომაგნიტური თავსებადობა“.

პროდუქტი შეესაბამება ევრაზიის ეკონომიკური კავშირის ტექნიკური რეგლამენტის TR EAEU 037/2016 მოთხოვნებს
„ელექტრო და რადიოელექტრონულ პროდუქტებში საშიში ნივთიერებების გამოყენების შეზღუდვის შესახებ“.

სპეციფიკაციები, პროდუქტის ინფორმაცია და გარეგნობა შეიძლება შეიცვალოს
მომხმარებლისთვის წინასწარი შეტყობინების გარეშე, ჩვენი პროდუქტის ხარისხის
გაუმჯობესების მიზნით.



წარმოებული პროდუქტი (mm.yyyy) / Taur zhasalghan kyini (aa.zhzhzh): _____

მხელი 2

