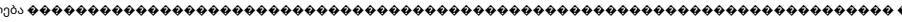



მომხმარებლის სახელმძღვანელო

მონიტორი
DF22N2S

DEXP

მონყოილობის შინაარსი


დანიშნულება  ...4


სიფრთხილის ზომები  ...4

ანყო და განთავსება  ...5 მონიტორის განთავსება



ანყო 

სპეციფიკაციები  ...


მონყოილობის დიაგრამა  ...

ოპერაცია  ...

მონიტორი 

მოვლა და ტექნიკური მომსახურება  ...

შესაძლო პრობლემები და მათი გადაჭრის გზები...

მონტაჟის, შენახვის, ტრანსპორტირების (ტრანსპორტირების), გაყიდვისა და განადგურების წესები და პირობები  ...

დამატებითი ინფორმაცია  ...

ძვირფასო მომხმარებელო!

გმადლობთ, რომ ირჩევთ ჩვენს პროდუქტებს.

სიამოვნებით შემოგთავაზებთ პროდუქტებსა და მოწყობილობებს, რომლებიც შექმნილია და დამზადებულია ხარისხის, ფუნქციონალურობისა და დიზაინის უმაღლესი სტანდარტების შესაბამისად. გამოყენებამდე, გთხოვთ, ყურადღებით წაიკითხოთ ეს სახელმძღვანელო, რადგან ის შეიცავს მნიშვნელოვან ინფორმაციას თქვენი უსაფრთხოების შესახებ, ასევე რეკომენდაციებს სათანადო გამოყენებისა და მოვლის შესახებ.

გთხოვთ, შეინახეთ ეს სახელმძღვანელო უსაფრთხო ადგილას და გამოიყენოთ იგი, როგორც საცნობარო ინფორმაცია პროდუქტის მომავალი გამოყენებისთვის.

მოწყობილობის დანიშნულება

მონიტორი არის მოწყობილობა, რომელიც შექმნილია ინფორმაციის წინა მხრიდან ვიზუალიზაციისთვის. ძილის კომპიუტერი.

სიფრთხილის ზომები

- გამოიყენეთ მხოლოდ შესაბამისი ტიპის დენის წყარო. მონიტორის დენის წყაროსთან შეერთებამდე დარწმუნდით, რომ დენის წყარო ემთხვევა ტექნიკურ სპეციფიკაციებში მითითებულს.
- მონიტორი მხოლოდ ბრტყელ და სტაბილურ ზედაპირზე მოათავსეთ.
- მოერიდეთ მონიტორის გამოყენებას მაგნიტური ველის გამომშუავებელ მოწყობილობებთან ახლოს (მაგ. ელექტროძრავები, ტელევიზორები და ა.შ.).
- ვიდრე კაბელებს ან კვების კაბელებს არ დადოთ მძიმე საგნები და არ დააწვეთ ისინი სხვა ნეგატიურ ფიზიკურ ზემოქმედებას (მოჭერა, გაჭრა, დაგრეხვა და ა.შ.). არ გაატაროთ კაბელები ისეთ ადგილას, სადაც მათ შეიძლება შემთხვევით შეეხონ ადამიანები ან ცხოველები.
- არ შეეხოთ მოწყობილობის კვების კაბელს სველი ხელებით.
- მონიტორის დამონტაჟების ადგილი ისე უნდა შეირჩეს, რომ თავიდან აიცილოს მის ეკრანზე ანარეკლებისა და სიკაშკაშის გამოჩენა.
- მოწყობილობის ვენტილაციის ღიობები არ უნდა დაიბლოკოს და უცხო საგნები მის კორპუსში არ უნდა მოხვდეს.
- დაზიანების თავიდან ასაცილებლად, არ დაუშვათ მოწყობილობის ნესტი, მტვერი ან ექსტრემალური ტემპერატურა.
- განმედიან ან ხანგრძლივი შენახვის წინ ყოველთვის გამორთეთ მოწყობილობა დენის წყაროდან. გამოიყენებლობა.
- გამართობის შემთხვევაში დაუყოვნებლივ გამორთეთ მოწყობილობა დენის წყაროდან. არ ჩართოთ მოწყობილობა, თუ მას ხილული დაზიანება აქვს ან თუ კვების კაბელი დაზიანებულია. დაუკავშირდით ავტორიზებულ სერვის ცენტრს.
- თუ შეამჩნევთ უცნაურ ხმებს ან სუნს, დაუყოვნებლივ გამორთეთ მონიტორი და დაუკავშირდით ავტორიზებულ სერვის ცენტრს.
- არ სცადოთ მოწყობილობის დამოუკიდებლად დაშლა. ნებისმიერი მომსახურება უნდა განხორციელდეს მხოლოდ კვალიფიციური პერსონალის მიერ ავტორიზებულ სერვის ცენტრში.
- მონიტორის საფარი ან უკანა მხარე არ მოხსნათ. ამან შეიძლება გამოიწვიოს ელექტროშოკი ან ხანძარი. შიდა ნაწილები

მომხმარებლის მიერ მომსახურება არ არის შესაძლებელი. მომსახურება მხოლოდ კვალიფიციურმა ავტოტექნიკოსებმა უნდა შეასრულონ.
ლიცენზირებული სერვის ცენტრი.

- მოწყობილობა არ არის განკუთვნილი კომერციული გამოყენებისთვის.
- მოწყობილობა არ არის განკუთვნილი ბავშვების ან შებლუდული ფიზიკური, სენსორული ან გონებრივი შესაძლებლობების მქონე პირებისთვის გამოსაყენებლად, გარდა იმ შემთხვევებისა, როდესაც ისინი იმყოფებიან მათი უსაფრთხოებისთვის პასუხისმგებელი სხვა პირების კონტროლის ქვეშ.
- არ მისცეთ ბავშვებს მოწყობილობით თამაშის უფლება.

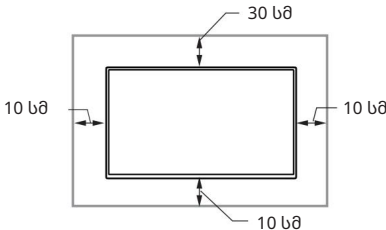
ანყობა და განთავსება

მონიტორის განთავსება

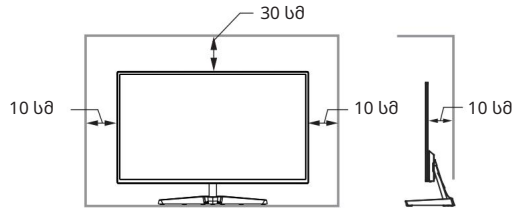
- მოწყობილობა მთავრად მზის პირდაპირ სხივებს.
- მონიტორი კარგად ვენტილირებად ადგილას მოათავსეთ.
- მონიტორზე მძიმე საგნები არ დადოთ.
- მონიტორი დაამონტაჟეთ მშრალ და მტვრისგან თავისუფალ ადგილას.
- არ დაამონტაჟოთ მოწყობილობა მაგნიტური ველის წყაროებთან ახლოს (აუდიო-სისტემები, ტელევიზორები და ა.შ.).

გთხოვთ გაითვალისწინოთ: ყველა სურათი მხოლოდ საილუსტრაციო მიზნებისთვისაა და შეიძლება განსხვავდებოდეს მოწყობილობის რეალური სურათისგან.

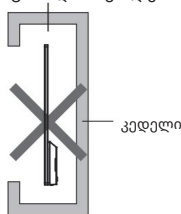
მონიტორის კედელზე დამონტაჟება



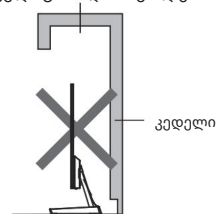
მონიტორის რეგულირებად სადგამზე განთავსება



ჰერის ცირკულაციის დაბრკოლება



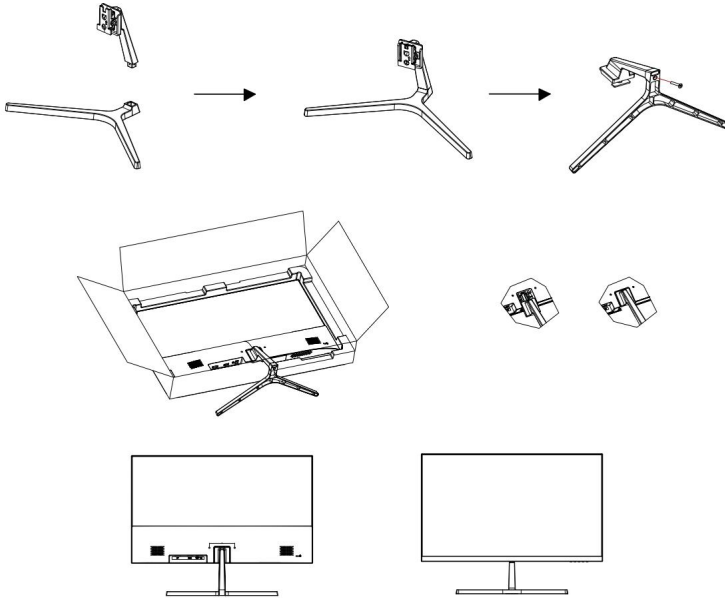
ჰერის ცირკულაციის დაბრკოლება



ასამბლეა

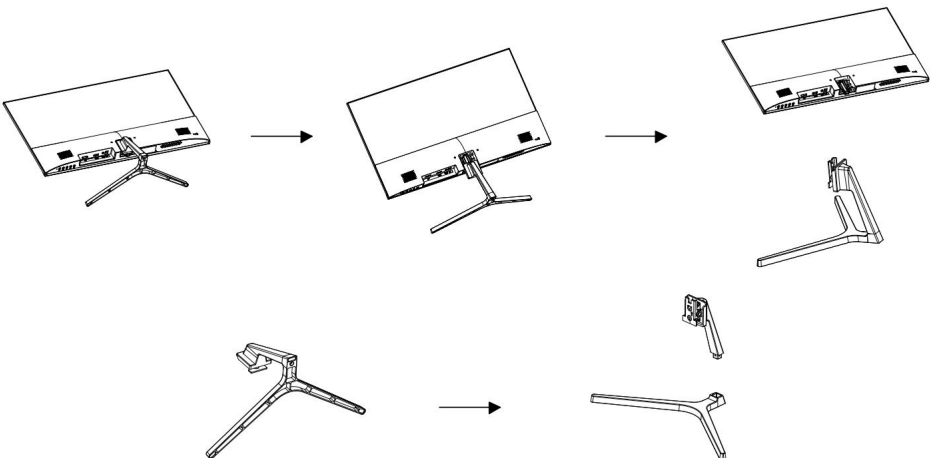
სადგამის დამონტაჟება

სადგამის ნაწილები ხრახნით დაამაგრეთ, ხრახნით გამკაცრეთ და შემდეგ მონიტორის უკანა მხარეს სპეციალურ ხვრელში ჩადეთ, სანამ არ დაანკაპუნებს.



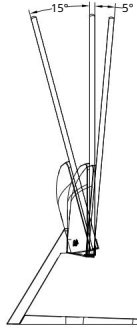
სადგამის მოხსნა

შეასრულეთ ზემოთ მოცემული ნაბიჯები საპირისპირო თანმიმდევრობით.



ეკრანის პოზიციის რეგულირება

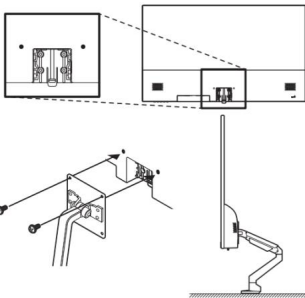
მონიტორი საშუალებას გაძლევთ დაარეგულიროთ ეკრანის პოზიცია მაქსიმალური კომფორტისთვის გამოყენების დროს. შეგიძლიათ ეკრანი 5°-ით წინ ან 15°-ით უკან დახაროთ. დახრის კუთხის რეგულირებისას, არავითარ შემთხვევაში არ შეეხეთ ეკრანს, რათა თავიდან აიცილოთ მისი ზედაპირის დაზიანება ან ლაქების დაღვრა.



ყურადღება!

კუთხის რეგულირებისას არ გამოიყენოთ ძალიან დიდი ძალა.

კედელზე სამონტაჟო კომპლექტის სპეციფიკაციები (VESA)



VESA ზომა: 75 x 75 მმ.

დაამაგრეთ სამაგრი და მონიტორის უკანა მხარე ორი M4 ხრახნით, როგორც ეს მარცხენა მხარეს სურათზეა ნაჩვენები.

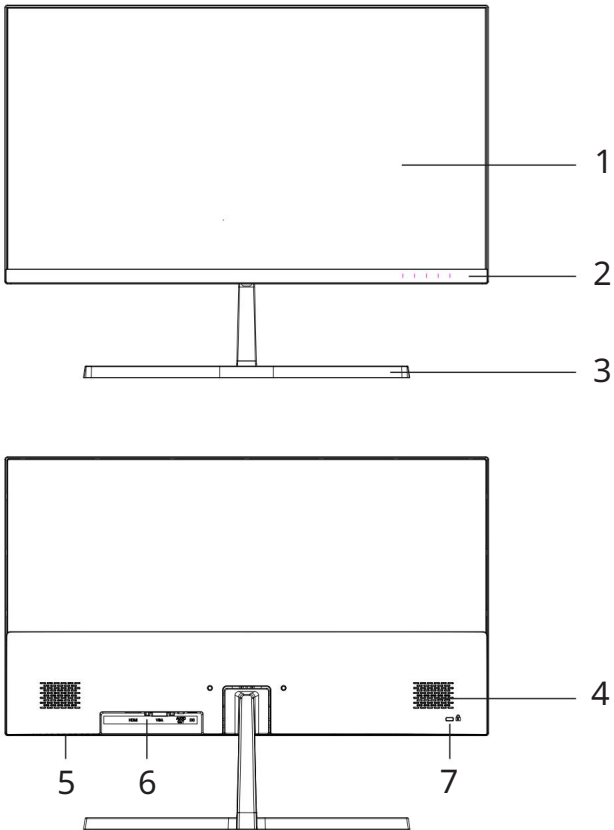
შენიშვნები

- არ გამოიყენოთ ხრახნები, რომლებიც სტანდარტულ სიგრძეზე გრძელია ან არ შეესაბამება VESA სტანდარტებს, რადგან მათ შეიძლება დააზიანონ მონწყობილობის შიდა ნაწილები.
- შესაძლოა, გართულდეს მითითებულისგან განსხვავებული კედლის სამაგრის დამონტაჟება.
- ხრახნები ძალიან მჭიდროდ არ მოუჭიროთ. ამან შეიძლება დაზიანება გამოიწვიოს. მონწყობილობა, რაც მის დაცემას გამოიწვევს.
- სამაგრი და ხრახნები არ მოყვება.

ტექნიკური სპეციფიკაციები

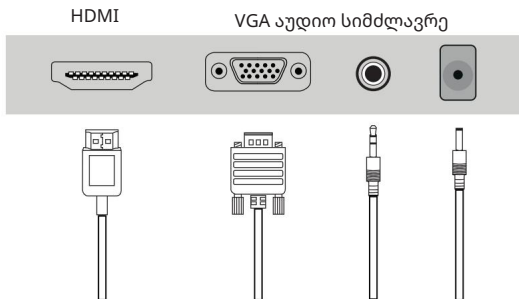
მოდელი	DF22N25
სავაჭრო ნიშანი	DEXP
ადაპტერის კვების პარამეტრები	შეყვანა: 100-240V , 50/60Hz გამომავალი დენი: 12V 2.5A
ენერგომოხმარება ენერგომოხმარება	30 ვატი
ძილის რეჟიმში ელექტრომოკისგან დაცვის კლასი	0.5 ვატი
ტენიანობისა და მტვრისგან დაცვის ხარისხი ეკრანის	III
დიაგნოზი ასპექტის თანაფარდობა მატრიცის	IP20
წარმოების ტექნოლოგია	21.45"
მატრიცის განათების ტიპი	16:9
სიკაშკაშე კონტრასტი ეკრანის განახლების	---
სიხშირე პიქსელის რეაგირების	LED
დრო (GtG)	250 კდ/მ ²
პიქსელის	3000:1
რეაგირების დრო (MPRT) პიქსელის	100 მს
სიმკვრივე	5 მლ/მწამი
	5 მლ/მწამი
	103 ppi
პიქსელის ზომა (µm)	249 მიკრონი
ხედვის კუთხე	ჰორიზონტალური - 178° ვერტიკალური - 178°
დაბალი ლურჯი სინათლის ტექნოლოგია	ჭაშა
კონექტორები	აუდიო გამოშვებით, HDMI, VGA
კვების კაბელის მიმაგრების ტიპი ზომები	X (მოსახსნელი კაბელი)
(სიმაღლე × სიგანე × სიღრმე)	281 × 492 × 42 მმ
წმინდა წონა	2.04 კგ
გამოყენების სფერო	საკომუნიკაციო
აღჭურვილობა	მონიტორი, სადგამი, HDMI კაბელი, კვების ადაპტერი, სახელმძღვანელო ოპერაციული ინსტრუქციები

მონიტორის დიაგრამა



- 1. ეკრანი.
- 2. ჩარჩო.
- 3. სადგამი.
- 4. დინამიკი.
- 5. ფუნქციური ლილაკები.
- 6. პორტის პანელი.
- 7. Kensington-ის ქურდობის საინააღმდეგო საკეტის სლოტი.

კონექტორები



ოპერაცია

მონიტორის შეერთება

1. დარწმუნდით, რომ ორივე მოწყობილობა (მონიტორი და კომპიუტერი) გათიშულია ქსელიდან.
2. შეაერთეთ HDMI/VGA კაბელი მონიტორის შესაბამის პორტთან და მეორე მისი ბოლო კომპიუტერის ვიდეო ბარათის კონექტორთან მიდის.
3. მონიტორის ქსელთან დასაკავშირებლად, დენის კაბელის შტეფსელი შეაერთეთ სოკეტში, და მეორე ბოლო შესაბამის მონიტორის კონექტორში (DC).
4. დააყენეთ გარჩევადობა და განახლების სიხშირე ეკრანის გარჩევადობის ჩანართში (Windows OS-ისთვის). რეკომენდებული გარჩევადობა: 1920 × 1080.

ფუნქციის ღილაკები

- მენიუ - დააჭირეთ ეკრანის მენიუს საჩვენებლად / ოფციის ასარჩევად.
- ქვემოთ - ნავიგაცია ქვემოთ / მნიშვნელობის შემცირება.
- UP (ზემოთ) - ზემოთ ნავიგაცია / მნიშვნელობის გაზრდა.
- EXIT (გასვლა) - წინა მენიუში გასვლა / ავტომატური რეგულირება.
- — მონიტორის ჩართვა/გამორთვა.

ოპერაციის ინდიკატორის სტატუსი

- გამორთულია - მოწყობილობა გამორთულია.
- ჩართულია - მოწყობილობა დაკავშირებულია სიგნალის წყაროსთან.
- ციმციმი - მოწყობილობა ჩართულია, სიგნალის წყარო არ არის აღმოჩენილი.

მოვლა და მოვლა

ეკრანის გასაწმენდად გამოიყენეთ მხოლოდ მშრალი, რბილი ქსოვილი. არ გამოიყენოთ სითხეები ან ქიმიკატები.

სიფრთხილე! არ მოხსნათ მონიტორის საფარი ან უკანა პანელი შეკეთების მიზნით, რადგან ამან შეიძლება გამოიწვიოს ელექტროშოკი ან ხანძარი. შიდა ნაწილები მომხმარებლის მიერ არ არის შეკეთებადი. მომსახურება უნდა განხორციელდეს მხოლოდ კვალიფიციური ტექნიკოსების მიერ ავტორიზებულ სერვის ცენტრში.

შესაძლო პრობლემები და მათი გადაწყვეტილებები

მონიტორი არ ირთვება, კვების წყარო არ არის.	შეამოწმეთ, რომ თქვენი ქსელური კავშირი სწორია. დარწმუნდით, რომ კვების კაბელი საიმედოდ არის დაკავშირებული.
	შეამოწმეთ კვების კაბელი დაზიანებისთვის. საჭიროების შემთხვევაში, შეცვალეთ იგი.
მონიტორი ძალიან ცხელდება.	მონიტორის განთავსებისას, დაიცავით ამ საოპერაციო სახელმძღვანელოში მითითებული მანძილი, რათა უზრუნველყოთ ჰაერის სათანადო ცირკულაცია.
ჩართვისას ეკრანზე მუქი/ღია ლაქები.	ეს ნორმალური მოვლენაა, რომელიც ტემპერატურის სხვაობით არის გამოწვეული. მონიტორის 20 წუთიანი გამოყენების შემდეგ ლაქები ქრება.
ვერტიკალური და ჰორიზონტალური - ზოლები ეკრანზე.	დააყენეთ თქვენს კომპიუტერზე მხარდაჭერილი ეკრანის სიხშირე.
დენი მიეწოდება, მაგრამ სურათი არ არის.	დარწმუნდით, რომ შესაბამისი კაბელები შჭიდროდ არის დაკავშირებული.
	შეამოწმეთ ვიდეო ბარათის შეერთების სიმჭიდროვე.
	შეამოწმეთ, რომ მონიტორის კონექტორები და კაბელის შეერთებები არ არის დაზიანებული.
	სიკაშკაშის და კონტრასტის რეგულირება.
ფერის დამახინჯება, შავ-თეთრი გამოსახულება.	დარწმუნდით, რომ მონიტორის კონექტორი და ვიდეო კაბელის კონექტორი არ არის დაზიანებული. საჭიროების შემთხვევაში შეცვალეთ კაბელი.
	დარწმუნდით, რომ გრაფიკული ბარათი მყარად არის ჩასმული დედაპლათის სლოტში.
	სიკაშკაშის და კონტრასტის რეგულირება.

გაფრთხილება: თუ ზემოთ ჩამოთვლილი ნაბიჯები პრობლემას არ გადაჭრის, დაუყოვნებლივ შეწყვიტეთ მოწყობილობის გამოყენება და დაუკავშირდით ავტორიზებულ სერვის ცენტრს.

მონტაჟის, შენახვის, ტრანსპორტირების (ტრანსპორტირების), გაყიდვისა და განადგურების წესები და პირობები

- მოწყობილობა არ საჭიროებს რაიმე სახის მონტაჟს ან მუდმივ ფიქსაციას.
- მოწყობილობა უნდა ინახებოდეს შეფუთვაში, მწარმოებლისა და მომხმარებლის საკუთრებაში არსებულ გამთბარ შენობაში, 5°C-დან 40°C-მდე ჰაერის ტემპერატურაზე და არაუმეტეს 80%-იანი ფარდობითი ტენიანობის პირობებში. შენობა არ უნდა შეიცავდეს კოროზიის გამომწვევ აგრესიულ მინარევებს (მჟავა ორთქლი, ტუტეები).
- მოწყობილობა უნდა გადაიტანოს მშრალ გარემოში.
- მოწყობილობას სჭირდება ფრთხილად მოპყრობა, დაიცავით იგი მტვრისგან, ჭუჭყისგან, დარტყმებისგან, ტენიანობისგან, ხანძრისგან და ა.შ.

- მოწყობილობა უნდა იყოს დანერგილი ადგილობრივი რეგულაციების შესაბამისად. კანონმდებლობა.
- ამ პროდუქტის ექსპლუატაციის ვადის ამოწურვის შემდეგ, არ გადააგდოთ იგი ჩვეულებრივ საყოფაცხოვრებო ნარჩენებთან ერთად. ამის ნაცვლად, გადაეცით იგი შესაბამის შეგროვების პუნქტს ელექტრო და ელექტრონული მოწყობილობების გადამუშავებისთვის, ფედერალური, შტატის ან ადგილობრივი კანონმდებლობის შესაბამისად სათანადო განადგურების მიზნით. ამ პროდუქტის სწორად განადგურების უზრუნველყოფით, თქვენ ხელს შეუწყობთ ბუნებრივი რესურსების შენარჩუნებას და თავიდან აიცილებთ გარემოსა და ადამიანის ჯანმრთელობისთვის პოტენციურ ზიანს, რაც შეიძლება ნარმოიშვას პროდუქტის არასათანადო დამუშავების შედეგად. ამ პროდუქტის შეგროვების პუნქტისა და გადამუშავების შესახებ დამატებითი ინფორმაციისთვის, გთხოვთ, დაუკავშირდეთ თქვენს ადგილობრივ საქალაქო ოფისს ან საყოფაცხოვრებო ნარჩენების გადამუშავების სამსახურს.
- თუ მოწყობილობის გაუმართაობას აღმოაჩენთ, დაუყოვნებლივ დაუკავშირდით ავტორიზებულ სერვის ცენტრს ან გადააგდეთ მოწყობილობა.

დამატებითი ინფორმაცია

მწარმოებელი: Yibin Jiaxin Electronic Technology Co., Ltd.

№136, სინგანგის გზის დასავლეთი მონაკვეთი, ლინგანგის ეკონომიკური განვითარების ზონა, იბინის ქალაქი, სიჩუანის პროვინცია, ჩინეთი.

მწარმოებელი: Yibin Jiaxin Electronic Technology Co., Ltd.

№136, სინგანგის გზატკეცილის დასავლეთი მონაკვეთი, ლინგანგის ეკონომიკური განვითარების ზონა, იბინის ქალაქი, სიჩუანის პროვინცია, ჩინეთი.

დამზადებულია ჩინეთში.

იმპორტიორი რუსეთში: DNS LOGISTIC LLC.

690025, პრიმორსკის მხარე, ვლადივოსტოკსკის რაიონი, ვლადივოსტოკი, ფანზავოდის ქ., კორპ. 1, გამორთვა. 15.

ელექტრონული ფოსტის მისამართი: dns-logistic.llc@mail.dlogistix.com

მწარმოებლის უფლებამოსილი წარმომადგენელი: შპს „ატლასი“.

690068, რუსეთი, პრიმორსკის ტერიტორია, ვლადივოსტოკი, ვლადივოსტოკის გამზირის 100 წლისთავი, შენობა 155, შენობა 3, ოფისი 5.

ელ. ფოსტა: atlas.llc@mail.dlogistix.com

პროდუქტი შეესაბამება საბაჟო კავშირის (EAEU) მოთხოვნებს.

სპეციფიკაციები, პროდუქტის ინფორმაცია და გარეგნობა შეიძლება შეიცვალოს წინასწარი შეტყობინების გარეშე, ჩვენი პროდუქტის ხარისხის გასაუმჯობესებლად. მოწყობილობის ფაქტობრივი ინტერფეისი შეიძლება განსხვავდებოდეს

ამ სახელმძღვანელოში ნაჩვენებისგან.



წარმოებული პროდუქტი (თთ.წწწწ): _____

საგარანტიო ბარათი

ს/IMEI: _____

გარანტიის თარიღი: _____

მწარმოებელი იძლევა გარანტიას, რომ მოწყობილობა იმუშავებს შეუფერხებლად მთელი გარანტიის პერიოდის განმავლობაში, ასევე არ ექნება მასალებისა და დამზადების დეფექტები. გარანტიის პერიოდი იწყება შეძენის დღიდან და ვრცელდება მხოლოდ ახალ პროდუქტებზე.

გარანტიის მომსახურება მოიცავს იმ კომპონენტების უფასო შეკეთებას ან შეცვლას, რომლებიც გარანტიის პერიოდში მომხმარებლის ბრალის გარეშე გაფუჭდა, იმ პირობით, რომ პროდუქტი გამოყენებული იქნება მომხმარებლის ინსტრუქციის შესაბამისად. კომპონენტების შეკეთება ან შეცვლა ხორციელდება ავტორიზებულ სერვის ცენტრებში.

გარანტიის პერიოდი: 36 თვე.

მომსახურების ვადა: 48 თვე.

სერვის ცენტრების მიმდინარე სია:

<https://www.dns-shop.ru/service-center/>

გარანტიის ვალდებულებები და უფასო სერვისი არ ვრცელდება პროდუქტის კომპლექტში შემავალ შემდეგ აქსესუარებზე, თუ მათი ჩანაცვლება არ გულისხმობს პროდუქტის დაზლას:

- დისტანციური მართვის კვების ელემენტები (აკუმულატორები).
- შემაერთებელი კაბელები, ანტენები და მათთვის ადაპტერები, ყურსასმენები, მიკროფონები, ხელების გარეშე მოწყობილობები; სხვადასხვა ტიპის შენახვის საშუალებები, პროგრამული უზრუნველყოფა და დრაივრები მოყვება კომპლექტში (მათ შორის, მაგრამ არა მხოლოდ, პროდუქტის მყარ დისკზე წინასწარ დაინსტალირებული პროგრამული უზრუნველყოფა), გარე შეყვანის/გამოყვანის მოწყობილობები და მანიპულატორები.
- ქეისები, ჩანთები, ქაშრები, სატარებელი კაბელები, სამონტაჟო აქსესუარები, ხელსაწყობები, პროდუქტთან ერთად მოწოდებული დოკუმენტაცია.
- ბუნებრივი ცვეთისადმი დაქვემდებარებული სახარჯი მასალები და ნაწილები.



მწარმოებელი არ იღებს გარანტიის ვალდებულებებს შემდეგ შემთხვევებში:

- გარანტიის ვადა ამოიწურა.
- თუ პირადი (საყოფაცხოვრებო, ოჯახური) საჭიროებებისთვის განკუთვნილი პროდუქტი გამოყენებული იყო სამენარმეო საქმიანობისთვის, ასევე სხვა მიზნებისთვის, რომლებიც არ შეესაბამება მის დანიშნულებას.
- მწარმოებელი არ არის პასუხისმგებელი პროდუქტის მფლობელის და/ან მესამე მხარის მიერ მიყენებულ ნებისმიერ შესაძლო მატერიალურ, მორალურ ან სხვა ზიანზე, რომელიც გამომწვეულია გამოყენების დროს მომხმარებლის სახელმძღვანელოს მოთხოვნების დარღვევით, პროდუქტის მონტაჟისა და მოვლა-პატრონობის რეკომენდაციების შეუსრულებლობით, შეერთების წესებით (მოკლე ჩართვის შემთხვევები, რომლებიც ასევე წარმოიქმნება არასათანადო ქსელის ძაბვის ზემოქმედების შედეგად, როგორც თავად პროდუქტზე, ასევე მასთან დაკავშირებულ პროდუქტებზე), პროდუქტის შენახვისა და ტრანსპორტირების შედეგად.
- პროდუქტის ექსპლუატაციის დროს მიღებული მექანიკური დაზიანების ყველა შემთხვევა: ნაკანრები, ბზარები, დეფორმაციები, დარტყმის კვალი, ჩაღრმავებები, ნაოჭები და ა.შ.
- არსებობს მესამე მხარის მიერ მოდიფიკაციის კვალი, არავტორიზებული შეკეთება იმ პირების მიერ, რომლებსაც არ აქვთ უფლებამოსილება განახორციელონ ასეთი სამუშაოები. თუ დეფექტი გამომწვეულია პროდუქტის დიზაინის ან წრედის ცვლილებით, გარე შეერთება მოწყობილობები, რომლებიც არ არის მოწოდებული მწარმოებლის მიერ, მოწყობილობის გამოყენებით, რომელსაც არ აქვს შესაბამისობის სერტიფიკატი ადგილობრივი კანონმდებლობის შესაბამისად.
- თუ პროდუქტის დეფექტი გამოწვეულია დაუძლეველი ძალის (სტიქიური უბედურებები, ხანძარი, წყალდიდობა, მიწისძვრა, საყოფაცხოვრებო ფაქტორები და მწარმოებლის კონტროლის მიღმა არსებული სხვა სიტუაციები) ან მესამე მხარეების ქმედებებით, რომელთა წინასწარ განჭვრეტა მწარმოებელს არ შეეძლო.
- დეფექტი გამომწვეულია პროდუქტში უცხო საგნების, უცხო სხეულების, ნივთიერებების, სითხეების, მწერების ან ცხოველების მოხვედრით, აგრესიული გარემოს ზემოქმედებით, მაღალი ტენიანობით, მაღალი ტემპერატურით, რამაც გამოიწვია პროდუქტის სრული ან ნაწილობრივი გაუმართაობა.
- პროდუქტის იდენტიფიკაცია (სერიული ნომერი) აკლია ან არ ემთხვევა. თუ დაზიანება (დეფექტები) გამომწვეულია მავნე პროგრამული უზრუნველყოფის ზემოქმედებით; პაროლების (კოდების) ინსტალაცია, შეცვლა ან წაშლა, რამაც გამოიწვია პროდუქტის პროგრამულ რესურსებზე წვდომის არარსებობა, მათი გადატვირთვის/აღდგენის შესაძლებლობის გარეშე, პროგრამული უზრუნველყოფის მიწოდების მიერ ამ სერვისის მიწოდების არარსებობის გამო.
- თუ ექსპლუატაციის დეფექტები გამომწვეულია ელექტროენერჯის მიწოდების, საკაბელო, სატელეკომუნიკაციო ქსელების, რადიოსიგნალის სიმძლავრის სტანდარტების ან ტექნიკური რეგულაციების შეუსრულებლობით, მათ შორის რელიეფის მახასიათებლებისა და სხვა მსგავსი გარე ფაქტორების გამო, პროდუქტის საზღვარზე ან ქსელის დაფარვის ზონის გარეთ გამოყენებით.
- თუ დაზიანება გამომწვეულია არასტანდარტული (არაორიგინალი) და/ან დაბალი ხარისხის (დაზიანებული) სახარჯი მასალების, აქსესუარების, სათადარიგო ნაწილების, აკუმულატორების, სხვადასხვა ტიპის შენახვის საშუალებების (მათ შორის CD, DVD, მეხსიერების ბარათების, SIM ბარათების, კარტიჯების) გამოყენებით.
- თუ დეფექტები გამომწვეულია შეუთავსებელი კონტენტის (ზარის მელოდიები, გრაფიკა, ვიდეოები და სხვა ფაილები, Java აპლიკაციები და მსგავსი პროგრამები) მიღებით, ინსტალაციით და გამოყენებით.
- სხვა აღჭურვილობის დაზიანებისთვის, რომლებიც ერთდროულად მუშაობენ კვლევითი ინსტიტუტები ამ პროდუქტით.



