

aceline

მომხმარებლის
სახელმძღვანელო

მულტიუჩერი
აცელინი

AMC553, AMC865

კონტენტი

მონყობილობის დანიშნულებისამებრ გამოყენება	4 უსაფრთხოების
ზომები.....	4 ტექნიკური
მახასიათებლები	6 შეფუთვის
შიგთავსი.....	6 მონყობილობის
დიაგრამა	7 მართვის
პანელი	8 მონყობილობის
გამოყენება	9 პირველ
გამოყენებამდე.....	9
მომზადება.....	9 ხმოვანი სიგნალების
გამორთვა	9
დაბლოკვა	9
გაცხელება	10 მომზადებული კერძების
ტემპერატურის შენარჩუნება (ავტომატური თბილად შენარჩუნება).....	10 მომზადების
დროის შეცვლა	10 პროგრამის დაწყების
გადადება	10
პროგრამები.....	11 მოვლა და
მოვლა	12
დასუფთავება	12
შესაძლო პრობლემები და მათი გადაჭრის გზები	13 მონტაჟის, შენახვის,
ტრანსპორტირების (ტრანსპორტირების), გაყიდვისა და განადგურების წესები და	
პირობები.....	14 დამატებითი
ინფორმაცია.....	15

ძვირფასო მომხმარებელი!

გმადლობთ, რომ ირჩევთ ჩვენს პროდუქტებს.

სიამოვნებით შემოგთავაზებთ პროდუქტებსა და მოწყობილობებს, რომლებიც შექმნილია და დამზადებულია ხარისხის, ფუნქციონალურობისა და დიზაინის მაღალი სტანდარტების შესაბამისად. ამ პროდუქტის გამოყენებამდე, გთხოვთ, ყურადღებით წაკითხოთ ეს სახელმძღვანელო. ის შეიცავს მნიშვნელოვან ინფორმაციას თქვენი უსაფრთხოების შესახებ, ასევე რეკომენდაციებს სათანადო გამოყენებისა და მოვლის შესახებ. გთხოვთ, შეინახოთ ეს სახელმძღვანელო უსაფრთხო ადგილას და გამოიყენოთ იგი მომავალი გამოყენებისთვის.

მოწყობილობის დანიშნულება

მულტიქუერი განკუთვნილია ავტომატური ან ნახევრად ავტომატური რეჟიმით მოსამზადებლად.

მულტიქუერი საშუალებას გაძლევთ მოხარშოთ, შეწვათ, ჩაშუშოთ, ორთქლზე მოამზადოთ და ღრმად შეწვათ, ხელახლა გააცხელოთ უკვე მომზადებული კერძები და დიდი ხნის განმავლობაში შეინარჩუნოთ საკვები ცხელი მუდმივი გათბობის გარეშე.

კონტროლი.

სიფრთხილის ზომები

- შესაფუთად გამოყენებული პლასტიკური პარკები შეიძლება საშიში იყოს. დახრჩობის რისკის თავიდან ასაცილებლად, შეფუთვა ბავშვებისა და ჩვილებისგან მოშორებით შეინახეთ.
- გამოიყენეთ ეს მოწყობილობა მხოლოდ მისი დანიშნულებისამებრ, როგორც ეს აღწერილია ამ ამ სახელმძღვანელოში.
- არ შეწყვიტოთ მომზადების ციკლი, თუ ეს აბსოლუტურად აუცილებელი არ არის და არ შეაჩეროთ მულტიგაბუერის მუშაობა დენის წყაროდან შტეფსელის გათიშვით, რადგან ამან შეიძლება უარყოფითად იმოქმედოს საკვების ხარისხზე.
- არასოდეს ჩაყოთ მოწყობილობა ან კვების კაბელი წყალში.
ან სხვა სითხეები.
- არ გამოიყენოთ მულტიქუერის თასი ქურაზე მოსამზადებლად ან სხვა მიზნებისთვის.
კულინარიული მიზნებისთვის.
- არ გამოიყენოთ დეფორმირებული ჭიქა, არასდროს შეცვალოთ ჭიქა სხვათ.
გოის კერძები.
- ხანძრის ან სხვა გაუმართაობის თავიდან ასაცილებლად, შეინარჩუნეთ მულტიქუერის სისუფთავე.
საფუძვლიანად განმინდეთ მულტიქუერის თასი, თავსახური და შეგროვების კონტეინერი.
კონდენსაცია და ორთქლის გამოსაყოფი ხვრელი ყოველი გამოყენების შემდეგ.
- არ მოათავსოთ მულტიქუერი კედლებთან ახლოს ან კედლის კარადების ქვეშ, რადგან მოწყობილობიდან გამოშვებული ცხელმა ორთქლმა შეიძლება დააზიანოს ისინი.
- არასდროს შეეხოთ მოწყობილობას სველი ხელებით.
- არ გამოიყენოთ მოწყობილობა გარეთ ან მაღალი ტენიანობის მქონე ოთახებში. შეინახეთ მოწყობილობა მშრალ ადგილას.

- თუ მოწყობილობა დაზიანებულია ან გაუმართავია, დაუყოვნებლივ გამორთეთ დენის წყაროდან. არ გამოიყენოთ მოწყობილობა, თუ დენის კაბელი, შტეფსელი ან თავად მოწყობილობა დაზიანებულია.
- არასდროს არ უნდა განიოთ ან ატაროთ მოწყობილობა კვების კაბელში ჩაბლაყუებული. კაბელს სიფრთხილით მოეპყარით. დარწმუნდით, რომ კაბელი არ არის მოჭერილი. კარებს ან არ ეხება ბასრ კიდეებს ან კუთხეებს.
- კაბელი ცხელი ზედაპირებისგან მოშორებით შეინახეთ.
- მოწყობილობის ელექტროგადამცემთან შეერთებამდე დარწმუნდით, რომ გამანაწილებელ განყოფილებაში არსებული ძაბვა ემთხვევა მოწყობილობის სპეციფიკაციაში მითითებულ ძაბვას.
- ელექტრო ქსელთან მიერთების ან გათიშვისას მოწყობილობა უნდა იყოს გამორთული.
- ქვეა-ქუხილის დროს გამორთეთ კვების კაბელი დენის წყაროდან.
- მოწყობილობის ელექტროგანთავსებიდან გათიშვისას, ყოველთვის გამოიწიეთ შტეფსელი და არა კაბელი. შტეფსელს მხოლოდ მშრალი ხელებით შეეხეთ.
- არ მოათავსოთ აალებადი მასალები მოწყობილობაზე ან მის მახლობლად. მასალები ან სითხეები.
- ეს მოწყობილობა არ არის განკუთვნილი ბავშვების ან შეზღუდული ფიზიკური, სენსორული ან გონებრივი შესაძლებლობების მქონე პირების, ან გამოცდილების და/ან ცოდნის ნაკლებობის მქონე პირების მიერ გამოსაყენებლად, თუ მათ არ აქვთ ზედამხედველობა ან ინსტრუქცია მოწყობილობის სათანადო გამოყენების შესახებ მათი უსაფრთხოებისთვის პასუხისმგებელი პირის მიერ.
- მომზადების დასრულების შემდეგ, ასევე განმუხმების დროს, ყოველთვის გამორთეთ მოწყობილობა დენის წყაროდან.
- არ სცადოთ მოწყობილობის ნაწილების დამოუკიდებლად შეკეთება, რეგულირება ან შეცვლა. შესაკეთებლად მოწყობილობა უახლოეს სერვის ცენტრში წაიღეთ.
- მუშაობის დროს არ დადოთ მოწყობილობა რბილ ზედაპირზე და არ დაფაროთ იგი - ამან შეიძლება გამოიწვიოს გადახურება და მოწყობილობის დაზიანება.
- მომზადების დროს არ დახუროთ ან არ ჩაკეტოთ ორთქლის სარქველი.
- არ დატოვოთ მოწყობილობა უყურადღებოდ ჩართულის დროს. მომზადებული საკვების ადუღება და/ან დაღვრამ შეიძლება გამოიწვიოს კვამლი და/ან ხანძარი. ხანძრის შემთხვევაში, არასდროს გამოიყენოთ წყალი მის ჩასაქრობად. გამორთეთ დენი და დააფარეთ ცეცხლი სქელი ქსოვილით.
- ეს მოწყობილობა არ არის განკუთვნილი გარე მოწყობილობით სამართავად ტაიმერი ან ცალკე დისტანციური მართვის სისტემა.
- არ შეეხოთ მოწყობილობის ზედაპირს გამოყენების დროს ან მის შემდეგ დაუყოვნებლივ მომზადების ბოლოს, დამწვრობის თავიდან ასაცილებლად.
- მომზადების დროს ძალიან ფრთხილად ამოძრავეთ მოწყობილობა, გახსოვდეთ, რომ მოწყობილობა საკვების წნევის ქვეშ ამზადებს. გამოიყენეთ ღუმელის ხელთათმანები და არ შეეხოთ მოწყობილობის ცხელ ზედაპირს შიშველი ხელებით.
- არ სცადოთ მოწყობილობის სახურავის ძალით გახსნა, როდესაც ის წნევის ქვეშაა. არ გახსნათ მანამ, სანამ არ დარწმუნდებით, რომ შიგნით ხახუნის წნევა მთლიანად შემცირდა.
- არ გამოიყენოთ მოწყობილობა სხვა მიზნებისთვის ან წყლის ან საკვების დამატების გარეშე, ამან შეიძლება გამოიწვიოს მოწყობილობის დაზიანება.
- არ შეავსოთ მოწყობილობა 2/3-ზე მეტად. მომზადებისას მომზადების დროს ფართოვებადი საკვები, მაგალითად, ბრინჯი ან ბოსტნეული, კონტეინერი ნახევრამდე არ შეავსოთ.

- მულტიქუჩერის გამოყენებამდე დარწმუნდით, რომ გამაცხელებელი ფირფიტა და თასის გარეთა ზედაპირი მშრალი და სუფთაა. თასის გარეთა ზედაპირზე და გამაცხელებელ ფირფიტაზე ტენიანობამ ან საკვების ნაწილაკებმა შეიძლება გამოიწვიოს მოკლე ჩართვა ან დააზიანოს მულტიქუჩერი.
- ორთქლის გამოყოფისას, დამწვრობის თავიდან ასაცილებლად, სახე და ხელები ორთქლის სარქველს მოარიდეთ.
- წნევის მოხსნის ან თავსახურის გახსნისას, ფრთხილად იყავით და მოერიდეთ მოერიდეთ კანზე ცხელი წყლის მოხვედრას.
- მუდმივი უსიამოვნო სუნის თავიდან ასაცილებლად, მულტიქუჩერი ყოველი გამოყენების შემდეგ ყოველთვის განმინდეთ. განმინდამდე მულტიქუჩერი სრულად გააგრილეთ. განმინდეთ მოწყობილობა და აქსესუარები ნესტიანი ქსოვილით და სარეცხი საშუალებით, შემდეგ ჩამოიბანეთ წყლით. მულტიქუჩერის კორპუსიც პერიოდულად უნდა განმინდოს ოდნავ ნესტიანი ქსოვილით. არ მოათავსოთ მოწყობილობა გამდინარე წყლის ქვეშ და არ ჩაყოთ მთლიანად წყალში.

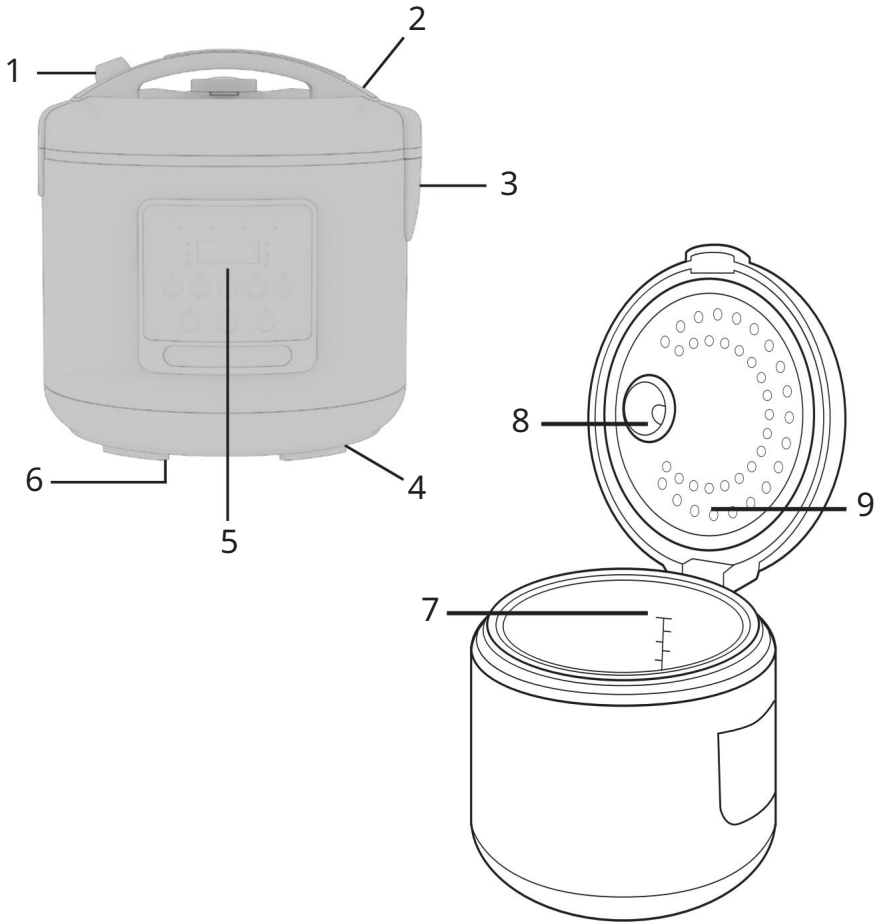
ტექნიკური სპეციფიკაციები

მოდელი	AMC553	AMC865
სავაჭრო ნიშანი	აცელინი	
სიმძლავრე (ვატი)	550	860
კვების წყარო (V, Hz)	220-240 ვოლტი, 50 ჰც	
თასის ტევადობა (ლ)	3	5
10 სამზარეულო პროგრამა	დიახ	
ელექტრომოკისგან დაცვის კლასი	-	
დენის კაბელის მიმაგრების ტიპი	X	

აღჭურვილობა

- მოწყობილობა.
- კვების კაბელი.
- თასი.
- საბომი ჭიქა.
- სპატულის კოვზი.
- ჩამჩიანი კოვზი.
- ორთქლზე მოსამზადებელი კონტეინერი.
- რეცეპტების წიგნი.
- გამოყენების ინსტრუქცია.

მონწყობილობის დიაგრამა



1. გამორთვის სარქველი.
2. თავსახურის სახელური.
3. კონდენსატის შემგროვებელი კონტეინერი.
4. დენის წყარო.
5. მართვის პანელი.
6. ჰაერის გამწოვი.
7. წყლის დონის საზომი.
8. ორთქლის გამწოვი.
9. თავსახურის შიდა შუასადები.

საკონტროლო პანელი



1. ეკრანი. 2.

სამზარეულოს პროგრამები. 3. სინათლის

ინდიკატორები. 4. ღილაკი

„გადავადება“ - გადართავს ავტომატური მომზადების დაგვიანებული დაწყების რეჟიმზე.
გრამი.

5. „-“ და „+“ ღილაკები ზრდის/ამცირებს პარამეტრის მნიშვნელობას. 6. „CANCEL“

ღილაკი რთავს/გამორთავს გაცხელების ფუნქციას, წყვეტს მომზადების პროგრამას და აღადგენს
მომზადების პარამეტრებს.

7. ღილაკი „დაწყება“ — ჩართავს დაყენებულ მომზადების რეჟიმს. 8. ღილაკი „მენიუ“

— ირჩევს პროგრამას, ბლოკავს მონოცილობას. 9. ღილაკი „დრო“ — გადადის

მომზადების დროის დაყენების რეჟიმში. 10. ღილაკი „ტემპერატურა“ — გადადის მომზადების

ტემპერატურის დაყენების რეჟიმში.

მონყობილობის მართვა

პირველი გამოყენების წინ

- მოაცილეთ ყველა შესაფუთი მასალა.
- მონყობილობის კორპუსი ნესტიანი ქსოვილით განმინდეთ, ჯამი გარეცხეთ და გააშრეთ. მონყობილობის პირველად გამოყენებისას უცხო სუნის გარეგნის თავიდან ასაცილებლად, ის მთლიანად განმინდეთ (იხილეთ განყოფილება „წმენდა“).
- მოათავსეთ მონყობილობა მყარ, სწორ, ჰორიზონტალურ ზედაპირზე ისე, რომ ორთქლის სარქველიდან გამოშვებული ცხელი ორთქლი არ შეეხოს შპალერს, დეკორატიულ საფარებს, ელექტრონულ მონყობილობებს ან სხვა ნივთებს ან მასალებს, რომლებიც შეიძლება დაზიანდეს მაღალი ტენიანობისა და ტემპერატურის გამო. მულტიქუჩერი მზადაა გამოსაყენებლად.

მომზადება

1. ინგრედიენტები მოათავსეთ მულტიქუჩერ თასში რეცეპტის მიხედვით. დარწმუნდით, რომ ყველა ინგრედიენტი, მათ შორის სითხე, თასის შიდა მხარეს მაქსიმალური ნიშნის ქვემოთაა. დარწმუნდით, რომ თასი სწორად არის განთავსებული და კარგ კონტაქტშია გამათბობელ ელემენტთან.

ელემენტი.

2. მოათავსეთ მულტიქუჩერის თასი მონყობილობაში. დაახურეთ თავსახური მანამ, სანამ არ დაანაკაუნებს.
3. შეაერთეთ მონყობილობა კვების წყაროსთან.
4. აირჩიეთ სასურველი სამზარეულო პროგრამა „MENU“ ლილაკზე დაჭერით.
5. საჭიროების შემთხვევაში, დააყენეთ დაგვიანებული დაწყების დრო.
6. პროგრამის დასაწყებად დააჭირეთ ლილაკს „დაწყება“. მომზადების დროის უკუთვლა, არჩეული მომზადების პროგრამის მიხედვით, დაიწყება „დაწყების“ ლილაკზე დაჭერისთანავე ან როგორც კი თასში სასურველი ტემპერატურა მიღწეული იქნება.
7. მომზადების პროგრამის დასრულების შემდეგ, თქვენ გაიგონებთ სიგნალს, ეკრანზე გამოჩნდება წარწერა „დასრულება“ და მონყობილობა გადავა ლოდინის რეჟიმში. თუ სითბოს შენარჩუნების ფუნქცია ჩართული იყო, მონყობილობა გადავა სითბოს შენარჩუნების რეჟიმში და ეკრანზე ინდიკატორი აინთება. 8. შეყვანილი პროგრამის გასაუქმებლად, მომზადების პროცესის შესაწყვეტად ან სითბოს შენარჩუნების ფუნქციის შესაჩერებლად, დააჭირეთ ლილაკს „გაუქმება“.

ხმოვანი სიგნალების გამორთვა

შეაერთეთ მონყობილობა დენის წყაროსთან. ხმოვანი სიგნალების ჩასართავად/გამოსართავად, დააჭირეთ და გააჩერეთ ლილაკს „TIME“ 3 წამის განმავლობაში.

დაბლოკვა

დაბლოკვის ჩასართავად/გამოსართავად, დააჭირეთ და გააჩერეთ ლილაკს „MENU“ 3 წამის განმავლობაში.

გახურება

ლოდინის რეჟიმში, გათბობის ფუნქციის გასააქტიურებლად დააჭირეთ ღილაკს „CANCEL“. ეკრანზე შესაბამისი ინდიკატორები აინთება. ტაიმერი დაიწყებს გათბობის დროის ათვლას.

მომზადებული კერძების ტემპერატურის შენარჩუნება (ავტომატური გათბობა)

მომზადების დროს, ავტომატური სითბოს შენარჩუნების ფუნქციის გასააქტიურებლად დააჭირეთ ღილაკს „დაწყება“. გაისმის სიგნალი და აინთება შესაბამისი ინდიკატორი.

მომზადების ტემპერატურის შეცვლა

1. შეაერთეთ მოწყობილობა დენის წყაროსთან. 2. პროგრამის არჩევის შემდეგ დააჭირეთ ღილაკს „TEMP“. ეკრანი აციმციმდება. ტემპერატურის მნიშვნელობა.
3. ტემპერატურის მნიშვნელობის დასაყენებლად გამოიყენეთ „+“ და „-“ ღილაკები.
4. პარამეტრების დასადასტურებლად და მომზადების დასაწყებად დააჭირეთ ღილაკს „დაწყება“.

მომზადების დროის შეცვლა

1. შეაერთეთ ტექნიკა დენის წყაროსთან. 2. პროგრამის არჩევის შემდეგ დააჭირეთ ღილაკს „TIME“. ეკრანზე საათის მნიშვნელობა დაიწყებს ციმციმს. წუთების დასაყენებლად დააჭირეთ ღილაკს „TIME“.
3. დროის მნიშვნელობის დასარეგულირებლად გამოიყენეთ „+“ და „-“ ღილაკები.
4. მომზადების დროის დასადასტურებლად და მომზადების დასაწყებად დააჭირეთ ღილაკს „დაწყება“.

პროგრამის დაწყების შეფერხება

1. ავტომატური პროგრამის არჩევის შემდეგ დაგვიანებული დაწყების დროის შესაცვლელად დააჭირეთ ღილაკს „DELAY“. ეკრანზე გამოჩნდება ინდიკატორი და საათის ინდიკატორი დაიწყებს ციმციმს. წუთების დასაყენებლად დააჭირეთ ღილაკს „TIME“.
2. პარამეტრის მნიშვნელობის გასაზრდელად დააჭირეთ ღილაკს „+“, ხოლო შესამცირებლად - ღილაკს „-“.
3. დაგვიანებული დაწყების დროის დასადასტურებლად დააჭირეთ ღილაკს „დაწყება“.

პროგრამები

პროგრამა	ნაგულისხმევი მომზადების დრო	მომზადების დროის რეგულირების დიაპაზონი	გახურება	პროგრამის დაწყების შეფერხება	მომზადებული კერძების ტემპერატურის შენარჩუნება
სუპი	1:00	1 წუთი - 8 საათი.	-	24 საათი	12 საათი
რძინი ფაფა	0:30	1 წუთი - 4 საათი.	-	24 საათი	12 საათი
პილაფი	1:10	1 წუთი - 2 საათი.	-	24 საათი	12 საათი
ჩაქრობა	1:00	1 წუთი - 12 საათი.	-	24 საათი	12 საათი
ორთულზე/მომზადება	00:40	1 წუთი - 2 საათი.	+	24 საათი	12 საათი
საცხობი	01:00	1 წუთი - 4 საათი.	-	24 საათი	4 საათი
შენვა	00:20	1 წუთი - 2 საათი.	+	-	-
იოგურტი/ცომი	08:00	10 წთ - 12 სთ.	-	24 საათი	-
ბრინჯი/მარცვლეული	ავტომატური	ავტომატური	-	24 საათი	-
მრავალმომზადებელი	00:30 100 °C ტემპერატურაზე	1 წუთი - 15 საათი. 1 წუთი - 2 საათი. 35-160 °C* ტემპერატურაზე		24 საათი	12 საათი

*MULTICOOK პროგრამის მომზადების დრო 130 °C-ზე მაღალ ტემპერატურაზე შეზღუდულია 2 საათით .

მოვლა და მოვლა

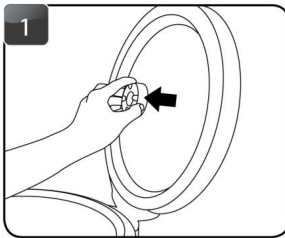
მონყობილობის უსაფრთხო გამოყენების უზრუნველსაყოფად, ის რეგულარულად უნდა გაინმინდოს და მოვლილი იყოს. თუ ქვემოთ ჩამოთვლილი დეფექტებიდან რომელიმე გამოვლინდა, დაუყოვნებლივ შეწყვიტეთ მონყობილობის გამოყენება და დაუკავშირდით მომხმარებელთა მხარდაჭერის სამსახურს:

- კვების კაბელი და შტეფსელი გადიდებულია, დეფორმირებული, გაუფერულებული ან დაზიანებული.
- კვების კაბელის ან შტეფსელის ნაწილი ჩვეულებრივზე მეტად ცხელდება.
- ჩართვისას შეინიშნება უჩვეულო ხმები ან ვიბრაცია.

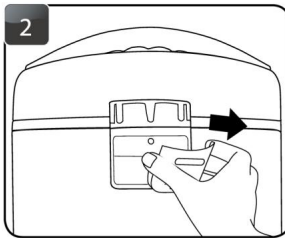
დასუფთავება

ყურადღება!

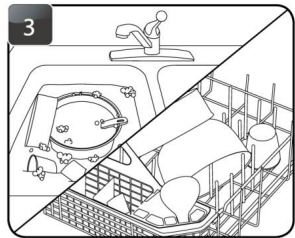
განმენდის დანებებამდე დარწმუნდით, რომ მონყობილობა გაცივებულია და გამორთულია კვების წყაროდან.



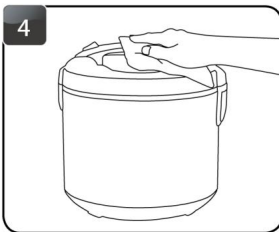
1. ორთქლის მოშორება
სარძველი.



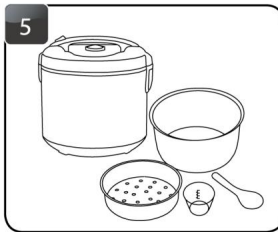
2. ამოიღეთ კონდენსატის
შემგროვებელი კონტეინერი.



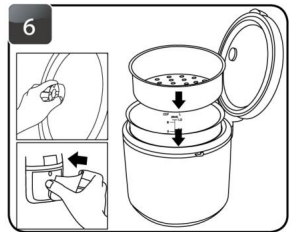
3. გარეცხეთ თასი
მულტიქუჩები და ყველაფერი
აქსესუარები მისთვის
ხელით ან ჭურჭელში
სახლის სარეცხი მანქანა.



4. განმინდეთ
მონყობილობის კორპუსი
სუფთა, ნესტიანი ქსოვილით.



5. ყველაფერი გააშრიეთ
მონყობილობის ნაწილები.



6. ააწყვეთ მონყობილობა. ახლა
ის მზადაა.
გამოყენებისთვის.

შესაძლო პრობლემები და მათი გადაწყვეტილებები

პრობლემა	შესაძლო მიზეზი	შესაძლო გამოსავალი
ეკრანზე გამოჩნდა შეცდომის შეტყობინება: E1-E4	სისტემური შეცდომა, გამოსავალი შესაძლებელია საკონტროლო დაფის გაუმართაობა ან გათბობა ელემენტი	გამორთეთ მონყობილობა დენის წყაროდან და გააგრილეთ. მჭიდროდ დაახურეთ თავსახური და ხელახლა შეაერთეთ. თუ პრობლემა კვლავ გაგრძელდა, დაუკავშირდით სერვის ცენტრს.
მონყობილობა არ ირთვება	დენის კაბელი არ არის დაკავშირებული მონყობილობასთან და/ან ელექტროგადამცემთან	დარწმუნდით, რომ კვების კაბელი მოსახსნელია მონყობილობის შესაბამის კონექტორთან მიერთებული და დენის წყაროში ჩასმული
	ეუ გაუმართავია ელექტროგადამცემი	შეერთეთ მონყობილობა მოქმედ სოკეტში
	ელექტრო ქსელში დენი არ არის	შეამოწმეთ ძაბვა ელექტრო ქსელში
კერძი მზადდება ძალიან გრძელი	ელექტროენერჯის გათიშვა (დონე ძაბვა არასტაბილურია ან ნორმაზე დაბალია)	შეამოწმეთ კვების წყაროს სტაბილური ძაბვა. თუ ის არასტაბილურია ან ნორმაზე დაბალია, დაუკავშირდით თქვენს კომუნალურ კომპანიას.
	თასს შორის და გათბობა ელემენტი უცხო ობიექტი ან ნაწილაკი (ნაგავი, ბურღულეული, საკვების ნაჭრები)	გამორთეთ მონყობილობა დენის წყაროდან და გააგრილეთ. მოაშორეთ ნებისმიერი უცხო სხეული ან ნაწილაკი.
	თასი მულტიქუერის კორპუსში არათანაბრად დამონტაჟებული	თასი თანაბრად მოათავსეთ ყოველგვარი დამახინჯების გარეშე.
	გამათბობელი დისკი ძლიერ დაბინძურებული	გამორთეთ მონყობილობა დენის წყაროდან და გააგრილეთ. განმინდეთ გამათბობელი დისკი.
დროს პრეპარატი მონყობილობის სახურავის ქვეშიდან ორთქლი გამოდის (დალუქვა გატეხილია)	თასი თანაბრად არ არის დამონტაჟებული მონყობილობის კორპუსში.	თასი თანაბრად მოათავსეთ ყოველგვარი დამახინჯების გარეშე.
	სახურავი მჭიდროდ არ არის დახურული. ან უცხო ობიექტი მოხვდა საფარქვეშ	შეამოწმეთ, ხომ არ არის რაიმე უცხო საგნები (ნაგავი, მარცვლეული, საკვების ნატეხები) სახურავსა და მონყობილობის კორპუსს შორის და ამოიღეთ ისინი. ყოველთვის დახურეთ სახურავი. დახურეთ მულტიქუერის სახურავი, სანამ არ დაანაკუნებს
	რეზინის ბეჭედი შიდა სახურავზე ძლიერ დაბინძურებული, დეფორმირებული ან დაზიანებული	შეამოწმეთ მონყობილობის შიდა სახურავზე არსებული რეზინის დამცავი ფენის მდგომარეობა. შესაძლოა, მისი შეცვლა დაგჭირდეთ.

მონტაჟის, შენახვის, ტრანსპორტირების (ტრანსპორტირების), გაყიდვისა და განადგურების წესები და პირობები

- მოწყობილობა არ საჭიროებს რაიმე სახის მონტაჟს ან მუდმივ ფიქსაციას.
- მოწყობილობა უნდა ინახებოდეს შეფუთვაში, მწარმოებლისა და მომხმარებლის საკუთრებაში არსებულ გამთბარ შენობაში, 5°C-დან 40°C-მდე ჰაერის ტემპერატურაზე და არაუმეტეს 80%-იანი ფარდობითი ტენიანობის პირობებში. შენობა არ უნდა შეიცავდეს აგრესიულ მინარევებს (მჟავების, ტუტების ორთქლი), რომლებიც იწვევენ კოროზიას.
- მოწყობილობა უნდა გადაიტანოს მშრალ გარემოში.
- მოწყობილობას სიფრთხილე სჭირდება, დაიცავით იგი ზემოქმედებისგან მტვერი, ჭუჭყი, დარტყმა, ტენიანობა, ხანძარი და ა.შ.
- მოწყობილობა უნდა იყოს დანერგილი ადგილობრივი რეგულაციების შესაბამისად. კანონმდებლობა.
- მისი ექსპლუატაციის ვადის ამონურვის შემდეგ, ეს პროდუქტი არ უნდა გადააგდოს ჩვეულებრივ საყოფაცხოვრებო ნარჩენებთან ერთად. ამის ნაცვლად, ის უნდა გადაიტანოს ელექტრო და ელექტრონული მოწყობილობების შესაბამის შეგროვების პუნქტში გადამუშავებისა და განადგურების მიზნით, ფედერალური, შტატის ან ადგილობრივი კანონმდებლობის შესაბამისად. ამ პროდუქტის სწორად განადგურებით, თქვენ ხელს შეუწყობთ ბუნებრივი რესურსების შენარჩუნებას და თავიდან აიცილებთ გარემოსა და ადამიანის ჯანმრთელობისთვის პოტენციურ ზიანს, რაც შეიძლება წარმოიშვას ნარჩენების არასათანადო დამუშავების შედეგად. ამ პროდუქტის შეგროვების პუნქტისა და გადამუშავების შესახებ დამატებითი ინფორმაციისთვის, გთხოვთ, დაუკავშირდეთ

მიიღეთ ადგილობრივი მუნიციპალური ხელისუფლებისგან ან გადამზიდავი კომპანიისგან საყოფაცხოვრებო ნარჩენები.
- თუ მოწყობილობის გაუმართაობას აღმოაჩენთ, დაუყოვნებლივ დაუკავშირდით ავტორიზებულ სერვის ცენტრს ან გადააგდეთ მოწყობილობა.

დამატებითი ინფორმაცია

მწარმოებელი: Guangzhou STENT industrial.

ჩინეთის სახალხო რესპუბლიკა, გუანდუნის პროვინცია, ფოშანის ქალაქი, შუნდეს რაიონი, ჩონგჰეს სოფლის კომიტეტი, ლელიუს ქუჩა, №2, №4 სახელოსნო, №11-1-4.

მწარმოებელი: Guangzhou STENT Industrial.

No2, სახელოსნო No4, No11-1-4, ფუანის ინდუსტრიული ზონა, ჩონგეს სოფლის კომიტეტი, ქ. ლელიუ, შუნდის ოლქი, ფოშანი, პროვ. Guangdong, ჩინეთი.

დამზადებულია ჩინეთში.

იმპორტიორი რუსეთში: DNS Retail LLC.

690068, რუსეთი, პრიმორსკის ტერიტორია, ვლადივოსტოკი, ვლადივოსტოკის გამზირის 100 წლისთავი, შენობა 155, შენობა 3, ოფისი 5.

ელ. ფოსტა: dnsretail@mail.dlogistix.com

მწარმოებლის უფლებამოსილი წარმომადგენელი: შპს „ატლასი“.

690068, რუსეთი, პრიმორსკის ტერიტორია, ვლადივოსტოკი, ვლადივოსტოკის გამზირის 100 წლისთავი, შენობა 155, შენობა 3, ოფისი 5.

ელ. ფოსტა: atlas.llc@mail.dlogistix.com

პროდუქტი შეესაბამება საბაჟო კავშირის (EAEU) მოთხოვნებს.

სპეციფიკაციები, პროდუქტის ინფორმაცია და გარეგნობა შეიძლება შეიცვალოს მომხმარებლისთვის წინასწარი შეტყობინების გარეშე, ჩვენი პროდუქციის ხარისხის გაუმჯობესების მიზნით.



წარმოებული პროდუქტი (თო.წწწწ): _____

ღურია 6

საგარანტიო ბარათი

ს/IMEI: _____

გარანტიის თარიღი: _____

მწარმოებელი იძლევა გარანტიას, რომ მოწყობილობა იმუშავებს შეუფერხებლად მთელი გარანტიის პერიოდის განმავლობაში, ასევე არ ექნება მასალებისა და დამზადების დეფექტები. გარანტიის პერიოდი იწყება შეძენის დღიდან და ვრცელდება მხოლოდ ახალ პროდუქტებზე.

გარანტიის მომსახურება მოიცავს იმ კომპონენტების უფასო შეკეთებას ან შეცვლას, რომლებიც გარანტიის პერიოდში მომხმარებლის ბრალის გარეშე გაფუჭდა, იმ პირობით, რომ პროდუქტი გამოყენებული იქნება მომხმარებლის ინსტრუქციის შესაბამისად. შეკეთება ან ჩანაცვლება ხორციელდება ავტორიზებულ სერვის ცენტრებში.

გარანტიის პერიოდი: 24 თვე.

მომსახურების ვადა: 36 თვე.

სერვის ცენტრების მიმდინარე სია ხელმისაწვდომია შემდეგ

ბმულზე: <https://www.dns-shop.ru/service-center/>

გარანტიის ვალდებულებები და უფასო სერვისი არ ვრცელდება პროდუქტის კომპლექტში შემავალ შემდეგ აქსესუარებზე, თუ მათი ჩანაცვლება არ გულისხმობს პროდუქტის დაშლას:

- დისტანციური მართვის კვების ელემენტები (აკუმულატორები).
- შემაერთებული კაბელები, ანტენები და მათთვის ადაპტერები, ყურსასმენები, მიკროფონები, ხელების გარეშე მოწყობილობები; სხვადასხვა ტიპის შენახვის საშუალებები, პროგრამული უზრუნველყოფა და დრაივერები, რომლებიც მოყვება კომპლექტს (მათ შორის, მაგრამ არა მხოლოდ, პროდუქტის მყარ დისკზე წინასწარ დაინსტალირებული პროგრამული უზრუნველყოფა), გარე შეყვანის/გამოყვანის მოწყობილობები და მანიპულატორები.
- ქეისები, ჩანთები, ქაშრები, სატარებელი კაბელები, სამონტაჟო აქსესუარები, ხელსაწყობები, პროდუქტთან ერთად მოწოდებული დოკუმენტაცია.
- ბუნებრივი ცვეთისადმი დაქვემდებარებული სახარჯი მასალები და ნაწილები.



მწარმოებელი არ იღებს გარანტიის ვალდებულებებს შემდეგ შემთხვევებში:

- გარანტიის ვადა ამოიწურა.
- თუ პირადი (საყოფაცხოვრებო, ოჯახური) საჭიროებებისთვის განკუთვნილი პროდუქტი გამოყენებული იქნა სამწარმოო საქმიანობისთვის, ასევე სხვა მიზნებისთვის, რომლებიც არ შეესაბამება მის დანიშნულებას.
- მწარმოებელი არ არის პასუხისმგებელი პროდუქტის მფლობელის და/ან მესამე მხარის მიერ მიყენებულ ნებისმიერ შესაძლო მატერიალურ, მორალურ ან სხვა ზიანზე, რომელიც გამოწვეულია გამოყენების დროს მომხმარებლის სახელმძღვანელოს მოთხოვნების დარღვევით, პროდუქტის მონტაჟისა და მოვლა-პატრონობის რეკომენდაციების შეუსრულებლობით, შეერთების წესებით (მოკლე ჩართვის შემთხვევები, რომლებიც ასევე წარმოიქმნება არასათანადო ქსელის ძაბვის ზემოქმედების შედეგად, როგორც თავად პროდუქტზე, ასევე მასთან დაკავშირებულ პროდუქტებზე), პროდუქტის შენახვისა და ტრანსპორტირების შედეგად.
- მექანიკური დაზიანების ყველა შემთხვევა: ნაპრალები, ბზარები, დეფორმაციები, კვალი პროდუქტის ექსპლუატაციის დროს მიღებული დარტყმები, ჩაღრმავებები, ჩაღრმავებები და ა.შ. დელია.
- არსებობს მესამე მხარის მიერ მოდიფიკაციის კვალი, არავტორიზებული შეკეთება იმ პირების მიერ, რომლებსაც არ აქვთ უფლებამოსილება განახორციელონ ასეთი სამუშაოები. თუ დეფექტი გამოწვეულია პროდუქტის დიზაინის ან სექციის ცვლილებით, მწარმოებლის მიერ არ მონოდედებული გარე მოწყობილობების შეერთებით ან ისეთი მოწყობილობის გამოყენებით, რომელსაც არ გააჩნია შესაბამისობის სერტიფიკატი რუსეთის ფედერაციის კანონმდებლობის შესაბამისად.
- თუ პროდუქტის დეფექტი გამოწვეულია დაუძლეველი ძალის (სტიქიური უბედურებები, ხანძარი, წყალდიდობა, მიწისძვრა, საყოფაცხოვრებო ფაქტორები და მწარმოებლის კონტროლის მიღმა არსებული სხვა სიტუაციები) ან მესამე მხარეების ქმედებებით, რომელთა წინასწარ განჭვრეტა მწარმოებელს არ შეეძლო.
- დეფექტი გამოწვეულია პროდუქტში უცხო საგნების, უცხო სხეულების, ნივთიერებების, სითხეების, მწერების ან ცხოველების მოხვედრით, აგრესიული გარემოს ზემოქმედებით, მაღალი ტენიანობით, მაღალი ტემპერატურით, რამაც გამოიწვია სრული დაზიანება ან პროდუქტის ნაწილობრივი გაუმართაობა.
- პროდუქტის იდენტიფიკაცია (სერიული ნომერი) აკლია ან არ ემთხვევა. თუ დაზიანება (დეფექტები) გამოწვეულია მავნე პროგრამული უზრუნველყოფის ზემოქმედებით; პაროლების (კოდების) ინსტალაცია, შეცვლა ან წაშლა, რამაც გამოიწვია პროდუქტის პროგრამულ რესურსებზე წვდომის არარსებობა, მათი გადატვირთვის/აღდგენის შესაძლებლობის გარეშე, პროგრამული უზრუნველყოფის მიწოდების მიერ ამ სერვისის მიწოდების არარსებობის გამო.
- თუ ექსპლუატაციის დეფექტები გამოწვეულია ელექტროენერჯის მიწოდების, საკაბელო, სატელეკომუნიკაციო ქსელების, რადიოსიგნალის სიმძლავრის სტანდარტების ან ტექნიკური რეგულაციების შეუსრულებლობით, მათ შორის რელიეფის მახასიათებლებისა და სხვა მსგავსი გარე ფაქტორების გამო, პროდუქტის საზღვარზე ან ქსელის დაფარვის ზონის გარეთ გამოყენებით.
- თუ დაზიანება გამოწვეულია არასტანდარტული (არაორიგინალი) და/ან დაბალი ხარისხის (დაზიანებული) სახარჯი მასალების, აქსესუარების, სათადარიგო ნაწილების, აკუმულატორების, სხვადასხვა ტიპის შენახვის საშუალებების (მათ შორის CD, DVD, მეხსიერების ბარათების, SIM ბარათების, კარტრიჯების) გამოყენებით.
- თუ დეფექტები გამოწვეულია შეუთავსებელი კონტენტის (ზარის მელოდიები, გრაფიკა, ვიდეოები და სხვა ფაილები, Java აპლიკაციები და მსგავსი პროგრამები) მიღებით, ინსტალაციით და გამოყენებით.
- სხვა მოწყობილობებისთვის მიყენებული ზიანისთვის, რომლებიც ერთდროულად მუშაობენ ამ პროდუქტით.



aceline