



ПАЙДАЛАНУ БОЙЫНША НҰСҚАУЛЫҚ
ШАШ КЕПТІРГІШ КАМАРИ

SHEO таңдағаныңызға рахмет.

Құрылғыларды жасау кезінде біз сіздің қажеттіліктеріңізді түсінуге және күтулеріңізді болжауға тырысамыз. Біздің өнімдеріміз күнделікті өзін-өзі күту рәсіміне жағымды қосымша болады деп үміттенеміз.

Бұл нұсқаулықта өнімді дұрыс пайдалану, оны күту және құрылғыны жылдам және қауіпсіз орнату бойынша ұсыныстар бар. Осы үлгіні барынша пайдалану үшін осы нұсқаулықтың әрбір бөлімін оқып шығыңыз. Осы нұсқаулықты қауіпсіз сақтаңыз және оны болашақта өнімді пайдалану үшін анықтама ретінде пайдаланыңыз.

ҚҰРЫЛҒЫ МАҚСАТЫ

Құрылғы үй жағдайында шашты кептіруге және сәндеуге арналған.

САҚТЫҚ ШАРАЛАРЫ

- Құрылғыны қоспас бұрын, құрылғыда көрсетілген кернеу жергілікті қуат көзінің кернеуіне сәйкес келетініне көз жеткізіңіз.
- Бұл құрылғыны су көздерінің жанында пайдаланбаңыз. Құрылғыны ешқашан ағын суға қалдырмаңыз немесе оны толығымен суға батырмаңыз.
- Құрылғыны немесе қуат ашасын дымқыл қолмен ұстамаңыз.
- Құрылғыны розеткадан ажыратпас бұрын қуат қосқышын өшірулі күйге қойыңыз. Құрылғыны желіден тек оқшауланған аша арқылы ажыратыңыз, сымның өзінен тартпаңыз.
- Құрылғыны сымнан тартпаңыз немесе жылжытпаңыз. Сымды құрылғының айналасына майыстырмаңыз немесе орамаңыз. Сондай-ақ, қуат сымның жиһаздың өткір жиектерінен майысуына немесе ыстық беттерге тиюіне жол бермеңіз.
- Құрылғыны пайдаланғаннан кейін бірден электр розеткасынан ажыратыңыз. Сақтау алдында құрылғы толығымен суығанша күтіңіз.
- Құрылғымен бірге берілген керек-жарақтарды ғана пайдаланыңыз. Кез келген басқа компоненттерді пайдалану өмір мен денсаулыққа қауіп төндіруі мүмкін, сонымен қатар сізді тегін кепілдік қызмет көрсету құқығынан айырады.

- Құрылғыны ұстаған кезде абай болыңыз, себебі жұмыс кезінде кейбір бөлшектер қызып кетуі мүмкін. Құрылғыны тек тұтқасынан ұстаңыз, ыстық бөліктерін теріге тигізбеңіз.
- Құрылғыны қосулы және жанғыш заттар мен материалдардан алыс ұстаңыз.
- Салқын емес құрылғыны ешқашан (мысалы, сүлгімен немесе киіммен) жаппаңыз.
- Ешқашан бөтен заттарды ауа соратын немесе шығару саңылауларына салмаңыз және кірді кетіру үшін оларды жүйелі түрде тазаламаңыз.
- Құрылғы дұрыс жұмыс істемесе, оны бірден ажыратыңыз. Құрылғыда көрінетін зақым бар болса, қандай да бір ақаулар анықталса немесе кабель немесе аша зақымдалған болса, құрылғыны қоспаңыз. Өкілетті қызмет көрсету орталығына хабарласыңыз.
- Электр тогының соғуын болдырмау үшін құрылғыны ешқашан өзіңіз бөлшектемеңіз. Бұл құрылғыда пайдаланушы жөндеуге болатын бөлшектер жоқ. Жөндеу үшін уәкілетті қызмет көрсету орталығына хабарласыңыз.
- Шаштың ауа соратын тесіктерге түсуіне жол бермеу үшін абай болыңыз.
- Бұл құрылғы балалардың немесе физикалық, сенсорлық немесе ақыл-ой мүмкіндіктері шектеулі адамдардың қауіпсіздігіне жауапты біреудің қадағалауынсыз пайдалануына арналмаған. Балаларға құрылғымен ойнауға рұқсат бермеңіз.
- Бұл құрылғы коммерциялық пайдалануға арналмаған.
- Құрылғыны тек ыстыққа төзімді, тұрақты және тегіс беттерге қойыңыз. Оның ыстық бөліктері кез келген жанғыш материалдармен жанаспайтынына көз жеткізіңіз.

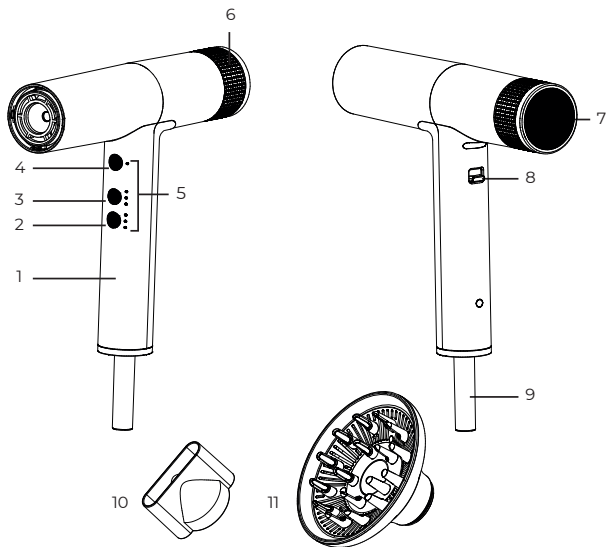
ТЕХНИКАЛЫҚ СИПАТТАМАЛАРЫ

- Үлгісі: Kamari
- Сауда белгісі: Sheo
- Қуаты: 2000 Вт
- Қуат параметрлері: 220–240 В, 50/60 Гц
- Температура параметрлерінің саны: 3
- Ауа ағынының жылдамдығы: 3
- Суық ауамен қамтамасыз ету
- Қызып кетуден қорғау
- Иондық генератор
- BLDC моторы
- Автоматты тазалау функциясы
- Қуат сымның ұзындығы: 3м
- Қуат кәбілін орнату түрі: Y
- Электрлік қорғаныс класы электр тогы: II
- Ылғалдан қорғау дәрежесі: IPX0
- Қолдану аясы: тұрмыстық

ЖИНАҚТАЛЫМ

- Құрылғы
- Концентратор-саптама
- Диффузор-саптама
- Сөмке-қап
- Пайдалану бойынша нұсқаулық

ҚҰРЫЛҒЫ СХЕМАСЫ



1. Тұтқа
2. Жылдамдық ауыстыру батырмасы
3. Температура ауыстыру батырмасы
4. Суық ауаны басқару батырмасы
5. Индикаторлар
6. Ауа қабылдау саңылаулары

7. Артқы қақпақ
8. Қуат қосқышы/перне құлпы
9. Қуат кәбілі
10. Концентратор-саптама
11. Диффузор-саптама

ПАЙДАЛАНУ БОЙЫНША НҰСҚАУЛЫҚ

Жұмыс басы

1. Қажетті ауа беру әдісіне байланысты құрылғыға концентраторды немесе диффузорлы саптаманы орнатыңыз.
2. Құрылғыны желіге қосыңыз, содан кейін қуат қосқышын — күйіне бұраңыз.
3. Сіз оны бірінші рет қосқан кезде фен ең төменгі температурада және ең аз жылдамдықта жұмыс істей бастайды және сәйкес реттеу батырмаларының жанында бір индикатор жанады.

Жылдамдықты орнату

Қажетті ауа ағынының жылдамдығын таңдау үшін сәйкес батырманы басыңыз. Көк шамдар саны ағымдағы жылдамдық деңгейін көрсетеді: бір — төмен, екі — орташа, үш — жоғары.

Температураны орнату


Сәйкес температураны таңдау үшін сәйкес батырманы басыңыз. Қызыл шамдар саны ағымдағы температура деңгейін көрсетеді: бір — төмен, екі — орташа, үш — жоғары.

Суық үрлеу функциясы

Стильіңізді орнату үшін суық соққы мүмкіндігін пайдалануға болады. Шаш кептіргішті суық ауаны шығаруды бастау үшін сәйкес батырманы басыңыз - батырмаға қарама-қарсы индикатор жанады және қызыл температура индикаторлары сөнеді.

Алдыңғы параметрлерге оралу үшін батырманы қайтадан басыңыз.

Құлыптау орны

Таңдалған ауа ағынының жылдамдығы мен температура параметрлерін құлыптау үшін қуат қосқышын күйіне жылжытыңыз  батырмасын басыңыз — реттеу батырмалары белсенді емес болады. Параметрлерді қайта өзгертуге болатындай етіп қосқышты бастапқы орнына қайтарыңыз.

Жад функциясы

Бұл шаш кептіргіш параметрлерді сақтауға мүмкіндік беретін жад функциясымен жабдықталған. Қажетті температура мен ауа ағынының жылдамдығын орнатып, содан кейін фенді өшірсеңіз, оны қайта қосқанда ол бұрынғы параметрлермен жұмысын жалғастырады.

ҚЫЗМЕТ КӨРСЕТУ ЖӘНЕ КҮТІМ

НАЗАР АУДАРЫҢЫЗ!

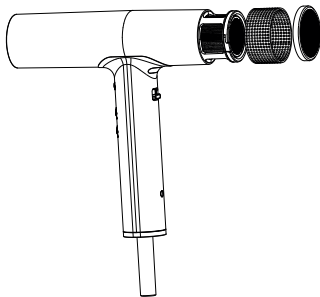
- Құрылғының тиімді жұмысын қамтамасыз ету және оның қызмет ету мерзімін ұзарту үшін оның жағдайын мұқият бақылау қажет. Шаң мен шашты кетіру үшін сүзгіні жүйелі түрде тазалаңыз.
- Құрылғының корпусын тазалау үшін абразивті тазартқыштарды пайдаланбаңыз және құрылғыны ешқашан суға батырмаңыз.

Автоматты тазалау

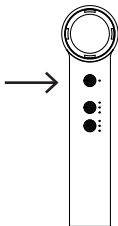
Бұл шаш кептіргіште ішкі компоненттерді автоматты түрде тазалау функциясы бар.

Автоматты тазалауды орындау үшін:

1. Шаш кептіргішті электр желісіне қосыңыз, бірақ оны қоспаңыз.
2. Сүзгі қақпағын сағат тіліне қарсы бұрап, оны алу үшін өзіңізге қарай ақырын тартыңыз. Сыртқы сүзгіні алып тастаңыз.



3. Суық үрлеу батырмасын басып, оны 5 секунд басып тұрыңыз — қозғалтқыш қосылады және шаш кептіргіш ауаны қарсы бағытта үрлей бастайды. Автоматты тазалау циклі 15 секундқа созылады, осы уақыт ішінде барлық батырмалар белсенді емес болады.



4. Автоматты тазалау аяқталғаннан кейін сыртқы сүзгіні және қақпақты ауыстырып, шаш кептіргішті әдеттегідей пайдаланыңыз.

Ескерту:

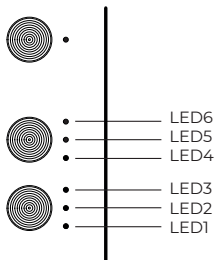
Автоматты тазалау орындалып жатқанда қуат қосқышын қосулы күйіне бұрсаңыз, автоматты тазалау үзіледі.

Қолмен тазалау

- Ауыр кірді, шаңды және шашты кетіру үшін сүзгіні мезгіл-мезгіл қолмен тазалау ұсынылады.
- Сүзгіні жоғарыда сипатталғандай алып тастаңыз, содан кейін оны дымқыл шүберекпен немесе губкамен тазалаңыз. Сүзгі саңылауларын бөгеп тұрған бөгде қалдықтардың жоқтығына көз жеткізіңіз.
- Сүзгіні ауыстырар алдында оны құрғатып сүртіңіз.

ҚАТЕ КОДТАРЫ

Бұл құрылғы қатені автоматты түрде анықтау функциясымен жабдықталған. Егер оның жұмысында ақау анықталса, ол жұмысын тоқтатады және тұтқадағы индикатор шамдары жыпылықтай бастайды, қате кодын көрсетеді. Ақаулықтың ықтимал себебін білу үшін төмендегі кестені қараңыз:



Себептер	LED1	LED2	LED3	LED4	LED5	LED6
Шамадан тыс ток	Жыпыл.	Өшірулі	Өшірулі	Өшірулі	Өшірулі	Өшірулі
Термистердің жұмыс ауқымы асып кетті	Өшірулі	Жыпыл.	Өшірулі	Өшірулі	Өшірулі	Өшірулі
Микробағдарлама ақауы	Жыпыл.	Жыпыл.	Өшірулі	Өшірулі	Өшірулі	Өшірулі
Кернеу тым жоғары	Жыпыл.	Жыпыл.	Жыпыл.	Өшірулі	Өшірулі	Өшірулі
Кернеу тым төмен	Жыпыл.	Жыпыл.	Жыпыл.	Жыпыл.	Өшірулі	Өшірулі
Мотордың дұрыс жұмыс істемеуі	Жыпыл.	Жыпыл.	Жыпыл.	Жыпыл.	Жыпыл.	Өшірулі
Фазалық жоғалту	Жыпыл.	Жыпыл.	Жыпыл.	Жыпыл.	Жыпыл.	Жыпыл.
Басқа	Жыпыл.	Өшірулі	Жыпыл.	Өшірулі	Жыпыл.	Өшірулі

МОНТАЖДАУ, САҚТАУ, ТАСЫМАЛДАУ (ТАСУ), ӨТКІЗУ ЖӘНЕ КӘДЕГЕ ЖАРАТУ ЕРЕЖЕЛЕРІ МЕН ШАРТТАРЫ

- Құрылғы қандай да болмасын монтаждауды немесе бекітуді талап етпейді.
- Құрылғыны қаптамада, өндірушінің және тұтынушының жылытылатын үй-жайларында ауаның 5 және 40 °С аралығындағы температурада және ауаның 80%-дан аспайтын салыстырмалы ылғалдылығында сақтау керек. Үй-жайда жемірілуді тудыратын жегі қоспалар (қышқылдардың, сілтілердің булары) болмауы тиіс.
- Құрылғының тасымалдануы құрғақ ортада жүзеге асырылуы тиіс.
- Құрылғы ұқыпты өңдеуді талап етеді, оны шаң, кір, соққы, ылғал, от және т.б. әсерінен қорғаңыз.
- Құрылғыны сату жергілікті заңнамасына сәйкес жүргізілуі керек.
- Бұйымның қызмет ету мерзімі аяқталғаннан кейін оны қарапайым тұрмыстық қоқыспен бірге тастауға болмайды. Оның орнына, ол федералды немесе жергілікті заңнамаға сәйкес қайта өңдеу және қайта өңдеу үшін электрлік және электронды жабдықты тиісті қабылдау бекетіне қайта өңдеуге жіберіледі. Осы бұйымды дұрыс жоюды қамтамасыз ете отырып, сіз табиғи ресурстарды үнемдеуге және қоршаған ортаға және адамдардың денсаулығына зиян келтірмеуге көмектесесіз. Бұл бұйымды қабылдау және жою бекеттері туралы қосымша ақпаратты жергілікті муниципалды органдардан немесе тұрмыстық қалдықтарды шығаратын кәсіпорыннан алуға болады.
- Құрылғының ақаулығы анықталған жағдайда, тез арада авторландырылған сервистік орталыққа хабарласу немесе құрылғыны кәдеге жарату керек.

ҚОСЫМША АҚПАРАТ

Өндіруші: Нинбо Риака Электрикал Ко., Лтд.

№298, Анькан тас жолы, Каньси өнеркәсіп аймағы, Каньдунь к-сі, Цыси, Нинбо қ, Чжэцзян пров., Қытай.

Қытайда жасалған.

Импорттер / юр. лицо, принимающее претензии в Республике Казахстан:
ТОО «ДНС КАЗАХСТАН», г. Астана, р-н Сарыарқа, пр-т Сарыарқа, зд. 12, Республика Казахстан.

Импорттаушы / Қазақстан Республикасында талаптар қабылдайтын заңды тұлға: «DNS QAZAQSTAN (ДНС КАЗАХСТАН)» ЖШС, Астана қ-ы, Сарыарқа ауданы, Сарыарқа д-лы, 12 Ғ-т, Қазақстан Республикасы.

Адрес электронной почты / электронды пошта мекен-жайы:

info@dns-shop.kz

Тауар КО ТР (ЕАЭО) талаптарына сәйкес келеді.

Өнімнің сапасын жақсарту үшін ерекшеліктер, өнім туралы ақпарат және оның сыртқы түрі пайдаланушыға алдын ала ескертусіз өзгертілуі мүмкін.



Өндіріс күні пайдаланушы нұсқаулығының орыс тіліндегі нұсқасында көрсетілген.

V.1

ӨНДІРУШІ КЕЛЕСІ ЖАҒДАЙЛАРДА КЕПІЛДІК МІНДЕТТЕ- МЕЛЕРГЕ ИЕ БОЛМАЙДЫ:

- Кепілдік мерзімі аяқталды.
- Егер жеке (тұрмыстық, отбасылық) қажеттіліктерге арналған бұйым кәсіпкерлік қызметті жүзеге асыру үшін, сондай-ақ оның тікелей міндетіне сәйкес келмейтін басқа мақсаттарда пайдаланылған болса.
- Өндіруші бұйымды пайдалану кезінде пайдаланушы нұсқаулығының талаптарын бұзу, бұйымды орнату және оған қызмет көрсету жөніндегі ұсынымдарды, қосу ережелерін (бұйымның өзіне де, онымен байланысты бұйымдарға да сәйкес келмейтін желілік кернеудің әсері нәтижесінде туындаған қысқа тұйықталулар), бұйымды сақтау және тасымалдау кезінде өнім иесі және/немесе үшінші тұлғалар шеккен ықтимал материалдық, моральдық және өзге де зиян үшін жауапты болмайды.
- Механикалық зақымданудың барлық жағдайлары: өнімді пайдалану кезінде алынған сызаттар, жарықтар, деформациялар, соққы іздері, майысулар, кептелістер және т.б.
- Түрлендірулерді, рұқсат етілмеген жөнделулерді осындай жұмыстарды жүргізуге уәкілетті емес адамдар жүргізген жағдайлар. Егер ақаулық конструкцияны немесе бұйымның схемасын өзгерту, Өндіруші қарастырмаған сыртқы құрылғыларды қосу, Қазақстан Республикасының заңнамасына сай сәйкестік сертификаты жоқ құрылғыны пайдалану салдарынан туындаған болса.
- Егер бұйымның ақауы еңсерілмейтін күштің әсерінен (табиғи элементтер, өрт, су тасқыны, жер сілкінісі, тұрмыстық факторлар және Өндірушіге тәуелді емес басқа жағдайлар) немесе Өндіруші болжай алмаған үшінші тұлғалардың әрекеттерінен туындаса. Бұйымның толық немесе ішінара істен шығуына алып келген бұйымның ішіне бөгде заттардың, өзге денелердің, заттектердің, сұйықтықтардың, жәндіктердің немесе жануарлардың түсуінен, агрессивті ортаның әсерінен, жоғары ылғалдылықтан, жоғары температуралардан туындаған ақау.
- Бұйымды сәйкестендіру (сериялық нөмірі) жоқ немесе сәйкес келмейді. Егер зақымданулар (кемшіліктер) зиянды бағдарламалық қамтама-

ның; БҚ ұсынушысының осы қызметті ұсынбауына байланысты мүмкіндігінсіз бұйымның бағдарламалық ресурстарына қолжетімділіктің болмауына әкеп соққан құпиясөздерді (кодтарды) оларды жинау/қалпына келтіру мүмкіндігінсіз орнату, ауыстыру немесе жою әсерінен туындаса.

- Егер жұмыстың ақаулықтары қуат беруші, кәбілдік, телекоммуникациялық желілердің, радиосигнал қуатының стандарттарға немесе техникалық регламенттеріне сәйкес келмеуінен, оның ішінде бедер ерекшеліктерінен және басқа да осыған ұқсас сыртқы факторлардан, бұйымның желі әрекет ететін шекарада немесе аймақтан тыс жерде пайдаланылуынан туындаған болса.
- Егер зақымданулар стандартты емес (түпнұсқалық емес) және/немесе сапасыз (зақымданған) шығыс материалдарын, керек-жарақтарды, қосалқы бөлшектерді, қуат беру элементтерін, әртүрлі үлгідегі ақпарат тасымалдағыштарды (CD, DVD дискілерді, жад карталарын, SIM карталарын, картридждерді қоса алғанда) пайдаланудан туындаса.
- Егер кемшіліктер үйлесімсіз контентті (әуендерді, графиканы, бейне және басқа файлдарды, Java қосымшаларын және оларға ұқсас бағдарламаларды) алуға, орнатуға және пайдалануға байланысты туындаған болса.
- Осы бұйыммен жанасып жұмыс істейтін басқа жабдыққа келтірілген залалға.

КЕПІЛДІК ТАЛОНЫ

SN/IMEI: _____

Кепілдікке қойылған күні: _____

Өндіруші бүкіл кепілдік мерзімі ішінде құрылғының үздіксіз жұмыс істеуіне, сондай-ақ материалдар мен жинақтарда ақаулардың болмауына кепілдік береді.

Кепілдік кезеңі бұйымды сатып алған сәттен басталады және тек қана жаңа өнімдерге қолданылады.

Кепілдік қызмет көрсетуге пайдаланушы нұсқаулығына сәйкес бұйымды пайдалану шартымен кепілдік мерзімі ішінде тұтынушының кесірінен істен шықпаған элементтерді тегін жөндеу немесе ауыстыру кіреді.

Элементтерді жөндеу немесе ауыстыру уәкілетті сервистік орталықтардың аумағында жүргізіледі.

Кепілдік мерзімі: 24 ай.

Пайдалану мерзімі: 24 ай.

Сервистік орталықтардың өзекті тізімі келесі мекенжай бойынша:

<https://www.dns-shop.kz/service-center/>

Кепілдік міндеттемелер және тегін сервистік қызмет көрсету, егер оларды ауыстыру бұйымды бөлшектеуге байланысты болмаса, тауардың жиынтықтылығына кіретін, төменде аталған керек-жарақтарға қолданылмайды:

- ҚБП (Қашықтан басқару пультіне) арналған қуат элементтері (батареялар).
- Жалғағыш кәбілдер, антенналар және оларға арналған жалғастырғыш тетіктер, құлаққаптар, микрофондар, «HANDS-FREE» құрылғылары; жиынтықта жеткізілетін әртүрлі типтегі ақпарат тасымалдағыштар, бағдарламалық құрал (БҚ) және драйверлер (бұйымның қатты магниттік дискілердегі жинақтағышқа алдын ала орнатылған БҚ-ны қоса алғанда, бірақ онымен шектелмей), сыртқы енгізу-шығару құрылғылары және манипуляторлар.
- Қаптар, сөмкелер, белдіктер, тасымалдауға арналған баулар, монтаждық керек-жарақтар, құрал-саймандар, бұйымға қоса берілетін құжаттама.
- Табиғи тозуға ұшырайтын шығын материалдары мен бөлшектер.



