



ПАЙДАЛАНУ БОЙЫНША НҰСҚАУЛЫҚ  
МУЛЬТИГРУМ VOLCANIC DUST MG-1911



## **МАЗМҰНЫ**

<b>ҚҰРЫЛҒЫ МАҚСАТЫ .....</b>	<b>4</b>
<b>САҚТЫҚ ШАРАЛАРЫ.....</b>	<b>4</b>
<b>ҚҰРЫЛҒЫ СХЕМАСЫ.....</b>	<b>6</b>
Дисплей.....	7
<b>ПАЙДАЛАНУШЫ НҰСҚАУЛЫҒЫ .....</b>	<b>7</b>
Дұрыс саптаманы таңдау .....	7
Жұмыстың басталуы.....	8
<b>ҚҰРЫЛҒЫНЫ ЗАРЯДТАУ.....</b>	<b>9</b>
<b>ТАЗАЛАУ ЖӘНЕ КҮТІМ.....</b>	<b>10</b>
<b>ТЕХНИКАЛЫҚ СИПАТТАМАЛАРЫ .....</b>	<b>11</b>
<b>ЖИНАҚТАЛЫМ.....</b>	<b>11</b>
<b>МОНТАЖДАУ, САҚТАУ, ТАСЫМАЛДАУ (ТАСУ), ӨТКІЗУ ЖӘНЕ КӘДЕГЕ ЖАРАТУ ЕРЕЖЕЛЕРІ МЕН ШАРТТАРЫ .....</b>	<b>12</b>
<b>ҚОСЫМША АҚПАРАТ.....</b>	<b>13</b>

SHEO таңдағаныңызға рахмет.

Құрылғыларды жасау кезінде біз сіздің қажеттіліктеріңізді түсінуге және күтулеріңізді болжауға тырысамыз. Біздің өнімдеріміз күнделікті өзін-өзі күту рәсіміне жағымды қосымша болады деп үміттенеміз.

Бұл нұсқаулықта өнімді дұрыс пайдалану, оны күту және құрылғыны жылдам және қауіпсіз орнату бойынша ұсыныстар бар. Осы үлгіні барынша пайдалану үшін осы нұсқаулықтың әрбір бөлімін оқып шығыңыз. Осы нұсқаулықты қауіпсіз сақтаңыз және оны болашақта өнімді пайдалану үшін анықтама ретінде пайдаланыңыз.

## **ҚҰРЫЛҒЫ МАҚСАТЫ**

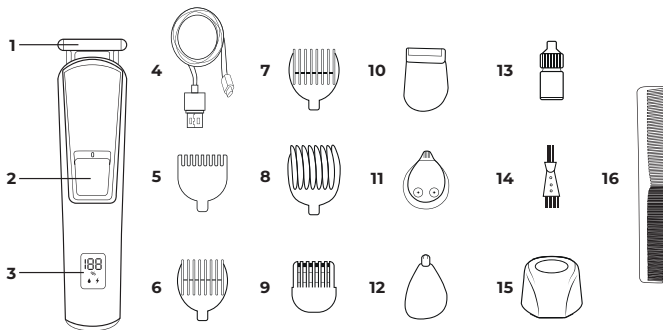
Мультигрум шаш пен сақал күтіміне, сондай-ақ дақтарды кетіруге арналған.

## **САҚТЫҚ ШАРАЛАРЫ**

- Құрылғыны жұмыс істеп тұрған күйде қалдырмаңыз. Құрылғыны қоймас бұрын оны өшіріңіз.
- Бұл құрылғы балалардың немесе физикалық, сенсорлық немесе ақыл-ой қабілеттері шектеулі адамдардың қауіпсіздігіне жауапты біреудің қадағалауынсыз пайдалануына арналмаған. Балаларға құрылғымен ойнауға рұқсат бермеңіз.
- Құрылғыны суға батырмаңыз немесе ағынды сумен шаймаңыз.
- Тек пакетке кіретін керек-жарақтарды пайдаланыңыз.
- Құрылғыны осы нұсқаулықта сипатталғандардан басқа мақсаттарда пайдаланбаңыз.
- Бұл құрылғы коммерциялық немесе салонда пайдалануға арналмаған.
- Зарядтау үшін қуат адаптерін (жинаққа кірмейді) пайдалансаңыз, қуат көзі 100–240 В, 50/60 Гц болуы керек.
- Құрылғыны зақымдалған немесе тозған кесу бөлігімен немесе қайшы қондырмасымен пайдаланбаңыз, себебі бұл жарақатқа әкелуі мүмкін.

- Құрылғыны тексеру немесе жөндеу үшін тек уәкілетті қызмет көрсету орталығына хабарласыңыз. Біліктілігі жоқ адам жасаған жөндеу пайдаланушы үшін аса қауіпті жағдайларға және тегін кепілдік қызмет көрсету құқығынан айырылуына әкелуі мүмкін.
- Құрылғыны құрғақ және салқын жерде сақтаңыз.
- Тек түпнұсқа зарядтағышты пайдаланыңыз.
- Температура жағдайларын қадағалаңыз. Батареяларды зарядталған күйде ауаның қалыпты ылғалдылығымен +15 °С-тан +35 °С-қа дейінгі температурада сақтау керек. Батареялар өте жоғары (40 °С жоғары) және өте төмен (-10 °С төмен) қоршаған орта температураларында ұзақ жұмыс істеуге шыдамайды. Батареяны тікелей күн сәулесінің астында қалдырмаңыз.
- Зақымдану белгілері бар батареяларды бөлшектемеңіз, өртемеңіз немесе пайдаланбаңыз.

## ҚҰРЫЛҒЫ СХЕМАСЫ



1. Шаш қайшы
2. Қосу/өшіру түймесі
3. Дисплей
4. USB кәбілі (C түрі)
5. Шаш триммеріне арналған саптама 3 мм
6. Шаш триммеріне арналған саптама 6 мм
7. Шаш триммеріне арналған саптама 9 мм
8. Шаш триммеріне арналған саптама 12 мм
9. Саптамасы бар сақал қайшысы
10. Қырыну басы
11. Сәндеуге арналған қайшы
12. Мұрын және құлақ триммері
13. Май
14. Тазалау щеткасы
15. Зарядтау тірегі
16. Тарақ

## Дисплей

100  
%

### Қалған батарея заряд көрсеткіші

Триммерді қосқан кезде дисплейде батарея зарядының индикаторы сандар түрінде көрсетіледі және төмендегі пайыздық белгі әрқашан жанып тұрады.

### Зарядтау көрсеткіші



- Зарядтау кезінде жыпылықтайды және заряд 100% жеткенде жанады.
- Заряд 5%-ға дейін төмендегенде жыпылықтап, құрылғыны қайта зарядтауды еске салады.

### Пышақтарды майлау индикаторы



Жұмыс уақыты 30 минутқа жеткенде, бұл көрсеткіш 0,5 секунд сайын бір рет жыпылықтап, пышақты майлауды еске салады. Құрылғы қайта іске қосылғаннан кейін индикатор өшеді.

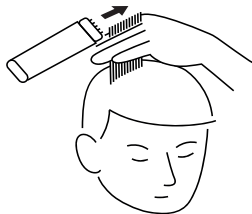
## ПАЙДАЛАНУШЫ НҰСҚАУЛЫҒЫ

### Дұрыс саптаманы таңдау

	Сәндеуге арналған қайшы	Мұрын және құлақ қайшысы	Қырыну басы	Шаш қайшысы
Сақал	x		x	
Мұрт	x		x	
Мойын	x		x	
Жақ сақал	x		x	
Құлақтар		x		
Қастар		x		
Мұрын		x		
Бас				x

## Жұмыстың басталуы

1. Қажетті кесу басын орнатыңыз. Бастарды ауыстыру құрылғыны өшіру арқылы қатаң түрде жүзеге асырылады. Орнатылған бастиекті ажырату үшін бір уақытта құлыптау түймесін мықтап басып, басты жоғары қарай тарту керек. Содан кейін жаңа бастиекті өзіне тән шерту естілгенше орнына орнатыңыз.
2. Қажет болса, қосымшалардың бірін орнатыңыз. Саңылауларды ауыстыру құрылғыны өшіру арқылы қатаң түрде жүзеге асырылады. Саптаманы орнату келесідей жүзеге асырылады: алдымен оның алдыңғы бөлігі біріктіріледі, содан кейін ол төмендетіледі және саптаманың артқы бөлігіндегі құлып бекітіледі. Егер қондырма құлпы күшсіз орнынан шертіп кетпесе, бұл алдыңғы бөліктің дұрыс орнатылмағанын білдіреді. Саптаманы алу кері тәртіпте жүзеге асырылады: алдымен оның артқы жағындағы құлыпты ашу керек, содан кейін оны толығымен алып тастау керек.
3. Кесетін шаштың ұзындығын өзгерту үшін қажетті мәнге ие қосымшалардың бірін орнату керек. Сақал басы құлыптаусыз бекітіледі және бастың жағында көрсетілген төрт позицияның біріне орнатуға болады.
4. Ауыстырғышты I күйіне қойып, кесуді бастаңыз. Тіркемелерді және бастарды құрылғы өшірілген кезде ғана өзгертіңіз.
5. Алдымен, сіз кесіп жатқан ұзындыққа үйрену үшін шаштың кішкене бөлігін кесіңіз. Бастың артқы жағынан және бүйірінен кесуді бастаңыз, содан кейін алдыңғы жағынан кесіңіз, тәжге қарай жылжытыңыз; барлық қозғалыстар шаштың өсу бағытына қарсы орындалуы керек.
6. Кесу кезінде құрылғының жылдамдығын бақылаңыз. Ең жақсы нәтижелерге құрылғы қолмен жеделдетпестен өз жылдамдығымен қозғалғанда қол жеткізіледі.





7. Соңғы өңдеуді тәжден бастап шаштың өсу бағытында жеңіл сипау қозғалыстарымен саптамасыз жүргізу керек.
8. Кесуді аяқтағаннан кейін құрылғыны өшіру үшін қосқышты **0** күйіне қойыңыз.

**Ескертпелер:**

- Қозғалтқыштың қызып кетуін болдырмау үшін құрылғыны 90 минуттан артық пайдаланбаңыз. Құрылғыны 10 минут суытып, одан кейін жұмысын жалғастырыңыз.
- Құрылғы құрғақ шашты кесуге арналған. Оны дымқыл немесе дымқыл шашқа қолданбаңыз.

## ҚҰРЫЛҒЫНЫ ЗАРЯДТАУ

**Ескерту:**

Адаптерді (жинаққа кірмейді) пайдаланған кезде оның қуаты 100–240 В, 50/60 Гц болуы керек екенін есте сақтаңыз.

1. Алғаш рет қолданар алдында немесе ұзақ уақыт пайдаланбай, құрылғыны толығымен зарядтаңыз.
2. Зарядтау алдында және зарядтау кезінде құрылғының өшірілгеніне көз жеткізіңіз.
3. Құрылғыны екі жолмен зарядтауға болады:
  - **Зарядтау станциясын пайдалану:** құрылғыны қондыру станциясына қойып, қондыру станциясын қуат көзіне қосыңыз.
  - **Зарядтау құрылғысысыз:** жинақтағы зарядтағышты қайшыға, содан кейін розеткаға қосыңыз.
4. Зарядтау кезінде ⚡ индикаторы жанып тұрады.
5. Құрылғы толығымен зарядталғаннан кейін оны зарядтағыштан және зарядтағыштың өзін розеткадан ажыратыңыз.

## НАЗАР АУДАРЫҢЫЗ!

- Құрылғының батареясы шамамен 1,5 сағатта толық зарядталады. Толық зарядтау 90 минутқа жетеді. Құрылғыны розеткада 24 сағаттан артық қалдырмаңыз.
- Құрылғыны розеткаға қосылмайынша, адаптерге жалғанған күйде қалдырмаңыз. Бұл жағдайда адаптер батареяны зарядтауы мүмкін.

## ТАЗАЛАУ ЖӘНЕ КҮТІМ

1. Құрылғыны өшіріп, розеткадан ажыратыңыз.
2. Құрылғы корпусын сәл дымқыл жұмсақ шүберекпен сүртіңіз.
3. Құрылғының алынбалы бөліктерін жылы сабынды сумен жуыңыз.
4. Жинаққа кіретін щетканы пайдаланып, пышақтардан шашты тазалаңыз. Сонымен қатар, мезгіл-мезгіл кесу бөлігін алып тастау және тазалау қажет.
5. Тазалап болғаннан кейін кесу бөлігінің жүзіне 1 тамшы май жағып, оны тарату үшін құрылғыны қосыңыз, содан кейін майлықпен артық майды кетіріңіз.

### **Ескертпелер:**

- *Құрылғының қалыпты және ұзақ жұмыс істеуін қамтамасыз ету үшін пышақтарды маймен үнемі майлау қажет.*
- *Құрылғыны суға немесе басқа сұйықтықтарға батырмаңыз.*
- *Құрылғының бетіне зақым келтірмеу үшін абразивті тазартқыштарды, химиялық заттарды немесе болат жүнді пайдаланбаңыз.*

## **ТЕХНИКАЛЫҚ СИПАТТАМАЛАРЫ**

- Үлгісі: MG-1911
- Сауда белгісі: Sheo
- Қуаты: ICR14500 аккумуляторы, 600 мА·сағ (3,7 В)
- Қуат параметрлері: 5 В = 1 А
- Қуаты: 5 Вт
- Батареяның қызмет ету мерзімі: 90 минут
- Толық зарядтау уақыты: 90 минут
- Пышақ материалы: тот баспайтын болат
- Ең аз кесу ұзындығы: 0,8 мм
- Максималды кесу ұзындығы: 12 мм
- Электр тогының соғуынан қорғау класы: III

## **ЖИНАҚТАЛЫМ**

- Құрылғы
- Шаш қайшысы
- Сақалды қайшысы
- Сәндеуге арналған қайшы
- Мұрын және құлақ қайшысы
- Қырыну басы
- Шашты кесуге арналған саптамалар (3 мм, 6 мм, 9 мм, 12 мм)
- Сақалды қайшы қондырмасы
- Зарядтау тірегі
- Тазалау щеткасы
- Май
- USB кәбілі
- Тарақ
- Сақтау қорабы
- Пайдалану бойынша нұсқаулық

## **МОНТАЖДАУ, САҚТАУ, ТАСЫМАЛДАУ (ТАСУ), ӨТКІЗУ ЖӘНЕ КӘДЕГЕ ЖАРАТУ ЕРЕЖЕЛЕРІ МЕН ШАРТТАРЫ**

- Құрылғы қандай да болмасын монтаждауды немесе бекітуді талап етпейді.
- Құрылғыны қаптамада, өндірушінің және тұтынушының жылытылатын үй-жайларында ауаның 5 және 40 °С аралығындағы температурада және ауаның 80%-дан аспайтын салыстырмалы ылғалдылығында сақтау керек. Үй-жайда жемірілуді тудыратын жегі қоспалар (қышқылдардың, сілтілердің булары) болмауы тиіс.
- Құрылғының тасымалдануы құрғақ ортада жүзеге асырылуы тиіс.
- Құрылғы ұқыпты өңдеуді талап етеді, оны шаң, кір, соққы, ылғал, от және т.б. әсерінен қорғаңыз.
- Құрылғыны сату жергілікті заңнамасына сәйкес жүргізілуі керек.
- Бұйымның қызмет ету мерзімі аяқталғаннан кейін оны қарапайым тұрмыстық қоқыспен бірге тастауға болмайды. Оның орнына, ол федералды немесе жергілікті заңнамаға сәйкес қайта өңдеу және қайта өңдеу үшін электрлік және электронды жабдықты тиісті қабылдау бекетіне қайта өңдеуге жіберіледі. Осы бұйымды дұрыс жоюды қамтамасыз ете отырып, сіз табиғи ресурстарды үнемдеуге және қоршаған ортаға және адамдардың денсаулығына зиян келтірмеуге көмектесесіз. Бұл бұйымды қабылдау және жою бекеттері туралы қосымша ақпаратты жергілікті муниципалды органдардан немесе тұрмыстық қалдықтарды шығаратын кәсіпорыннан алуға болады.
- Құрылғының ақаулығы анықталған жағдайда, тез арада авторландырылған сервистік орталыққа хабарласу немесе құрылғыны кәдеге жарату керек.

## ҚОСЫМША АҚПАРАТ

**Өндіруші:** Нинбо ХОФОРД Электрикал Эпплайенсиз Ко., Лтд.

№26, Жуху батыс тас жолы, Сымэнь тас жолы, Сымэнь, Юйяо қ., Чжэцзян пров., Қытай.

Қытайда жасалған.

**Импортер / юр. лицо, принимающее претензии в Республике Казахстан:** ТОО «ДНС КАЗАХСТАН», г. Астана, р-н Сарыарқа, пр-т Сарыарқа, зд. 12, Республика Казахстан.

**Импорттаушы / Қазақстан Республикасында талаптар қабылдайтын заңды тұлға:** «DNS QAZAQSTAN (ДНС КАЗАХСТАН)» ЖШС, Астана қ-ы, Сарыарқа ауданы, Сарыарқа д-лы, 12 Ғ-т, Қазақстан Республикасы.

**Адрес электронной почты / электронды пошта мекен-жайы:**

info@dns-shop.kz

**Тауар КО ТР (ЕАЭО) талаптарына сәйкес келеді.**

Өнімнің сыртқы түрі, оның техникалық сипаттамалары және керек-жарақтары алдын ала ескертусіз өзгертілуі мүмкін.



Өндіріс күні пайдаланушы нұсқаулығының орыс тіліндегі нұсқасында көрсетілген.

V.1

# КЕПІЛДІК ТАЛОНЫ

SN/IMEI: \_\_\_\_\_

Кепілдікке қойылған күні: \_\_\_\_\_

Өндіруші бүкіл кепілдік мерзімі ішінде құрылғының үздіксіз жұмыс істеуіне, сондай-ақ материалдар мен жинақтарда ақаулардың болмауына кепілдік береді.

Кепілдік кезеңі бұйымды сатып алған сәттен басталады және тек қана жаңа өнімдерге қолданылады.

Кепілдік қызмет көрсетуге пайдаланушы нұсқаулығына сәйкес бұйымды пайдалану шартымен кепілдік мерзімі ішінде тұтынушының кесірінен істен шықпаған элементтерді тегін жөндеу немесе ауыстыру кіреді.

Элементтерді жөндеу немесе ауыстыру уәкілетті сервистік орталықтардың ауамағында жүргізіледі.

Кепілдік мерзімі: 24 ай.

Пайдалану мерзімі: 24 ай.

Сервистік орталықтардың өзекті тізімі келесі мекенжай бойынша:

<https://www.dns-shop.kz/service-center/>

**Кепілдік міндеттемелер және тегін сервистік қызмет көрсету, егер оларды ауыстыру бұйымды бөлшектеуге байланысты болмаса, тауардың жиынтықтылығына кіретін, төменде аталған керек-жарақтарға қолданылмайды:**

- ҚБП (Қашықтан басқару пультіне) арналған қуат элементтері (батареялар).
- Жалғағыш көбілдер, антенналар және оларға арналған жалғастырғыш тетіктер, құлаққаптар, микрофондар, «HANDS-FREE» құрылғылары; жиынтықта жеткізілетін әртүрлі типтегі ақпарат тасымалдағыштар, бағдарламалық құрал (БҚ) және драйверлер (бұйымның қатты магниттік дискілердегі жинақтағышқа алдын ала орнатылған БҚ-ны қоса алғанда, бірақ онымен шектелмей), сыртқы енгізу-шығару құрылғылары және манипуляторлар.
- Қаптар, сөмкелер, белдіктер, тасымалдауға арналған баулар, монтаждық керек-жарақтар, құрал-саймандар, бұйымға қоса берілетін құжаттама.
- Табиғи тозуға ұшырайтын шығын материалдары мен бөлшектер.





