



РУКОВОДСТВО ПО ЭКСПЛУАТАЦИИ
ИРРИГАТОР VOSS

СОДЕРЖАНИЕ

| | |
|---|-----------|
| НАЗНАЧЕНИЕ УСТРОЙСТВА | 4 |
| МЕРЫ ПРЕДОСТОРОЖНОСТИ | 4 |
| ТЕХНИЧЕСКИЕ ХАРАКТЕРИСТИКИ..... | 6 |
| КОМПЛЕКТАЦИЯ | 6 |
| СХЕМА УСТРОЙСТВА..... | 7 |
| АКСЕССУАРЫ | 8 |
| ИНСТРУКЦИЯ ПО ЭКСПЛУАТАЦИИ..... | 9 |
| Управление..... | 9 |
| Режимы работы..... | 9 |
| Индикаторы..... | 9 |
| Эксплуатация..... | 10 |
| Смена насадок | 11 |
| Советы по использованию ирригатора..... | 11 |
| ЧИСТКА И УХОД..... | 12 |
| Чистка резервуара для воды | 12 |
| ВОЗМОЖНЫЕ ПРОБЛЕМЫ И СПОСОБЫ ИХ РЕШЕНИЯ..... | 13 |
| РЕКОМЕНДАЦИИ ПО РАБОТЕ С АККУМУЛЯТОРНОЙ БАТАРЕЕЙ (LI-POL/LI-ION) | 14 |
| ПРАВИЛА И УСЛОВИЯ МОНТАЖА, ХРАНЕНИЯ, ПЕРЕВОЗКИ (ТРАНСПОРТИРОВКИ), РЕАЛИЗАЦИИ И УТИЛИЗАЦИИ..... | 15 |
| ДОПОЛНИТЕЛЬНАЯ ИНФОРМАЦИЯ..... | 16 |

Спасибо, что выбрали SNEO!

Создавая устройства, мы стараемся понять Ваши потребности и предвосхитить ожидания. Надеемся, что наши продукты станут приятным дополнением Вашего ежедневного ритуала заботы о себе.

Данное руководство содержит рекомендации по правильному использованию продукта, уходу за ним, рекомендации для быстрой и безопасной настройки устройства. Пожалуйста, ознакомьтесь с каждым разделом данного руководства для максимального раскрытия потенциала данной модели. Позаботьтесь о сохранности настоящего руководства и используйте его как справочный материал при дальнейшей эксплуатации продукта.

НАЗНАЧЕНИЕ УСТРОЙСТВА

Ирригатор — специальное устройство для удаления зубного налета, остатков пищи из межзубных промежутков, и массажа десен за счет пульсаций водяной струи.

МЕРЫ ПРЕДОСТОРОЖНОСТИ

- Устройство не предназначено для использования детьми и лицами с ограниченными физическими, сенсорными или умственными способностями, кроме случаев, когда над ними осуществляется контроль другими лицами, ответственными за их безопасность. Не позволяйте детям играть с устройством.
- Устройство не предназначено для использования в коммерческих целях.
- Не используйте и не храните устройство в таких местах, где оно может случайно упасть в ванну или раковину.
- Не прикасайтесь к зарядному устройству мокрыми руками.
- Не погружайте устройство в воду или другую жидкость.
- Не допускается использование с данным устройством комплектующих от сторонних производителей.
- Не допускайте попадания инородных предметов в любые отверстия устройства.

- Проверьте USB-кабель на предмет повреждений перед использованием. Не используйте устройство с поврежденным USB-кабелем. Следите, чтобы USB-кабель не касался горячих поверхностей.
- Резервуар устройства допустимо наполнять только водой или рекомендованным стоматологом раствором.
- Если у Вас есть украшения в полости рта, снимите их перед использованием данного устройства.
- Не используйте устройство при наличии открытой раны на языке или иных повреждений в ротовой полости.
- Не направляйте струю воды под язык, в уши, в нос или на другие чувствительные органы, так как это может привести к травмам.
- При первом использовании устройства десны могут начать слегка кровоточить, даже если они здоровы — это нормально, поскольку они еще не привыкли к воздействию водной струи под напором. Кровотечение обычно прекращается спустя 1–2 недели адаптации. В случае, если кровотечение слишком сильное или оно продолжает возникать даже после 2 недель процедур, прекратите использовать устройство и проконсультируйтесь с врачом.
- При первом использовании рекомендуется выбрать низкий уровень давления водной струи.
- Если в течение последних 2 месяцев Вы перенесли операцию в полости рта, перед использованием ирригатора обязательно проконсультируйтесь со стоматологом. Строго следуйте его советам и рекомендациям.
- Не используйте устройство с адаптером, параметры питания которого отличаются от указанных в технических характеристиках.
- В случае обнаружения неисправностей или некорректной работы устройства прекратите его использование и отключите устройство от источника питания.
- Никогда не разбирайте устройство самостоятельно во избежание поражения электрическим током. Данное устройство не содержит элементов, обслуживаемых пользователем. Для ремонта обратитесь в авторизованный сервисный центр.

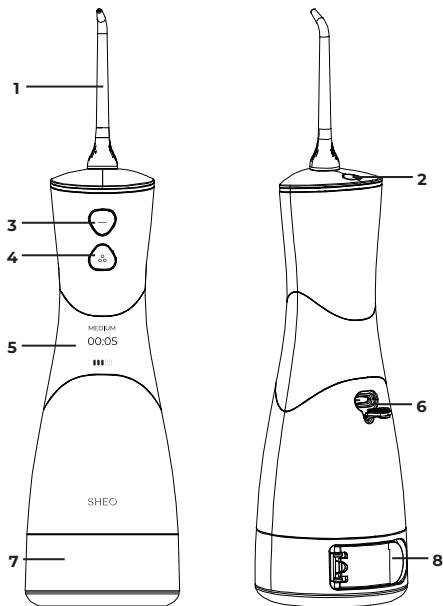
ТЕХНИЧЕСКИЕ ХАРАКТЕРИСТИКИ

- Модель: AIR-810P
- Торговая марка: Sheo
- Объем резервуара: 350 мл
- Количество режимов: 5
- Давление воды: 210–1035 кПа
- Принцип подачи струи: импульсный
- Параметры питания устройства: 5 В – 1 А
- Аккумулятор:
 - Тип: Li-ion
 - Емкость: 2000 мА·ч
 - Рабочее напряжение: 3,7 В
- Время зарядки: 4-8 ч
- Время автономной работы: 40 минут
- Уровень шума: ≤ 72 дБ
- Класс защиты от поражения эл. током: III
- Тип крепления шнура питания: X
- Степень защиты от влаги: IPX7
- Область применения: бытовое

КОМПЛЕКТАЦИЯ

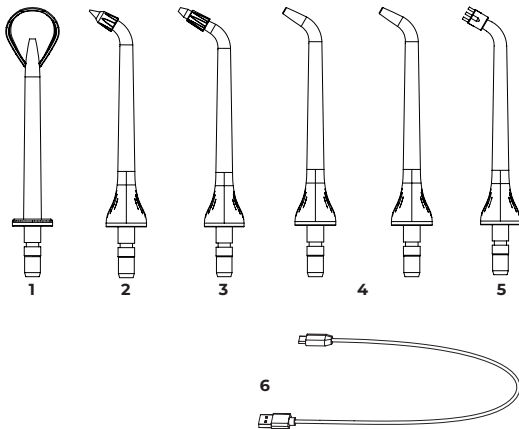
- Устройство
- Насадки (6 шт.):
 - стандартная (2 шт.)
 - ортодонтическая (1 шт.)
 - пародонтическая (1 шт.)
 - для чистки языка (1 шт.)
 - для имплантов, мостов и коронок (1 шт.)
- USB-кабель Type-C
- Мешочек для хранения
- Руководство по эксплуатации

СХЕМА УСТРОЙСТВА



1. Насадка
2. Кнопка смены насадки
3. Кнопка питания
4. Кнопка переключения режимов
5. Светодиодный дисплей
6. Разъем для зарядки
7. Резервуар для воды
8. Крышка резервуара

АКСЕССУАРЫ



1. Насадка для чистки языка (1 шт.)
2. Пародонтическая насадка (1 шт.)
3. Ортодонтическая насадка (1 шт.)
4. Стандартная насадка (2 шт.)
5. Насадка для имплантов, мостов и коронок (1 шт.)
6. USB-кабель для зарядки

ИНСТРУКЦИЯ ПО ЭКСПЛУАТАЦИИ

Управление

- **Кнопка питания**

Кнопка питания предназначена для включения/выключения/приостановки работы ирригатора. Первое короткое нажатие включает устройство, последующие запускают/приостанавливают работу. Длительное нажатие выключает ирригатор.

- **Кнопка переключения режимов**

Нажимайте данную кнопку для переключения между пятью режимами работы ирригатора: STRONG/MEDIUM/SOFT/PULSE/KIDS.

Режимы работы

1. «STRONG»:

Режим с сильным напором воды для глубокого очищения.

2. «MEDIUM»:

Режим с обычным напором воды для эффективного ежедневного очищения, подходит большинству людей.

3. «SOFT»:

Подходит для ежедневного очищения людям с чувствительными зубами и/или деснами, а также для первого использования ирригатора и во время привыкания к нему.

4. «PULSE» — пульсирующий:

Подходит для глубокого очищения и массажа десен.

5. «KIDS»:

Мягкий напор воды, подходит для детей.

Индикаторы

- **PPM:** показатель жесткости воды в резервуаре — чем выше число, тем больше жесткость.
- **T, °C:** индикатор температуры воды в резервуаре.

Эксплуатация

ПРИМЕЧАНИЕ:

Перед первым использованием полностью зарядите устройство, это займет порядка 6 часов. Во время зарядки устройством пользоваться запрещено.

1. Вставьте насадку в отверстие до щелчка.
2. Налейте воду в резервуар для воды.

ПРИМЕЧАНИЕ:

Пожалуйста, прежде чем налить воду, убедитесь, что устройство выключено.

3. Нажмите кнопку питания (3), чтобы включить устройство, на дисплее высветится надпись «SHEO».
4. После этого на дисплее появится выбор режима работы ирригатора. Выберите необходимый режим при помощи кнопки переключения режимов (4).

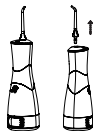
ПРИМЕЧАНИЕ:

Устройство оснащено функцией памяти — при следующем включении ирригатора будет режим, выбранный Вами во время последнего использования.

5. После выбора режима снова нажмите кнопку питания, и устройство начнет работать. На дисплее отобразятся выбранный режим, температура и уровень заряда аккумулятора.
6. Устройство выключается автоматически после 2 минут работы. Чтобы выключить ирригатор до истечения 2 минут, нажмите кнопку питания, и на экране высветится надпись «SHEO».

Смена насадок

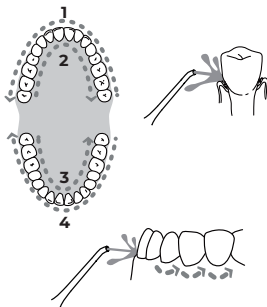
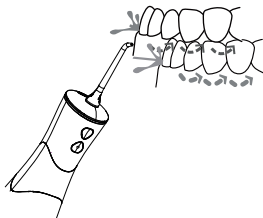
Чтобы сменить насадку ирригатора, выключите устройство, зажмите кнопку смены насадки (2) и вытащите предыдущую насадку. После этого вставьте другую насадку.



ПРИМЕЧАНИЕ: насадку необходимо заменять каждые 3–6 месяцев, после профессиональной гигиены полости рта или по мере необходимости.

Советы по использованию ирригатора

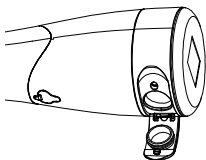
- При первом использовании ирригатора выберите детский режим, чтобы привыкнуть к устройству и избежать кровоточивости десен.
- Сначала наклоните ирригатор таким образом, чтобы насадка находилась во рту, после чего направьте насадку на зуб и включите устройство.
- Направляйте струю ирригатора перпендикулярно десне, при этом не открывайте рот полностью, чтобы во время использования летело меньше брызг.
- Для достижения наилучшего результата начинайте чистку ирригатором с жевательных зубов и постепенно двигайтесь к передним. Ведите насадку ирригатора вдоль края десны, а также проходите по межзубным промежуткам. Продолжайте чистку ирригатором, пока не избавитесь от всех остатков пищи.



ЧИСТКА И УХОД

Чистка резервуара для воды

- Выключите устройство. Наклоните его таким образом, чтобы отверстие резервуара было направлено вниз, откройте крышку резервуара — оттуда выльются остатки воды.



- Держа устройство под наклоном и направляя насадку ирригатора в сторону раковины/ванны, включите устройство, чтобы избавиться от возможных остатков воды в ирригаторе и насадке. Затем выключите устройство.
- Повторяйте данную процедуру после каждого использования.
- При необходимости снимите резервуар для воды: одной рукой держите корпус ирригатора, а другой рукой — резервуар, потяните резервуар вниз, как показано на рисунке.



ВОЗМОЖНЫЕ ПРОБЛЕМЫ И СПОСОБЫ ИХ РЕШЕНИЯ

| Проблема | Причина | Решение |
|--|--|---|
| В месте крепления насадки протекает вода | Уплотнительное кольцо в отверстии для крепления насадки повреждено | Обратитесь в авторизованный сервисный центр |
| | Насадка установлена неправильно | Установите насадку правильно |
| Резервуар для воды протекает | Повреждено уплотнительное кольцо | Замените уплотнительное кольцо, обратитесь в авторизованный сервисный центр |
| Слабый напор воды | Повреждена насадка | Замените насадку |
| | Низкое напряжение | Зарядите устройство |
| | Низкий заряд батареи | |
| Из насадки льется вода | Забилась насадка | Замените насадку |
| | Забилась трубка для воды | Включите устройство, чтобы из насадки полилась вода |
| | | Потрясите устройство после того, как нальете воду в резервуар |

| Проблема | Причина | Решение |
|--|--|---|
| На дисплее не отображаются температура и показатель жесткости воды (PPM) | Вода не касается датчиков температуры и жесткости воды | Наклоните ирригатор, чтобы вода полностью покрывала датчики |
| Сниженное время работы устройства после зарядки | Батарея устройства недостаточно заряжена | Зарядите устройство |
| | Неисправность электроцепи | Обратитесь в авторизованный сервисный центр |

РЕКОМЕНДАЦИИ ПО РАБОТЕ С АККУМУЛЯТОРНОЙ БАТАРЕЕЙ (LI-POL/LI-ION)

- Используйте только оригинальное зарядное устройство.
- Соблюдайте температурный режим. Батареи должны храниться в заряженном состоянии при температуре от +15 °C до +35 °C при нормальной влажности воздуха. Батареи плохо переносят длительную эксплуатацию при очень высоких (выше 40 °C) и очень низких (ниже -10 °C) температурах окружающей среды. Нельзя оставлять батарею под прямыми солнечными лучами.
- Не разбирайте, не сжигайте, не используйте батареи со следами повреждений.

ПРАВИЛА И УСЛОВИЯ МОНТАЖА, ХРАНЕНИЯ, ПЕРЕВОЗКИ (ТРАНСПОРТИРОВКИ), РЕАЛИЗАЦИИ И УТИЛИЗАЦИИ

- Устройство не требует какого-либо монтажа или постоянной фиксации.
- Хранение устройства должно производиться в упаковке в отапливаемых помещениях у изготовителя и потребителя при температуре воздуха от 5 °С до 40 °С и относительной влажности воздуха не более 80%. В помещениях не должно быть агрессивных примесей (паров кислот, щелочей), вызывающих коррозию.
- Перевозка устройства должна осуществляться в сухой среде.
- Устройство требует бережного обращения, оберегайте его от воздействия пыли, грязи, ударов, влаги, огня и т.д.
- Реализация устройства должна производиться в соответствии с местным законодательством.
- После окончания срока службы изделия его нельзя выбрасывать вместе с обычным бытовым мусором. Вместо этого оно подлежит сдаче на утилизацию в соответствующий пункт приема электрического и электронного оборудования для последующей переработки и утилизации в соответствии с федеральным или местным законодательством. Обеспечивая правильную утилизацию данного продукта, Вы помогаете сберечь природные ресурсы и предотвращаете ущерб для окружающей среды и здоровья людей, который возможен в случае ненадлежащего обращения. Более подробную информацию о пунктах приема и утилизации данного продукта можно получить в местных муниципальных органах или на предприятии по вывозу бытового мусора.
- При обнаружении неисправности устройства следует немедленно обратиться в авторизованный сервисный центр или утилизировать устройство.

ДОПОЛНИТЕЛЬНАЯ ИНФОРМАЦИЯ

Изготовитель: Айми Хэлс Тэкнолоджи (Гуандун) Ко., Лтд.

Зд. 1, шоссе Цуйху №77, Чиган, Хумэнь, г. Дунгуань, пров. Гуандун, Китай.

Manufacturer: Aimi Health Technology (Guangdong) Co., Ltd.

Building 1, No.77 Cuihu Road, Chigang, Humen Town, Dongguan City, Guangdong Province, China.

Сделано в Китае.

Импортер в России / уполномоченное изготовителем лицо:

ООО «ДНСЛОДЖИСТИК».690002, Приморский край, г.о. Владивостокский, г. Владивосток, ул. Некрасовская, д. 59, каб. 2.

Адрес электронной почты: dns-logistic.llc@mail.dlogistix.com

Товар соответствует требованиям ТР ТС (ЕАЭС).

Спецификации, информация о продукте, а также его внешний вид могут быть изменены без предварительного уведомления пользователя в целях улучшения качества нашей продукции.

Товар изготовлен (мм.гггг): _____ v.5



ГАРАНТИЙНЫЙ ТАЛОН

SN/IMEI: _____

Дата постановки на гарантию: _____

Производитель гарантирует бесперебойную работу устройства в течение всего гарантийного срока, а также отсутствие дефектов в материалах и сборке.

Гарантийный период исчисляется с момента приобретения изделия и распространяется только на новые продукты.

В гарантийное обслуживание входит бесплатный ремонт или замена элементов, вышедших из строя не по вине потребителя в течение гарантийного срока при условии эксплуатации изделия согласно руководству пользователя.

Ремонт или замена элементов производится на территории уполномоченных сервисных центров.

Срок гарантии: 36 мес.

Срок эксплуатации: 48 мес.

Актуальный список сервисных центров по адресу:

<https://www.dns-shop.ru/service-center/>

Гарантийные обязательства и бесплатное сервисное обслуживание не распространяются на перечисленные ниже принадлежности, входящие в комплектацию товара, если их замена не связана с разборкой изделия:

- Элементы питания (батарейки) для ПДУ (Пульт дистанционного управления).
- Соединительные кабели, антенны и переходники для них, наушники, микрофоны, устройства «HANDS-FREE»; носители информации различных типов, программное обеспечение (ПО) и драйверы, поставляемые в комплекте (включая, но не ограничиваясь ПО, предустановленным на накопитель на жестких магнитных дисках изделия), внешние устройства ввода-вывода и манипуляторы.
- Чехлы, сумки, ремни, шнуры для переноски, монтажные приспособления, инструменты, документацию, прилагаемую к изделию.
- Расходные материалы и детали, подвергающиеся естественному износу.



