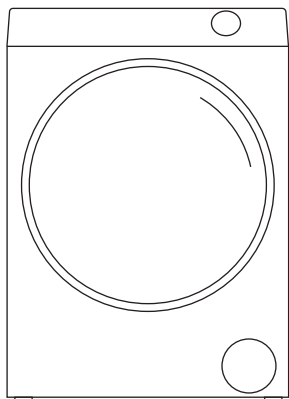


Haier

РУКОВОДСТВО ПОЛЬЗОВАТЕЛЯ

Стиральная машина

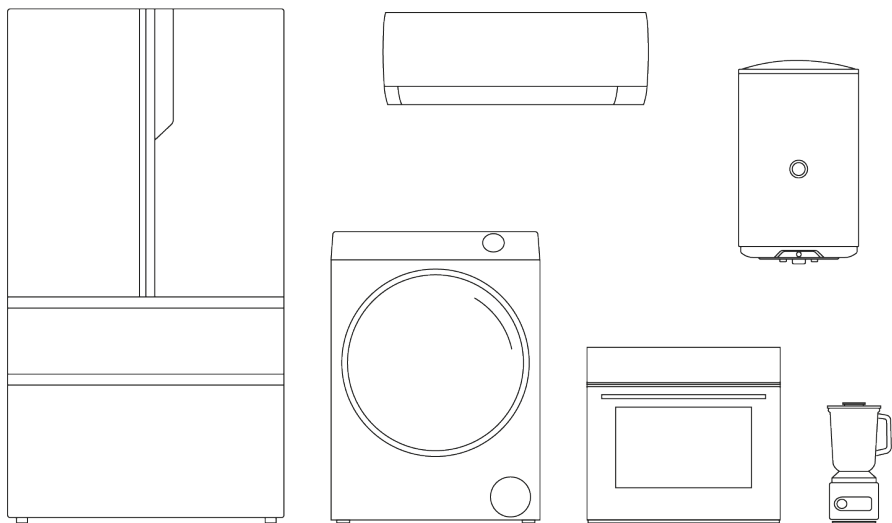


МОДЕЛЬ

HW105-B14387U1

ПОЖАЛУЙСТА, ВНИМАТЕЛЬНО ПРОЧИТАЙТЕ ДАННОЕ РУКОВОДСТВО ПЕРЕД ИСПОЛЬЗОВАНИЕМ УСТРОЙСТВА. ХРАНИТЕ ЭТО РУКОВОДСТВО В УДОБНОМ МЕСТЕ, ЧТОБЫ ВСЕГДА ИМЕТЬ ВОЗМОЖНОСТЬ ОБРАТИТЬСЯ К НЕМУ.

Благодарим вас за покупку бытовой техники Haier!



Haier

СОДЕРЖАНИЕ

1	ПРАВИЛА ТЕХНИКИ БЕЗОПАСНОСТИ	
	Правила техники безопасности _____	3
2	УСТАНОВКА	
	Установка _____	5
3	ПЕРЕД ПЕРВЫМ ИСПОЛЬЗОВАНИЕМ	
	Описание устройства _____	9
4	ФУНКЦИИ	
	Панель управления _____	10
	Программы _____	14
	EVO _____	15
5	ЭКСПЛУАТАЦИЯ	
	Повседневное использование _____	17
	Потребление ресурсов _____	22
	ЕСО _____	22
6	УХОД И ЧИСТКА	
	Уход и чистка _____	23
7	ОБРАТНАЯ СВЯЗЬ	
	Поиск и устранение неисправностей _____	26
8	ТЕХНИЧЕСКАЯ ИНФОРМАЦИЯ	
	Технические характеристики _____	29
9	СЕРВИСНАЯ СЛУЖБА	
	Служба поддержки клиентов _____	31
	Гарантийные условия _____	32

Условные обозначения



Внимание! — Важная информация по технике безопасности



Общая информация и рекомендации



Экологическая информация



Утилизация

Внесите свой вклад в защиту окружающей среды и здоровья людей. Отправьте упаковку на переработку, поместив ее в соответствующий контейнер. Так же поступайте с отходами электрического и электронного оборудования. Запрещается утилизировать устройства, обозначенные данным символом, вместе с бытовыми отходами. Направьте устройство в местный пункт утилизации или обратитесь в муниципальное управление.



ВНИМАНИЕ!

Опасность получения травм или удушья!

Отключите устройство от сети. Отрежьте сетевой кабель и утилизируйте его. Снимите фиксатор дверцы, чтобы дети и домашние животные не могли быть заперты внутри устройства.



Примечание

Все изображения являются схематичными.

1. ПРАВИЛА ТЕХНИКИ БЕЗОПАСНОСТИ

1

ВНИМАНИЕ!

ПЕРЕД ПЕРВЫМ ИСПОЛЬЗОВАНИЕМ



- Убедитесь в отсутствии повреждений, полученных при транспортировке.
- Снимите все транспортировочные болты.
- Снимите всю упаковку и храните ее в недоступном для детей месте.
- Ввиду большого веса машины все манипуляции с ней должны выполняться как минимум два человека.

ПОВСЕДНЕВНОЕ ИСПОЛЬЗОВАНИЕ



- Данную машину разрешается использовать детям в возрасте от 8 лет и старше и лицам с ограниченными физическими, сенсорными или умственными способностями или не имеющими соответствующего опыта и знаний, если они делают это под надзором или если им была предоставлена инструкция по безопасному использованию машины, и они понимают возможные опасности.
- Не подпускайте к машине детей младше 3 лет, если они не находятся под постоянным присмотром.
- Детям запрещается играть с машиной.
- Не подпускайте детей или домашних животных близко к машине, если ее дверца открыта.
- Храните моющие средства в недоступном для детей месте.
- Застегните молнии, закрепите висящие нитки и удалите мелкие элементы во избежание спутывания вещей. При необходимости используйте специальный мешок или сетку для стирки.
- Запрещается прикасаться к машине влажными или мокрыми руками или пользоваться ею, когда вы босиком, либо у вас мокрые или влажные ноги.
- Не накрывайте машину и не закрывайте ее кожухом во время работы или после нее, чтобы не препятствовать испарению влаги.
- Не размещайте на машине тяжелые предметы и источники тепла или влаги.
- Запрещается использовать и хранить легковоспламеняющиеся моющие средства или средства для сухой чистки в непосредственной близости от машины.
- Запрещается использовать легковоспламеняющиеся аэрозоли в непосредственной близости от машины.
- Запрещается стирать предметы одежды, обработанные растворителями, не высушив их предварительно на воздухе.
- Не извлекайте из электрической розетки и не вставляйте в нее вилку кабеля электропитания при наличии в помещении горючего газа.
- Запрещается производить горячую стирку пористой резины или губчатых материалов.
- Запрещается стирать белье, загрязненное мукой.
- Запрещается открывать лоток для моющих средств в ходе любого процесса стирки.
- Запрещается прикасаться к дверце во время стирки, поскольку дверца нагревается.
- Запрещается открывать дверцу машины, если видно, что уровень воды выше края загрузочного люка.
- Не пытайтесь открыть дверцу силой. Дверца оснащена устройством самоблокировки и разблокируется самостоятельно вскоре после завершения процедуры стирки.
- Выключайте машину после выполнения каждой программы стирки и перед проведением регулярного обслуживания, а также отключайте машину от электросети для экономии электроэнергии и в целях безопасности.
- При отключении машины от сети держитесь за вилку, а не за кабель.





ВНИМАНИЕ!

ТЕХНИЧЕСКОЕ ОБСЛУЖИВАНИЕ И ОЧИСТКА

- Дети могут проводить очистку и обслуживание устройства только под присмотром взрослых.
- Перед проведением регулярного технического обслуживания отключите машину от электросети.
- Следите за чистой нижней части люка и оставляйте дверцу и контейнер для мощных средств открытыми, если устройство не используется, чтобы предотвратить появление запахов.
- Запрещается использовать для очистки машины распылитель воды или пар.
- Во избежание опасной ситуации замену поврежденного кабеля питания должен выполнять только производитель, представитель сервисного центра или лица, имеющие аналогичную квалификацию.
- Не пытайтесь отремонтировать машину самостоятельно. В случае необходимости ремонта свяжитесь с нашей службой поддержки клиентов.

УСТАНОВКА

- Устройство следует разместить в хорошо проветриваемом месте. Расположите машину так, чтобы можно было полностью открыть дверцу.
- Не устанавливайте машину вне помещения в условиях высокой влажности или в местах, где на нее может попасть вода, например, под раковиной или рядом с ней. В случае попадания воды на машину отключите электропитание и дождитесь ее высыхания естественным образом.
- Установку и эксплуатацию машины можно выполнять только при температуре выше 5 °С.
- Не ставьте машину непосредственно на ковер, близко к стене или рядом с мебелью.
- Не устанавливайте машину в зоне попадания прямых солнечных лучей или вблизи источников тепла (например, плит, обогревателей).
- Убедитесь, что электрические характеристики, указанные на заводской табличке, соответствуют параметрам источника электропитания. В случае несоответствия обратитесь к электрику.
- Запрещается использовать тройники и удлинительные кабели.
- Используйте только кабель питания и комплект шлангов, поставленные с машиной.
- Следите за тем, чтобы не повредить электрический кабель и вилку. При повреждении обратитесь к электрику для замены.
- Для питания используйте отдельную электрическую розетку с заземлением, обеспечив к ней свободный доступ. Машина обязательно должна быть заземлена.
- Проверьте герметичность и отсутствие утечки соединений шлангов.

ИСПОЛЬЗОВАНИЕ ПО НАЗНАЧЕНИЮ

Данное устройство предназначено только для использования в качестве стиральной машины. Всегда необходимо следовать инструкциям, указанным на этикетке одежды. Машина предназначена исключительно для бытового использования внутри помещения. Она не предназначена для коммерческого или промышленного использования.

Внесение изменений в конструкцию машины не допускается. Использование не по назначению может привести к возникновению опасных ситуаций и аннулированию всех гарантийных обязательств.

2. УСТАНОВКА

УСТАНОВКА

2.1 ПОДГОТОВКА

- Извлеките устройство из упаковки.
- Снимите весь упаковочный материал, включая защитную пленку корпуса и основание из полистирола и уберите его в недоступное для детей место. При вскрытии упаковки на пластиковом пакете и загрузочном люке можно заметить капли воды. Это нормальное явление, вызванное заводскими испытаниями с использованием воды.

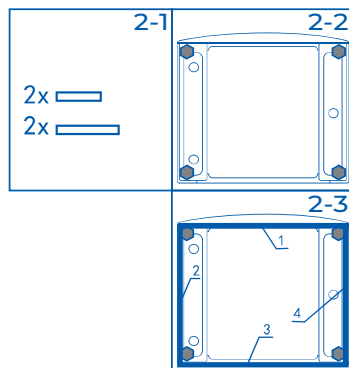


Примечание: утилизация упаковки

Храните все упаковочные материалы в недоступном для детей месте и утилизируйте их безопасным для окружающей среды образом.

2.2 УСТАНОВКА ШУМОИЗОЛИРУЮЩИХ ОПОРНЫХ ПРОКЛАДОК (ОПЦИЯ)

1. При вскрытии термоусадочной упаковки вы найдете четыре шумоизолирующие прокладки. Они используются для снижения уровня шума (рис. 2-1).
2. Положите стиральную машину на бок, загрузочным люком вверх, нижней стороной к себе (рис. 2-2).
3. Выньте шумоизолирующие прокладки и удалите с них двухстороннюю клейкую пленку. Прокладки приклейте вокруг дна машины, как показано на Рис. 3 (две длинные — в точках 1 и 3, две короткие — в точках 2 и 4). В завершение установите машину вертикально (рис. 2-3).



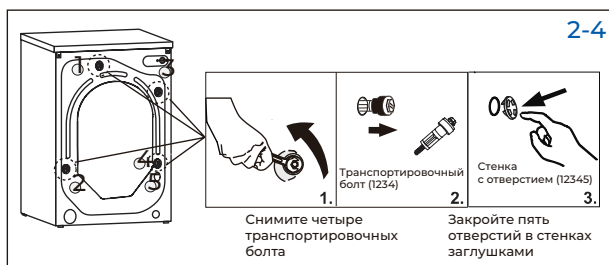
Полезная информация:

Шумоизолирующие накладки являются дополнительными элементами, помогающими снизить шум, и решение об их установке принимается пользователем.

2.3 УДАЛЕНИЕ ТРАНСПОРТИРОВОЧНЫХ БОЛТОВ

Транспортировочные болты предназначены для закрепления антивибрационных компонентов внутри машины во время транспортировки для предотвращения внутренних повреждений.

1. Снимите заднюю крышку.
2. Закройте 5 отверстий заглушками (рис. 2-4).





Примечание: храните в надежном месте

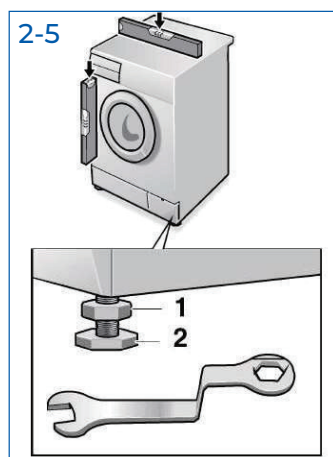
Храните транспортировочные болты в надежном месте для последующего использования. Перед каждым перемещением машины устанавливайте эти болты на свои места.

2.4 ПЕРЕМЕЩЕНИЕ МАШИНЫ

Если стиральную машину необходимо переместить в другое место, заново установите транспортировочные болты, чтобы предотвратить повреждения:

1. Удалите заглушки.
2. Снимите заднюю крышку.
3. Вставьте пластиковые проставки и транспортировочные болты.
4. Затяните болты ключом.
5. Установите на место заднюю крышку.

2.5 ВЫРАВНИВАНИЕ МАШИНЫ



Отрегулируйте все ножки (рис. 2-5), чтобы машина стояла ровно. Это минимизирует вибрации и, следовательно, шум во время работы. Этим также снижается износ. Для выравнивания рекомендуется использовать строительный уровень. Пол должен быть максимально твердым и ровным.

1. Ослабьте контргайку (1) с помощью гаечного ключа.
2. Отрегулируйте высоту вращением ножки (2).
3. Затяните контргайку (1) на корпусе машины.

2.6 ПОДКЛЮЧЕНИЕ ДЛЯ СЛИВА ВОДЫ

Правильно присоедините сливной шланг к трубопроводу. Верхняя точка шланга должна находиться на высоте от 80 до 100 см над дном машины! По возможности всегда закрепляйте сливной шланг в хомуте на задней панели машины.

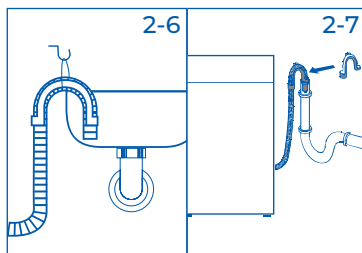
⚠ ВНИМАНИЕ!

- Используйте для подключения только комплект шлангов, поставленный с машиной.
- Никогда не используйте старые комплекты шлангов!
- Подсоединяйте наливной шланг только к водопроводу холодной воды.
- Перед подсоединением проверьте чистоту и прозрачность воды.

Возможны следующие варианты подключения:

2.6.1 Слив из шланга в раковину

- Подвесьте сливной шланг с помощью U-образной опоры на край раковины подходящего размера (рис. 2-6).
- Примите надлежащие меры для предотвращения соскальзывания U-образной опоры с раковины.

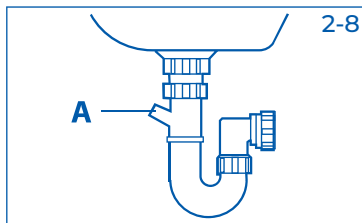


2.6.2 Подсоединение сливного шланга для слива в канализацию

- Внутренний диаметр трубы стояка с вентиляционным отверстием должен быть не менее 40 мм.
- Поместите сливной шланг в канализационную трубу приблизительно на 80–100 мм.
- Установите U-образную опору и надежно закрепите ее (рис. 2-7).

2.6.3 Подсоединение сливного шланга к сливу из раковины

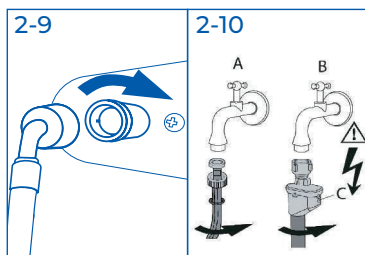
- Подсоединение шланга должно располагаться выше сифона.
- Соединительный патрубок слива обычно закрыт накладкой (А). Ее необходимо удалить, чтобы избежать неисправностей (рис. 2-8).
- Закрепите сливной шланг хомутом.



⚠ ОСТОРОЖНО!

- Сливной шланг не следует погружать в воду. Он должен быть надежно закреплен и герметичен. Если сливной шланг положен на землю или если труба находится на высоте менее 80 см, стиральная машина будет постоянно сливать воду во время наполнения (автоматический слив).
- Не допускается удлинять сливной шланг. При необходимости свяжитесь с сервисной службой.

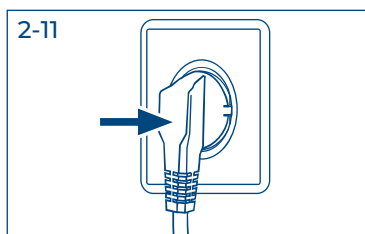
2.7 ПОДКЛЮЧЕНИЕ ДЛЯ ПОДАЧИ ВОДОПРОВОДНОЙ ВОДЫ



Убедитесь, что прокладки вставлены.

1. Подсоедините шланг подачи воды изогнутым концом к машине (рис. 2-9). Затяните винтовое соединение вручную.
2. Другой конец шланга подсоединяется к крану подачи воды с резьбой 3/4" (рис. 2-10).

2.8 ПОДКЛЮЧЕНИЕ К СЕТИ ЭЛЕКТРОПИТАНИЯ



Перед каждым подключением убедитесь в следующем:

- параметры источника питания, розетки и предохранителя соответствуют заводской табличке;
- розетка заземлена, многоместные разветвители или удлинители не используются;
- вилка и розетка строго соответствуют друг другу. Вставьте вилку в розетку (рис. 2-11).

ВНИМАНИЕ!

- Всегда убеждайтесь в том, что все соединения (кабель электропитания, шланги слива и подачи воды) плотные, сухие и не пропускают воду!
- Следите за тем, чтобы эти детали не сминались, не перегибались и не скручивались.
- Во избежание опасности замену поврежденного кабеля питания должен выполнять представитель сервисного центра.

3. ПЕРЕД ПЕРВЫМ ИСПОЛЬЗОВАНИЕМ

3

ПЕРЕД ПЕРВЫМ ИСПОЛЬЗОВАНИЕМ

ОПИСАНИЕ УСТРОЙСТВА



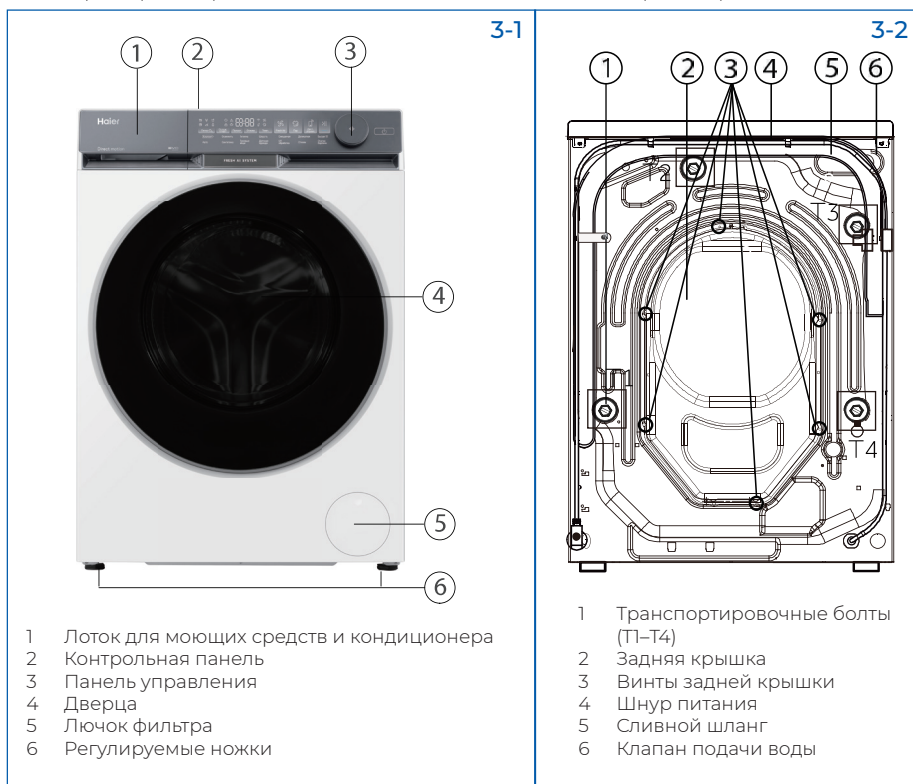
Примечание

Из-за технических изменений и различных моделей иллюстрации в следующих главах могут отличаться от вашей модели.

3.1 ИЗОБРАЖЕНИЕ СТИРАЛЬНОЙ МАШИНЫ

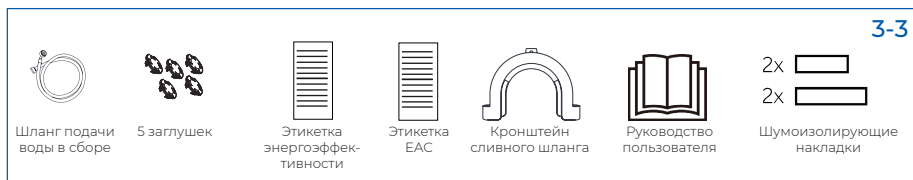
Вид спереди (Рис. 3-1):

Вид сзади (Рис. 3-2):



3.2 КОМПЛЕКТАЦИЯ

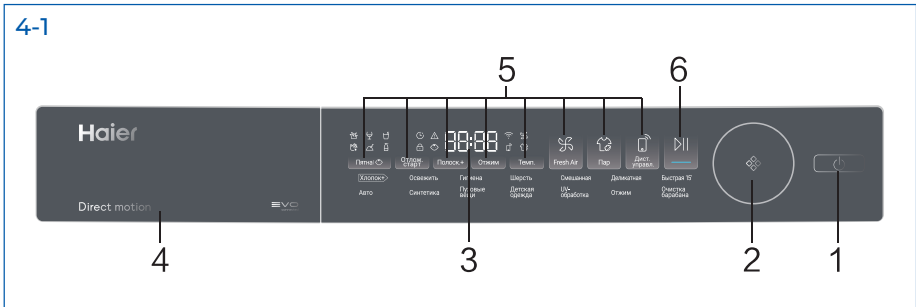
Проверьте комплектующие и документацию согласно данному списку (Рис. 3-3):



RU

4. ФУНКЦИИ

ПАНЕЛЬ УПРАВЛЕНИЯ



- 1 Кнопка питания
- 2 Переключатель программ
- 3 Дисплей
- 4 Лоток для мощного средства/кондиционера
- 5 Кнопки функций
- 6 Кнопка «Пуск/пауза»

4.1 КНОПКА ПИТАНИЯ



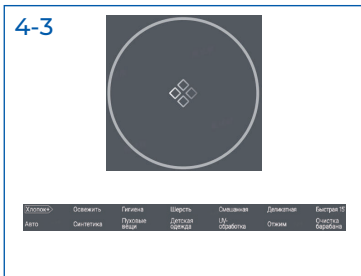
Нажмите кнопку (Рис. 4-2) для включения машины. Включится дисплей, а светодиодный индикатор на кнопке «Пуск/Пауза» начнет мигать. Нажмите кнопку еще раз и удерживайте около 2 секунд для выключения. Стиральная машина выключится автоматически, если в течение некоторого времени не будет использован ни один элемент панели или не будет запущена программа стирки.



Примечание: отключение питания

Без подключения к WIFI включенное устройство автоматически отключается, если оно не активировано в течение 2 минут до запуска программы или в конце программы. При подключении к WIFI время ожидания составляет 24 часа.

4.2 ПЕРЕКЛЮЧАТЕЛЬ ПРОГРАММ

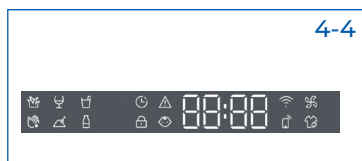


Вращением ручки (рис. 4-3) можно выбрать одну из 14 программ, при этом загорится соответствующий светодиодный индикатор и на дисплее отобразятся ее настройки по умолчанию.

4.3 ДИСПЛЕЙ

На дисплее (Рис. 4-4) отображается следующая информация:

- Продолжительность стирки
- Отложенный пуск по времени окончания
- Коды ошибок и информация по обслуживанию
- Символы на дисплее
- Скорость отжима, температура и т.д.



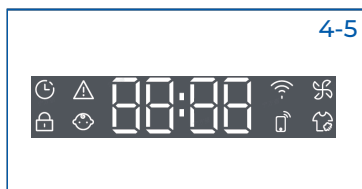
Символ	Значение
	Отложенный старт
	Аварийная сигнализация
	Дверца барабана заблокирована
	Защита от детей
	Устройство подключено к Wi-Fi
	Fresh Air
	Дист. управл.
	Пар

4.4 КНОПКИ ФУНКЦИЙ

Кнопки функций (рис. 4-5) позволяют выбрать дополнительные опции в выбранной программе до ее запуска. На дисплее отображаются соответствующие обозначения.

При выключении машины или выборе новой программы все ранее настроенные дополнительные функции отключаются.

Если кнопка позволяет осуществлять выбор из нескольких вариантов настройки, то такой выбор осуществляется последовательными нажатиями этой кнопки.



Примечание: заводские настройки

Для получения наилучших результатов для каждой программы Naier заданы определенные параметры по умолчанию. При отсутствии специальных требований рекомендуется использовать настройки по умолчанию.

4-6

Пятна **4.4.1 Кнопка «Пятна»**

Нажмите эту кнопку (рис. 4-6), чтобы выбрать специальные функции для удаления пятен. Характер пятен обозначается нижеприведенными обозначениями. При выборе режима «Пятна» температура стирки будет автоматически изменена согласно таблице ниже:

	Трава 50 °С		Вино 50 °С		Сок 35 °С
	Кровь 60 °С		Земля 20 °С		Молоко 60 °С

4-7

Отлож.
старт**4.4.2 Кнопка функции «Отложенный старт»**

Нажмите эту кнопку (рис. 4-7) для выбора отложенного старта программы. Отложенный старт устанавливается по времени окончания стирки с шагом 30 минут в диапазоне от 0,5 до 24 часов (время окончания увеличится по сравнению со стандартным временем программы). Например, 6:30 на дисплее означает, что цикл программы закончится через 6 часов и 30 минут. Для включения программы с отложенным стартом нажмите кнопку «Пуск/Пауза».

**Примечание: для стирки с жидким моющим средством**

При использовании жидкого моющего средства не рекомендуется активировать задержку времени окончания стирки.

4-8

Полоск.+

4.4.3 Кнопка функции «Полоскание+»

Нажмите эту кнопку (рис. 4–8), чтобы выполнить более интенсивное полоскание белья чистой водой. Данную функцию рекомендуется использовать для стирки белья для людей с чувствительной кожей. С помощью повторного нажатия этой кнопки можно выбрать от одного до трех дополнительных циклов. Они будут отображаться на дисплее как P--0/P--1/P--2/P--3. Возможное количество дополнительных полосканий зависит от выбранной программы.

4-9

Отжим

4.4.4 Кнопка функции «Отжим»

Нажмите эту кнопку (рис. 4–9) для изменения скорости отжима или отмены отжима. Если ни одно из значений не высвечивается на дисплее («0»), то отжим осуществляться не будет.

4-10

Темп.

4.4.5 Кнопка функции «Температура»

Нажмите эту кнопку (Рис. 4-10) для изменения температуры стирки в выбранной программе. Если на дисплее не высвечивается никакого значения («-»), то нагрев воды осуществляться не будет.

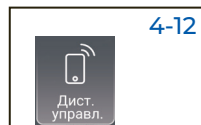
4-11


Fresh Air**4.4.6 Кнопка функции «Fresh Air»**

Нажмите эту кнопку (рис. 4-11) — загорится значок Fresh Air. Запустите функцию Fresh Air после окончания программы. Воздух подается в барабан вентилятором спереди, освежая белье и просушивая уплотнитель, а также пространство между внутренним и внешним барабаном, что предотвращает появление плесени, бактерий и неприятных запахов внутри барабана. Воздух выходит с обеих сторон передней панели управления; функция работает до 12 часов, пока пользователь не отключит данный режим. Во время работы функции Fresh Air вы можете нажать кнопку «Пуск/Пауза», чтобы приостановить процесс, открыть дверцу для извлечения белья, а затем снова нажать «Пуск/Пауза» для возобновления работы функции Fresh Air.

4.4.7 Кнопка функции «Дист. управл.»

Кратковременно нажмите эту кнопку (рис. 4-12), чтобы активировать дистанционное управление. Более подробную информацию смотрите в специальной главе 7 «EVO».



4.4.8 Кнопка функции «Пуск/Пауза»

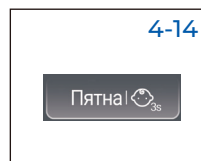
Нажмите эту кнопку (Рис. 4-13), чтобы запустить или остановить показанную на дисплее программу.

При включенной функции защиты от детей при нажатии кнопок на дисплее будет отображаться последовательность символов «cLoI» (рис. 4-13). Панель не реагирует на такое нажатие.



4.5 ЗАЩИТА ОТ ДЕТЕЙ

Выберите программу и запустите ее, затем нажмите и удерживайте кнопку «Пятна» (рис. 4-14) в течение 3 секунд, чтобы заблокировать все элементы панели управления. Для снятия блокировки нажмите на эту кнопку повторно. Индикатор защиты от детей загорается, когда функция защиты от детей активна. Данная функция является дополнительной и включается в процессе работы машины. При включенной функции защиты от детей, при нажатии кнопок на дисплее будет отображаться символ cLoI (Рис. 4-15). Панель не реагирует на такое нажатие.



При включенной функции защиты от детей, при нажатии кнопок на дисплее будет отображаться символ cLoI (Рис. 4-15). Панель не реагирует на такое нажатие.



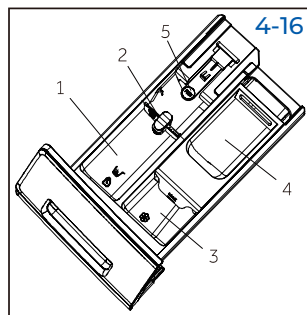
Примечание: защита от детей

- Функция «Защита от детей», установленная вручную, должна быть деактивирована вручную, или она будет автоматически отменена по завершении программы. Отключение питания и сообщения об ошибках не деактивируют функцию «Защита от детей». При следующем включении устройства функция продолжит работать.
- При использовании функции защиты от детей, сначала нажмите клавишу программы, после чего включится функция защиты от детей.
- Удерживайте ее 3 секунды — индикатор защиты от детей загорится, и функция будет активирована.
- Функция защиты от детей не может быть установлена или снята через приложение EVO App.

4.6 ВЫДВИЖНОЙ ЛОТОК ДЛЯ МОЮЩЕГО СРЕДСТВА/ КОНДИЦИОНЕРА

Лоток для моющих средств и кондиционера состоит из следующих внутренних частей (Рис. 4-16):

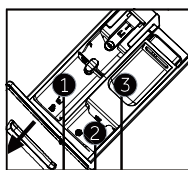
1. Основной отсек для стирального порошка или жидкого моющего средства.
2. Селекторная заслонка для моющего средства, поднимите ее при использовании стирального порошка, опустите вниз при использовании жидкого моющего средства.
3. Отсек для кондиционера.
4. Отсек для предварительной стирки: данная модель не поддерживает эту функцию и использовать его нельзя.
5. Фиксатор, прижмите его вниз, чтобы вынуть выдвижной лоток.



Рекомендации по типам моющих средств подходят для различных температур стирки, см. руководство по использованию моющего средства.

ПРОГРАММЫ

● Да ○ По выбору / Нет



Отсеки в лотке для:

- 1 моющего средства
- 2 кондиционера или средства для ухода
- 3 предварительной стирки³⁾

Программа	Макс. загрузка, кг	Температура в °C ¹⁾ Диапазон	По умолчанию			Заданная скорость отжима в об/мин	Функция									
			1	2	3		Пятна	Отложенный старт	Полоскание+	Отжим	Температура	Fresh Air	Пар	Дист. управл.		
Хлопок	10,5	-- до 90	30	●	○	/	1000	○	○	○	○	○	○	●	○	○
Освежить	1,0	/	/	/	/	/	/	/	/	/	/	/	/	/	/	○
Гигиена	10,5	-- до 90	60	●	○	/	1000	/	○	○	○	○	○	●	○	○
Шерсть	2,0	-- до 40	--	●	○	/	800	/	○	○	○	○	○	/	/	○
Смешанные ткани	10,5	-- до 60	30	●	○	/	1000	○	○	○	○	○	○	●	○	○
Деликатная	3,0	-- до 30	30	●	○	/	600	/	○	○	○	○	○	/	/	○
Быстрая 15' ²⁾	1,0	-- до 40	--	●	○	/	1000	/	○	○	○	○	○	●	/	○
Авто	10,5	-- до 60	30	●	○	/	1000	○	○	○	○	○	○	●	○	○
Синтетика	10,5	-- до 60	30	●	○	/	1000	○	○	○	○	○	○	●	○	○
Пуховые вещи	3,0	-- до 40	30	●	/	/	800	/	○	○	○	○	○	●	/	○
Детская одежда	5,0	-- до 90	40	●	○	/	1000	○	○	○	○	○	○	●	○	○
УФ-обработка	10,5	--/60	--	●	○	/	1000	/	○	○	○	○	○	●	/	○
Отжим	10,5	/	/	/	/	/	1000	/	/	/	○	○	○	●	/	○
Очистка барабана	/	--/90	90	○	○	/	/	/	/	/	/	○	/	/	/	○

-- Вода не нагревается.

- 1) Выбирайте температуру стирки 90 °C только в случае специальных гигиенических требований.
- 2) Уменьшите количество моющего средства в связи с короткой продолжительностью программы.
- 3) Данная модель не поддерживает эту функцию и использовать ее нельзя.

В некоторых программах с функцией Fresh Air необходимо отключить ее, чтобы использовать режим «Отложенный старт». Для программ с функцией обработки паром (за исключением Антиаллергия) следует сначала изменить температуру, а затем выбрать опцию «Пятна».

Подключение стиральной машины Haier HW105-B14387U1 к Wi-Fi

Подключите стиральную машину к Wi-Fi и вам станет доступно удаленное управление при помощи мобильного приложения.

Для этого:

1. Загрузите приложение EVO.



Несколько важных советов:

- Убедитесь, что частота домашней сети Wi-Fi составляет 2,4 ГГц. Это можно проверить в настройках вашего роутера.
- Проверьте, включены ли Bluetooth и функция определения геолокации на вашем смартфоне.
- Убедитесь, что подключаемое устройство находится в зоне покрытия вашей сети.
- Подойдите поближе к подключаемому устройству.

2. Откройте приложение EVO на смартфоне, создайте новую учетную запись или авторизуйтесь.
3. Включите стиральную машину.

4. Перейдите в раздел «Дом» и нажмите кнопку «Добавить устройство», либо кнопку «+» в правом верхнем углу.



5. Переведите подключаемое устройство в режим сопряжения, для этого на контрольной панели нажмите и удерживайте кнопку «Дист. управл.»  в течение 5 секунд, пока на экране не отобразится надпись «PAIR», после чего приложение должно найти и определить ваше устройство. Выберите его.
6. Следуйте инструкциям в приложении, чтобы завершить настройку.
7. После успешного сопряжения устройства с приложением, вы сможете включать/выключать функцию удаленного управления нажав на кнопку «Дист. управл.»  на контрольной панели. При выключенной функции удаленного управления, функция отслеживания статуса программ, запущенных с контрольной панели устройства, останется доступной в мобильном приложении, но функции управления и дистанционного запуска программ будут недоступны до повторного включения функции удаленного управления.

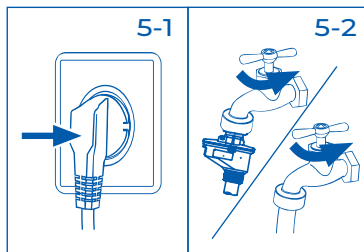
* Подключение и использование функции Wi-Fi, а также мобильного приложения возможно не для всех регионов (стран).
Возможность подключения и использования функции Wi-Fi, а также мобильного приложения для вашего региона (страны) уточняйте у продавца (уполномоченной организации).

5. ЭКСПЛУАТАЦИЯ

ПОВСЕДНЕВНОЕ ИСПОЛЬЗОВАНИЕ

5.1 ЭЛЕКТРОПИТАНИЕ

Подключите стиральную машину к источнику электропитания (220–240 В переменного тока частотой 50 Гц; рис. 5-1). См. также раздел «УСТАНОВКА».



5.2 ПОДКЛЮЧЕНИЕ ПОДАЧИ ВОДЫ

- Перед подключением проверьте чистоту и прозрачность воды на входе.
- Откройте кран (рис. 5-2).

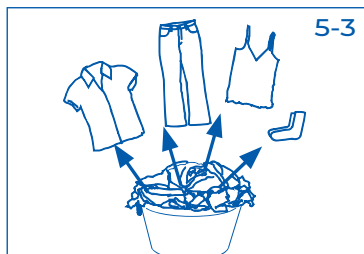


Примечание: герметичность

Перед использованием машины откройте кран и убедитесь в отсутствии утечек в соединении крана с наливным шлангом.

5.3 ПОДГОТОВКА БЕЛЬЯ К СТИРКЕ

- Рассортируйте белье и одежду по типам тканей, из которых они изготовлены (хлопок, синтетические ткани, шерсть, шелк и пр.), а также по степени загрязненности (рис. 5-3). Обратите внимание на указания по уходу и стирке на этикетках одежды.
- Отделите белые ткани от цветных. Попробуйте сначала постирать цветные ткани вручную, чтобы выяснить, подвержены ли они линьке или усадке.
- Освободите карманы (от ключей, монет и пр.) и снимите твердые декоративные предметы (например, броши) с одежды.
- Предметы одежды с неподшитыми краями, деликатные ткани и ткани тонкого плетения, например, тонкие занавески, следует поместить в мешок для стирки деликатных изделий (их лучше стирать вручную или применить сухую чистку).
- Поместите изделия, требующие бережного отношения: вещи, не имеющие надежно подшитого края, нижнее белье из деликатных тканей и мелкие предметы (носки, пояса, бюстгалтеры и т. д.) в мешок для стирки.
- Расправьте крупные предметы, такие как простыни, пододеяльники и т. п.
- Перед стиркой выверните джинсы и изделия из набивных, декорированных или ярко окрашенных тканей наизнанку; их рекомендуется стирать отдельно.
- Застегните молнии и крючки, убедитесь, что пуговицы пришиты прочно.



ОСТОРОЖНО!

Нетканые элементы, а также мелкие, непрочно закрепленные и острые предметы могут привести к порче и повреждению одежды и устройства.

УКАЗАНИЯ ПО УХОДУ

Стирка			
	Стирка при температуре до 95 °С, обычный режим		Стирка при температуре до 60 °С, обычный режим
	Стирка при температуре до 40 °С, обычный режим		Стирка при температуре до 40 °С, мягкий режим
	Стирка при температуре до 30 °С, обычный режим		Стирка при температуре до 30 °С, мягкий режим
	Ручная стирка при температуре не более 40 °С		Не стирать
Отбеливание			
	Отбеливание разрешено		Только кислородное отбеливание. Без хлора
			Не отбеливать
Сушка			
	Сушка в барабане при нормальной температуре		Сушка в барабане при пониженной температуре
	Вертикальная сушка		Горизонтальная сушка
			Не сушить в барабане
Глажка			
	Гладить при макс. температуре до 200 °С		Гладить при средней температуре до 150 °С
	Не гладить		Гладить при низкой температуре до 110 °С; без пара (глажение с паром может привести к необратимым повреждениям)
Профессиональный уход за тканью			
	Химчистка с использованием тетрахлорэтилена		Химчистка с использованием углеводородов
	Профессиональная влажная чистка		Профессиональная влажная чистка запрещена
			Химчистка запрещена

Некоторые из этих обозначений могут отсутствовать в меню вашего устройства.

5.4 ЗАГРУЗКА СТИРАЛЬНОЙ МАШИНЫ

- Загружайте белье поштучно.
- Не допускайте перегрузки. Обратите внимание, что для различных программ указаны различные значения максимальной загрузки! Правило для определения максимальной загрузки: между бельем и верхом барабана должен оставаться промежуток не менее 15 см.
- Осторожно закройте дверцу. Убедитесь, что белье не оказалось зажатым. Зажатое дверцей белье приведет к повреждению манжеты люка. Данное повреждение не покрывается гарантией.

5.5 ВЫБОР МОЮЩЕГО СРЕДСТВА

- Эффективность и результат стирки определяются качеством используемого моющего средства.
- Используйте только моющие средства, предназначенные для машинной стирки.
- При необходимости используйте специальные моющие средства, например, для синтетических и шерстяных тканей.
- См. советы по использованию на наклейках моющих средств, предназначенных для очистки столешниц.
- Не используйте средства для химической чистки, такие как трихлорэтилен и аналогичные продукты.

Выберите наиболее подходящее моющее средство

Программа	Тип моющего средства				
	Универсальное	Для цветных тканей	Для деликатных тканей	Специальное	Кондиционер
Хлопок	L/P	L/P	–	–	O
Освежить	–	–	–	–	–
Гигиена	P	L/P	–	–	O
Шерсть	–	–	L/P	L/P	O
Смешанные ткани	L	L/P	–	–	O
Деликатная	–	–	L/P	L/P	O
Быстрая 15'	L	L	–	–	O
Авто	L/P	L/P	–	–	O
Синтетика	–	L/P	–	–	O
Пуховые вещи	–	–	L	L/P	–
Детская одежда	L/P	L/P	–	L/P	O
УФ-обработка	L/P	L/P	–	–	O
Отжим	–	–	–	–	–
Очистка барабана	–	–	–	O	–

L = гель/жидкое моющее средство, P = стиральный порошок, O = дополнительно, – = нет

При использовании жидкого моющего средства не рекомендуется включать отложенный старт программы.

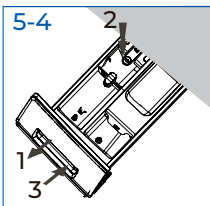
Рекомендуется использовать:

- Стиральный порошок: 20–90 °C* (40–60 °C для наилучшего результата)
- Средство для стирки цветных тканей: 20–60 °C (30–60 °C для наилучшего результата)
- Средство для шерсти/деликатных тканей: 20–30 °C (20–30 °C для наилучшего результата)

* Выбирайте температуру стирки 90 °C только в случае специальных гигиенических требований.

* При установке температуры 60 °C и выше рекомендуется использовать меньшее количество моющего средства. Рекомендуется использовать специальное дезинфицирующее средство, которое подходит для хлопка или синтетической ткани.

* Рекомендуется использовать непенящийся стиральный порошок или порошок с малым пенообразованием.



5.6 ЗАПРАВКА МОЮЩИМИ СРЕДСТВАМИ

1. Извлеките контейнер для моющих средств.
2. Поместите необходимые средства для стирки в соответствующие отсеки (рис. 5-4).
3. Осторожно задвиньте обратно контейнер.



Примечание

- Перед следующим циклом стирки удалите остатки моющего средства из лотка для моющих средств.
- Не злоупотребляйте моющим средством или кондиционером для белья.
- Следуйте инструкциям на упаковке моющего средства.
- Всегда заливайте моющее средство непосредственно перед началом цикла стирки.
- Концентрированное моющее средство перед добавлением следует разбавить.
- Не используйте жидкое моющее средство в случае, если выбран режим «Отложенный старт».
- Тщательно выберите настройки программы с учетом указаний по уходу и стирке на этикетках одежды и в соответствии с таблицей выбора программ.

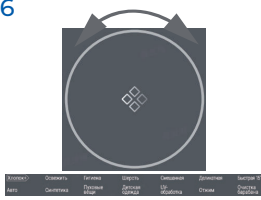
5-5



5.7 ВКЛЮЧЕНИЕ СТИРАЛЬНОЙ МАШИНЫ

Нажмите кнопку «Питание» для включения машины (рис. 5-5). После этого начнет мигать светодиодный индикатор кнопки «Пуск/пауза».

5-6



5.8 ВЫБОР ПРОГРАММЫ

Для получения наилучших результатов стирки выберите программу, наиболее подходящую по степени загрязнения и типу белья.

Поверните ручку выбора программ (рис. 5-6), чтобы выбрать необходимую программу. После этого загорится светодиодный индикатор соответствующей программы, и на экране будут показаны настройки по умолчанию.



Примечание: удаление запаха

Перед первым использованием рекомендуется запустить программу «Очистка барабана» без белья, чтобы удалить возможные остатки загрязнений. При необходимости добавьте небольшое количество специального средства для чистки машин в контейнер для моющего средства (3) или поместите его непосредственно в барабан.

5.9 ДОБАВЛЕНИЕ ИНДИВИДУАЛЬНЫХ НАСТРОЕК

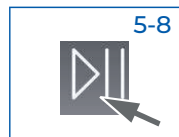
5-7



Выберите необходимые функции и их настройки (рис. 5-7); подробнее см. в разделе «Панель управления».

5.10 ЗАПУСК ПРОГРАММЫ СТИРКИ

Нажмите кнопку «Пуск/Пауза» (рис. 5-8), чтобы начать стирку. Светодиодный индикатор кнопки «Пуск/Пауза» перестанет мигать и будет гореть постоянно. Машина будет работать в соответствии с заданными настройками. Внести изменения можно только при отмене программы.



5.11 ПРЕРЫВАНИЕ / ОТМЕНА ПРОГРАММЫ СТИРКИ

Чтобы прервать выполняющуюся программу, слегка коснитесь кнопки «Пуск/Пауза». Светодиод над кнопкой мигает — коснитесь ее снова, чтобы возобновить работу. Для отмены запущенной программы и всех ее индивидуальных настроек:

1. Нажмите кнопку «Пуск/Пауза», чтобы прервать запущенную программу.
2. Выберите новую программу и нажмите «Пуск/Пауза», чтобы начать ее выполнение.

5.12 ПОСЛЕ СТИРКИ



Примечание: блокировка дверцы

- В целях безопасности при выполнении цикла стирки дверца частично заблокирована. Открыть дверцу можно только после завершения или корректной отмены программы (см. описание выше).
- В случае высокого уровня воды, высокой температуры воды или во время отжима открыть дверцу невозможно; на дисплее появляется **LocF**.

1. В конце цикла программы на дисплее отображается **End**.
2. Стиральная машина автоматически выключается.
3. Извлеките белье как можно скорее, чтобы облегчить глажение и предотвратить появление заломов.
4. Отключите подачу воды.
5. Отсоедините шнур электропитания.
6. Откройте дверцу, чтобы предотвратить скопление влаги и появление запахов. Оставляйте дверцу открытой, когда стиральная машина не используется.
7. Мелкие предметы одежды могут прилипнуть к стенке барабана после сушки на высокой скорости. Обратите внимание на такие предметы, открывая дверцу, чтобы забрать одежду.
8. Скапливание воды в нижней части манжеты люка и лотке для моющих средств является нормальным явлением.



Примечание: режим ожидания (энергосбережение)

Включенное устройство перейдет в режим ожидания, если оно не будет активировано в течение двух минут перед запуском программы или в конце программы. Дисплей выключается автоматически. Это обеспечивает экономию электроэнергии. Для прерывания режима ожидания нажмите кнопку питания.

5.13 ВКЛЮЧЕНИЕ И ВЫКЛЮЧЕНИЕ ЗВУКОВОГО СИГНАЛА

Звуковой сигнал можно отключить в случае необходимости:

1. Включите машину.
2. Выберите программу «Смешанные ткани».
3. Нажмите и удерживайте кнопки «Пятна» и «Полоскание+» одновременно около 3 секунд. На дисплее появится **OFF**, а звуковой сигнал будет отключен. Чтобы снова включить зуммер, одновременно нажмите эти две кнопки еще раз. На экране появится сообщение **ON**.

ПОТРЕБЛЕНИЕ РЕСУРСОВ

Фактическое потребление может отличаться от указанных значений в зависимости от местных условий.

Программа	Температура, °C	Макс. загрузка, кг	Потребление электроэнергии, кВт·ч	Потребление воды, л	Время стирки, ч:мин.	Эффективность режима отжима/сушки, %
HW105-B14387U1						
	<40°C	5,25	0,66	45	4:55	53
Хлопок	<60°C	5,25	0,76	45	5:00	53
	<60°C	10,5	0,76	58	5:00	53

* Стандартная программа стирки для определения и маркировки энергоэффективности бытовых стиральных машин в соответствии с Директивой ЕС 2010/30:

Хлопок + <60°C / <40°C +1400 об/мин + Отмена «Fresh Air»

Стандартные программы для стирки хлопка при температуре <60°C и <40°C подходят для стирки хлопкового белья обычной степени загрязненности. Эти программы являются наиболее эффективными с точки зрения общего энерго- и водопотребления при стирке изделий из хлопка. Фактическая температура воды может отличаться от заявленной температуры программы.



Примечание: автоматическое взвешивание

Стиральная машина оборудована системой определения массы загрузки. При небольшой загрузке расход электроэнергии, воды и продолжительность стирки в некоторых программах будут уменьшены автоматически. Время, отображаемое на дисплее по умолчанию, может изменяться в зависимости от массы загрузки.

ЕСО



Экологически ответственное использование

- ▶ Для обеспечения оптимального использования энергии, воды, моющего средства и времени следует соблюдать рекомендации в части максимального объема загрузки.
- ▶ Не перегружайте машину (над бельем должен оставаться зазор шириной в ладонь).
- ▶ Для слегка загрязненного белья выберите программу «Супербыстрая 15'».
- ▶ Применяйте точные дозировки каждого моющего средства.
- ▶ Выбирайте самую низкую подходящую температуру стирки — современные моющие средства эффективно очищают загрязнения при температуре ниже 60 °C.
- ▶ Увеличивайте стандартные настройки только в случае сильного загрязнения.

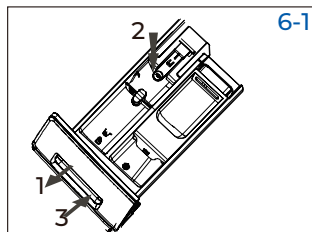
6. УХОД И ЧИСТКА

УХОД И ЧИСТКА

6.1 ОЧИСТКА ВЫДВИЖНОГО ЛОТКА ДЛЯ МОЮЩИХ СРЕДСТВ

Всегда удаляйте остатки моющего средства из лотка. Регулярно очищайте лоток следующим образом (рис. 6-1):

1. Вытягивайте контейнер для моющих средств, пока он не остановится.
2. Нажмите кнопку разблокировки и извлеките контейнер.
3. Промойте контейнер водой до полной очистки и вставьте его обратно в машину.



6.2 ОЧИСТКА СТИРАЛЬНОЙ МАШИНЫ

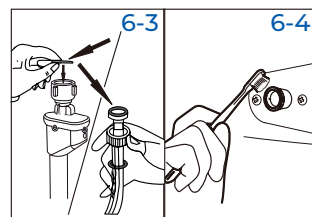
- Во время чистки и обслуживания стиральной машины отключайте кабель электропитания от сети.
- Для чистки корпуса машины (рис. 6-2) и резиновых элементов используйте мягкую ткань, смоченную мыльным раствором.
- Не используйте органические химикаты или растворители, вызывающие коррозию.



6.3 КЛАПАН ПОДАЧИ ВОДЫ И ФИЛЬТР КЛАПАНА ПОДАЧИ ВОДЫ

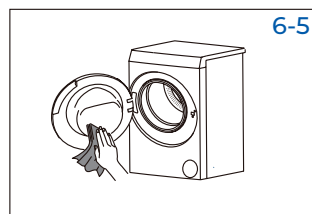
Для предотвращения блокировки подачи воды твердыми частицами, например, частицами накипи, регулярно очищайте фильтр клапана подачи воды.

- Отключите кабель электропитания от сети и отключите подачу воды.
- Отвинтите наливной шланг на задней стенке (рис. 6-3) машины, а также от крана.
- Промойте фильтр водой и очистите его с помощью щетки (Рис. 6-4).
- Вставьте фильтр и установите наливной шланг.



6.4 ОЧИСТКА БАРАБАНА

- Извлекайте из барабана случайно попавшие туда металлические предметы, такие как шпильки, монеты и т.д. (рис. 6-5), поскольку они становятся причиной повреждений и появления ржавых пятен.
- Для удаления пятен ржавчины используйте чистящее средство, не содержащее хлоридов. Соблюдайте указания производителя чистящего средства.
- Не используйте для чистки твердые предметы или стальные мочалки.
- После процедуры откройте дверцу, протрите полотенцем все пятна и остатки пены вокруг уплотнительной резинки, поддерживая в чистоте как внутреннюю, так и внешнюю сторону уплотнителя.

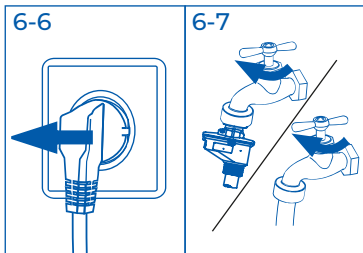




Примечание: очистка барабана

Для профилактического ухода рекомендуется запускать программу «Очистка барабана» без белья для удаления потенциально вредных веществ и мусора. Добавьте небольшое количество моющего средства в отсек лотка или используйте специальный очиститель для стиральных машин.

6.5 НЕИСПОЛЬЗОВАНИЕ В ТЕЧЕНИЕ ДЛИТЕЛЬНЫХ ПЕРИОДОВ



Если машину не планируется использовать в течение длительного времени, необходимо выполнить следующую подготовку:

1. Выньте штепсельную вилку из розетки (рис. 6-6).
2. Перекройте подачу воды (рис. 6-7).
3. Откройте дверцу, чтобы предотвратить скопление влаги и появление запахов. Оставляйте дверцу открытой, когда стиральная машина не используется.

Перед следующим использованием внимательно проверьте кабель электропитания, подачу воды и сливной шланг. Убедитесь, что все установлено надлежащим образом, и утечки отсутствуют.



Примечание: очистка барабана

После длительного неиспользования рекомендуется запустить программу «Очистка барабана» без белья и с небольшим количеством моющего средства в отсеке лотка или со специальным очистителем для удаления потенциально вредных веществ и мусора.

6.6 ФИЛЬТР НАСОСА

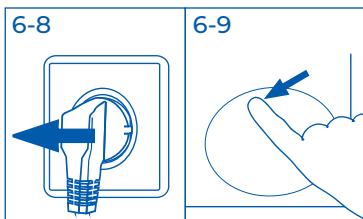
Очищайте фильтр насоса раз в месяц и проверяйте фильтр в случае, если:

- отсутствует слив воды;
- не выполняется отжим;
- машина издает необычный шум во время работы.



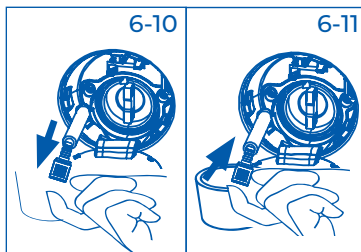
ВНИМАНИЕ!

Риск ошпаривания! Вода в фильтре насоса может быть очень горячей! Перед выполнением любых действий убедитесь, что вода остыла.

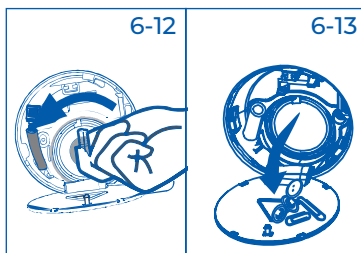


1. Выключите стиральную машину и выньте штепсельную вилку из розетки (рис. 6-8).
2. Нажмите рукой на сервисный лючок и откройте его (Рис. 6-9).

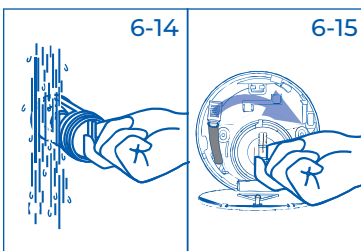
3. Поставьте плоскую емкость для сбора вытекающей воды (рис. 6-10). Объем сливаемой из фильтра воды может быть достаточно большим!
4. Вытяните сливной шланг и держите его конец над емкостью (рис. 6-10).
5. Выньте заглушку из сливного шланга (Рис. 6-10).
6. После полного слива воды закройте сливной шланг (рис. 6-11) и поместите его обратно в машину.



7. Открутите фильтр насоса в направлении против часовой стрелки и извлеките его (Рис. 9-12).
8. Удалите загрязнения и мусор (рис. 6-13).



9. Тщательно промойте фильтр насоса, например, под проточной водой (рис. 6-14).
10. Аккуратно установите фильтр на место (Рис. 6-15).
11. Закройте сервисный лючок.



⚠ ОСТОРОЖНО!

- Уплотнение фильтра насоса должно быть чистым и без повреждений. Если крышка закручена не до конца, вода может вытечь.
- Фильтр должен быть установлен плотно, в противном случае может произойти утечка.

6.7 ОЧИСТКА БАРАБАНА

Эта программа предназначена для очистки внутреннего и внешнего барабана стиральной машины; в зависимости от ситуации можно выбрать разные режимы очистки.

1. Режим очистки от пуха: выберите программу «Очистка барабана», нажмите кнопку «Темп.», установите температуру «-» (без нагрева), на дисплее появится время «0:08», затем запустите программу. Во время использования стиральной машины внутри нее может скапливаться ворс. Этот режим позволяет эффективно удалять ворс. Не добавляйте моющее средство и убедитесь, что в барабане нет одежды.
2. Режим самоочистки барабана: выберите программу «Очистка барабана», нажмите кнопку «Темп.», установите температуру 90 °С, на дисплее появится время «1:00», затем запустите программу. Этот режим позволяет эффективно удалять остаточные загрязнения на стенках барабана с помощью высокотемпературной очистки. Не добавляйте моющее средство и убедитесь, что в барабане нет одежды.

7. ОБРАТНАЯ СВЯЗЬ

ПОИСК И УСТРАНЕНИЕ НЕИСПРАВНОСТЕЙ

Многие возникающие проблемы могут быть решены пользователем самостоятельно без наличия специального опыта. В случае возникновения неисправности проверьте все перечисленные причины и выполните указанные ниже инструкции до обращения в сервисную службу. См. раздел СЛУЖБА ПОДДЕРЖКИ КЛИЕНТОВ.



ВНИМАНИЕ!

- Перед проведением технического обслуживания выключите устройство и отсоедините кабель электропитания от электросети.
- Обслуживание электрооборудования должно выполняться только квалифицированными электриками, поскольку неправильный ремонт может привести к значительным последующим повреждениям.
- Во избежание опасной ситуации замену поврежденного кабеля электропитания должен осуществлять только изготовитель, представитель сервисного центра или лица, имеющие аналогичную квалификацию.

7.1 ИНФОРМАЦИОННЫЕ КОДЫ

Следующие коды отображаются только для информации и относятся к циклу стирки. Они не требуют выполнения каких-либо действий.

Код	Сообщение
1:25	До завершения цикла стирки остался 1 час 25 минут.
6:30	Оставшееся время цикла стирки с учетом выбранной задержки окончания составит 6 часов 30 минут.
End	Цикл стирки завершен. Стиральная машина выключается автоматически.
LoSt	Дверца закрыта из-за высокого уровня воды, высокой температуры воды или выполнения цикла отжима.
OFF	Звуковой сигнал выключен.
ON	Звуковой сигнал включен.
cLoSt	Кнопки функций заблокированы. Изменение программы невозможно.

7.2 ПОИСК И УСТРАНЕНИЕ НЕИСПРАВНОСТЕЙ ПО КОДУ ОШИБКИ НА ДИСПЛЕЕ

Проблема	Причина	Решение
CLr FLtr	<ul style="list-style-type: none"> • Ошибка слива воды, вода не уходит в течение 6 минут. 	<ul style="list-style-type: none"> • Очистите фильтр насоса. • Проверьте правильность установки сливного шланга.
E2	<ul style="list-style-type: none"> • Ошибка блокировки. 	<ul style="list-style-type: none"> • Правильно закройте дверцу.
E4	<ul style="list-style-type: none"> • Уровень воды не достигается через 12 минут. • Вода сливается через сливной шланг из-за сифонного эффекта. 	<ul style="list-style-type: none"> • Убедитесь, что кран открыт, и напор воды нормальный. • Проверьте правильность установки сливного шланга.

Проблема	Причина	Решение
E8	<ul style="list-style-type: none"> Ошибка защиты по уровню воды. 	<ul style="list-style-type: none"> Обратитесь в сервисную службу.
E5	<ul style="list-style-type: none"> Ошибка слива. Вода не полностью сливается за установленное время (программа «Освежить»). 	<ul style="list-style-type: none"> Очистите фильтр насоса. Проверьте правильность установки сливного шланга
F3	<ul style="list-style-type: none"> Ошибка датчика температуры. 	<ul style="list-style-type: none"> Обратитесь в сервисную службу.
F4	<ul style="list-style-type: none"> Ошибка нагрева 	<ul style="list-style-type: none"> Обратитесь в сервисную службу.
F7	<ul style="list-style-type: none"> Ошибка электродвигателя 	<ul style="list-style-type: none"> Обратитесь в сервисную службу.
FA	<ul style="list-style-type: none"> Ошибка датчика уровня воды 	<ul style="list-style-type: none"> Обратитесь в сервисную службу.
FC0 или FC1 или FC2	<ul style="list-style-type: none"> Ошибка связи 	<ul style="list-style-type: none"> Обратитесь в сервисную службу.
FN	<ul style="list-style-type: none"> Ошибка конфигурации беспроводного модуля 	<ul style="list-style-type: none"> Обратитесь в сервисную службу.
Eb	<ul style="list-style-type: none"> Белье было зажато. 	<ul style="list-style-type: none"> Правильно распределите белье.

7.3 УСТРАНЕНИЕ НЕИСПРАВНОСТЕЙ БЕЗ ОТОБРАЖАЕМЫХ НА ДИСПЛЕЕ КОДОВ

Проблема	Причина	Решение
Стиральная машина не работает.	<ul style="list-style-type: none"> Программа еще не запущена. Дверца закрыта неправильно. Стиральная машина не включена. Отключение электроэнергии. Активирована функция защиты от детей. 	<ul style="list-style-type: none"> Проверьте программу и запустите ее. Правильно закройте дверцу стиральной машины. Включите машину. Проверьте электропитание. Отключите функцию защиты от детей.
Стиральная машина не заполняется водой.	<ul style="list-style-type: none"> Вода не подается. Перегиб наливного шланга. Фильтр наливного шланга засорен. Напор воды меньше, чем 0,03 МПа. Дверца закрыта неправильно. Неисправность системы водоснабжения. 	<ul style="list-style-type: none"> Проверьте кран подачи воды. Проверьте наливной шланг. Очистите фильтр наливного шланга. Проверьте давление воды. Правильно закройте дверцу стиральной машины. Обеспечьте подачу воды.
При заполнении стиральной машины водой вода из нее сливается.	<ul style="list-style-type: none"> Высота подъема сливного шланга составляет менее 80 см. Возможно, конец сливного шланга опущен в воду. 	<ul style="list-style-type: none"> Убедитесь, что сливной шланг установлен правильно. Убедитесь, что конец сливного шланга не находится в воде.
Неисправность слива.	<ul style="list-style-type: none"> Сливной шланг засорен. Засорен фильтр насоса. Конец сливного шланга находится на 100 см выше уровня пола. 	<ul style="list-style-type: none"> Прочистите сливной шланг. Очистите фильтр насоса. Убедитесь, что сливной шланг установлен правильно.
Сильная вибрация при отжиге.	<ul style="list-style-type: none"> Не все транспортировочные болты были сняты. Машина находится в неустойчивом положении. Неправильная загрузка стиральной машины. 	<ul style="list-style-type: none"> Снимите все транспортировочные болты. Обеспечьте твердую опорную поверхность и выровняйте машину. Проверьте вес и равномерность загрузки.
Стиральная машина останавливается до завершения цикла стирки.	<ul style="list-style-type: none"> Неисправность подачи воды или электропитания. 	<ul style="list-style-type: none"> Проверьте электропитание и водоснабжение.
Стиральная машина останавливается на некоторое время.	<ul style="list-style-type: none"> На дисплее отображается код ошибки. Проблема из-за неправильной загрузки. Программа выполняет цикл замачивания. 	<ul style="list-style-type: none"> Проверьте коды ошибок. Уменьшите или отрегулируйте загрузку. Отмените и перезапустите программу.

Проблема	Причина	Решение
Чрезмерное количество пены в барабане и (или) лотке для моющих средств.	<ul style="list-style-type: none"> • Неподходящее моющее средство. • Использование избыточного количества моющего средства. 	<ul style="list-style-type: none"> • Проверьте рекомендации по дозировке моющего средства. • Уменьшите количество моющего средства.
Автоматическая корректировка времени стирки.	<ul style="list-style-type: none"> • Продолжительность программы стирки будет откорректирована. 	<ul style="list-style-type: none"> • Это нормальное явление, оно не влияет на работу устройства.
Сбой при отжиге.	<ul style="list-style-type: none"> • Несбалансированность белья в барабане. 	<ul style="list-style-type: none"> • Проверьте загрузку машины и снова запустите программу отжима.
Неудовлетворительный результат стирки.	<ul style="list-style-type: none"> • Степень загрязнения не соответствует выбранной программе. • Недостаточное количество моющего средства. • Превышена максимальная загрузка. • Белье распределено в барабане неравномерно. 	<ul style="list-style-type: none"> • Выберите другую программу. • Выберите моющее средство в соответствии со степенью загрязнения и рекомендациями производителя. • Уменьшите загрузку. • Расправьте белье.
Остатки стирального порошка на белье.	<ul style="list-style-type: none"> • Нерастворившиеся частицы моющего средства могут остаться на белье в виде белых пятен. 	<ul style="list-style-type: none"> • Выполните дополнительное полоскание. • Попробуйте удалить пятна с сухого белья щеткой. • Выберите другое моющее средство.
Серые пятна на белье.	<ul style="list-style-type: none"> • Причиной могут быть жиры, такие как масла, кремы или мази. 	<ul style="list-style-type: none"> • Подготовьте белье к стирке с помощью специального очистителя.



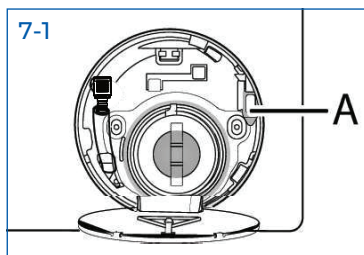
Примечание: образование пены

Если во время отжима будет обнаружено слишком много пены, двигатель остановится, а сливной насос включится на 90 секунд. Если такие попытки удалить пену закончатся безрезультатно 3 раза подряд, программа завершится без выполнения отжима.

Если сообщения об ошибках появляются даже после принятых мер, выключите машину, отключите электропитание и обратитесь в службу поддержки клиентов.

7.4 В СЛУЧАЕ СБОЯ ЭЛЕКТРОПИТАНИЯ

Текущая программа и ее настройки будут сохранены. После восстановления электропитания работа возобновится. В случае отключения питания во время выполнения программы дверца будет заблокирована механически. Если необходимо извлечь белье — уровень воды не должен быть виден через стеклянную дверцу (должен быть ниже уровня дверцы). — Опасность ошпаривания!





- Уменьшите уровень воды, выполнив шаги 1–6 из раздела «Уход и очистка» («Фильтр насоса»).
- Потяните за рычаг (A), находящийся под крышкой сервисной заслонки (Рис. 7-1), пока дверца не разблокируется с легким щелчком.
- Установите все элементы на место и закройте сервисную заслонку.

Когда стиральная машина находится в состоянии, безопасном для пользователя (уровень воды ниже смотрового окна на определенное расстояние, температура барабана ниже 55 °С, внутренний барабан не вращается), можно открыть дверцу машины.

8. ТЕХНИЧЕСКАЯ ИНФОРМАЦИЯ

ТЕХНИЧЕСКИЕ ХАРАКТЕРИСТИКИ

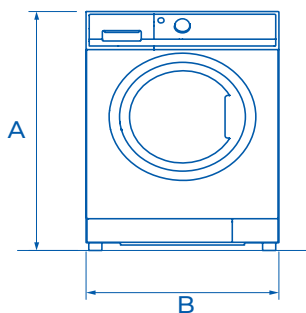
8.1 ТЕХНИЧЕСКИЕ ХАРАКТЕРИСТИКИ УСТРОЙСТВА

Наименование поставщика или торговая марка	Haier
Идентификатор модели поставщика	HW105-B14387U1
Номинальная загрузка, кг	10,5
Класс энергоэффективности	A+++
Годовое потребление электроэнергии (АЕС, кВт·ч/год) ¹⁾	164
Расход электроэнергии при стирке в режиме стандартной программы «Хлопок» при температуре 60 °С и полной загрузке (кВт·ч/цикл)	0,76
Расход электроэнергии при стирке в режиме стандартной программы «Хлопок» при температуре 60 °С и частичной загрузке (кВт·ч/цикл)	0,76
Расход электроэнергии при стирке в режиме стандартной программы «Хлопок» при температуре 40 °С и частичной загрузке (кВт·ч/цикл)	0,66
Взвешенная потребляемая мощность в выключенном состоянии (Вт)	0,38
Взвешенная потребляемая мощность во включенном состоянии (Вт)	0,58
Потребление воды в год (АWс в л/год) ²⁾	11126
Класс эффективности режима отжима/сушки ³⁾	B
Макс. скорость отжима (об/мин) ⁴⁾	1380
Остаточная влага (%) ⁴⁾	53
Стандартная программа «Хлопок» при температуре 60 °С ⁵⁾	 + <60 °С + +1400 об/мин+отмена «Fresh Air»
Стандартная программа «Хлопок» при температуре 40 °С ⁵⁾	 + <40 °С + +1400 об/мин+отмена «Fresh Air»
Время выполнения программы «Хлопок» при температуре 60 °С с полной загрузкой (мин)	300
Время выполнения программы «Хлопок» при температуре 60 °С с частичной загрузкой (мин)	300
Время выполнения программы «Хлопок» при температуре 40 °С с частичной загрузкой (мин)	295
Продолжительность нахождения в режиме «Оставлено включенным» (Т, мин) ⁶⁾	3
Передаваемый по воздуху шум (стирка/отжим) в дБ(А) отн. 1 пВт ⁷⁾	55/70
Тип	Отдельностоящая

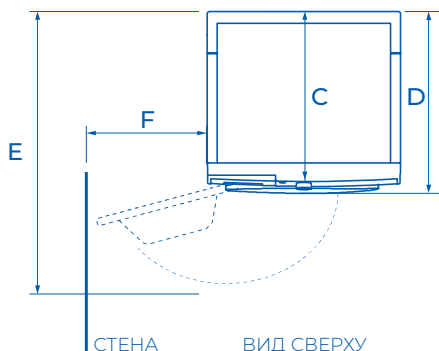
- 1) На основании 220 стандартных циклов стирки по программе «Хлопок» при 60 °С и «Хлопок» при 40 °С при полной и частичной загрузке, а также потребления в энергосберегающих режимах. Фактическое потребление энергии зависит от того, как используется устройство.
- 2) На основании 220 стандартных циклов стирки в программе «Хлопок» при 60 °С и «Хлопок» при 40 °С, при полной и частичной загрузке. Фактический расход воды зависит от того, как используется устройство.
- 3) Класс G — самый низкий класс энергоэффективности, а Класс A — самый высокий.
- 4) На основании стандартной программы «Хлопок» при 60 °С с полной загрузкой и стандартной программы «Хлопок» при 40 °С с частичной загрузкой.
- 5) Стандартная программа «Хлопок» при температуре 60 °С и стандартная программа «Хлопок» при температуре 40 °С являются стандартными программами стирки, к которым относится информация на этикетке и в сведениях об изделии. Эти программы подходят для стирки хлопкового белья обычной степени загрязненности и являются наиболее эффективными с точки зрения общего энерго- и водопотребления.
- 6) В случае наличия системы управления электроэнергией.
- 7) Введите стандартную процедуру тестирования шума EN: Хлопок+ 60 °С +1400 об/мин + Отмена «Fresh Air»

8.2 ДОПОЛНИТЕЛЬНЫЕ ТЕХНИЧЕСКИЕ ДАННЫЕ

Название модели	HW105-B14387U1
Размеры (В × Ш × Г, мм)	850 × 595 × 555
Номинальное напряжение, В	220-240 В/50 Гц
Номинальная сила тока, А	10
Максимальная потребляемая мощность, Вт	2000
Давление воды, МПа	$0,03 \leq P \leq 1$
Масса нетто (кг)	71



ВИД СПЕРЕДИ



ВИД СВЕРХУ

ГАБАРИТНЫЕ РАЗМЕРЫ УСТРОЙСТВА		HW105-B14387U1
A	Габаритная высота устройства, мм	850
B	Габаритная ширина устройства, мм	595
C	Габаритная глубина устройства (до основной панели управления), мм	555
D	Общая глубина устройства, мм	593
E	Глубина устройства с открытой дверцей загрузочного люка, мм	1084
F	Минимальный зазор между дверцей и прилегающей стеной, мм	238



Примечание

Примечание: точная высота вашей машины зависит от того, насколько далеко выдвинуты ножки из основания машины. Пространство, в котором вы устанавливаете машину, должно быть как минимум на 40 мм шире и на 20 мм глубже, чем ее размеры.

9. СЕРВИСНАЯ СЛУЖБА

СЛУЖБА ПОДДЕРЖКИ КЛИЕНТОВ

Мы рекомендуем обращаться в службу поддержки клиентов компании «Хайер», а также использовать оригинальные запасные части. Если у вас возникли проблемы с вашей бытовой техникой, пожалуйста, сначала изучите раздел «Устранение неисправностей».

Если вы не нашли решения проблемы, пожалуйста, обратитесь:

— к вашему официальному дилеру или

— в наш колл-центр:

8-800-250-43-05 (РФ),

8-10-800-2000-17-06 (РБ)

— на сайт <https://haieronline.ru>, где вы можете оставить заявку на обслуживание, а также найти ответы на часто задаваемые вопросы.

Обращаясь в наш сервисный центр, пожалуйста, подготовьте следующую информацию, которую вы можете найти на паспортной табличке и в чеке:

Модель _____

Серийный номер _____

Дата продажи _____



Также, пожалуйста, проверьте наличие гарантии и документов о продаже.

Важно! Отсутствие на стиральной машине серийного номера делает невозможной для Производителя идентификацию стиральной машины и, как следствие, его гарантийное обслуживание. Запрещается удалять со стиральной машины заводские идентифицирующие таблички. Отсутствие заводских табличек может стать причиной отказа выполнения гарантийных обязательств.

В настоящий документ могут быть внесены изменения без предварительного уведомления. Производитель оставляет за собой право вносить изменения в конструкцию и комплектацию изделия без дополнительного уведомления.

Перевозить и хранить продукт необходимо в заводской упаковке, согласно указанным на ней манипуляционным знакам.

При погрузке, разгрузке и транспортировке соблюдайте осторожность.

Условия транспортировки и хранения должны обеспечивать защиту продукта от атмосферных осадков и механических повреждений.

Продукция соответствует требованиям технических регламентов Евразийского экономического (Таможенного) союза:

Сертификат соответствия № ЕАЭС RU С-СН.АЯ46.В.39263/25 от 19.02.2025 действует до 18.02.2030; Декларация о соответствии № ЕАЭС N RU Д-СН.РА05.В.51921/25 от 30.06.2025 действует до 29.06.2030.

*Более подробные сведения указаны в Едином реестре выданных сертификатов соответствия и зарегистрированных деклараций о соответствии Евразийского экономического союза.

ГАРАНТИЙНЫЕ УСЛОВИЯ

Уважаемый покупатель!

Корпорация Haier благодарит Вас за Ваш выбор, гарантирует высокое качество и безупречное функционирование данного изделия при соблюдении правил его эксплуатации. Официальный срок службы на изделия бытовой техники, предназначенные для использования в быту: на микроволновые печи — 5 лет, на пылесосы — 4 года, на остальные товары — 7 лет со дня передачи изделия конечному потребителю. Учитывая высокое качество продукции, фактический срок службы может значительно превышать официальный. Рекомендуем по окончании срока службы обратиться в Авторизованный сервисный центр для проведения профилактических работ и получения рекомендаций. Вся продукция изготовлена с учетом условий эксплуатации и соответствует требованиям технических регламентов Евразийского экономического (Таможенного) союза.

Во избежание недоразумений, убедительно просим Вас при покупке внимательно изучить эксплуатационную документацию, условия гарантийных обязательств. Данное изделие представляет собой технически сложный товар бытового назначения. Если купленное Вами изделие требует специальной установки и подключения, настоятельно рекомендуем Вам обратиться к Авторизованному сервисному центру Haier.

Корпорация Haier подтверждает принятие на себя обязательств по удовлетворению требований потребителей, установленных действующим законодательством о защите прав потребителей, иными нормативными актами в случае обнаружения недостатков изделия. Однако Корпорация Haier оставляет за собой право отказать в гарантийном обслуживании изделия в случае несоблюдения изложенных ниже условий.

Условия гарантийного обслуживания

Корпорация Haier устанавливает гарантийный срок 12 месяцев* со дня передачи товара потребителю. Во избежание возможных недоразумений, сохраняйте в течение срока службы документы, прилагаемые к изделию при его продаже (товарный чек, кассовый чек, эксплуатационная документация).

Гарантийное обслуживание производится исключительно Авторизованными сервисными центрами Haier. Полный список Авторизованных сервисных центров вы можете узнать в Информационном центре Haier по телефонам:

8-800-250-43-05 — для Потребителей из России (бесплатный звонок из регионов России)

8-10-800-2000-17-06 — для Потребителей из Беларуси (бесплатный звонок из регионов Беларуси)

или на сайте: <https://haieronline.ru> или сделав запрос по электронной почте: help@haieronline.ru.

Данные Авторизованных сервисных центров могут быть изменены, за справками обращайтесь в Информационный центр Haier.

Гарантийное обслуживание не распространяется на изделия, недостатки которых возникли вследствие:

- нарушения потребителем условий и правил эксплуатации, хранения и/или транспортировки товара;
- неправильной установки и/или подключения изделия;
- нарушения технологии работ с холодильным контуром и электрическими подключениями, как и привлечение к монтажу Изделия лиц, не имеющих соответствующей квалификации, подтвержденной документально;
- отсутствия своевременного технического обслуживания Изделия в том случае, если этого требует эксплуатационная документация;
- избыточного или недостаточного давления в водопроводной сети;
- применения моющих средств, несоответствующих данному типу изделия, а также превышения рекомендуемой дозировки моющих средств;— использования изделия в целях, для которых оно не предназначено;
- действий третьих лиц: ремонт или внесение несанкционированных изготовителем конструктивных или схемотехнических изменений неуполномоченными лицами;
- отклонений от стандартов и норм питающих сетей;
- действия непреодолимой силы (стихия, пожар, молния т. п.);
- несчастных случаев, умышленных или неосторожных действий потребителя или третьих лиц;
- если обнаружены повреждения, вызванные попаданием внутрь изделия посторонних предметов, веществ, жидкостей, насекомых, продуктов жизнедеятельности насекомых;
- срабатывание термозащиты в следствии включения не заполненного/не полностью заполненного водой бака водонагревателя.

Гарантийное обслуживание не распространяется на следующие виды работ:

- установка и подключение изделия на месте эксплуатации;
- инструктаж и консультирование потребителя по использованию изделия;
- очистка изделия снаружи либо изнутри.

Гарантийному обслуживанию не подлежат нижеперечисленные расходные материалы и аксессуары:

- фильтры для кондиционеров;
- фильтры, шланги для подвода /слива воды для стиральных и посудомоечных машин;
- шланги, трубки, щетки, насадки, пылесборники, фильтры для пылесосов;
- тарелки, вертели, решетки, блюда и подставки для микроволновых печей;
- фильтры, поглотители запахов, лампочки, полки, ящики, ладставки и другие емкости для хранения продуктов в холодильниках;
- пульты управления, аккумуляторные батареи, элементы питания, внешние блоки питания и зарядные устройства;
- документация, прилагаемая к изделию.

Периодическое обслуживание изделия (замена фильтров и т. д.) производится по желанию потребителя за дополнительную плату.

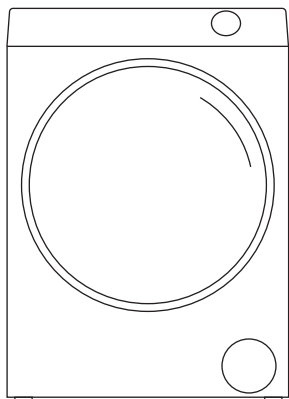
Важно! Отсутствие на приборе серийного номера делает невозможной для Изготовителя идентификацию прибора и, как следствие, его гарантийное обслуживание. Запрещается удалять с прибора заводские идентифицирующие таблички. Повреждение или отсутствие заводских табличек может стать причиной отказа выполнения гарантийных обязательств.

* Гарантийный срок на инверторный мотор стиральной/сушильной/посудомоечной машины, инверторный компрессор холодильника/морозильника, компрессор сушильной машины — 12 лет с даты передачи товара Потребителю. На мотор стиральной/сушильной машины с прямым приводом (статор, ротор) распространяется пожизненная гарантия.

Haier

ПАЙДАЛАНУШЫ НҰСҚАУЛЫҒЫ

Кір жуғыш машина

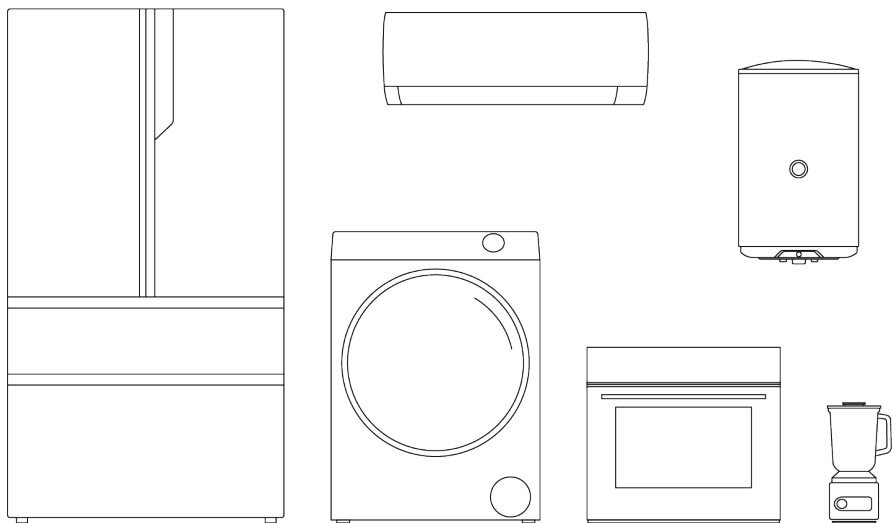


МОДЕЛІ

HW105-B14387U1

ҚҰРЫЛҒЫНЫ ҚОЛДАНАР АЛДЫНДА ОСЫ НҰСҚАУЛЫҚТЫ МҰҚИЯТ ОҚЫП ШЫҒЫҢЫЗ. БҰЛ НҰСҚАУЛЫҚТЫ ӘРҚАШАН ҚАРАУ МҰМКІНДІГІ БОЛУ ҮШІН ЫҢҒАЙЛЫ ЖЕРДЕ САҚТАҢЫЗ.

Haier тұрмыстық техникасын сатып алғаныңыз үшін рақмет!



Haier

МАЗМҰНЫ

1	ҚАУІПСІЗДІК ТЕХНИКАСЫ ЕРЕЖЕЛЕРІ	
	Қауіпсіздік техникасы ережелері _____	3
2	ОРНАТУ	
	Орнату _____	5
3	АЛҒАШ РЕТ ПАЙДАЛАНАР АЛДЫНДА	
	Құрылғының сипаттамасы _____	9
4	ФУНКЦИЯЛАР	
	Басқару панелі _____	10
	Бағдарламалар _____	14
	EVO _____	15
5	ПАЙДАЛАНУ	
	Күнделікті пайдалану _____	17
	Ресурстарды тұтыну _____	22
	ЕСО _____	22
6	КҮТІМ ЖӘНЕ ТАЗАЛАУ	
	Күтім және тазалау _____	23
7	КЕРІ БАЙЛАНЫС	
	Ақаулықтарды іздеу және жою _____	26
8	ТЕХНИКАЛЫҚ АҚПАРАТ	
	Техникалық деректер _____	29
9	СЕРВИСТІК ҚЫЗМЕТ	
	Клиенттерді қолдау қызметі _____	31
	Кепілдік шарттары _____	32

Шартты белгілер



Назар аударыңыз! — Қауіпсіздік техникасы жөніндегі маңызды ақпарат



Жалпы ақпарат және кеңестер



Экологиялық ақпарат



Кәдеге жарату

Қоршаған ортаны және адамдардың денсаулығын қорғауға көмектесіңіз. Қаптаманы тиісті контейнерге салу арқылы қайта өңдеуге жіберіңіз. Электрлік және электрондық жабдықтың қалдықтарымен де солай жасаңыз. Осы таңбамен белгіленген құрылғыларды тұрмыстық қалдықтармен бірге кәдеге жаратуға тыйым салынады. Құрылғыны жергілікті кәдеге жарату пунктіне жіберіңіз немесе муниципалды басқармаға хабарласыңыз.



НАЗАР АУДАРЫҢЫЗ!

Жарақат алу немесе тұншығу қаупі!

Құрылғыны желіден ажыратыңыз. Желілік кабельді кесіп алып, қайта өңдеуге жіберіңіз. Балалар мен үй жануарлары құрылғының ішінде бекітіліп қалмауы үшін есіктің бекітпесін алып тастаңыз.



Ескертпе

Барлық кескіндер сұлбалық болып табылады.

1. ҚАУІПСІЗДІК ТЕХНИКАСЫНЫҢ ЕРЕЖЕЛЕРІ

1



НАЗАР АУДАРЫҢЫЗ!

АЛҒАШ РЕТ ПАЙДАЛАНАР АЛДЫНДА



- Тасымалдау кезінде алынған ешқандай бүлінуі жоқ екеніне көз жеткізіңіз.
- Барлық тасымалдау бұрандаларын шешіңіз.
- Барлық қаптамаларды алып тастаңыз және оны балалардың қолы жетпейтін жерде сақтаңыз.
- Машинаны салмағы үлкен болғандықтан онымен барлық манипуля-цияларды кемінде екі адам орындауы керек.

КҮНДЕЛІКТІ ПАЙДАЛАНУ



- Бұл машинаны 8 жастан асқан балаларға және физикалық, сенсорлық немесе ақыл-ой қабілеті шектеулі немесе тиісті тәжірибесі мен білімі жоқ тұлғалардың, егер олар мұны қадағалаумен жасаса немесе машинаны қауіпсіз пайдалану туралы нұсқаулық берілсе және олар мүмкін қауіптерді түсінсе, қолдануына рұқсат етіледі. Егер олар үнемі бақылауда болмаса, 3 жасқа дейінгі балаларды машинадан аулақ ұстаңыз.
- Балаларға құрылғымен ойнауға тыйым салынады.
- Есігі ашық болса, балаларды немесе үй жануарларын машинаға жақын ұстамаңыз.
- Жуғыш заттарды балалардың қолы жетпейтін жерлерде сақтаңыз.
- Сыдырмаларды бекітіңіз, ілулі жіптерді бекітіңіз және заттарды шатастырмау үшін ұсақ элементтерді алып тастаңыз. Қажет болса, жууға арналған арнайы сөмке немесе торды пайдаланыңыз.
- Машинаны дымқыл немесе сулы қолмен ұстауға немесе жалаң аяқ жүргенде немесе аяғыңыз дымқыл немесе сулы болған кезде пайдалануға тыйым салынады.
- Ылғалдың булануына жол бермеу үшін жұмыс кезінде немесе одан кейін машинаны жаппаңыз немесе қаптамаңыз.
- Көлігіңізге ауыр заттар мен жылу немесе ылғал көздерін қоймаңыз.
- Жеңіл тұтанатын құралдарды немесе құрғақ тазалауға арналған құралдарды машинаға тікелей жақын жерде пайдалануға және сақтауға тыйым салынады.
- Жеңіл тұтанатын аэрозольдерді машинаға тікелей жақын жерде пайдалануға тыйым салынады.
- Еріткіштермен өңделген киімдерді алдын ала ауада кептірмей жууға тыйым салынады.
- Орынжайда жанғыш газ болған жағдайда электр розеткасынан шығармаңыз немесе оған қуат кабелінің ашасын салмаңыз.
- Кеуекті рәзіккені немесе губка тәріздес материалдарды ыстықтай жууға тыйым салынады.
- Ұнмен ластанған киімді жууға тыйым салынады.
- Кез-келген жуу процесінде жуғыш зат науасын ашуға тыйым салынады.
- Жуу кезінде есікті ұстауға тыйым салынады, себебі есік қызады.
- Судың деңгейі жүктегіш астаудың жиегінен жоғары екені көрініп тұрса, машинаның есігін ашуға тыйым салынады.
- Есікті күштеп ашуға тырыспаңыз. Есік өзі құлыптау құрылғысымен жабдықталған және жуу процедурасы аяқталғаннан кейін көп ұзамай өздігінен құлпын ашады.
- Әрбір жуу бағдарламасын орындағаннан кейін және тұрақты техникалық қызмет көрсетуден бұрын машинаны өшіріңіз, сонымен қатар электр қуатын үнемдеу және қауіпсіздік мақсатында машинаны электр желісінен ажыратыңыз.
- Машинаны желіден ажыратқан кезде кабельді емес, ашаны ұстаңыз.



НАЗАР АУДАРЫҢЫЗ!

ТЕХНИКАЛЫҚ ҚЫЗМЕТ КӨРСЕТУ ЖӘНЕ ТАЗАЛАУ



- Балалар құрылғыны тек ересектердің бақылауымен тазалап, күтіп ұстай алады.
- Тұрақты техникалық қызмет көрсетуден бұрын машинаны электр желісінен ажыратыңыз.
- Люктің түбін таза ұстаңыз және иістердің алдын алу үшін құрылғы пайдаланылмаса, есік пен жуғыш зат контейнерін ашық қалдырыңыз.
- Машинаны тазалау үшін су немесе бұды бүріккішті пайдалануға тыйым салынады.
- Қауіпті жағдайды болдырмау үшін зақымдалған қуат кабелін ауыстыруды тек өндіруші, сервистік орталықтың өкілі немесе ұқсас біліктілігі бар адамдар ғана орындауы керек.
- Машинаны өздігіңізден жөндеуге тырыспаңыз. Жөндеу қажет болған жағдайда біздің клиенттерді қолдау қызметімен байланысыңыз.

ОРНАТУ



- Құрылғыны жақсы желдетілетін жерге қою керек. Машинаны есікті толығымен ашуға болатындай етіп орналастырыңыз.
- Машинаны жоғары ылғалдылық жағдайында орынжайдан тыс немесе шұңғылшаның астында немесе оның жанында су кіруі мүмкін жерлерде орнатпаңыз. Егер су машинаға тиіп кетсе, электр қуатын өшіріп, оның табиғи түрде кебуін күтіңіз.
- Машинаны орнату және пайдалану тек 5 °C-тан жоғары температурада жүзеге асырылуы мүмкін.
- Машинаны тікелей кілемге, қабырғаға жақын немесе жиһаздың жанына қоймаңыз.
- Машинаны тікелей күн сәулесі түсетін жерге немесе жылу көздеріне (пештер, жылытқыштар сияқты) жақын жерде орнатпаңыз.
- Зауыттық тақтайшадағы көрсетілген электр сипаттамалары электрлік қуат көзінің сипаттамаларына сәйкес келетініне көз жеткізіңіз. Құрылғының тақтайшасында көрсетілген электрлік сипаттамалары қуат көзінің сипаттамаларына сәйкес келуі керек.
- Үштіктер мен ұзартқыш кабельдерді пайдалануға тыйым салынады.
- Тек қуат кабелін және машинамен бірге келетін құбыршектер жиынтығын пайдаланыңыз.
- Электр кабелі мен вилканың зақымданбауын бақылаңыз. Зақымдалған жағдайда ауыстыру үшін электрикке жүгініңіз.
- Қуат алу үшін жерге тұйықталған бөлек электр розеткасын пайдаланыңыз, оған еркін қол жеткізуге мүмкіндік беріңіз. Машина міндетті түрде жерге тұйықталған болуы тиіс.
- Құбыршек қосылымдарының саңылаусыздығын және ағып кетпедудің болмауын тексеріңіз.

МАҚСАТЫ БОЙЫНША ПАЙДАЛАНУ

Бұл құрылғы тек кір жуғыш машина ретінде қолдануға арналған. Өрқақан киім жапсырмасында көрсетілген нұсқауларды орындау қажет. Машина тек орынжай ішінде тұрмыстық пайдалануға арналған. Ол коммерциялық немесе өнеркәсіптік пайдалануға арналмаған.

Машинаның конструкциясына өзгерістер енгізуге жол берілмейді. Мақсаты бойынша пайдаланбау қауіпті жағдайларға алып келуі және барлық кепілдіктердің күшін жоюы мүмкін.

2. ОРНАТУ

ОРНАТУ

2.1 ДАЙЫНДАУ

- Құрылғыны қаптамадан алыңыз.
- Қаптама материалын, оның ішінде корпустың қорғаныс пленкасын және полистирол негізін алыңыз. Буыптыю материалын балалардан қорғалған жерге қойыңыз. Қаптаманы ашу барысында пластик пакет пен жүктеу люгінен су тамшыларын байқауға болады. Бұл қалыпты жағдай және суды пайдалану арқылы зауыттық сынақтардан туындаған.

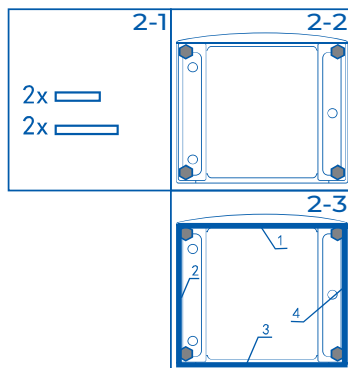


Ескертпе: қаптаманы жою

Барлық қаптау материалдарды балалардың қолы жетпейтін жерде сақтаңыз және оларды қоршаған орта үшін қауіпсіз түрде кәдеге жаратыңыз.

2.2 ШУДАН ҚОРҒАЙТЫН ТІРЕК ТӨСЕМДЕРІН ОРНАТУ (ОПЦИЯ)

1. Термотартылатын қаптаманы ашқан кезде сіз шуды оқшаулайтын төрт тығыздағышты табасыз. Олар шу деңгейін төмендету үшін қолданылады (2-1-сур.).
2. Кір жуғыш машинаны бүйіріне, тиеу люгімен жоғары қаратып, астыңғы жағын өзіңізге қаратып қойыңыз (2-2-сур.).
3. Шығару керек шумоизолирующие төсеу бірі-орау. Екі жақты жабысқақ пленканы алыңыз. Шуды қорғайтын тығыздағыштар машинаның түбіне жабыстырылады (3-сур. қараңыз). Екі ұзын төсемдер 1 және 3 нүктелерінде орнатылады. Екі қысқа төсемдер 2 және 4 нүктелерінде орнатылады. Аяқтау үшін машинаны тігінен орнатыңыз (2-3-сур.).



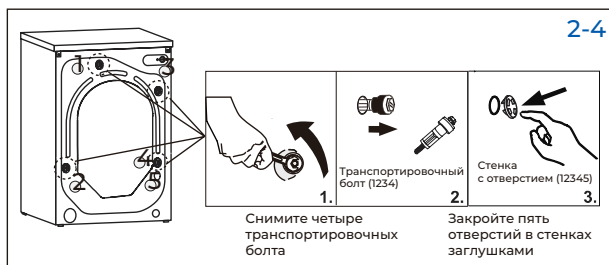
Пайдалы ақпарат:

Шуды оқшаулайтын жапсырмалар шуды азайтуға көмектесетін қосымша элементтер болып табылады және оларды орнату туралы шешімді пайдаланушы қабылдайды.

2.3 ТАСЫМАЛДАУ БҰРАНДАМАЛАРЫН ЖОЮ

Тасымалдау бұрандалары ішкі зақымдануды болдырмау үшін тасымалдау кезінде машинаның ішіндегі дірілге қарсы компоненттерді бекітуге арналған.

1. Артқы қақпағын алыңыз.
2. 5 тесікті бітеуіштермен жабыңыз (2-4-сур.).





Ескертпе: қауіпсіз жерде сақтаңыз

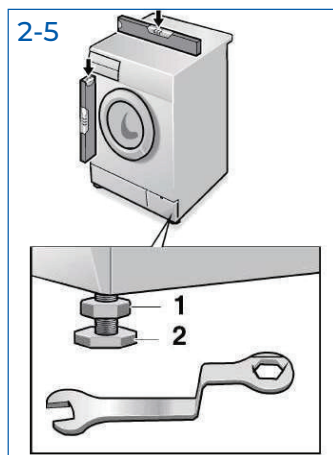
Тасымалдау болттарын кейіннен пайдалану үшін сенімді жерде сақтаңыз. Машинаны әрбір жылжытудың алдында осы бұрандамаларды өз орнына орнатыңыз.

2.4 МАШИНАНЫ ЖЫЛЖЫТУ

Егер кір жуғыш машинаны басқа орынға қою қажет болса, зақымдалуына жол бермеу үшін тасымалдау бұрандаларын қайта орнатыңыз:

1. Бітеуіштерді алыңыз.
2. Артқы қақпағын алыңыз.
3. Пластик бөлшектер мен тасымалдау бұрандаларын қойыңыз.
4. Бұрандаларды кілтпен тартыңыз.
5. Артқы қақпағын орнына қойыңыз.

2.5 МАШИНАНЫ ТҮЗЕУ



Машина тегіс тұруы үшін барлық аяқтарды реттеңіз (2-5-сур.). Бұл тербелістерді және сәйкесінше жұмыс кезінде шуды азайтады. Бұл сонымен қатар тозуды азайтады. Тегістеу үшін құрылыс деңгейін қолдану ұсынылады. Еден мүмкіндігінше қатты және тегіс болуы керек.

1. Сомын кілті 1 бөлігін (қарсысомын) сәл бұрап алу үшін қолданылады.
2. Аяқты (2) айналдыру арқылы биіктігін реттеңіз.
3. Машина корпусындағы қарсысомынды (1) тартыңыз.

2.6 СУДЫ ТӨГУГЕ АРНАЛҒАН ҚОСЫЛЫМ

Ағызу құбыршегін су құбырына дұрыс қосыңыз. Құбыршектің жоғарғы нүктесі машина түбінен 80-нен 100-ге дейінгі см биіктікте тұруға тиіс. Мүмкіндігінше ағызу құбыршегін үнемі машинаның артқы бөлігіндегі қысқышқа бекітіңіз.

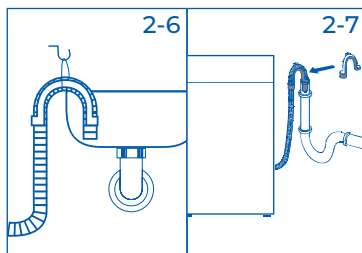
⚠ НАЗАР АУДАРЫҢЫЗ!

- Қосылу үшін тек машинамен бірге келетін құбыршектер жиынтығын пайдаланыңыз.
- Ешқашан ескі құбыршек жинағын пайдаланбаңыз!
- Құю құбыршегін суық су құбырына ғана қосыңыз.
- Қосу алдында судың тазалығы мен мөлдірлігін тексеріңіз.

Келесі қосу нұсқалары болуы мүмкін:

2.6.1 Құбыршектен шұңғылшаға ағызу

- Төкпе құбыршекті U-тәрізді тіреуішпен шұңғылшаның тиісті мөлшерінің шетіне іліп қойыңыз (2-6-сур.).
- U тәрізді тіреудің шұңғылшадан сырғуын болдырмау үшін қажет шараларды қолданыңыз.

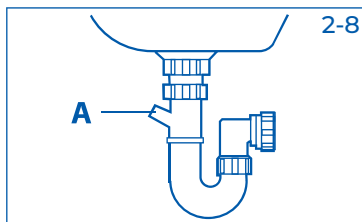


2.6.2 Көрізге ағызу үшін су төкпе құбыршекті қосу

- Желдеткіш тесігі бар баған құбырының ішкі диаметрі кемінде 40 мм болуы керек.
- Төкпе құбыршекті көріз желісіне шамамен 80-100 мм қойыңыз.
- U-тәрізді тіректі орнатыңыз және оны мықтап бекітіңіз (2-7-сур.).

2.6.3 Төкпе түтікті шұңғылшағадан ағызуға қосу

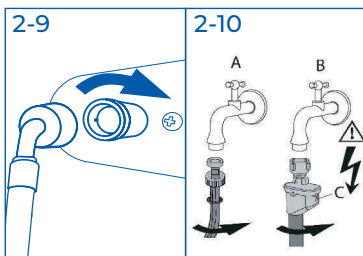
- Құбыршекті жалғау сифоннан жоғары орнала- суы тиіс.
- Төкпе келтеқұбыры әдетте (А) жапсырмасымен жабылады. Ақаулықтарды болдырмау үшін оны алып тастау керек (2-8-сур.).
- Ағызатын шлангты қамытпен бекіндіріңіз.



⚠ АБАЙЛАҢЫЗ!

- Ағызу құбыршегін суға батыруға болмайды. Ол сенімді түрде бекітілген және герметикаланған болуы тиіс. Егер ағызу құбыршегі жерге төселсе немесе құбырдың биіктігі 80 см-ден аз болса, бір жуғыш машина толтыру кезінде суды үздіксіз төгіп тұрады (автоматты түрде төгу).
- Су ағызу құбыршегін ұзартуға тыйым салынады. Қажет болса, сервистік қызметке хабарласыңыз.

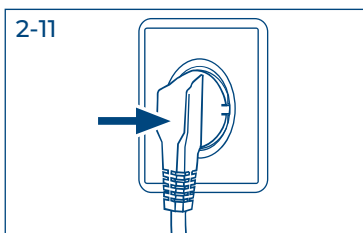
2.7 ҚҰБЫР СУЫН БЕРУГЕ АРНАЛҒАН ҚОСЫЛЫМ



Төсемдердің қойылғанына көз жеткізіңіз.

1. Су беру құбыршегін қысқұ ұшымен машинаға қосыңыз (2-9-сур.). Бұрандалы қосылысты қолмен жабыңыз.
2. Құбыршектің екінші ұшы 3/4" бұрандалы су беру шүмегіне қосылады (2-10-сур.).

2.8 ЭЛЕКТР ЖЕЛІСІНЕ ҚОСЫЛУ



Әр қосылым алдында мыналарды тексеріңіз:

- қуат көзі, розетка және сақтандырғыш параметрлері зауыттық тақтайшаға сәйкес келеді;
- розетка жерге тұйықталған, бірнеше орынды таратқыштар немесе ұзартқыштар пайдаланылмайды.
- аша мен розетка бір-біріне қатаң сәйкес келеді. Ашаны розеткаға салыңыз (2-11-сур.).

⚠ НАЗАР АУДАРЫҢЫЗ!

- Әрқашан барлық қосылымдардың (қуат сымы, төкпе және су беру құбыршектері) тығыз, құрғақ және суды жібермейтініне көз жеткізіңіз!
- Бұл бөліктердің мыжылып, бүгілмегеніне немесе ширатылмағанына көз жеткізіңіз.
- Қауіпті болдырмау үшін зақымдалған қуат кабелін ауыстыруды сервистік орталықтың өкілі орындауы тиіс.

3. АЛҒАШ РЕТ ПАЙДАЛАНАР АЛДЫНДА

3

АЛҒАШ РЕТ ПАЙДАЛАНАР АЛДЫНДА

ҚҰРЫЛҒЫНЫҢ СИПАТТАМАСЫ



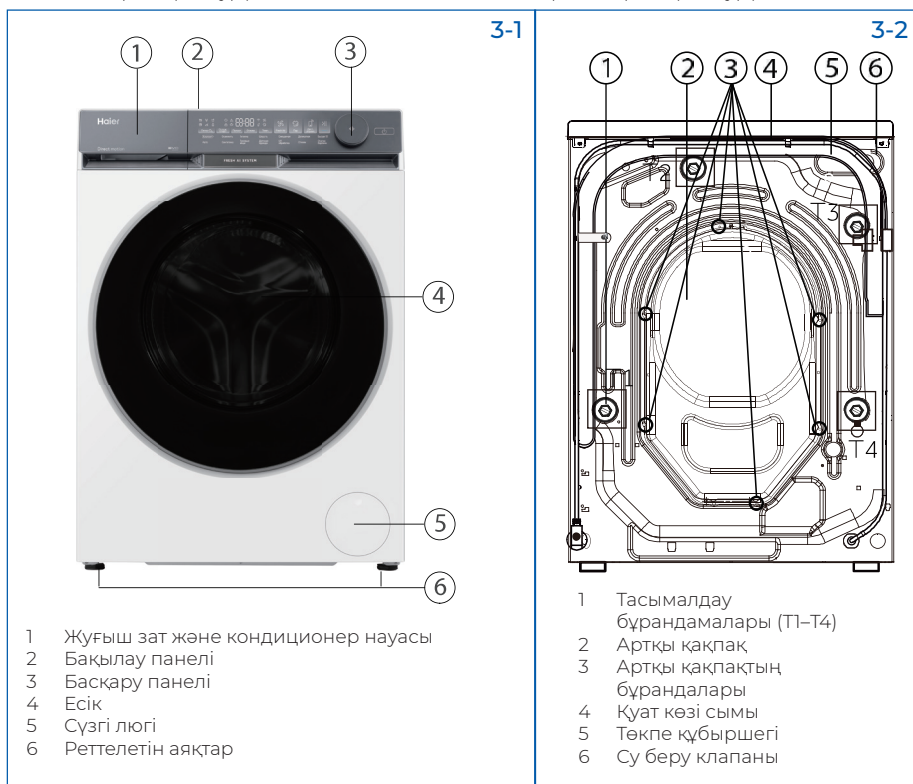
Ескертпе

Техникалық өзгерістер мен түрлі үлгілерге байланысты, келесі тараулардағы суреттемелер сіздің үлгіден өзгеше болуы мүмкін.

3.1 КІР ЖУҒЫШ МАШИНАНЫҢ СУРЕТІ

Алдыңғы көрініс (3-1-сур.):

Артық көрініс (3-2-сур.):



3.2 ЖИЫНТЫҚТАМАСЫ

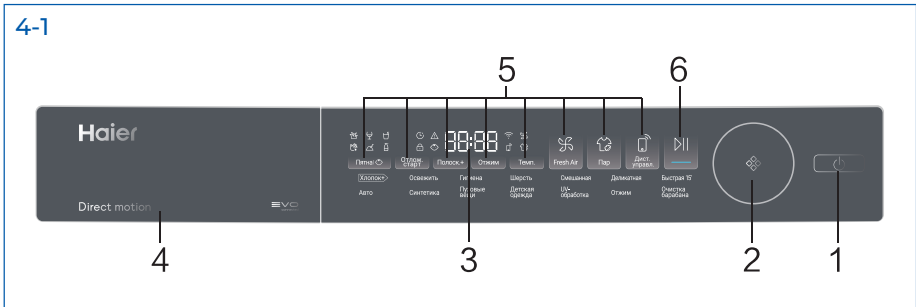
Осы тізімге сәйкес жиынтықтауыштар мен құжаттаманы тексеріңіз (3-3-сур.):



KZ

4. ФУНКЦИЈАЛАРЫ

БАСҚАРУ ПАНЕЛІ



- 1 Қуат көзі батырмасы
- 2 Бағдарламалар үшін қосқыш.
- 3 Дисплей
- 4 Жуғыш зат/кондиционерге арналған контейнер
- 5 Функцияларды орындау батырмалары
- 6 «Пуск/Пауза» («Бастау/Кідірту») батырмасы

4.1 ҚУАТ БЕРУ БАТЫРМАСЫ



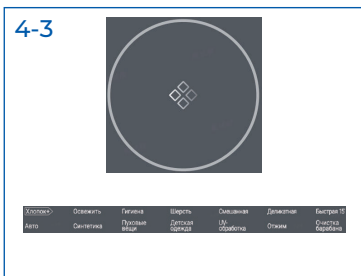
Машинаны қосу үшін батырманы басыңыз (4-2-сур.). Дисплей қосылып, «Пуск/Пауза» («Бастау/Кідірту») батырмасындағы жарықдиодты индикатор жыпылықтай бастайды. Батырманы қайтадан басып, өшіру үшін шамамен 2 секунд ұстап тұрыңыз. Егер панельдің бірде-бір элементі біраз уақыт пайдаланылмаса немесе жуу бағдарламасы іске қосылмаса, кір жуғыш машина автоматты түрде өшеді.



Ескерту: қуат көзін өшіру

WiFi құрылғысына қосылмай тұрса, ол бағдарлама басталғанға дейін немесе бағдарламаның соңында 2 минут ішінде белсендірілмеген болса, құрылғы автоматты түрде өшіріледі. WiFi-ға қосылған кезде күту уақыты 24 сағатты құрайды.

4.2 БАҒДАРЛАМАЛАРДЫ АУЫСТЫРҒЫШ

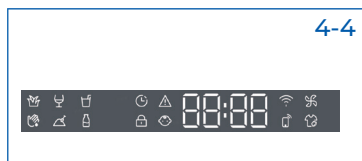


Тұтқаны айналдыру арқылы (4-3-сур.) 14 бағдарламаның бірін таңдауға болады, бұл ретте тиісті жарықдиодты индикатор жанып, дисплейде оның әдепкі баптаулары көрсетіледі.

4.3 ДИСПЛЕЙ

Дисплейде (4-4 сур.) келесі ақпарат көрсетіледі:

- Жуудың ұзақтығы
- Аяқталған уақыты бойынша кейінге қалдырылған бастау
- Қателер коды және қызмет көрсету бойынша ақпарат
- Дисплейдегі таңбалар
- Сығу жылдамдығы, температура және т.б.



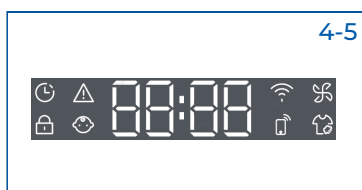
Таңба	Хабар
	Кейінге қалған старт
	Апаттық сигнал
	Барабанның есігі бұғаттаулы
	Балалардан қорғау
	Құрылғы Wi-Fi желісіне қосылған
	Fresh Air
	Дист. басқару
	Бу

4.4 ФУНКЦИЯ БАТЫРМАЛАРЫ

Функция батырмалары (4-5-сур.) таңдалған бағдарламада оны іске қоспас бұрын қосымша опцияларды таңдауға мүмкіндік береді. Дисплейге тиісті мәндер шығады.

Машинаны өшіргенде немесе жаңа бағдарламаны таңдағанда, бұрын бапталған барлық қосымша функциялар өшіріледі.

Егер батырма бірнеше нұсқа арасынан таңдауға мүмкіндік берсе, ондай таңдау осы батырманы кезекпен басу арқылы жүзеге асады.



Ескерту: зауыттық баптаулар

Жақсы нәтиже алу үшін әрбір Naier бағдарламасында белгілі бір әдепкі параметрлер болады. Арнайы талаптар жоқ болған жағдайда әдепкі күйі бойынша баптауларды пайдалану ұсынылады.

4-6

Пятна **4.4.1 «Пятна» («Дактар»)**

Дактарды кетіруге арналған арнайы функцияларды тадау үшін осы батырманы басыңыз (4-6-сур.). Дактардың сипаты темендегі белгілермен белгіленеді. «Дактар» режимін таңдағанда, жуу температурасы темендегі кестеге сәйкес автоматты түрде өзгереді:

	Шеп 50 °C		Шарап 50 °C		Шырыны 35 °C
	Кан 60 °C		Жер 20 °C		Сут 60 °C

4-7

Отлож.
старт**4.4.2 «Отложенный старт» («Кейінге қалдырылған бастау») функциясының батырмасы**

Бағдарламаның кейінге қалдырылған басталуын таңдау үшін осы батырманы басыңыз (4-7-сур.). Кейінге қалдырылған бастау жуу аяқталатын уақыт бойынша 30 минуттық қадаммен 0,5-тен 24 сағатқа дейінгі аралықта (аяқталу уақыты бағдарламаның стандарт уақытымен салыстырғанда ұзарады) орнатылады. Мысалы, дисплейдегі 6:30 бағдарлама циклы 6 сағат 30 минуттан кейін аяқталатынын білдіреді. Кешіктірілген бастау бағдарламасын қосу үшін «Пуск/Пауза» («Бастау/Кідірту») батырмасын басыңыз.

**Ескерту: сұйық жуғыш затпен жуу үшін**

Сұйық жуғыш затты пайдаланған кезде жуудың аяқталуы уақытын тежеуді белсендіру ұсынылмайды.

4-8

Полоск.+

4.4.3 «Полоскание+» («Шаю+») функциясының батырмасы

Кірді таза сумен қарқынды шаю үшін осы батырманы басыңыз (4-8-сур.). Бұл функцияны сезімтал терісі бар адамдарға арналған кір жуу үшін пайдалану ұсынылады. Осы батырманы қайта басу арқылы бірден үшке дейін қосымша циклды таңдауға болады. Олар дисплейде P--0/P--1/P--2/P--3 деп тұрады. Қосымша шаюдың ықтимал саны таңдалған бағдарламаға байланысты.

4-9

Отжим

4.4.4 «Отжим» («Сығу») функциясының батырмасы

Сығу жылдамдығын өзгерту немесе сығуды болдырмау үшін осы батырманы басыңыз (4-9-сур.). Егер дисплейде мөндердің ешқайсысы көрсетілмесе («0»), онда сығу жүзеге асырылмайды.

4-10

Темп.

4.4.5 «Температура» функциясының батырмасы

Таңдалған бағдарламада жуу температурасын өзгерту үшін осы батырманы басыңыз (4-10-сур.). Егер дисплейде ешқандай мән көрсетілмесе («-»), онда су қыздырылмайды.

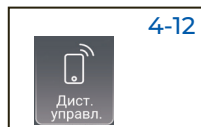
4-11


Fresh Air**4.4.6 «Fresh Air» функциясының батырмасы**

Осы батырманы басыңыз (4-11-сур.) — Fresh Air белгішесі жанады. Бағдарлама аяқталғаннан кейін Fresh Air функциясын іске қосыңыз. Ауа барабанға желдеткішпен алдыңғы жағынан беріледі, кірді сергітеді және тығыздағышты кептіреді, сонымен қатар ішкі және сыртқы барабан арасындағы кеңістікті кептіріп, барабанның ішінде көгерудің, бактериялардың және жағымсыз иістердің пайда болуына жол бермейді. Ауа алдыңғы басқару панелінің екі жағынан шығады; функция пайдаланушы бұл режимді өшіргенше 12 сағатқа дейін жұмыс істейді. Fresh Air функциясы жұмыс істеп тұрған кезде, процесті кідірту үшін «Пуск/Пауза» («Бастау/Кідірту») батырмасын басып, кірді шығару үшін есікті ашып, Fresh Air функциясын жалғастыру үшін «Пуск/Пауза» («Бастау/Кідірту») батырмасын қайтадан басуға болады.

4.4.7 «Дистанционное управление» («Қашықт. басқару») функциясының батырмасы

Қашықтан басқаруды іске қосу үшін осы түймені қысқаша басыңыз (4-12-сур.). Қосымша ақпаратты «EVO» арнайы 7-тарауынан қараңыз.



4.4.8 «Пуск/Пауза» («Бастау/Кідірту») функциясының батырмасы

Дисплейде көрсетілген бағдарламаны іске қосу немесе тоқтату үшін осы батырмасы басыңыз (4-13-сур.).

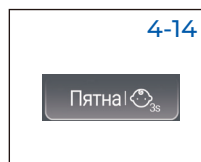
Балалардан қорғау функциясы қосылған кезде, батырмаларды басқан кезде дисплейде «cLoF» таңбалар тізбегі пайда болады (4-13-сур.). Панель ондай басуға еш жауап бермейді.



4.5 БАЛАЛАРДАН ҚОРҒАУ

Бағдарламаны таңдап, оны іске қосыңыз, содан кейін басқару панелінің барлық элементтерін бұғаттау үшін «Пятна» («Дақтар») батырмасын 3 секунд бойы басып тұрыңыз (4-14-сур.). Бұғаттауды алып тастау үшін осы батырманы қайта басыңыз. Балалардан қорғау функциясы белсенді болған кезде балалардан қорғау индикаторы жанады. Бұл функция қосымша болып табылады және машина жұмысының процесінде қосылады. Балалардан қорғау функциясы қосылған кезде, түймелерді басқан кезде дисплейде cLoF таңбасы көрсетілетін болады (4-15-сур.). Панель ондай басуға еш жауап бермейді.

Балалардан қорғау функциясы қосылған кезде, түймелерді басқан кезде дисплейде cLoF таңбасы көрсетілетін болады (4-15-сур.). Панель ондай басуға еш жауап бермейді.



Ескерту: балалардан қорғау

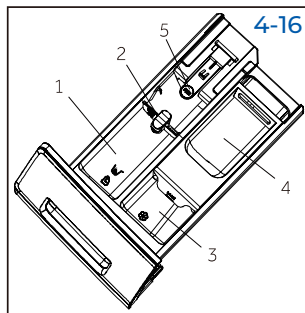
- Қолмен орнатылған «Балалардан қорғау» функциясы қолмен өшірілуі керек, әйтпесе бағдарлама аяқталғаннан кейін ол автоматты түрде жойылады. Қуатты өшіру және қате туралы хабарлар «Балалардан қорғау» функциясын өшірмейді. Құрылғыны келесі рет қосқан кезде функция жұмысын жалғастырады.
- Балалардан қорғау функциясын пайдаланған кезде алдымен бағдарлама пернесін басыңыз, содан кейін балалардан қорғау функциясы қосылады.
- Оны 3 секунд басып тұрыңыз — балалардан қорғау индикаторы жанады және функция іске қосылады.
- Балалардан қорғау функциясын EVO App қолданбасы арқылы орнату немесе жою мүмкін емес.

4.6 ЖУҒЫШ ЗАТ/КОНДИЦИОНЕРГЕ АРНАЛҒАН ЖЫЛЖЫМАЛЫ НАУА

Жуғыш зат пен кондиционер науасы келесі ішкі бөліктерден тұрады (4-16-сур.):

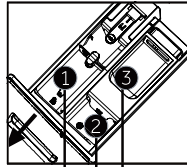
1. Кір жуғыш ұнтақ немесе сұйық жуғыш зат үшін негізгі бөлік.
2. Жуғыш құралға арналған селектор қалқа, кір жуатын ұнтақ қолданғанда оны көтеріңіз, сұйық жуғыш құрал пайдаланғанда, түсіріңіз.
3. Кондиционерге арналған бөлік.
4. Алдын ала жуу бөлігі: бұл модель бұл функцияны қолдамайды және оны пайдалану мүмкін емес.
5. Бекітіш, жылжымалы науаны алу үшін оны төмен басыңыз.

Жуғыш заттардың түрлері бойынша ұсыныстар әртүрлі жуу температураларына сәйкес келеді, жуғыш затты пайдалану жөніндегі нұсқаулықты қараңыз.



БАҒДАРЛАМАЛАР

● Иә ○ Қосымша / Жоқ



Науадағы бөліктер:

- 1 жуғыш зат үшін
- 2 кондиционер немесе күтім құралы үшін
- 3 алдын ала жуу үшін³⁾

Бағдарлама	Макс. жүктеме, кг	Температура °С ¹⁾ Ауқым	Үнсіз келісімен			Берілген сығу жылдамдығы, айн/мин	Функция									
			1	2	3		Дақтар	Кейінге қалған старт	Шаю +	Отжим (Сығу)	Температура	Fresh Air	Бу	Дист. басқару		
							○	○	○	○	○	○	○	○	○	○
Хлопок (Мақта)	10,5	-- 90-ға дейін--	30	●	○	/	1000	○	○	○	○	○	○	●	○	○
Освежить (Балғындық беру)	1,0	/	/	/	/	/	/	/	/	/	/	/	/	/	/	○
Гигиена	10,5	-- 90-ға дейін	60	●	○	/	1000	/	○	○	○	○	○	●	○	○
Шерсть (Жүн)	2,0	-- 40-қа дейін	--	●	○	/	800	/	○	○	○	○	○	/	/	○
Смешанные ткани (Аралас маталар)	10,5	-- 60-қа дейін	30	●	○	/	1000	○	○	○	○	○	○	●	○	○
Деликатная (Нәзік)	3,0	-- 30-ға дейін	30	●	○	/	600	/	○	○	○	○	○	/	/	○
Жылдам 15 ²⁾	1,0	-- 40-қа дейін	--	●	○	/	1000	/	○	○	○	○	○	●	/	○
Авто	10,5	-- 60-қа дейін	30	●	○	/	1000	○	○	○	○	○	○	●	○	○
Синтетика	10,5	-- 60-қа дейін	30	●	○	/	1000	○	○	○	○	○	○	●	○	○
Пуховые вещи (Мамық заттар)	3,0	-- 40-қа дейін	30	●	/	/	800	/	○	○	○	○	○	●	/	○
Детская одежда (Балалар киімі)	5,0	-- 90-ға дейін	40	●	○	/	1000	○	○	○	○	○	○	●	○	○
УФ-обработка (УК өңдеу)	10,5	-- / 60	--	●	○	/	1000	/	○	○	○	○	○	●	/	○
Отжим (Сығу)	10,5	/	/	/	/	/	1000	/	/	/	○	○	○	●	/	○
Очистка барабана (Барабанды тазалау)	/	-- / 90	90	○	○	/	/	/	/	/	○	/	/	/	/	○

-- Су қызбайды.

- 1) 90 °С-де жуу температурасын арнайы гигиеналық талаптар жағдайында ғана таңдаңыз.
- 2) Бағдарлама ұзаққа созылмаса жуғыш құрал көлемін азайтыңыз.
- 3) Бұл модель бұл функцияны қолдамайды және оны пайдалану мүмкін емес.

Fresh Air функциясы бар кейбір бағдарламаларда «Отложенный старт» («Кейінге қалдырылған бастау») режимін пайдалану үшін оны өшіру керек. Бүмен өңдеу функциясы бар бағдарламалар үшін (Антиаллергиядан басқа) алдымен температураны өзгертіп, содан кейін «Пятна» («Дақтар») опциясын таңдау керек.

Haier HW105-B14387U1 кір жуғыш машинасын Wi-Fi желісіне қосу

Кептіру машинасын Wi-Fi қосыңыз және мобильді қолданбаның көмегімен қашықтан басқару мүмкіндігіне ие боласыз.

Бұл үшін:

1. EVO қолданбасын жүктеп алыңыз.

**Бірнеше маңызды кеңес:**

- Үйдегі Wi-Fi желісінің жиілігі 2,4 ГГц екеніне көз жеткізіңіз. Мұны роутеріңіздің баптауы арқылы тексеруге болады.
- Смартфоныңызда Bluetooth және геолокацияны анықтау функциясы қосылғанын тексеріңіз.
- Қосылатын құрылғының желіңіздің қамту аймағында екеніне көз жеткізіңіз.
- Қосылатын құрылғыға жақындаңыз.

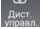
2. Смартфонда EVO қолданбасын ашыңыз, жаңа тіркелгі жасаңыз немесе жүйеге кіріңіз.

3. Кір жуғыш машинаны қосыңыз.

4. «Дом» тарауына өтіп, «Добавить устройство» батырмасын немесе жоғарғы оң жақ бұрыштағы «+» батырмасын басыңыз.

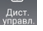


5. Қосылатын құрылғыны жұптастыру режиміне қойыңыз, ол үшін басқару панелінде

«Дистанционное управление» («Қашықт. басқ.»)  батырмасын 5 секунд басып тұрыңыз, экранда «PAI» жазуы көрсетілгенше, содан кейін қолданба сіздің құрылғыңызды тауып, анықтауы керек. Оны таңдаңыз.

6. Баптауды аяқтау үшін қолданбадағы нұсқауларды орындаңыз.

7. Құрылғыны қолданбамен сәтті жұптастырғаннан кейін басқару панеліндегі

«Дистанционное управление» («Қашықт. басқ.»)  батырмасын басу арқылы қашықтан басқару функциясын қосуға/өшіруге болады. Қашықтан басқару функциясы өшірілген кезде, құрылғының бақылау панелінен іске қосылған бағдарламалардың күйін қадағалау функциясы мобильді қолданбад қолжетімді болып қалады, бірақ қашықтан басқару функциясы қайта қосылғанға дейін бағдарламаларды басқару және қашықтан іске қосу функциялары қолжетімді болмайды.

*Wi-Fi функциясын, сондай-ақ мобильді қолданбаны барлық аймақта (елде) бірдей қосу және пайдалану мүмкін емес.

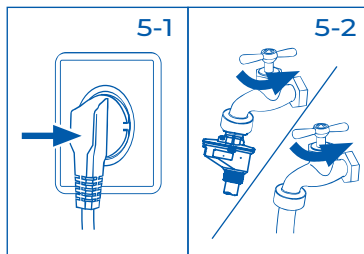
Wi-Fi функциясын, сондай-ақ мобильді қолданбаны өз аймағыңызда (еліңізде) қосу және пайдалану мүмкіндігін сатушыдан (уәкілетті ұйымнан) нақтылап сұраңыз.

5. ПАЙДАЛАНУ

КҮНДЕЛІКТІ ПАЙДАЛАНУ

5.1 ЭЛЕКТР ҚУАТ КӨЗІ

Кір жуғыш машинаны электр қуат көзіне қосыңыз (50 Гц жиіліктегі 220-240 В айнымалы ток; 5-1-сур.). «ОРНАТУ» тарауын қараңыз.



5.2 СУ БЕРУДІ ҚОСУ

- Қосылу алдында кіреберістегі судың тазалығы мен мөлдірлігін тексеріңіз.
- Шүмекті ашыңыз (5-2-сур.).

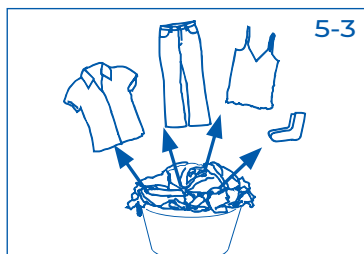


Ескертпе: герметикалық

Машинаны қолданар алдында шүмекті ашып, шүмекті құю құбыршегіне қосқан кезде ағып кетулердің болмауына көз жеткізіңіз.

5.3 КІРДІ ЖУУҒА ДАЙЫНДАУ

- Іш киім мен киімдерді олар жасалған маталардың типтері бойынша (мақта, синтетикалық маталар, жүн, жібек және т.б.), сондай-ақ ластану дәрежесі бойынша сұрыптаңыз (5-3-сур.). Киімнің затбелгілеріндегі күтім және жуу бойынша нұсқауларға назар аударыңыз.
- Ақ және түрлі түсті маталарды бөліп алыңыз. Түсті маталарды төгілуге немесе кішірейтуге бейім бе екендігін білу үшін алдымен қолмен жуып көріңіз.
- Киімнің қалталарын босатып (кілт, тиындар және т.б.) және қатты сәндік бұйымдарын (мысалы, түйрегіштер) шешіп алыңыз.
- Жиіктері тігілмеген киімдерді, нәзік маталарды және жұқа тоқыма маталарды, мысалы, жұқа перделерді нәзік бұйымдарды жууға арналған қапшыққа салу керек (оларды қолмен жуған немесе құрғақ тазалау қолданған дұрыс).
- Мұқият күтімді қажет ететін заттарды: сенімді тігілген жиегі жоқ киімдерді, нәзік матадан жасалған іш киімдерді және ұсақ заттарды (шұлықтар, белдіктер, төс тартқыштар және т.б.) кір жуатын қапқа салыңыз.
- Үлкен заттарды тегістеңіз (мысалы, парақтар, көрпе жамылғысы және т.б.).
- Жуу алдында джинсалар және толтырылған, декорациялы немесе ашық түске боялған матасы бар киімдерді теріс аударыңыз; оларды жеке жуу ұсынылады.
- Зиппер мен ілгектерді бекітіңіз. Түймелердің мықтап тігілгеніне көз жеткізіңіз.



АБАЙЛАҢЫЗ!

Тоқыма емес элементтер, сондай-ақ ұсақ, мықтап бекітілмеген және үшкір заттар киім мен құрылғының бүлінуі мен зақымдауына әкелуі мүмкін.

КҮТІМ БОЙЫНША НҮСҚАУЛАР

Кір жуу			
	95 °C дейінгі температурада жуу, қалыпты режим		60 °C дейінгі температурада жуу, қалыпты режим
	40 °C дейінгі температурада жуу, қалыпты режим		40 °C дейінгі температурада жуу, жұмсақ режим
	30 °C дейінгі температурада жуу, қалыпты режим		30 °C дейінгі температурада жуу, жұмсақ режим
	40 °C аспайтын температурада қолмен жуу		Жууға болмайды
Ағарту			
	Ағартуға рұқсат етіледі		Тек оттегімен ағарту. Хлорсыз
			Ағартпаңыз.
Кептіру			
	Барабанда қалыпты температурада кептіру		Барабанда төмен температурада кептіру
	Тік кептіру		Көлденең кептіру
			Барабанда кептірмеңіз
Үтіктеу			
	200 °C дейінгі максималды температурада үтіктеңіз		150 °C дейінгі орташа температурада үтіктеңіз
	Үтіктеуге болмайды		110 °C дейінгі төмен температурада үтіктеңіз; бусыз (бумен үтіктеу қайтымсыз зақым келтіруі мүмкін)
Матаға кәсіби күтім			
	Тетрахлорэтиленді пайдалану арқылы химиялық тазалау		Көмірсутекті пайдалану арқылы химиялық тазалау
	Кәсіби ылғалды тазалау		Кәсіби ылғалды тазалауға тыйым салынады
			Күрғақ тазалауға тыйым салынады

Бұл белгілердің кейбіреулері құрылғыңыздың мәзірінде болмауы мүмкін.

5.4 КІР ЖУҒЫШ МАШИНАНЫ ЖҮКТЕУ.

- Жуылатын киімді біреуден салыңыз.
- Шамадан тыс жүктелуіне жол бермеңіз. Өртүрлі бағдарламалар үшін максималдық жүктеменің әртүрлі мәндері көрсетілгеніне назар аударыңыз. Максималдық жүктемені анықтау үшін ереже: жуылатын киім мен барабанның үсті арасында 15 см кем емес аралық қалуы тиіс.
- Есікті абайлап жабыңыз. Киімнің қысылып қалмағанына көз жеткізіңіз. Есікпен жабылған кір люктің манжетіне зақым келтіреді. Бұл зақым кепілдікпен етелмейді.

5.5 ЖУҒЫШ ЗАТТЫ ТАҢДАУ

- Жуудың тиімділігі мен нәтижесі пайдаланылатын жуғыш құралдың сапасымен анықталады.
- Тек машинада жууға арналған жуғыш заттарды қолданыңыз.
- Қажет болса, арнайы жуғыш заттарды қолданыңыз. Мысалы, синтетикалық және жүн маталары үшін.
- Үстелдердің үстін тазалауға арналған жуғыш құралдардың жапсырмаларында қолдану бойынша кеңестерді қараңыз.
- Трихлорэтилен және ұқсас өнімдер сияқты химиялық тазалауға арналған құралдарды пайдаланыңыз.

Біршама қолайлы жуғыш құралды таңдаңыз

Бағдарлама	Жуғыш заттың типі				
	Әмбебап	Түрлі түсті маталарға арналған	Нәзік маталарға арналған	Арнайы	Кондиционер
Хлопок (Мақта)	L/P	L/P	-	-	O
Освежить (Балғындық беру)	-	-	-	-	-
Гигиена	P	L/P	-	-	O
Шерсть (Жүн)	-	-	L/P	L/P	O
Смешанные ткани (Аралас маталар)	L	L/P	-	-	O
Деликатная (Нәзік)	-	-	L/P	L/P	O
Быстрая 15' (Жылдам 15')	L	L	-	-	O
Авто	L/P	L/P	-	-	O
Синтетика	-	L/P	-	-	O
Пуховые вещи (Мамық заттар)	-	-	L	L/P	-
Детская одежда (Балалар киімі)	L/P	L/P	-	L/P	O
УФ-обработка (УК өңдеу)	L/P	L/P	-	-	O
Отжим (Сығу)	-	-	-	-	-
Очистка барабана (Барабанды тазалау)	-	-	-	O	-

L = гель/қою жуғыш зат; P = жуғыш ұнтақ; O = қосымша; - = жоқ.

Сұйық жуғыш затты қолданған кезде бағдарламаның кейінге қалдырылған басталуын қосу ұсынылмайды.

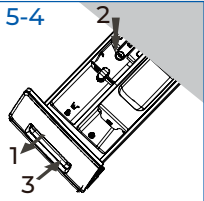
Пайдалануға ұсынылады:

- Кір жуғыш ұнтақ: 20-90 °C* (ең жақсы нәтиже үшін 40-60 °C)
- Түсті маталарды жууға арналған құрал: 20-60 °C (ең жақсы нәтиже үшін 30-60 °C)
- Жүнге/нәзік маталарға арналған зат: 20-30 °C (жақсы нәтиже алу үшін 20-30 °C)

* 90 °C-де жуу температурасын арнайы гигиеналық талаптар жағдайында ғана таңдаңыз.

* 60 °C және одан жоғары температураны орнатқан кезде жуғыш құралдың аз мөлшерін пайдалану ұсынылады. Мақта немесе синтетикалық мата үшін жарамды арнайы дезинфекциялаушы құралды пайдалану ұсынылады.

* Көбіктенбейтін кір жууға арналған ұнтақ немесе көбік аз мөлшерде шығатын ұнтақ пайдалану ұсынылады.



5.6 ЖУҒЫШ ЗАТТАРМЕН ТОЛТЫРУ

1. Жуғыш құралдың контейнерін алып шығарыңыз.
2. Қажетті жуу құралдарын тиісті бөліктерге салыңыз (5-4-сур.).
3. Контейнерді ақырын кері сырғытыңыз.



Ескертпе

- Келесі жуу циклының алдында жуғыш зат науасынан қалған жуғыш затты алып тастаңыз.
- Жуғыш құралды немесе киімге арналған кондиционерді шамадан тыс пайдаланбаңыз.
- Жуғыш заттың қаптамасында көрсетілген нұсқауларды орындаңыз.
- Тікелей жуу циклын бастамас бұрын әрқашан жуғыш затты құйыңыз.
- Концентрацияланған жуғыш затты қоспас бұрын сұйылту керек.
- «Кейінге қалдырылған бастау» режимі таңдалған болса, сұйық жуғыш затты қолданбаңыз.
- Бағдарламаны таңдау кестесіне сәйкес және киімнің затбелгісіндегі жуу және күтім жасау нұсқауларын ескере отырып, бағдарлама баптауларын мұқият таңдаңыз.

5.7 КІР ЖУҒЫШ МАШИНАНЫ ҚОСУ

5-5



Машинаны қосу үшін «Питание» («Қуат») батырмасын басыңыз (5-5-сур.). Осыдан кейін «Пуск/Пауза» («Бастау/Кідірту») батырмасының жарықдиодты индикаторы жыпылықтай бастайды.

5.8 БАҒДАРЛАМАНЫ ТАҢДАУ

5-6



Жуудың жақсы нәтижелерін алу үшін ластану дәрежесі мен матаның түріне сәйкес келетін бағдарламаны таңдаңыз.

Қажетті бағдарламаны таңдау үшін бағдарламаларды таңдау тұтқасын бұраңыз (5-6-сур.). Осыдан кейін тиісті бағдарламаның жарықдиодты индикаторы жанады және экранда әдепкі баптаулар көрсетіледі.



Ескерту: істі кетіру

Алғаш рет пайдаланар алдында ластану қалдықтарын кетіру үшін кірсіз «Барабанды тазалау» бағдарламасын іске қосқан жөн. Қажет болса, жуғыш зат контейнеріне (3) арнайы машина тазалағыштың аз мөлшерін қосыңыз немесе оны тікелей барабанға салыңыз.

5.9 ЖЕКЕ БАПТАУЛАРДЫ ҚОСУ

5-7



Қажетті функциялар мен олардың баптауларын таңдаңыз (5-7-сур.); толығырақ «Басқару панелі» тарауын қараңыз.

5.10 КІР ЖУУ БАҒДАРЛАМАСЫН ІСКЕ ҚОСУ



Жууды бастау үшін «Пуск/Пауза» («Бастау/Кідірту») батырмасын басыңыз (5-8-сур.). «Пуск/Пауза» («Бастау/Кідірту») батырмасының жарықдиодты индикаторы жыпылықтауды тоқтатып, үнемі жанып тұрады. Машина берілген баптауларға сәйкес жұмыс істейтін болады. Бағдарламаны жойған кезде ғана өзгертулер енгізуге болады.

5.11 ЖУУ БАҒДАРЛАМАСЫН ТОҚТАТУ/БОЛДЫРМАУ

Орындалып жатқан бағдарламаны тоқтату үшін «Пуск/Пауза» («Бастау/Кідірту») батырмасын аздап түртіңіз. Батырманың үстіндегі жарықдиоды жыпылықтайды — жұмысты жалғастыру үшін оны қайтадан түртіңіз.

Бағдарламаны және оның барлық жеке параметрлерінен бас тарту үшін:

1. Іске қосылған бағдарламаны тоқтату үшін «Пуск/Пауза» («Бастау/Кідірту») батырмасын басыңыз.
2. Жаңа бағдарламаны таңдап, оны орындауды бастау үшін «Пуск/Пауза» («Бастау/Кідірту») батырмасын басыңыз.

5.12 ЖУЫП БОЛҒАН СОҢ



Ескерту: есікті бұғаттау

- Қауіпсіздік үшін жуу циклін орындау кезінде есік жартылғай бұғатталады. Есікті тек жуу аяқталғаннан кейін немесе бағдарламаны дұрыс тоқтатқанның кейін (жоғарыда сипатталғандай) ашуға болады.
- Судың жоғары деңгейі, судың жоғары температурасы немесе сығу кезінде есікті ашу мүмкін емес; дисплейде **LoCl-** пайда болады.

1. Бағдарлама циклінің соңында дисплейде **End** көрсетіледі.
2. Кір жуатын машина автоматты түрде өшеді.
3. Кірді мүмкіндігінше тезірек алыңыз. Бұл үтіктеуді жеңілдетеді және матаның бұзылуына жол бермейді.
4. Су беруді өшіріңіз.
5. Электрлік қуат беру шнурын ажыратыңыз.
6. Ылғалдың жинақталуы және иістің пайда болуының алдын алу үшін есігін ашып қойыңыз. Кір жуғыш машина пайдаланылмайтын кезде есігін ашық күйде қалдырыңыз.
7. Киімнің ұсақ заттары жоғары жылдамдықта кептіргеннен кейін барабанның қабырғасына жабысып қалуы мүмкін. Киімді алу үшін есікті ашқанда осындай заттарға назар аударыңыз.
8. Қалыпты жағдай-манжетте және жуғыш заттарға арналған контейнерде судың жиналуы.



Ескерту: күту режимі (энергияны үнемдеу)

Қосылған құрылғы, егер ол бағдарламаны іске қоспас бұрын немесе бағдарламаның соңында екі минут ішінде белсендірілмесе, күту режиміне өтеді. Дисплей автоматты түрде өшеді. Бұл электр энергиясын үнемдеуге мүмкіндік береді. Күту режимін үзу үшін қуат беру батырмасын басыңыз.

5.13 ДЫБЫСТЫҚ СИГНАЛДЫ ҚОСУ ЖӘНЕ ӨШІРУ

Қажет болса, дыбыстық сигналды өшіруге болады:

1. Машинаны қосыңыз.
2. «Смешанные ткани» («Аралас маталар») бағдарламасын таңдаңыз.
3. «Дақтар» және «Шаю+» батырмаларын бір уақытта шамамен 3 секунд басып тұрыңыз. Дисплейде «**OFF**» пайда болады және дыбыстық сигнал өшіріледі. Дыбыстық сигналды қайта қосу үшін осы екі батырманы бір уақытта тағы бір рет басыңыз. Экранда «**ON**» хабары пайда болады.

РЕСУРСТАРДЫ ТҰТЫНУ

Шынайы тұтыну жергілікті жағдайларға байланысты көрсетілген мәннен өзгеше болуы мүмкін.

Бағдарлама	Температура, °C	Макс. жүктеме, кг	Электр энергиясын тұтыну, кВт-сағ	Су тұтынуы, л	Жуу уақыты, сағ:мин.	Сығу/кептіру режимінің тиімділігі, %
HW105-B14387U1						
	<40°C	5,25	0,66	45	4:55	53
Хлопок	<60°C	5,25	0,76	45	5:00	53
	<60°C	10,5	0,76	58	5:00	53

* ЕО 2010/30 Директивасына сәйкес тұрмыстық кір жуғыш машиналардың энергия тиімділігін анықтауға және таңбалауға арналған стандартты жуу бағдарламасы:

Хлопок + <60°C / <40°C +1400 айн/мин + «Fresh Air» болдырмау

Мақтаны <60°C және <40°C температура кезінде жууға арналған стандартты бағдарламалар кәдімгі ластану деңгейіндегі мақта затын жууға жарамды. Бұл бағдарламалар мақта бұйымдарын жуу кезінде жалпы энергия мен суды тұтыну тұрғысынан ең тиімді болып табылады. Судың нақты температурасы бағдарламаның мәлімделген температурасынан өзгеше болуы мүмкін.



Ескертпе: автоматты өлшеу

Кір жуатын машина жүктеме салмағын анықтау жүйесімен жабдықталған. Кішкене жүктеме кезінде кейбір бағдарламаларда электр энергиясының, судың шығыны және жуу ұзақтығы автоматты түрде азаяды. Әдепкі дисплейде көрсетілетін уақыт жүктеу салмағына байланысты өзгеруі мүмкін.

ECO



Экологиялық жауапты пайдалану

- ▶ Қуатты, суды, жуғыш затты және уақытты оңтайлы пайдалануды қамтамасыз ету үшін максималды жүктеу көлеміне қатысты ұсыныстарды орындау керек.
- ▶ Машинаны шамадан тыс жүктемеңіз (киімнің үстінде ені алақандай саңылау қалуы тиіс).
- ▶ Аздап ластанған кір үшін «Өте жылдам 15» бағдарламасын таңдаңыз.
- ▶ Әрбір жуғыш құралдың нақты дозасын пайдаланыңыз.
- ▶ Сәйкес келетін ең төмен жуу температурасын таңдаңыз — заманауи жуғыш құралдар ластануды 60 °C төмен температурада да тиімді тазалайды.
- ▶ Қатты ластанған жағдайда ғана стандартты баптауларды арттырыңыз.

6. КҮТІМ ЖАСАУ ЖӘНЕ ТАЗАЛАУ

6

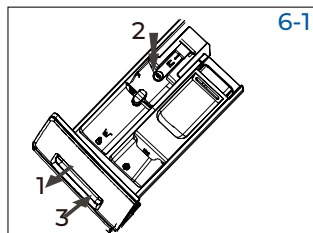
КҮТІМ ЖӘНЕ ТАЗАЛАУ

КҮТІМ ЖӘНЕ ТАЗАЛАУ

6.1 ЖУҒЫШ ЗАТТАРҒА АРНАЛҒАН ТАРТПАЛЫ НАУАНЫ ТАЗАЛАУ

Әрқашан науадан жуғыш заттың қалдықтарын алып тастаңыз. Науаны келесі жолмен үнемі тазалаңыз (6-1-сур.):

1. Жуғыш зат контейнері тоқтамайынша, оны тартып шығара беріңіз.
2. Бұғаттан ашу батырмасын басып, контейнерді алыңыз.
3. Контейнерді толығымен тазартқанға дейін сумен шайып, оны қайтадан машинаға салыңыз.



6.2 КІР ЖУҒЫШ МАШИНАНЫ ТАЗАЛАУ

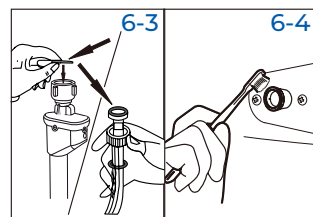
- Кір жуғыш машинаны тазалау және оған қызмет көрсету кезінде қуат кабелін желіден ажыратыңыз.
- Машинаның корпусын (6-2-сур.) және резеңке элементтерді тазалау үшін сабын ерітіндісіне малынған жұмсақ шүберекті пайдаланыңыз.
- Коррозияға әкелетін органикалық химикаттарды немесе еріткіштерді пайдаланбаңыз.



6.3 СУ БЕРУ КЛАПАНЫ ЖӘНЕ СУ БЕРУ КЛАПАНЫНЫҢ СҮЗГІСІ

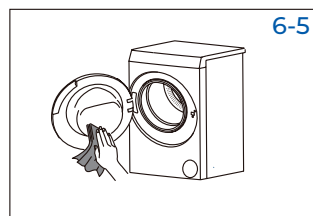
Қатты бөлшектердің, мысалы, қақ бөлшектерінің су беруді бұғаттауына жол бермеу үшін су беру клапанының сүзгісін үнемі тазалап отырыңыз.

- Қуат кабелін желіден ажыратыңыз және су беруді өшіріңіз.
- Машинаның артқы қабырғасындағы (6-3-сур.) және шүмектен құю құбыршегін бұрап алыңыз.
- Сүзгіні сумен шайып, щетканың көмегімен тазалаңыз (6-4 сур.).
- Сүзгіні қойыңыз және құйғыш құбыршекті орнатыңыз.



6.4 БАРАБАНДЫ ТАЗАЛАУ

- Барабаннан металды заттарды, мысалы, таяқшалар мен тозаңды пайда болған кезде байқаусыз зақымдалған шиналар, тиындар және т.б. (8-5-сур.) алып тастаңыз.
- Тот дақтарын кетіру үшін хлоридсіз тазартқыш құралды қолданыңыз. Тазалағыш реагент өндірушінің нұсқауларын орындаңыз.
- Тазалау үшін қатты заттарды немесе болат ысқыштарды пайдаланбаңыз.
- Процедурадан кейін есікті ашыңыз, тығыздағыш резеңкелің айналасындағы барлық дақтар мен көбік қалдықтарын сүлгімен сүртіңіз, тығыздағыштың ішкі және сыртқы жағын таза ұстаңыз.

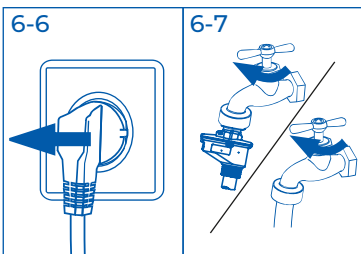




Ескерту: барабанды тазалау

Профилактикалық күтім үшін зиянды заттар мен қоқыстарды кетіру үшін кірсіз «Барабанды тазалау» бағдарламасын іске қосу ұсынылады. Науа бөліміне жуғыш заттың аз мөлшерін қосыңыз немесе кір жуғыш машиналар үшін арнайы тазартқышты қолданыңыз.

6.5 ҰЗАҚ УАҚЫТ БОЙЫ ПАЙДАЛАНБАУ



Егер машинаны ұзақ уақыт бойы пайдаланбау жоспарланатын болса, онда келесі дайындық жұмыстарын жүргізу ұсынылады:

1. Штепсельдік ашаны розеткадан алыңыз (6-6-сур.).
2. Су беруді жабыңыз (6-7-сур.).
3. Ылғалдың жинақталуы және иістің пайда болуының алдын алу үшін есігін ашып қойыңыз. Кір жуғыш машина пайдаланылмайтын кезде есігін ашық күйде қалдырыңыз.

Келесі қолданар алдында қуат кабелін, су беруді және су төкпе құбыршегін мұқият тексеріңіз. Барлығының дұрыс орнатылғанына және ағып кетудің жоқтығына көз жеткізіңіз.



Ескерту: барабанды тазалау

Ұзақ уақыт пайдаланбағаннан кейін «Барабанды тазалау» бағдарламасын кірсіз және науа бөлігінде аз мөлшерде жуғыш затпен немесе зиянды заттар мен қоқыстарды кетіру үшін арнайы тазартқышпен іске қосқан жөн.

6.6 СОРҒЫ СҮЗГІСІ

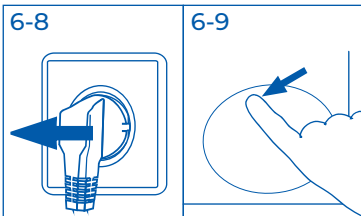
Сорғы сүзгісін айына бір рет тазалаңыз және келесі жағдайда сүзгіні тексеріңіз, егер:

- суды ағызбайды;
- сықпайды;
- машина жұмыс кезінде әдеттен тыс шу шығарады.



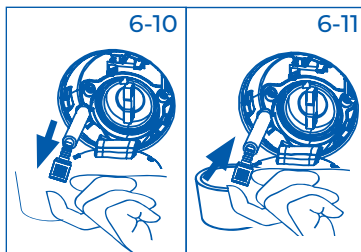
НАЗАР АУДАРЫҢЫЗ!

Күйіп қалу қаупі! Сорғы фильтріндегі су өте ыстық болуы мүмкін! Кез келген амалды іске асыру алдында судың салқындағанына көз жеткізіңіз.

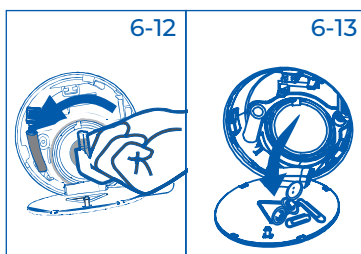


1. Кір жуғыш машинаны өшіріп, штепсельдік ашаны розеткадан алыңыз (6-8-сур.).
2. Сервистік люкті қолыңызбен басып, оны ашыңыз (6-9-сур.).

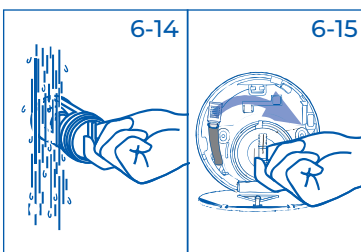
3. Ағып жатқан суды жинау үшін жалпақ ыдысты қойыңыз (6-10-сур.). Сүзгіден ағып шығатын су көлемі біршама көп болуы мүмкін!
4. Төкпе құбыршекті тартып, ұшын ыдыстың үстінде ұстаңыз (6-10-сур.).
5. Төкпе құбыршектен бітеуішті алыңыз (6-10-сур.).
6. Суды толығымен төккеннен кейін төкпе құбыршекті жабыңыз (6-11-сур.) және оны қайтадан машинаға салыңыз.



7. Сорғы сүзгісін сағат тіліне қарсы бағытта бұраңыз және оны шығарыңыз (9-12-сур.).
8. Кір мен қоқысты алып тастаңыз (6-13-сур.).



9. Сорғы сүзгісін, мысалы, ағынды сумен жақсылап шайыңыз (6-14-сур.).
10. Сүзгіні абайлап орнына қойыңыз (6-15-сур.).
11. Сервистік шағын люкті жабыңыз.



⚠ АБАЙЛАҢЫЗ!

- Сорғы сүзгісінің тығыздамасы таза және ақаусыз болуы керек. Егер қақпақ толығымен бұралмаса, су ағып кетуі мүмкін.
- Сүзгіні мықтап орнату керек, әйтпесе ағып кетуі мүмкін.

6.7 БАРАБАНДЫ ТАЗАЛАУ

Бұл бағдарлама кір жуғыш машинаның ішкі және сыртқы барабанын тазартуға арналған; жағдайға байланысты әртүрлі тазалау режимдерін таңдауға болады.

1. Түк тазалау режимі: «Барабанды тазалау» бағдарламасын таңдап, «Темп.» батырмасын басыңыз, «←» температурасын орнатыңыз (жылытусыз), дисплейде «0:08» уақыты пайда болады, содан кейін бағдарламаны іске қосыңыз. Кір жуғыш машинаны пайдалану кезінде оның ішінде түк жиналуы мүмкін. Бұл режим түкті тиімді жоюға мүмкіндік береді. Жуғыш затты қоспаңыз және барабанда киім жоқ екеніне көз жеткізіңіз.
2. Барабанның өзін-өзі тазалау режимі: «Барабанды тазалау» бағдарламасын таңдап, «Темп.» батырмасын басыңыз, температураны 90 °C етіп орнатыңыз, дисплейде «1:00» уақыты пайда болады, содан кейін бағдарламаны іске қосыңыз. Бұл режим барабан қабырғаларындағы қалдық ластаушы заттарды жоғары температуралы тазарту арқылы тиімді жоюға мүмкіндік береді. Жуғыш затты қоспаңыз және барабанда киім жоқ екеніне көз жеткізіңіз.

7. КЕРІ БАЙЛАНЫС

АҚАУЛЫҚТАРДЫ ІЗДЕУ ЖӘНЕ ЖОЮ

Туындаған мәселелердің көпшілігінің шешімін пайдаланушы арнайы тәжірибесі болмаса да өз бетінше таба алады. Ақаулық туындаған жағдайда, көрсетілген барлық себепті тексеріп, сервистік қызметке жүгінгенге дейін төмендегі нұсқауларды орындаңыз. «КЛИЕНТТЕРДІ ҚОЛДАУ ҚЫЗМЕТІ» тарауын қараңыз.



НАЗАР АУДАРЫҢЫЗ!

- Техникалық қызмет көрсетуді бастамас бұрын құрылғыны өшіріп, қуат кабелін электр желісінен ажыратыңыз.
- Электрлік құрылғыға қызмет көрсетуді тек білікті электриктер ғана жүргізуі керек, себебі, қате жөндеу біршама кейінгі салдарға себеп болуы мүмкін.
- Қауіпті жағдайды болдырмау үшін зақымдалған электрмен жабдықтау кабелін ауыстыруды тек дайындаушы, сервистік орталықтың өкілі немесе ұқсас біліктілігі бар тұлғалар ғана жүзеге асыруы тиіс.

7.1 АҚПАРАТТЫҚ КОДТАР

Келесі кодтар тек ақпараттық мақсатта шығады және жуу циклына қатысты болады. Бұл кодтар ешқандай әрекетті қажет етпейді.

Код	Хабарлама
<i>1:25</i>	Жуу циклі аяқталғанға дейін 1 сағат 25 минут қалды.
<i>6:30</i>	Таңдалған аяқталу кідірісін ескере отырып, жуу циклінің қалған уақыты 6 сағат 30 минутты құрайды.
<i>End</i>	Жуу циклі аяқталды. Кір жуғыш машина автоматты түрде өшіріледі.
<i>Loft</i>	Есік судың жоғары деңгейіне, судың жоғары температурасына немесе айналдыру режиміне байланысты жабық.
<i>OFF</i>	Дыбыстық сигнал өшірулі.
<i>ON</i>	Дыбыстық сигнал қосылған.
<i>cLoft</i>	Функция батырмалары бұғатталған. Бағдарламаны өзгерту мүмкін емес.

7.2 ДИСПЛЕЙДЕГІ ҚАТЕ КОДЫ БОЙЫНША АҚАУЛЫҚТАРДЫ ІЗДЕУ ЖӘНЕ ЖОЮ

Мәселе	Себебі	Шешімі
<i>CLr FLtr</i>	<ul style="list-style-type: none"> • Судың ағып кету қатесі, су 6 минут ішінде кетпейді. 	<ul style="list-style-type: none"> • Сорғы сүзгісін тазалаңыз. • Су төгетін шлангтың дұрыс орнатылуын тексеріңіз.
<i>E2</i>	<ul style="list-style-type: none"> • Бұғаттау қателігі. 	<ul style="list-style-type: none"> • Есікті дұрыс жабыңыз.
<i>E4</i>	<ul style="list-style-type: none"> • Судың деңгейі 12 минут өтсе де толмайды. • Су сифондық әсер салдарынан төкпе құбыршегі арқылы ағызылады. 	<ul style="list-style-type: none"> • Шүмектің ашық тұрғанына, және де судың қысымы қалыпты екендігіне көз жеткізіңіз. • Су төгетін шлангтың дұрыс орнатылуын тексеріңіз.

Мәселе	Себебі	Шешімі
E8	<ul style="list-style-type: none"> Судың деңгейі бойынша қорғаныс қателігі. 	<ul style="list-style-type: none"> Сервистік қызметке хабарласыңыз.
E5	<ul style="list-style-type: none"> Ағызу қатесі. Су белгіленген уақытта толығымен төгілмейді («Сергіту» бағдарламасы). 	<ul style="list-style-type: none"> Сорғы сүзгісін тазалаңыз. Төкпе құбыршектің дұрыс орнатылуын тексеріңіз.
F3	<ul style="list-style-type: none"> Температура сенсоры қатесі. 	<ul style="list-style-type: none"> Сервистік қызметке хабарласыңыз.
F4	<ul style="list-style-type: none"> Қыздыру қатесі 	<ul style="list-style-type: none"> Сервистік қызметке хабарласыңыз.
F7	<ul style="list-style-type: none"> Электр қозғалтқыш қатесі 	<ul style="list-style-type: none"> Сервистік қызметке хабарласыңыз.
FA	<ul style="list-style-type: none"> Су деңгейі датчигінің қатесі 	<ul style="list-style-type: none"> Сервистік қызметке хабарласыңыз.
FC0 немесе FC1 немесе FC2	<ul style="list-style-type: none"> Байланыс қатесі 	<ul style="list-style-type: none"> Сервистік қызметке хабарласыңыз.
FN	<ul style="list-style-type: none"> Сымсыз модульді конфигурациялау қатесі 	<ul style="list-style-type: none"> Сервистік қызметке хабарласыңыз.
Eb	<ul style="list-style-type: none"> Кір қысылып қалды. 	<ul style="list-style-type: none"> Кірді дұрыс таратыңыз.

7.3 ДИСПЛЕЙДЕ КӨРСЕТІЛГЕН КОДТАРСЫЗ АҚАУЛЫҚТАРДЫ ЖОЮ

Мәселе	Себебі	Шешімі
Кір жуғыш машина жұмыс істемейді.	<ul style="list-style-type: none"> Бағдарлама әлі іске қосылмаған. Есік дұрыс жабылмаған. Кір жуғыш машина қосылмаған. Электр қуатын өшіру. Балалардан қорғау функциясы іске қосылды. 	<ul style="list-style-type: none"> Бағдарламаны тексеріп, оны іске қосыңыз. Кір жуғыш машинаның есігін дұрыс жабыңыз. Машинаны қосыңыз. Электрлік қуат көзін тексеріңіз. Балалардан қорғау функциясын өшіріңіз.
Кір жуғыш машинаға су құйылмайды.	<ul style="list-style-type: none"> Су берілмейді. Қю түтігі бүгілген. Қю құбыршегінің сүзгісі толып қалған. Су қысымы 0,03 МПа-дан төмен. Есік дұрыс жабылмаған. Сумен жабдықтау жүйесінің ақаулығы. 	<ul style="list-style-type: none"> Сумен жабдықтау кранын тексеріңіз. Қю түтігін тексеріңіз. Қю құбыршегінің сүзгісін тазартыңыз. Судың қысымын тексеріңіз. Кір жуғыш машинаның есігін дұрыс жабыңыз. Сумен қамтамасыз етіңіз.
Кір жуғыш машинаға су құйыл-ған кезде, су маши-надан ағып кетеді.	<ul style="list-style-type: none"> Су ағызатын құбыршектің көтеру биіктігі 80 см-ден аз. Мүмкін, ағызу құбыршегінің ұшы суға жіберілген. 	<ul style="list-style-type: none"> Су төгетін шлангтың дұрыс қосылғанына көз жеткізіңіз. Ағызу құбыршегінің ұшы суда емес екеніне көз жеткізіңіз.
Суды ағызу проблемасы.	<ul style="list-style-type: none"> Ағызу құбыршегі бітелген. Сорғы сүзгісі бітелген. Төкпе құбыршектің ұшы еден деңгейінен 100 см жоғары. 	<ul style="list-style-type: none"> Қю құбыршегін тазалаңыз. Сорғы сүзгісін тазалаңыз. Су төгетін шлангтың дұрыс қосылғанына көз жеткізіңіз.
Сығу кезінде қатты діріл.	<ul style="list-style-type: none"> Тасымал бұрандаларының барлығы алынбаған. Машина тұрақсыз күйде. Кір жуғыш машина дұрыс жүктелмеген. 	<ul style="list-style-type: none"> Барлық тасымалдау бұрандаларын шешіңіз. Қатты тірек бетін қамтамасыз етіңіз және машинаны туралаңыз. Жүктеудің салмағы мен біркел-кілігін тексеріңіз.
Кір жуғыш машина жуу циклы аяқталмай тұрып тоқтайды.	<ul style="list-style-type: none"> Су беру немесе электрлік қуат көзінің ақаулығы. 	<ul style="list-style-type: none"> Қуат пен сумен жабдықтауды тексеріңіз.

Мәселе	Себебі	Шешімі
Кір жуғыш машина біраз уақытқа тоқтайды.	<ul style="list-style-type: none"> • Дисплейде қате коды көрсетіледі. • Қате жүктеуге байланысты мәселе. • Бағдарлама жібіту циклін орындайды. 	<ul style="list-style-type: none"> • Қате кодтарын тексеріңіз. • Жүктемені азайтыңыз немесе реттеңіз. • Бағдарламаны өшіріңіз/қайта іске қосыңыз.
Барабандағы және (немесе) жуғыш зат науасындағы көбіктің шамадан тыс мөлшері.	<ul style="list-style-type: none"> • Жарамсыз жуғыш зат. • Жуғыш заттың артық мөлшерін пайдалану. 	<ul style="list-style-type: none"> • Жуғыш құралды дозалау бойынша ұсыныстарды қараңыз. • Жуғыш құралдың мөлшерін азайтыңыз.
Жуу уақытын автотоматты реттеу.	<ul style="list-style-type: none"> • Жуу бағдарламасының ұзақтығы түзетіледі. 	<ul style="list-style-type: none"> • Бұл қалыпты құбылыс, ол құрылғының жұмысына әсер етпейді.
Сығу кезіндегі сәтсіздік.	<ul style="list-style-type: none"> • Барабандағы киімнің теңгерімсіздігі. 	<ul style="list-style-type: none"> • Машинаның дұрыс жүктелуін тексеріңіз. "Сығу" бағдарламасын қайтадан іске қосыңыз.
Жуудың нашар нәтижесі.	<ul style="list-style-type: none"> • Ластану деңгейі таңдалған бағдарламаға сәйкес келмейді. • Жуғыш заттың жеткіліксіз мөлшері. • Максималды жүктеме асып кетті. • Киім барабанда біркелкі бөлінбейді. 	<ul style="list-style-type: none"> • Басқа бағдарламаны таңдаңыз. • Ластану деңгейі мен өндіруші ұсыныстарына сәйкес жуғыш құралды таңдаңыз. • Жүктеуді азайтыңыз. • Киімді түзетіңіз.
Матадағы кір жуғыш заттың қалдықтары.	<ul style="list-style-type: none"> • Жуғыш заттың ерімеген бөлшектері кірде ақ дақтар түрінде қалуы мүмкін. 	<ul style="list-style-type: none"> • Қосымша шаюды орындаңыз. • Құрғақ кірден дақтарды щеткамен кетіріп көріңіз. • Басқа жуғыш зат таңдаңыз.
Матадағы сұр дақтар.	<ul style="list-style-type: none"> • Себебі майлар, кремдер немесе жақпа майлар сияқты майлы заттар болуы мүмкін. 	<ul style="list-style-type: none"> • Кірді арнайы тазалағыш көмегімен жууға дайындаңыз.



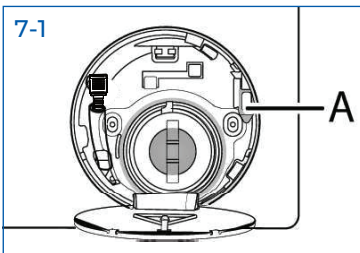
Ескерту: көбік түзілуі

Егер сығу кезінде тым көп көбік табылса, қозғалтқыш тоқтап, төкпе сорғы 90 секундқа қосылады. Егер мұндай көбікті кетіру әрекеттері қатарынан 3 рет нәтижесіз аяқталса, бағдарлама сығуды орындаусыз аяқталады.

Егер қателер туралы хабарлама қабылданған шаралардан кейін де пайда болса, машинаны өшіріңіз, электрлік қуат көзін өшіріңіз және клиенттерді қолдау қызметіне хабарласыңыз.

7.4 ЭЛЕКТР ҚУАТЫ ҮЗІЛГЕН ЖАҒДАЙДА.

Қолданыстағы бағдарлама мен оның баптаулары сақталады. Электр қуаты қалпына келген соң жұмыс қайта басталады. Бағдарламаны орындау кезінде қуат өшірілген жағдайда есік механикалық түрде бұғатталады. Егер кірді алу қажет болса — су деңгейі шыны есік арқылы көрінбеуі керек (есік деңгейінен төмен болуы керек). — Күйіп қалу қаупі бар!



- «Күтім және тазалау» («Сорғы сүзгісі») тарауынан 1-6 қадамдарды орындау арқылы су деңгейін төмендетіңіз.
- Қызмет көрсету қақпағының астындағы тұтқаны (A) есік жеңіл шертүмен бұғаттан шыққанша тартыңыз (7-1-сур.).
- Барлық элементтерді орнына қойып, сервистік қақпақты жабыңыз.

Кір жуғыш машина пайдаланушы үшін қауіпсіз күйде болған кезде (су деңгейі белгілі бір қашықтыққа қарау терезесінен төмен, барабанның температурасы 55 °C-тан төмен, ішкі барабан айнамайды), машинаның есігін ашуға болады.

8. ТЕХНИКАЛЫҚ АҚПАРАТ

ТЕХНИКАЛЫҚ ДЕРЕКТЕР

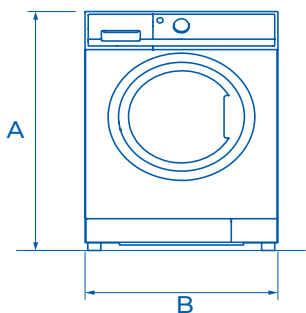
8.1 ҚҰРЫЛҒЫНЫҢ ТЕХНИКАЛЫҚ СИПАТТАМАЛАРЫ

Жеткізуші атауы немесе сауда белгісі	Haier
Жеткізуші моделінің сәйкестендіргіші	HW105-B14387U1
Номиналды жүктеу, кг	10,5
Энергия тиімділігінің класы	A+++
Жылдық электр энергиясын тұтыну (AEC, кВт·сағ/жыл) ¹⁾	164
60 °C температурада және толық жүктемеде (кВт·сағ/цикл) стандартты «Мақта» бағдарламасы режимінде жуу кезінде электр энергиясының шығыны	0,76
60 °C температурада және ішінара жүктемеде (кВт·сағ/цикл) «Мақта» стандартты бағдарламасы режимінде жуу кезінде электр энергиясының шығыны	0,76
40 °C температурада және ішінара жүктемеде (кВт·сағ/цикл) «Мақта» стандартты бағдарламасы режимінде жуу кезінде электр энергиясының шығыны	0,66
Өшірілген күйдегі өлшенген тұтынылатын қуаттылық (Вт)	0,38
Сөндірулі күйдегі өлшенген тұтыну қуаты (Вт)	0,58
Жылдық су тұтыну (AWc л/жыл) ²⁾	11126
Сығу/кептіру режимінің тиімділік класы ³⁾	B
Сығудың макс. жылдамдығы (айн/мин) ⁴⁾	1380
Қалдық ылғал (%) ⁴⁾	53
60 °C температурада «Мақта» стандартты бағдарламасы ⁵⁾	Хлопок > <60 °C + +1400 айн/мин + «Fresh Air» болдырмау
40 °C температурада «Мақта» стандартты бағдарламасы ⁵⁾	Хлопок > <40 °C + +1400 айн/мин + «Fresh Air» болдырмау
Толық жүктемесі бар 60 °C температурада «Мақта» бағдарламасының орындалу уақыты (мин.)	300
Жартылай жүктемемен 40 °C температурада «Мақта» бағдарламасының орындалу уақыты (мин.)	300
Жартылай жүктемемен 40 °C температурада «Мақта» бағдарламасының орындалу уақыты (мин.)	295
«Қосулы қалдырылған» режимінде болу ұзақтығы (Т, мин) ⁶⁾	3
Ауа арқылы берілетін шу (жуу/сығу) дБ(А) 1 пВт қатысты ⁷⁾	55/70
Тіпі	Жеке тұратын

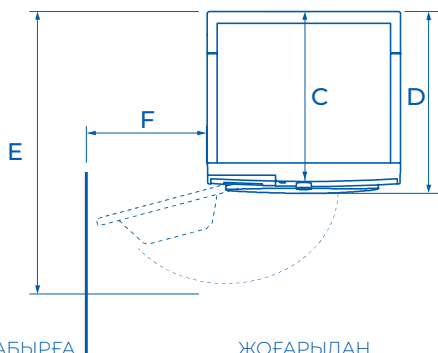
- 1) Толық және ішінара жүктеме кезінде, сонымен қатар энергия үнемдеу режимінде тұтынуда 60°C-де «Хлопок» және 40°C-де «Хлопок+» бағдарламасы бойынша жуудың 220 стандартты циклі негізінде. Нақты энергияны тұтыну құрылғының қалай қолданылатынына байланысты.
- 2) Толық және ішінара жүктеме кезінде 60°C-де «Хлопок» («Мақта») және 40°C-де «Хлопок» («Мақта») бағдарламасы бойынша жуудың 220 стандартты циклі негізінде. Судың нақты шығыны құрылғы қалайша қолданылатындығына қарай болады.
- 3) C класы — энергия тиімділігінің ең төменгі класы, ал A класы — ең жоғары.
- 4) 60 °C кезінде толық жүктемесі бар «Хлопок+» стандартты бағдарламасы мен 40 °C -де жартылай жүктемесі бар «Хлопок+» стандартты бағдарламасы.
- 5) 60 °C-тағы «Хлопок» (Мақта) стандарт бағдарламасы мен 40 °C-тағы «Хлопок» (Мақта) стандарт бағдарламасы зәттанба мен бұйым туралы деректегі ақпараттарды қамтитын стандарт жуу бағдарламалары болып табылады. Бұл бағдарламалар кірлену деңгейі әдеттегі мақта киімді жууға жарайды және жалпы энергия, су тұтыну тұрғысынан анағұрлым тиімді саналады.
- 6) Электр энергиясын басқару жүйесі болған жағдайда.
- 7) Стандартты EN шуды тестілеу процедурасын енгізіңіз: Хлопок+ (Мақта+) 60 °C +1400 айн/мин + «Fresh Air» болдырмау

8.2 ҚОСЫМША ТЕХНИКАЛЫҚ ДЕРЕКТЕР

Модельдің атауы	HW105-B14387U1
Өлшемдері (Б × Е × Т, мм)	850 × 595 × 555
Номиналды кернеу, (В)	220-240 В ~/50 Гц
Номиналды ток күші, А	10
Максималды тұтынылатын қуат, Вт	2000
Судың қысымы, МПа	0,03 ≤ P ≤ 1
Таза салмағы (кг)	71



АЛДЫНАН ҚАРАҒАНДАҒЫ КӨРІНІСІ



ЖОҒАРЫДАН ҚАРАҒАНДАҒЫ КӨРІНІС

ҚҰРЫЛҒЫНЫҢ ГАБАРИТТІК ӨЛШЕМДЕРІ		HW105-B14387U1
A	Құрылғының габаритті биіктігі, мм	850
B	Құрылғының габаритті ені, мм	595
C	Құрылғының жалпы тереңдігі (негізгі басқару панеліне дейін), мм	555
D	Құрылғының жалпы тереңдігі, мм	593
E	Жүктеу люгінің есігі ашық кездегі құрылғының тереңдігі, мм	1084
F	Есік пен іргелес қабырға арасындағы минималды саңылау, мм	238



Ескертпе

Ескертпе: машинаңыздың нақты биіктігі аяқшалары машина түбінен қаншалықты көтеріліп тұрғанына байланысты. Сіз машинаны орнататын кеңістік оның өлшемінен кем дегенде 40 мм кеңірек және 20 мм тереңірек болуға тиіс.

9. СЕРВИСТІК ҚЫЗМЕТ

КЛИЕНТТЕРДІ ҚОЛДАУ ҚЫЗМЕТІ

Біз «Хайер» компаниясының клиенттерге қолдау көрсету қызметіне хабарласуды, сондай-ақ түпнұсқа қосалқы бөлшектерді пайдалануды ұсынамыз. Егер тұрмыстық техникаңызда мәселелер туындаса, алдымен «Ақаулықтарды жою» бөлімін оқып шығыңыз.

Егер де сіз ақауыңыздың шешімін таба алмасаңыз, мынаған жүгініңіз:

— өзіңіздің ресми дилеріңізге немесе

— біздің колл-орталыққа:

8 (800) 070-01-29 (ҚР),

— <https://haieronline.kz> сайтына, онда сіз қызмет көрсетуге өтініш қалдыра аласыз, сонымен қатар жиі қойылатын сұрақтарға жауап таба аласыз.

Сервистік орталығымызға жүгіне отырып, өтінеміз, паспорт тақтайшасынан және түбірктен табуға болатын төмендегі ақпаратты дайындаңыз:

Моделі _____

Сериялық нөмірі _____

Сатылған күні _____



Сонымен қатар, кепілдігінің және сатылғаны туралы құжаттарды тексеріңіз.

Маңызды! Кір жуғыш машинада сериялық нөмірінің болмауы өндіруші үшін кір жуғыш машинаны сәйкестендіруді және нәтижесінде кепілдік қызмет көрсетуді мүмкін емес етеді. Кір жуғыш машинадан зауыттық сәйкестендіру тақтайшаларын алып тастауға тыйым салынады. Зауыттық тақтайшалардың болмауы кепілдік міндеттемелерді орындаудан бас тартуға себеп болуы мүмкін.

Осы құжатқа алдын ала ескертусіз өзгерістер енгізілуі мүмкін.

Өндіруші бұйымның құрылымы мен жиынтықтамасына қосымша ескертусіз өзгерістер енгізу құқығын өзіне қалдырады.

Бұйымды қаптамасында көрсетілген манипуляциялық белгілерге сәйкес зауыт қаптамасында тасымалдау және сақтау қажет.

Тиеу, түсіру және тасымалдау кезінде сақ болыңыз.

Тасымалдау және сақтау шарттары өнімді атмосфералық жауын-шашыннан және механикалық зақымданулардан қорғауды қамтамасыз етуі керек.

Өнім Еуразиялық экономикалық (Кеден) одағының техникалық регламенттерінің талаптарына сәйкес келеді:

Сәйкестік сертификаты № ЕАЭС RU C-CN.AЯ46.B.39263/25 19.02.2025 бастап 18.02.2030 дейін қолданылады; сәйкестік туралы Декларация № ЕАЭС N RU Д-CN.PA05.B.51921/25 30.06.2025 бастап 29.06.2030 дейін әрекет етеді.

* Толығырақ мәліметтер берілген сәйкестік сертификаттарының және Еуразиялық экономикалық одақтың сәйкестік туралы тіркелген декларацияларының бірыңғай тізілімінде көрсетілген.

КЕПІЛДІК ШАРТТАРЫ

Құрметті сатып алушы!

Haier корпорациясы таңдауыңыз үшін алғыс айтады білдіреді және пайдалану ережелерін ұстанған кезде осы бұйымның жоғары сапасы мен мінсіз жұмыс атқаратындығына кепілдік береді. Тұрмыста пайдалану үшін арналған тұрмыстық бұйымның жұмысқа жарамды ресми мерзімі: бұйым кесімді тұтынушыға табысталған күннен бастап теледидарларға, микротолқынды пештер — 5 жыл, жыл, шаңсорғыштарға — 4 жыл, қалған тауарларға — 7 жыл. Өнімнің жоғары сапасын ескере отырып, нақты қызмет ету мерзімі ресми қызмет ету мерзімінен әлдеқайда ұзағырақ болуы мүмкін. Қызмет ету мерзімі аяқталғаннан кейін профилактикалық жұмыстарды жүргізу үшін және ұсынымдар алу үшін Авторландырылған сервистік орталыққа жүгінуіңізді сұраймыз. Барлық өнім пайдалану шарттарын ескере отырып өндірілген және Еуразиялық экономикалық (кедендік) одақтың техникалық регламенттерінің талаптарына сәйкес келеді.

Түсінбеушіліктерді болдырмау үшін сатып алу кезінде пайдалану құжаттамасы мен кепілдік шарттарын мұқият оқып шығуыңызды сұраймыз. Осы бұйым тұрмыстық мақсаттағы техникалық күрделі тауар болып табылады. Егер Сіз сатып алған бұйым арнайы орнатуды және іске қосуды талап еткен болса, Біз сізге Haier уәкілетті қызмет көрсету орталығына хабарласуды ұсынамыз.

Haier корпорациясы бұйымның ақаулары анықталған жағдайда қолданыстағы тұтынушылардың құқықтарын қорғау жөніндегі заңнамамен, басқа нормативтік актілермен белгіленген тұтынушылардың талаптарын қанағаттандыру жөніндегі міндеттемелерді өзіне қабылдағанын растайды. Бірақ Haier корпорациясы төменде аталған шарттарды сақтамаған жағдайда кепілдікті де, де бас тарту құқығын өзіне қалдырады.

Кепілдікті және шарттары

Haier корпорациясы тауарды тұтынушыға табыстап берген күннен бастап 12 ай* кепілдікті мерзімді белгілейді. ықтимал түсінбестікке жол бермеу үшін бұйымды сатқан кезде оған қоса берілетін құжаттарды (тауар чегі, кассалық чек, пайдалану құжаттамасы) қолдану мерзімі ішінде сақтаңыз.

Кепілдікті тек уәкілетті Haier қызмет көрсету орталықтары көрсетеді. Уәкілетті қызмет көрсету орталықтарының толық тізімін алу үшін келесі нөмірлерге қоңырау шалу арқылы Haier байланыс орталығына хабарласыңыз:

8 (800) 070-01-29 — Қазақстаннан келген тұтынушылар үшін (Қазақстан өңірлерінен тегін қоңырау шалу)

немесе <https://haieronline.kz/> сайтында немесе support-kz@haieronline.kz электрондық поштасында.

Уәкілетті қызмет көрсету орталықтары өзгеруі мүмкін, толық ақпарат алу үшін Haier байланыс орталығына хабарласыңыз.

Кепілдікті көрсету ақаулары келесі салдарынан туындаған бұйымдарға таратылмайды:

- тұтынушының тауарды пайдалану, сақтау және/немесе тасымалдау шарттары мен ережелерін бұзу;
- бұйымды дұрыс орнатпау және/немесе іске қосу;
- тоназаты контурьмен және электрлік қосылыстармен жұмыс технологияларын бұзу, сондай-ақ Бұйымды монтаждау үшін құжаттармен расталған, тиісті біліктілігі болмаған тұлғаларды тарту;
- пайдалану құжаттамасында талап етілгендей, Тауарға уақтылы қызмет көрсетілмесе;
- суқұбыр желісіндегі артық немесе жеткіліксіз қысым;
- бұйымның осы түріне сәйкес келмейтін жуғыш құралдарды қолдану, сондай-ақ жуғыш құралдардың мөлшерлемесін асып кету;
- бұйымды тағайындалмаған мақсаттарында пайдалану;
- үшінші тұлғалардың әрекеттері: уәкіл етілмеген тұлғалармен жөндеу немесе өндірушімен санкцияланбаған құрылмалық немесе сұлбалық техникалық өзгерістерді енгізу;
- Стандарттардан және желілерді қуаттаушы нормалардан ауытқу;
- еңсерілмейтін күштердің әрекеттері (апат, өрт, найзағай және т.б.);
- жазатайым оқиғалар, тұтынушының немесе үшінші тұлғалардың қасақана немесе абайсыз әрекеттері;
- егер бұйым ішіне бөгде заттар, сұйықтықтар, жәндіктер, жәндіктердің тіршілік ету өнімдері түскеннен ақаулар анықталған болса;
- су жылытқыштың сумен толтырылмаған / толық толтырылмаған бөгіні қосу салдарынан термоқорғаныстың іске қосылуы.

Кепілдікті көрсету келесі жұмыс түрлеріне таратылмайды:

- бұйымды пайдалану жерінде орнату және іске қосу;
- тұтынушыға бұйымды пайдалану жөнінде нұсқалама және кеңес беру;
- бұйымды сырттан немесе ішінен тазарту.

Төменде аталған шығыс материалдар мен аксессуарлар кепілдікті көрсетуге жатпайды:

- кондиционерлерге арналған сүзгілер;
- кір жуғыш / ыдыс жуғыш машиналар үшін суды жеткізуге / ағызуға арналған сүзгілер, құбыршектер;
- шаңсорғыштарға арналған құбыршектер, түтіктер, қылшақтар, қондырғылар, шаңжинағыштар;
- қысқа толқынды пештерге арналған төрелкелер, істіктер, ыдыстар мен тіреуіштер;
- сүзгілер, иісті сіңіргіштер, ләмпішкелер, сөрелер, жәшіктер, тіреуіштер және тағамдарды тоңазытқышта сақтауға арналған өзге сыйымдықтар;
- басқару пульттері, аккумуляторлық батареялар, қуаттандыру элементтері, сыртқы қуаттандыру блоктары және зарядтау құрылғылары;
- бұйымға қоса берілетін құжаттама.

Бұйымға мерзімді қызмет көрсету (сүзгілерді ауыстыру және т.б.) тұтынушының қалауы бойынша қосымша төлеу арқылы жүргізіледі.

Маңызды! Аспапта сериялық нөмірінің болмауы Өндірушіге аспапты сәйкестендіру мүмкіндігін бермейді және осы салдарынан оған қызмет көрсету мүмкіндігі болмайды. Аспапта зауыттық сәйкестендіруші маңдайшаларды алып тастауда тыйым салынады. Зауыттық маңдайшаларының зақымдалуы немесе болмауы кепілдікті міндеттемелерден бас тартудың себебі болуы мүмкін.

* Кір жуатын/кептіретін/ыдыс жуатын машинаның инверторлық моторына, тоңазытқыш/мұздатқыштың инверторлық компрессорына, кептіретін машинаның компрессорына кепілдік мерзімі - тауар Тұтынушыға берілген күннен бастап 12 жыл. Кір жуатын/кептіретін машинаның тура жетекті моторына (статор, ротор) шексіз кепілдік беріледі.

Haier

RU

Изготовитель:

«Haier Overseas Electric Appliances Corp. Ltd.», Room S401, Haier Brand building, Haier Industry park Hi-tech Zone, Laoshan District, Qingdao, China

Уполномоченная организация / импортер:

ООО «ХАР», 121099, город Москва, Новинский бульвар, дом 8, этаж 16, офис 1601.

Уполномоченная организация в Республике Казахстан:

ТОО «Хайер Мидл Эйжа», 050000, город Алматы, Медеуский район, Проспект Достык, дом 210.

Дата изготовления и гарантийный срок указаны на этикетке устройства

Сделано в Китае

KZ

Өндіруші:

«Haier Overseas Electric Appliances Corp. Ltd.», Рум S401, Хайер бренд билдинг, Хайер индастри парк Хай-тек зон, Лаошан дистрикт, Циндао, Қытай

Қазақстан Республикасындағы уәкілетті ұйым/ импорттаушы:

«Хайер Мидл Эйжа» ЖШС, 050000, Алматы қаласы, Медеу ауданы, Достық даңғылы, 210 ғимарат.

Шығарылған күні мен кепілдік мерзімі құрылғының жапсырмасында көрсетілген

Қытайда жасалған



0020509288FY