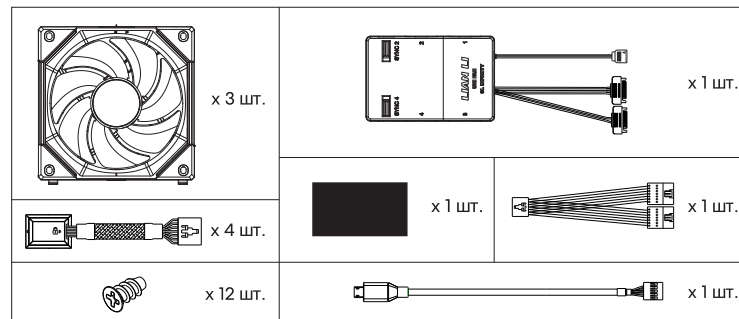




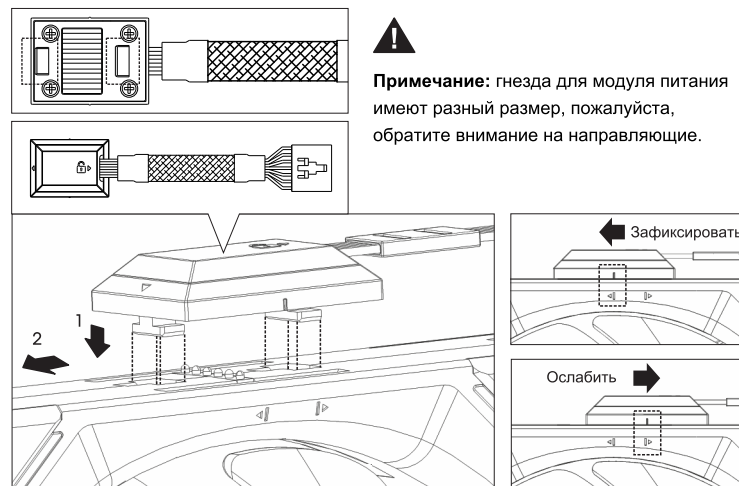
UNI FAN SL-INF RGB

Инструкция по установке

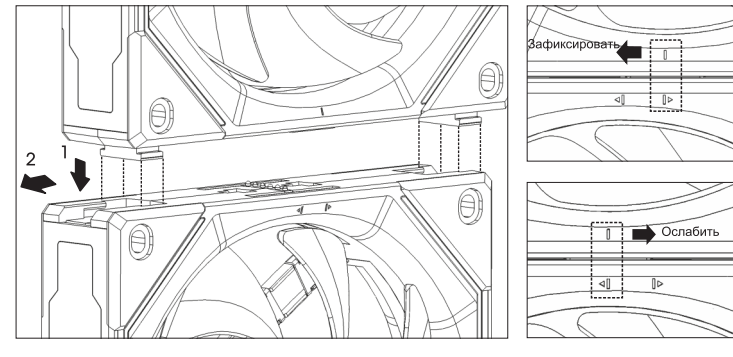
### Комплектация



### Установка модуля питания



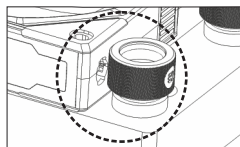
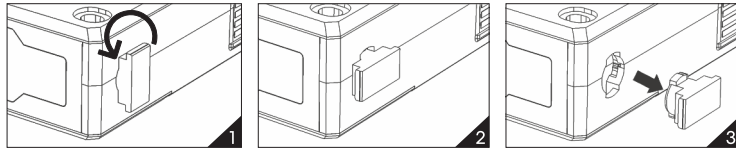
### Подсоединение вентилятора к вентилятору



### Шаги по изменению ориентации кабеля на модуле питания



### Снятие ключа блокировки вентилятора

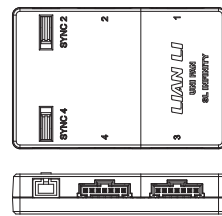


**Примечание:** если есть помеха в виде радиатора, ключ блокировки вентилятора можно снять.

### Использование магнитной клейкой прокладки



Снимите липкую пленку

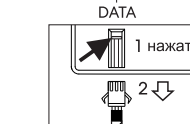
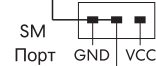
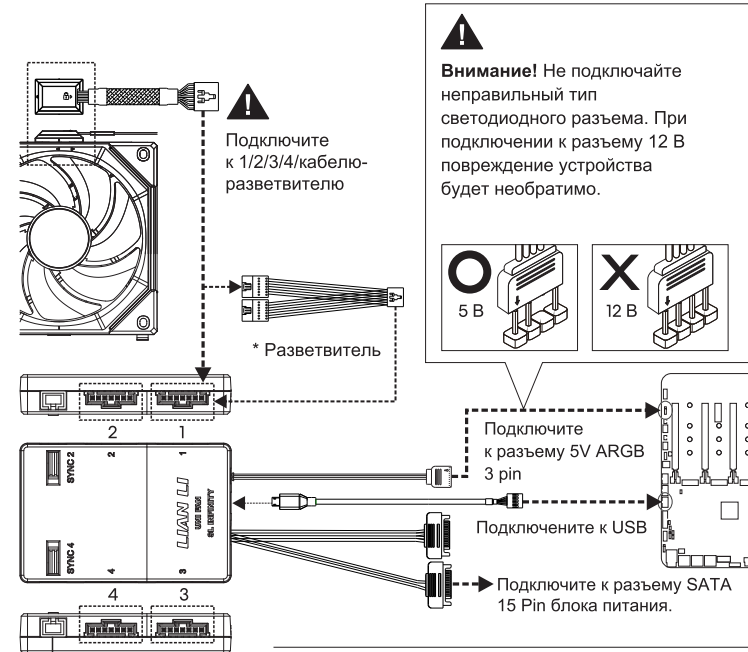


### Ограничения контроллера

Максимальная мощность контроллера при подключении кабеля BOTH SATA 15 PIN:

1. Максимальная общая мощность контроллера поддерживает до 29 Вт.
2. Используйте L-Connect 3, чтобы установить статический белый цвет, уменьшите яркость.
3. При синхронизации с материнской платой и установке 100% яркости статического белого контроллер поддерживает до 8 UNI FAN SL Infinity.
4. Каждый порт типа SM поддерживает до 5 Вт (2 порта типа SM на контроллере).

### Подключение кабеля контроллера



**Примечание:** нажмите и потяните разъем, чтобы достать кабель.

#### \* Разветвитель

- Управление с помощью L-Connect 3. Подключите до 8 UNI FAN SL Infinity с помощью разветвителя, если установлен статический белый свет, уменьшите яркость, при необходимости уменьшите яркость.
- Управление с помощью программного обеспечения материнской платы. Подключите до 5 UNI FAN SL Infinity с помощью разветвителя, установив 100% яркость статического белого.

### **Дополнительная информация**

**Изготовитель:** Дунгуань Цзянь Синь Электроник Тэктолоджи Ко., Лтд.  
Шоссе Гуйчан 39, д. Чаншаньтоу, Цинси, г. Дунгуань, пров. Гуандун, Китай.

**Импортер в России:** Импортер в России: ООО «Атлас»,  
690068, Россия, Приморский край, г. Владивосток, проспект 100-летия  
Владивостока, дом 155, корпус 3, офис 5.

Сделано в Китае.

v.1