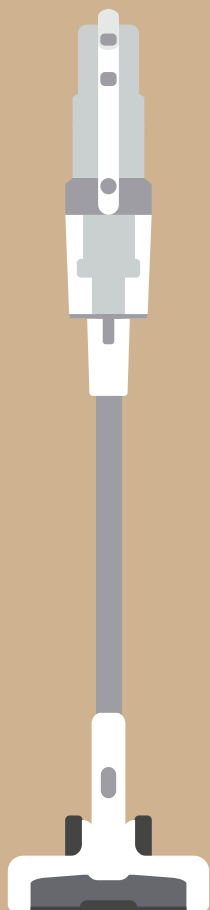


tuvio

Инструкция пользователя

ПЫЛЕСОС
TS02EBSW



Спасибо, что выбрали Tuvio.
Рекомендуем внимательно
прочитать инструкцию. Пожалуйста,
не выбрасывайте эту инструкцию —
к ней всегда можно обратиться
в будущем.

Содержание

01	Техника безопасности	
1.1	Общие меры предосторожности	4
1.2	Меры предосторожности при работе с электричеством	4
1.3	Меры предосторожности при эксплуатации	5
1.4	Правила хранения и транспортировки	7
1.5	Правила утилизации	8
02	Правила эксплуатации	
2.1	Устройство пылесоса	9
2.2	Зарядка аккумулятора	10
2.3	Перед началом работы	10
2.4	Использование пылесоса	11
03	Техническое обслуживание и уход	
3.1	Общая очистка пылесоса	12
3.2	Очистка пылесборника	12
3.3	Очистка щётки	13
04	Устранение неполадок	14
05	Гарантия	
5.1	Негарантийные случаи	16
06	Технические характеристики	17
07	Комплект поставки	18

Техника безопасности

01

1.1 Общие меры предосторожности

- Этот пылесос предназначен для удаления пыли с полов и мебели в домашних условиях.
- Перед использованием пылесоса прочитайте инструкцию пользователя.
- Производитель не несёт ответственности в случае несоблюдения правил техники безопасности.
- Пылесос запрещается сжигать: это наносит непоправимый вред окружающей среде, а также может привести к пожарам.
- Устройство не должно использоваться лицами (в том числе детьми) с пониженными физическими, сенсорными или умственными способностями, а также лицами с недостатком опыта или знаний, кроме случаев, когда они находятся под пристальным присмотром или были обучены использованию устройства лицом, ответственным за их безопасность. Не позволяйте детям играть с устройством.
- Не меняйте аккумулятор самостоятельно. Замена аккумулятора должна производиться квалифицированным специалистом.

1.2 Меры предосторожности при работе с электричеством

- Во избежание травм или поломки пылесоса подключайте его только

к сети с напряжением, соответствующим маркировке на корпусе.

- Для зарядки прибора используйте только зарядное устройство в комплекте поставки.
- Во избежание удара током не дотрагивайтесь мокрыми руками до вилки или любой другой части пылесоса, находящейся под напряжением.
- Не разбирайте аккумулятор. Существует риск возгорания или поражения электрическим током.

1.3 Меры предосторожности при эксплуатации

- Не разбирайте пылесос самостоятельно и не вносите изменений в его конструкцию, а также в конструкцию зарядного устройства и аккумулятора.
- Не используйте прибор рядом с легковоспламеняющимися и взрывоопасными материалами, так как это может привести к возгоранию или взрыву. Держите пылесос вдали от источников огня и тепла во избежание деформации корпуса.
- Не используйте пылесос для сбора:
 - горящих или дымящихся предметов (непотушенных окурков, спичек или горячего пепла);
 - мелкозернистых материалов (например, извести, цемента, древесной стружки, гипсовой пыли, пепла или угольной пыли);
 - токсичных веществ (например, растворителей или средств для удаления накипи);
 - химических веществ (например, кислоты или чистящих средств) и других веществ с неопределёнными физическими свойствами.
- Не используйте пылесос для очистки:

- от моющих средств, парафина, бензина, спирта, краски или духов, тонеров или чернил для принтера, так как это может привести к короткому замыканию, возгоранию или взрыву;
 - острых или крупных предметов, таких как осколки стекла, игрушки, булавки, скрепки, камни, куски штукатурки или обрывки бумаги, так как они могут застрять внутри и привести к поломке.
- Следите за тем, чтобы кабель зарядного устройства не был зажат и не попадал на острые края предметов. При повреждении зарядного устройства прекратите использование прибора. Отнесите прибор в сервисный центр.
 - Следите, чтобы волосы, пальцы и другие части тела, а также одежда не попали в движущиеся части пылесоса или вентиляционные отверстия. Не направляйте всасывающее отверстие на глаза, уши и рот.
 - При очистке прибора и замене щётки отключайте прибор от электросети. Извлекайте зарядное устройство сухими руками, удерживая его за корпус, а не за кабель.
 - Регулярно осматривайте и очищайте всасывающее отверстие, чтобы не допустить снижения мощности всасывания и поломки пылесоса.
 - Если во время использования прибора произошла утечка тока, мотор перегрелся или стал издавать необычный шум или запах, или резко снизилась мощность всасывания, прекратите использование прибора и обратитесь в сервисный центр.
 - Необходимо прекратить использование прибора и обратиться в сервисный центр, если пылесос имеет видимые повреждения и не работает должным образом или повреждён шнур питания.
 - Не помещайте корпус пылесоса, зарядное устройство, щётку и аккумулятор в воду или под струю воды. Не допускайте попадания воды внутрь пылесоса, так как это может привести к короткому замыканию и возгоранию.

- Не включайте пылесос при извлечённом пылесборнике. Это создаёт опасность повреждения изделия или поражения электрическим током.
- Обязательно очищайте пылесборник по достижении предельного заполнения или заранее. Длительная эксплуатация при полном пылесборнике может привести к неполадкам в работе и перегреву.

1.4 Правила хранения и транспортировки

- Храните пылесос в сухом вентилируемом месте вдали от нагревательных приборов и попадания прямых солнечных лучей.
- При транспортировке и хранении запрещается подвергать прибор механическим воздействиям, которые могут привести к повреждению прибора или нарушению целостности упаковки.
- Необходимо беречь упаковку прибора от попадания воды и других жидкостей.
- Не подвергайте прибор воздействию температур ниже 0 °С или выше 40 °С.

1.5 Правила утилизации



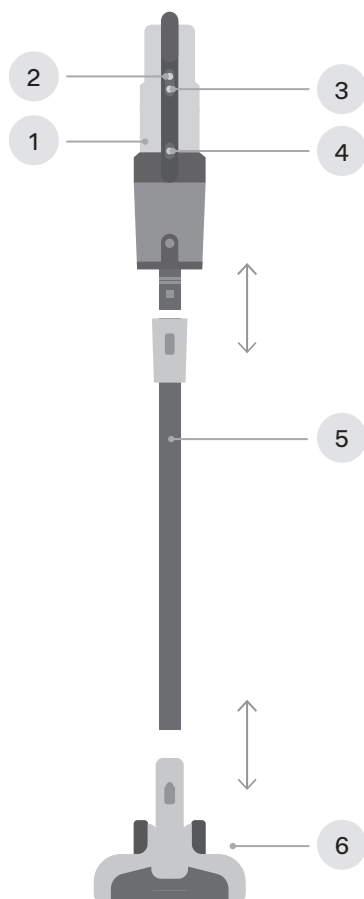
Утилизируйте пылесос в соответствии с экологическими нормами. Такой знак обозначает, что пылесос нельзя выбрасывать вместе с бытовыми отходами. По возможности сдайте пылесос в специальный пункт сбора. Утилизация в соответствии с экологическими нормами обеспечивает возможность вторичного использования ценных сырьевых материалов. Сведения о возможных способах утилизации можно получить в специализированном торговом предприятии, а также в районных или городских органах управления.

Правила эксплуатации

02

2.1 Устройство пылесоса

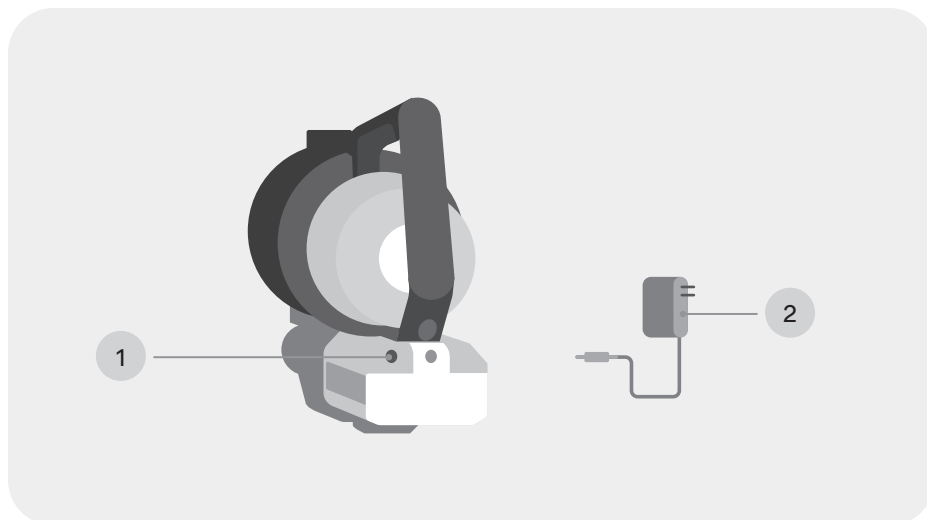
- 1 Корпус
- 2 Кнопка питания
- 3 Кнопка переключения режимов
- 4 Фиксатор пылесборника
- 5 Трубка
- 6 Щётка



2.2 Зарядка аккумулятора

Перед первым использованием пылесос необходимо зарядить.

1. Поставьте пылесос на подставку для хранения.
2. Вставьте штекер в зарядное отверстие и подключите зарядное устройство к розетке. Во время зарядки индикатор будет мигать и погаснет через минуту после окончания зарядки. Время полной зарядки: 4–6 часов.



1 Зарядное отверстие

2 Зарядное устройство

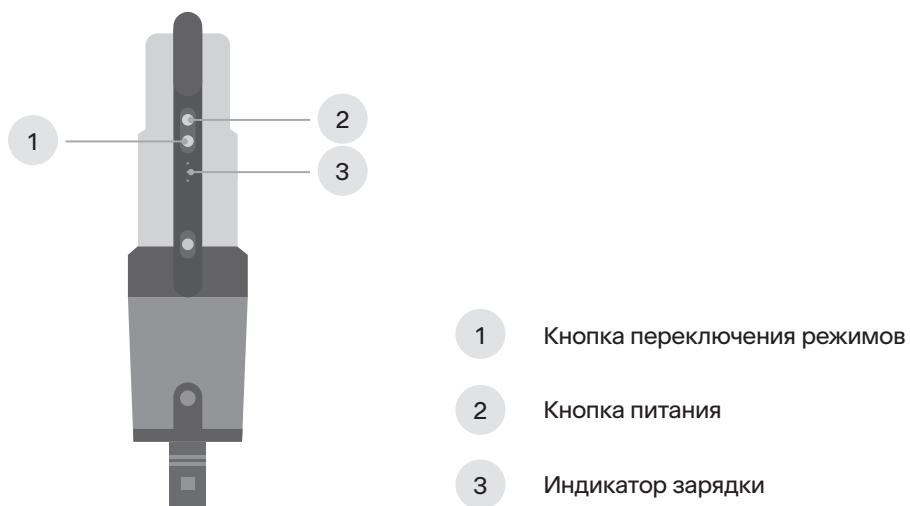
2.3 Перед началом работы

Перед тем как начать пылесосить, уберите все посторонние предметы, которые могут помешать нормальной работе пылесоса: детские игрушки, одежду, крупный мусор, провода от бытовой техники и т. д.

2.4 Использование пылесоса

- Чтобы включить пылесос, нажмите на кнопку питания.
- Чтобы выключить пылесос, повторно нажмите на кнопку питания.
- Если горит только один индикатор, пылесос необходимо зарядить.

Для очистки труднодоступных мест используйте насадки. Их можно присоединить к корпусу прибора или ручке.



Техническое обслуживание и уход

03

3.1 Общая очистка пылесоса

- Перед очисткой пылесоса отключите его от сети.
- Регулярно проводите осмотр пылесоса и щётки. Корпус пылесоса протирайте слегка влажной тканью.
- Во время очистки следите, чтобы вода или моющее средство не попали внутрь пылесоса.
- Не используйте для очистки прибора абразивные чистящие средства, средства для мытья стёкол или универсальные моющие средства. Не погружайте пылесос и зарядное устройство в воду.
- Не используйте для очистки пылесоса жёсткие мочалки или губки.

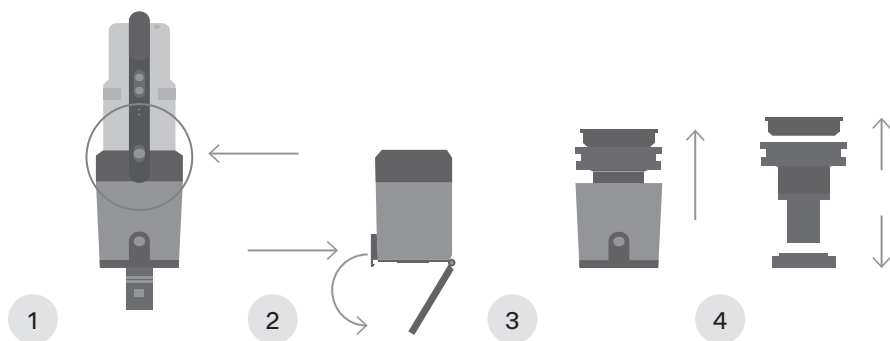
3.2 Очистка пылесборника

Чтобы мощность всасывания не снижалась, регулярно очищайте пылесборник.

- 1 Снимите пылесборник, нажав кнопку, и потяните его вниз.
- 2 Откройте пылесборник, нажав на кнопку, а затем вытряхните мусор.
- 3 Достаньте из пылесборника фильтр.
- 4 Разберите фильтр и промойте все детали под проточной водой.

5 Дайте всем деталям полностью высохнуть.

6 Соберите фильтр в обратном порядке.



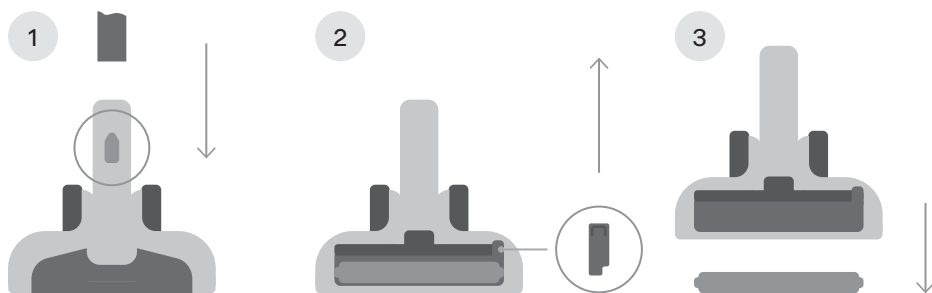
3.3 Очистка щётки

1 Снимите щётку, нажав кнопку.

2 Откройте крышку и достаньте вращающуюся часть щётки.

3 Очистите щётку от грязи и волос. Щётку нельзя мыть водой. Намотавшиеся на неё нитки и волосы аккуратно срежьте ножницами.

4 Соберите щётку в обратном порядке.



Устранение неполадок

04

- К ремонтным работам допускаются только квалифицированные специалисты. Нарушение порядка выполнения работ может быть опасно как для пользователя, так и для окружающих.
- Если шнур питания повреждён, его должен заменить производитель или его представитель по сервисному обслуживанию, или лицо с аналогичной квалификацией, чтобы не нарушить безопасность.
- Незначительные неисправности можно решить по инструкции ниже.

4.1 Пылесос не работает

1. В щётке застрял посторонний предмет или на неё намотались волосы — очистите щётку.
2. Аккумулятор разрядился — зарядите аккумулятор.

4.2 Пылесос плохо всасывает пыль

1. Щётка или крышка щётки установлены неправильно — переустановите щётку.
2. В щётке застрял посторонний предмет или на неё намотались волосы — очистите щётку.
3. Забилось всасывающее отверстие — очистите всасывающее отверстие.
4. Забился фильтр — очистите фильтр.
5. Фильтр отсутствует — установите фильтр.

4.3 Пылесос шумит

1. Забилось всасывающее отверстие — очистите всасывающее отверстие.

Официальная гарантия: 2 года

Срок службы пылесоса: 5 лет

Период официальной гарантии и срока службы пылесоса отсчитывается с даты продажи конечному покупателю.

5.1 Негарантийные случаи

Гарантия не распространяется на следующие случаи:

- повреждения, возникшие из-за неправильного использования, механического или другого внешнего воздействия, контакта с жидкостью или огнём;
- повреждения, возникшие из-за неквалифицированного вмешательства, ремонта в неавторизованных сервисных центрах;
- естественный износ изделия и расходные материалы (фильтры, аккумуляторные источники питания и т. д.).

Изготовитель не несёт ответственности за ущерб, вызванный использованием пылесоса не по назначению или с нарушением требований, установленных этой инструкцией. В случае неисправности обратитесь в сервисный центр.

Технические характеристики

06

Модель	TS02EBSW
Мощность	350 Вт
Напряжение аккумулятора	25,2 В \approx
Ёмкость аккумулятора	2000 мА*ч
Уровень шума	72 дБ
Объём пылесборника	0,6 л
Система фильтрации	циклонная
Время полной зарядки	4–6 часов
Вес нетто	2,2 кг
Габаритные размеры	1250 × 188 × 235 мм

Комплект поставки

07

- 1 Пылесос
- 2 Подставка для хранения
- 3 Щелевая насадка
- 4 Насадка для очистки мебели
- 5 Зарядное устройство
- 6 Инструкция пользователя

Производитель постоянно работает над усовершенствованием изделий. В связи с этим форма, комплектация и технические характеристики пылесоса могут быть изменены без предварительного уведомления.

Если у устройства есть какие-либо различия с этой инструкцией, преимущественную силу имеет продукт.

Продукция сертифицирована в соответствии с законодательством РФ. Информацию о действующих сертификатах вы можете получить на сайте tuvio.ru.

Импортер

Адрес

Адрес электронной почты

Изготовитель

Адрес

Страна производства

Дата изготовления

ООО «Маркет.Трейд»

121099, Россия, Москва, Новинский бульвар, 8

info@tuvio.ru

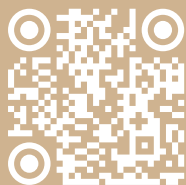
Intertech Services AG

Werftstrasse 4, 6005 Luzern, Швейцария

Китай

См. на изделии

tuvio



Яндекс  Маркет

Этот и другие товары
Tuvio — только
на Яндекс Маркете

tuvio.ru

