



Жесткий диск Seagate FireCuda Gaming Hub Руководство пользователя



Нажмите, чтобы перейти к актуальной онлайн-версии этого документа. Особенностью этой версии являются иллюстрации в высоком разрешении, более удобная навигация и функция поиска.

Contents

| | | |
|----------|---|-----------|
| 1 | Приветствуем вас! | 4 |
| | Содержимое коробки | 4 |
| | Минимальные системные требования | 4 |
| | • Порты | 4 |
| | • Операционная система | 4 |
| | • Рекомендуемый минимальный объем свободного | 4 |
| | Вид | 4 |
| | • Спереди | 4 |
| | • Сзади | 5 |
| 2 | Начало работы | 6 |
| | Подключите питание | 6 |
| | Подключение к компьютеру | 7 |
| | Настройка FireCuda Gaming Hub | 8 |
| | • Мы вам поможем | 8 |
| | • Зарегистрируйте устройство | 9 |
| | • Загрузите Toolkit | 9 |
| | • Установите Toolkit | 10 |
| 3 | Используйте Toolkit для настройки параметров RGB и многого другого | 12 |
| | Настройте параметры цвета RGB | 12 |
| | Запуск плана резервного копирования (только для Windows) | 12 |
| | Настройка зеркальной папки | 12 |
| 4 | Дополнительное форматирование и разбиение на разделы | 13 |
| | Как выбрать оптимальный формат файловой системы | 13 |
| | • Совместимость с операционными системами и Windows, и Mac | 13 |
| | • Оптимизированная производительность для Windows | 13 |
| | • Оптимизированная производительность для macOS | 14 |
| | • Узнать больше | 14 |
| | Инструкции по форматированию | 14 |
| 5 | Безопасное извлечение устройства из компьютера | 16 |
| | Windows | 16 |
| | Mac | 16 |
| | • Извлечение через Finder | 16 |
| | • Извлечение через рабочий стол | 16 |
| 6 | Часто задаваемые вопросы | 18 |

| | |
|---|-----------|
| Все пользователи | 18 |
| • Проблема: мои файлы передаются слишком медленно | 18 |
| • Проблема: на моем компьютере есть только порты USB-C | 18 |
| • Проблема: мне необходимо использовать концентратор USB для моих устройств USB | 19 |
| • Проблема: входящие в комплект поставки кабели USB слишком короткие | 19 |
| • Проблема: я получаю сообщения об ошибках при передаче файлов | 19 |
| Windows | 20 |
| • Проблема: значок жесткого диска не появляется в окне «Компьютер» | 20 |
| Mac | 21 |
| • Проблема: значок жесткого диска не отображается на моем рабочем столе | 21 |

7 Regulatory Compliance **22**

| | |
|-------------------|----|
| China RoHS | 22 |
| Taiwan RoHS | 22 |

Приветствуем вас!

Содержимое коробки

- Накопитель Seagate® FireCuda® Gaming Hub
- адаптер питания;
- Кабель USB 3.0 (USB-micro-B/USB-A)
- Краткое руководство пользователя

Минимальные системные требования

Порты

Устройство Seagate можно подключить к компьютеру через порт USB-A.

Это устройство поддерживает подключение к компьютерным портам USB 3.0 и выше.

Операционная система

Перейдите к разделу [«Требования к операционной системе для оборудования и программного обеспечения Seagate»](#)

Рекомендуемый минимальный объем свободного

пространства на диске: 600 МБ

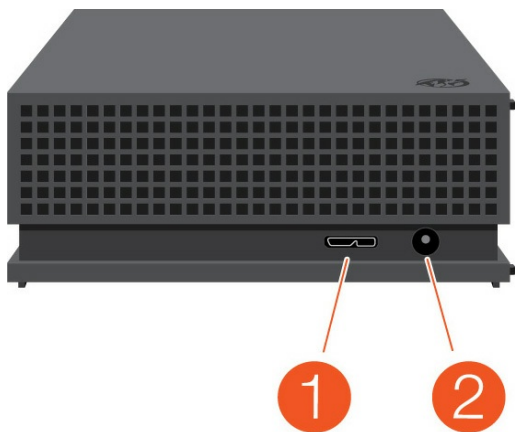
Вид

Спереди



1. Порт USB-A
2. Порт USB-C

Сзади

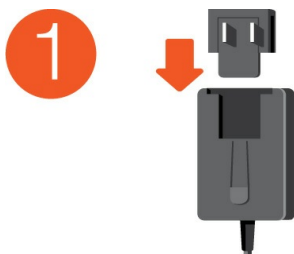


1. Порт USB-micro-B
2. Вход питания

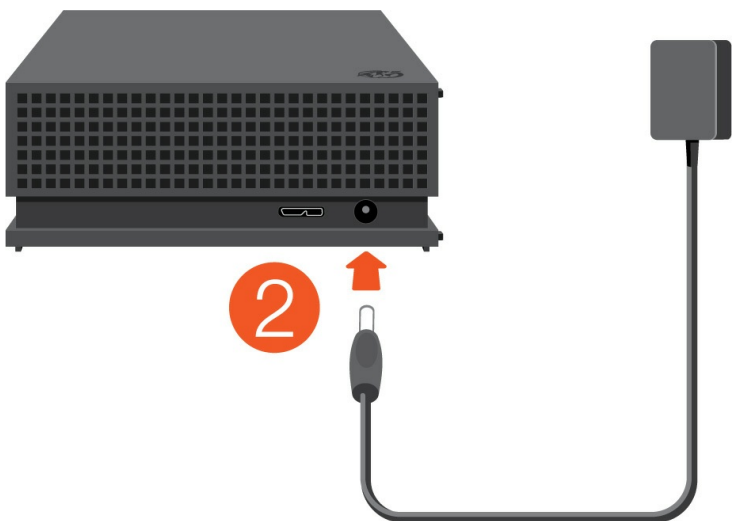
Начало работы

Подключите питание

1. Вставьте соответствующий переходный разъем в канал на блоке питания. Сдвиньте его вниз, чтобы зафиксировать на месте.



2. Подключите кабель питания к Seagate FireCuda Gaming Hub.

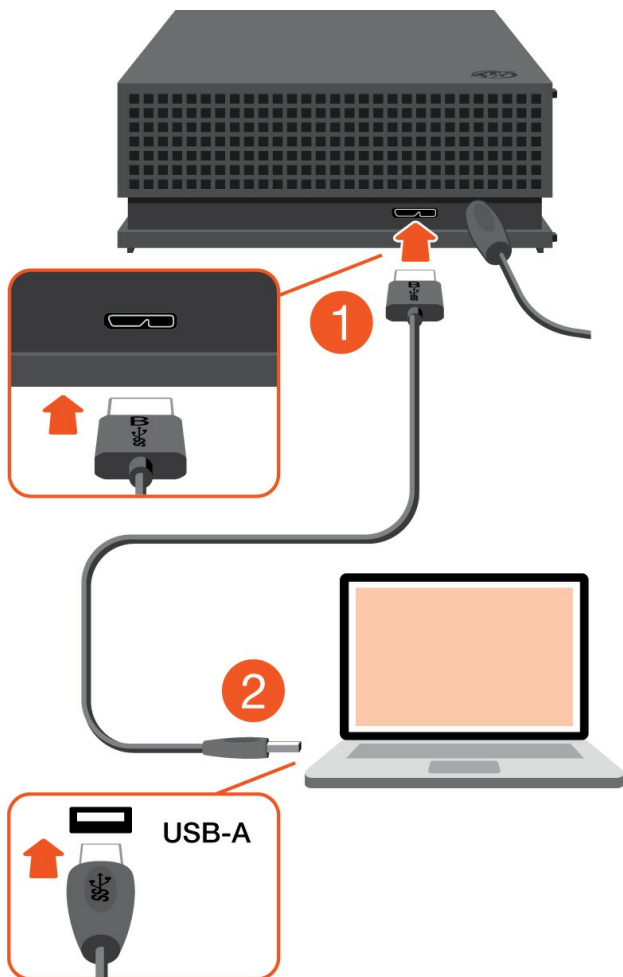


3. Подключите блок питания к сетевой розетке.



Подключение к компьютеру

1. Подключите разъем USB-micro-B кабеля к порту USB micro-B на FireCuda Gaming Hub.
2. Подключите разъем USB-A кабеля к порту USB-A вашего компьютера.



i Вы можете подключить устройство Seagate к порту USB-C на компьютере. Порт USB-C должен поддерживать USB 3.0 или выше. Кабель USB-micro-B/USB-C не входит в комплект поставки этого устройства.

Настройка FireCuda Gaming Hub

В ходе настройки вы сможете сделать следующее.

Зарегистрировать Seagate FireCuda Gaming Hub

Максимально эффективное использование накопителя благодаря доступу к информации и технической поддержке.

Установить Toolkit.

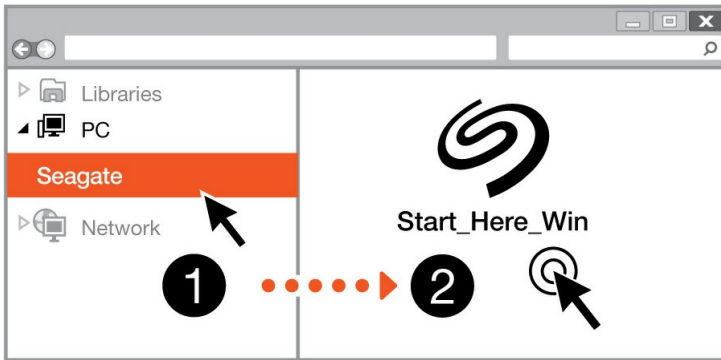
Настройка параметров RGB, планов резервного копирования и многое другое.



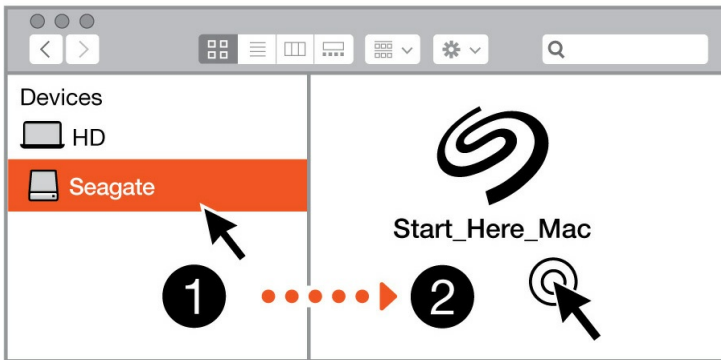
Для регистрации устройства и установки Toolkit компьютер должен быть подключен к Интернету.

Мы вам поможем

Windows®



Mac®



Используя диспетчер файлов, такой как Finder или Проводник, откройте FireCuda Gaming Hub и запустите приложение [Start Here Mac](#) или [Start Here Win](#).

Зарегистрируйте устройство

Register

I have read and agree to...
 Terms and Conditions
 Privacy Statement
 Optional Offers

Введите информацию и нажмите «[Зарегистрировать](#)».

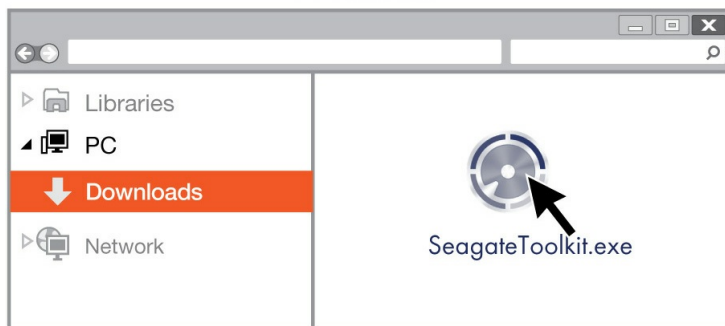
Загрузите Toolkit



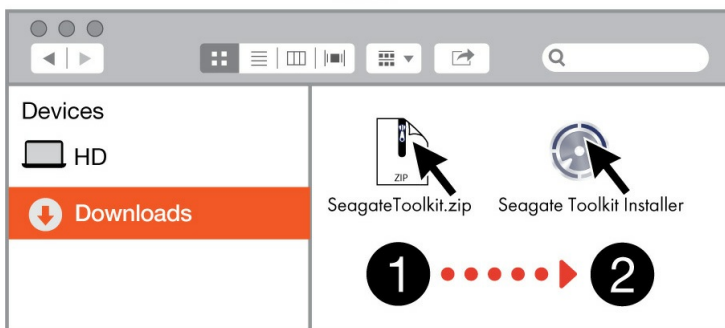
Нажмите кнопку «[Загрузить](#)».

Установите Toolkit

Windows®



Mac®



Используя диспетчер файлов, например Finder или Проводник, перейдите в папку, в которую вы загружаете файлы.



Нажмите на файл [SeagateToolkit.exe](#) для запуска приложения.



Откройте файл [SeagateToolkit.zip](#). Нажмите на [Seagate Toolkit Installer](#) для запуска приложения.



Для установки и обновления Toolkit компьютер должен быть подключен к Интернету.

Используйте Toolkit для настройки параметров RGB и многого другого

Используйте Toolkit для управления настройками цвета RGB и настройками планов резервного копирования для FireCuda Gaming Hub.

Настройте параметры цвета RGB

Для регулировки уровня освещения используйте Toolkit, чтобы настроить светодиодный индикатор FireCuda Gaming Hub с помощью диапазонов цветов RGB и схем освещения.

- [Нажмите сюда](#), чтобы узнать подробнее об управлении настройками цвета RGB.

Запуск плана резервного копирования (только для Windows)

Создайте план, настраивая по своему выбору содержимое, устройства хранения и расписание.

- [Нажмите сюда](#) для получения подробной информации о плане резервного копирования.

Настройка зеркальной папки

Создайте папку «Зеркало» на ПК или Mac, которая будет синхронизирована с вашим устройством хранения. Каждый раз, когда вы добавляете, редактируете или удаляете файлы в одной папке, ПО Toolkit автоматически обновляет другую папку в соответствии с вашими изменениями.

- [Нажмите сюда](#) для получения подробной информации о создании зеркальной папки.

Дополнительное форматирование и разбиение на разделы

Ваше устройство предварительно отформатировано в формате exFAT (Extended File Allocation Table) для совместимости с компьютерами Mac и Windows.

Как выбрать оптимальный формат файловой системы

При выборе формата файловой системы подумайте, что более важно в повседневном использовании накопителя: **совместимость** или **производительность**.

- **Совместимость.** Вам нужен кроссплатформенный формат, потому что вы подключаете свой накопитель как к ПК, так и к Mac.
- **Производительность.** Вы подключаете свой накопитель только к одному типу компьютера, поэтому можете оптимизировать производительность копирования файлов, форматируя диск в собственный формат файловой системы в операционной системе вашего компьютера.

Совместимость с операционными системами и Windows, и Mac.

exFAT — это легкая файловая система, совместимая со всеми версиями Windows и современными версиями macOS. Если вы используете свой диск как с ПК, так и с Mac, отформатируйте его в exFAT. Хотя exFAT предлагает кроссплатформенный доступ к обоим компьютерам, имейте в виду следующее:

- exFAT несовместим со встроенными утилитами резервного копирования, такими как File History (Windows) и Time Machine (macOS), и не рекомендуется для них. Если вы хотите использовать одну из этих утилит резервного копирования, вам следует отформатировать диск в собственный формат файловой системы компьютера, на котором запущена утилита.
- exFAT — это файловая система без журналирования, потенциально более восприимчивая к повреждению данных при возникновении ошибок или неправильном отключении накопителя от компьютера.

Оптимизированная производительность для Windows

NTFS (New Technology File System) — это проприетарная файловая система с журналированием для Windows. В операционной системе Mac можно проводить чтение томов NTFS, но запись на них по умолчанию невозможна. Это означает, что ваш Mac может копировать файлы с диска в формате

NTFS, но не может добавлять или удалять файлы с диска. Если вам нужна большая универсальность, чем эта односторонняя передача с Mac, рассмотрите exFAT.

Оптимизированная производительность для macOS

Apple предлагает две проприетарные файловые системы.

Mac OS Extended (также известная как Hierarchical File System Plus или HFS+) — это файловая система Apple, используемая с 1998 года для механических и гибридных внутренних дисков. В macOS Sierra (версия 10.12) и более ранних по умолчанию используется HFS+.

APFS (Apple File System) — это файловая система Apple, оптимизированная для твердотельных накопителей (SSD) и систем хранения на основе флеш-памяти, хотя она также работает с жесткими дисками (HDD). Впервые она была представлена в выпуске macOS High Sierra (версия 10.13). Систему APFS могут прочитать только компьютеры Mac под управлением High Sierra или более поздних версий.

При выборе файловой системы Apple учитывайте следующее.

- В операционной системе Windows чтение дисков APFS или HFS+ или запись на них по умолчанию невозможны. Если вам нужна кроссплатформенная совместимость, вам следует отформатировать диск в exFAT.
- Если вы собираетесь использовать свой диск с Time Machine:
 - Форматом по умолчанию для macOS Big Sur (версия 11) и более поздних версий является APFS.
 - Формат по умолчанию для macOS Catalina (версия 10.15) и ранее — HFS+.
- Если вы собираетесь использовать свой диск для перемещения файлов между компьютерами Mac под управлением более старых версий ОС, рассмотрите возможность форматирования диска в HFS+, а не в APFS.
- Файловые системы macOS и Android: форматирование диска для macOS может не поддерживаться при подключении к мобильным устройствам Android.

Узнать больше

Дополнительные соображения при выборе формата файловой системы см. в разделе [«Сравнение форматов файловой системы»](#).

Инструкции по форматированию

Инструкции по форматированию диска см. в разделе [«Как отформатировать диск»](#).

Безопасное извлечение устройства из компьютера

Всегда извлекайте накопитель из компьютера, прежде чем физически отключить его. Компьютер должен выполнить операции по регистрации и контролю с накопителем, прежде чем его можно будет извлечь. Поэтому, если отключить накопитель без использования программного обеспечения операционной системы, файлы на нем могут быть повреждены.

Windows

Используйте инструмент безопасного извлечения для отсоединения устройства.

1. Нажмите на значок «Безопасное извлечение устройства» в панели задач Windows, чтобы увидеть устройства, которые можно извлечь.
2. Если не удастся найти значок «Безопасное извлечение», нажмите на кнопку «Отображать скрытые значки», чтобы отобразить все значки в области уведомлений.
3. В списке устройств выберите устройство, которое требуется извлечь. Windows покажет уведомление, когда можно будет безопасно извлечь устройство.
4. Отсоедините устройство от компьютера.

Mac

Существует несколько способов отключения устройства на Mac. Ниже приведены два варианта.

Извлечение через Finder

1. Откройте Finder.
2. На боковой панели перейдите в «Устройства» и найдите диск, который вы хотите извлечь. Щелкните значок извлечения справа от имени диска.
3. После исчезновения устройства из боковой панели или при закрытии окна Finder можно будет отсоединить интерфейсный кабель от Mac.

Извлечение через рабочий стол

1. Выберите значок устройства на рабочем столе и перетащите его в корзину.
2. Если значок устройства больше не отображается на рабочем столе, устройство можно физически отсоединить от Mac.

Часто задаваемые вопросы

Информация о настройке и использовании жесткого диска Seagate представлена в разделе «Вопросы и ответы». Дополнительные ресурсы поддержки приведены на странице [технической поддержки Seagate](#).

Все пользователи

Проблема: мои файлы передаются слишком медленно

В: Правильно ли подключены оба конца кабеля USB?

О: Просмотрите советы по подключению кабеля ниже.

- Убедитесь, что оба конца кабеля USB полностью вставлены в соответствующие порты.
- Выполните безопасное извлечение накопителя из компьютера, отсоедините кабель, подождите 10 секунд, а затем снова подсоедините кабель.
- Попробуйте использовать другой кабель USB.

В: Не подключен ли жесткий диск к высокоскоростному порту USB 2.0 на компьютере или концентраторе?

О: Если накопитель подключен к высокоскоростному порту или концентратору USB 2.0, низкая производительность — это нормально. Производительность Seagate FireCuda Gaming Hub увеличится, если его подключить к порту SuperSpeed USB 3.0. В противном случае устройство работает на низких скоростях передачи USB.

В: Не подключены ли другие устройства USB к тому же порту или концентратору?

О: Отключите другие устройства USB и посмотрите, не улучшится ли производительность жесткого диска.

Проблема: на моем компьютере есть только порты USB-C

В: На моем компьютере есть порты USB-C меньшего размера. Как подсоединить накопитель к компьютеру?

О: Кабель USB-C не входит в комплект поставки этого накопителя. У вас есть два варианта: 1)

Используйте кабель с разъемом USB micro-B и разъемом USB-C. Этот кабель должен поддерживать USB 3.0 и выше. 2) Используйте адаптер с гнездом USB-A и штекером USB-C.

Проблема: мне необходимо использовать концентратор USB для моих устройств USB

В: Можно ли использовать жесткий диск с концентратором USB?

О: Да, жесткий диск можно подключать к концентратору USB. Если вы используете концентратор и возникли проблемы с обнаружением, скорость падает ниже обычной, происходит случайное отключение от компьютера или другие необычные эффекты, попробуйте подключить жесткий диск напрямую к порту USB компьютера.

Некоторые концентраторы USB неэффективно управляют питанием, что может вызвать проблемы с подключенными устройствами. В таком случае попробуйте использовать концентратор USB с кабелем питания.

Обратите внимание, что концентраторы USB 2.0 ограничивают скорость передачи данных жесткого диска скоростью USB 2.0.

Проблема: входящие в комплект поставки кабели USB слишком короткие

В: Можно ли использовать жесткий диск с более длинным кабелем?

О: Да, при условии, что этот кабель соответствует стандартам USB. Тем не менее, для достижения наилучших результатов Seagate рекомендует использовать кабель, прилагаемый к жесткому диску. Если вы используете более длинный кабель и возникают проблемы с обнаружением, скоростью передачи или отключениями, используйте оригинальный кабель, прилагаемый к жесткому диску.

Проблема: я получаю сообщения об ошибках при передаче файлов

В: Вы получаете сообщение «Error-50» при копировании на том FAT32?

О: При копировании файлов или папок с компьютера на том FAT32 некоторые символы в названиях невозможно скопировать. К таким символам относятся, не ограничиваясь этим, следующие символы:
? < > / \ :

Убедитесь, что в названиях файлов и папок отсутствуют такие символы.

Если это не помогает решить проблему или вы не можете найти файлы с несовместимыми

символами, рассмотрите возможность переформатировать накопитель как NTFS (пользователи Windows) или HFS+ (пользователи Mac). См. раздел [«Дополнительное форматирование и разбивка на разделы»](#).

В: Вы получили сообщение об ошибке, которое указывает, что привод был отключен при выходе из спящего режима?

О: Это сообщение можно игнорировать, так как привод появится на рабочем столе, несмотря на сообщение. Накопители Seagate экономят энергию, прекращая вращение, когда компьютер переходит в спящий режим. Когда компьютер выходит из спящего режима, у привода может быть недостаточно времени, чтобы возобновить вращение, в результате чего появится всплывающее сообщение.

Windows

Проблема: значок жесткого диска не появляется в окне «Компьютер».

В: Указан ли жесткий диск в диспетчере устройств?

О: Все накопители появляются хотя бы в одном месте в диспетчере устройств.

Введите «Диспетчер устройств» в поле «Поиск», чтобы запустить его. См. раздел «Дисковые накопители» и при необходимости нажмите на значок плюса (+), чтобы просмотреть полный список накопителей. Если вы не уверены, что ваш накопитель включен в список, выполните безопасное отключение и снова подключите его. Изменяющаяся запись — это жесткий диск Seagate.

В: Жесткий диск указан рядом с необычным значком?

О: «Диспетчер устройств» Windows обычно предоставляет информацию об отказах периферийных устройств. Хотя «Диспетчер устройств» может помочь в устранении большинства проблем, он может не отображать точную причину и не предоставить точное решение.

Необычный значок рядом с жестким диском может указывать на проблему. Например, вместо обычного значка для типа устройства указан восклицательный, вопросительный знак или X. Щелкните на этом значке правой кнопкой мыши и выберите «Свойства». На вкладке «Общие сведения» указана потенциальная причина, по которой устройство не работает, как ожидалось.

Mac

Проблема: значок жесткого диска не отображается на моем рабочем столе

В: Настроен ли Finder так, чтобы скрывать жесткие диски на рабочем столе?

О: Откройте Finder и установите флажок **«Предпочтения»** > **«Общее»** > **«Показать эти элементы на рабочем столе»**. Убедитесь, что выбран пункт **«Жесткие диски»**.

В: Ваш жесткий диск смонтирован в операционной системе?

О: Откройте программу работы с дисками, меню **«Переход»** > **«Служебные программы»** > **«Программа работы с дисками»**. Если жесткий диск перечислен в левой колонке, проверьте предпочтения в Finder, чтобы узнать, почему он не отображается на рабочем столе (см. вопрос выше). Если он серый, он не смонтирован. Нажмите кнопку **«Смонтировать»** в программе для работы с дисками.

В: Соответствует ли конфигурация компьютера минимальным требованиям к системе для использования с этим жестким диском?

О: См. упаковку изделия, где приведен список поддерживаемых операционных систем.

В: Выполнили ли вы соответствующие шаги по установке операционной системы?

О: См. шаги по установке в разделе **«Начало работы»**.

Regulatory Compliance

Product Name Seagate FireCuda Gaming Hub

Regulatory Model Number SRD0FL1

China RoHS



China RoHS 2 refers to the Ministry of Industry and Information Technology Order No. 32, effective July 1, 2016, titled Management Methods for the Restriction of the Use of Hazardous Substances in Electrical and Electronic Products. To comply with China RoHS 2, we determined this product's Environmental Protection Use Period (EPUP) to be 20 years in accordance with the Marking for the Restricted Use of Hazardous Substances in Electronic and Electrical Products, SJT 11364-2014.

中国 RoHS 2 是指 2016 年 7 月 1 日起施行的工业和信息化部令第 32 号“电力电子产品限制使用有害物质管理办法”。为了符合中国 RoHS 2 的要求，我们根据“电子电气产品有害物质限制使用标识”(SJT 11364-2014) 确定本产品的环保使用期 (EPUP) 为 20 年。

| 部件名称 Part Name | 有害物质 Hazardous Substances | | | | | |
|--|------------------------------|-----------|-----------|----------------------------|---------------|-----------------|
| | 铅 (Pb) | 汞 (Hg) | 镉 (Cd) | 六价铬 (Cr ⁶⁺) | 多溴联苯 (PBB) | 多溴二苯醚 (PBDE) |
| 硬盘驱动器 HDD | X | O | O | O | O | O |
| 外接硬盘印刷电路板 Bridge PCBA | X | O | O | O | O | O |
| 电源(如果提供) Power Supply (if provided) | X | O | O | O | O | O |
| 接口电缆(如果提供) Interface cable (if provided) | X | O | O | O | O | O |
| 其他外壳组件 Other enclosure components | O | O | O | O | O | O |

本表格依据 SJ/T 11364 的规定编制。
This table is prepared in accordance with the provisions of SJ/T 11364-2014

O: 表示该有害物质在该部件所有均质材料中的含量均在 GB/T 26572 规定的限量要求以下。
O: Indicates that the hazardous substance contained in all of the homogeneous materials for this part is below the limit requirement of GB/T26572.

X: 表示该有害物质至少在该部件的某一均质材料中的含量超出 GB/T 26572 规定的限量要求。
X: Indicates that the hazardous substance contained in at least one of the homogeneous materials used for this part is above the limit requirement of GB/T26572.

Taiwan RoHS

Taiwan RoHS refers to the Taiwan Bureau of Standards, Metrology and Inspection's (BSMI's) requirements in standard CNS 15663, Guidance to reduction of the restricted chemical substances in electrical and electronic

equipment. Beginning on January 1, 2018, Seagate products must comply with the “Marking of presence” requirements in Section 5 of CNS 15663. This product is Taiwan RoHS compliant. The following table meets the Section 5 “Marking of presence” requirements.

台灣RoHS是指台灣標準局計量檢驗局(BSMI)對標準CNS15663要求的減排電子電氣設備限用化學物質指引。從2018年1月1日起, Seagate 產品必須符合CNS15663第5節「含有標示」要求。本產品符合台灣RoHS。下表符合第5節「含有標示」要求。

| 產品名稱:外接式硬碟,型號:SRD0FL1 | | Product Name: FireCuda Gaming Hub, Model: SRD0FL1 | | | | | |
|--|-------------------------------|--|-------------------|-------------------|---|-----------------------|-------------------------|
| 單元 Unit | | 限用物質及其化學符號 | | | Restricted Substance and its chemical symbol | | |
| | | 鉛 (Pb) | 汞 (Hg) | 鎘 (Cd) | 六價鉻 (Cr⁺⁶) | 多溴聯苯 (PBB) | 多溴二苯醚 (PBDE) |
| 硬盤驅動器 | HDD | — | ○ | ○ | ○ | ○ | ○ |
| 外接硬盤印刷電路板 | Bridge PCBA | — | ○ | ○ | ○ | ○ | ○ |
| 電源 (如果提供) | Power Supply (if provided) | — | ○ | ○ | ○ | ○ | ○ |
| 傳輸線材 (如果提供) | Interface cable (if provided) | — | ○ | ○ | ○ | ○ | ○ |
| 其他外殼組件 | Other enclosure components | ○ | ○ | ○ | ○ | ○ | ○ |
| 備考 1. “○” 係指該項限用物質之百分比含量未超出百分比含量基準值。 Note 1. “○” indicates that the percentage content of the restricted substance does not exceed the percentage of reference value of presence. | | | | | | | |
| 備考 2. “—” 係指該項限用物質為排除項目。 Note 2. “—” indicates that the restricted substance corresponds to the exemption. | | | | | | | |