

**Лобзик электрический
Wesco WN3774**

**Руководство
по эксплуатации**

Содержание

Оригинальные инструкции по безопасной эксплуатации устройства	3
Общие предупреждения по технике безопасности при работе с электроинструментом.....	3
Безопасность на рабочем месте	3
Электробезопасность	3
Личная безопасность	4
Правильное использование электроинструментов	4
Сервисное обслуживание.....	5
Предупреждения по технике безопасности при работе с электрическим лобзиком.....	5
Условные обозначения.....	6
Схема устройства	7
Инструкции по эксплуатации	8
Назначение.....	8
Условия и правила эксплуатации	8
Выключатель	8
Кнопка блокировки выключателя.....	8
Управление скоростью хода пильного полотна.....	8
Рукоятки.....	9
LED подсветка	9
Крепление пильного полотна	9
Установка параллельного упора.....	10
Выключатель пылеотвода	11
Основание	11
Советы по работе с лобзиком	13
Общая информация.....	13
Обслуживание.....	14
Технические характеристики	15
Информация о шуме и вибрации	15
Комплектация	16
Правила и условия монтажа, хранения, перевозки (транспортировки), реализации и утилизации	17
Дополнительная информация	18

Оригинальные инструкции по безопасной эксплуатации устройства

Общие предупреждения по технике безопасности при работе с электроинструментом



ПРЕДУПРЕЖДЕНИЕ! Ознакомьтесь со всеми предупреждениями по технике безопасности, инструкциями, иллюстрациями и спецификациями, прилагаемыми к этому электроинструменту. Несоблюдение каких-либо из указанных ниже инструкций может стать причиной поражения электрическим током, пожара и (или) тяжелых травм.

Сохраните все предупреждения и инструкции для последующего обращения к ним. Термин «электроинструмент» во всех предупреждениях относится к питаемому от электросети (проводному) или от аккумуляторных батарей (беспроводному) электроинструменту.

Безопасность на рабочем месте

- Содержите рабочее место в чистоте. Беспорядок или неосвещенные участки рабочего места могут привести к несчастным случаям.
- Не работайте с этим электроинструментом в помещении, в котором находятся горючие жидкости, воспламеняющиеся газы или пыль. Во время эксплуатации, а также при включении и выключении инструмент вырабатывает искры, что может привести к воспламенению пыли или паров.
- Во время работы с электроинструментом не допускайте близко к Вашему рабочему месту детей и посторонних лиц. Вы можете потерять контроль над электроинструментом.

Электробезопасность

- Штепсельная вилка электроинструмента должна соответствовать штепсельной розетке. никоим образом не изменяйте штепсельную вилку. Не применяйте переходных штекеров для электроинструментов с защитным заземлением. Не измененные штепсельные вилки и подходящие штепсельные розетки снижают риск поражения электротоком.
- Защищайте электроинструмент от дождя и сырости. Проникновение воды в электроинструмент повышает риск поражения электротоком.
- Не допускается использовать шнур не по назначению, например, для транспортировки или подвески электроинструмента, или для вытягивания вилки из штепсельной розетки. Защищайте шнур от воздействия высоких температур, масла, острых кромок или подвижных частей электроинструмента. Поврежденный или спутанный шнур повышает риск поражения электротоком.

Личная безопасность

- Будьте внимательными, следите за тем, что Вы делаете, и продуманно начинайте работу с электроинструментом. Не пользуйтесь электроинструментом в усталом состоянии или, если Вы находитесь под влиянием наркотиков, спиртных напитков или лекарств. Один момент невнимательности при работе с электроинструментом может привести к серьезным травмам.
- Использование средств индивидуальной защиты: защитной маски, обуви на не скользящей подошве, защитного шлема или средств защиты органов слуха в зависимости от вида работы электроинструмента снижает риск получения травм.
- Предотвращайте непреднамеренное включение электроинструмента. Перед подключением электроинструмента к электропитанию и/или к аккумулятору убедитесь в выключенном состоянии электроинструмента. Не держите подсоединенный инструмент за переключатель.
- Убирайте установочный инструмент или гаечные ключи до включения электроинструмента. Инструмент или ключ, находящийся во вращающейся части электроинструмента, может привести к травмам.
- Не принимайте неестественное положение корпуса тела. Всегда занимайте устойчивое положение и держите равновесие. Благодаря этому Вы можете лучше контролировать электроинструмент в неожиданных ситуациях.
- Носите подходящую рабочую одежду. Не носите широкую одежду и украшения. Держите волосы, одежду и рукавицы вдали от движущихся частей.
- При наличии возможности установки пылеотсасывающих и пылесборных устройств проверяйте их присоединение и правильное использование. Применение пылесоса может снизить опасности, создаваемые пылью.
- Хорошее знание электроинструментов, полученное в результате их частого использования, не должно приводить к самоуверенности и игнорированию правил техники безопасности при работе с ними. Небрежное обращение влечет за собой риск мгновенного получения тяжелых травм.

Правильное использование электроинструментов

- Данное устройство не предназначено для использования в коммерческих целях.
- Не перегружайте электроинструмент. Используйте для Вашей работы предназначенный для этого электроинструмент. С подходящим по характеристикам электроинструментом Вы работаете лучше и надежнее в указанном диапазоне мощности.
- Не работайте с электроинструментом с неисправным выключателем. Электроинструмент, который не поддается включению или выключению, опасен и должен быть отремонтирован.
- До начала наладки электроинструмента, перед заменой принадлежностей и прекращением работы отключайте штепсельную вилку от розетки сети и/или выньте аккумулятор. Это предотвращает непреднамеренное включение электроинструмента.

- Храните электроинструмент в недоступном для детей месте и не позволяйте работать с инструментом людям, не знакомым с данной инструкцией или не имеющим соответствующих навыков работы с такого рода инструментами. Электроинструмент представляет опасность в руках неопытных пользователей. Проводите обслуживание электроинструментов и принадлежностей.
- Проверьте движущиеся детали на точность совмещения или заклинивание, поломку либо какие-либо другие условия, которые могут негативно повлиять на эксплуатацию электроинструмента. В случае обнаружения поврежденных, прежде чем приступить к эксплуатации электроинструмента, его нужно отремонтировать. Большинство несчастных случаев происходит из-за электроинструментов, которые не обслуживаются должным образом.
- Необходимо содержать режущий инструмент в хорошо заточенном и чистом состоянии. Вероятность заклинивания инструмента, за которым следят должным образом и который хорошо заточен, значительно меньше, а работать с ним легче.
- Используйте данный электроинструмент, а также принадлежности, рабочие инструменты, насадки и т. п. в соответствии с этими инструкциями и с учетом условий и специфики работы. Использование электроинструмента для выполнения операций, для которых он не предназначен, может привести к возникновению опасных ситуаций.
- Замасленные рукоятки и поверхности для хвата сразу же очищайте — они должны быть сухими и чистыми. Скользкие рукоятки и поверхности для хвата не обеспечивают безопасное управление и контроль электроинструмента в непредвиденных ситуациях.

Сервисное обслуживание

- Обслуживание электроинструмента должно выполняться квалифицированным техническим персоналом и только с использованием идентичных запчастей. Это позволит обеспечить безопасность обслуживаемого электроинструмента.

Предупреждения по технике безопасности при работе с электрическим лобзиком

- При выполнении работ, при которых рабочий инструмент может задеть скрытую электропроводку или собственный шнур, держите лобзик за изолированные поверхности. При контакте рабочего инструмента с находящимся под напряжением проводом на металлических частях электроинструмента может появиться напряжение, что может стать причиной удара электрическим током.
- Закрепляйте и фиксируйте заготовку с помощью струбцин или иным надежным способом на прочном основании. Если удерживать заготовку только рукой или прижимать к туловищу, она остается подвижной, что может привести к потере контроля.

Срок службы изделия составляет 2 года. Указанный срок службы действителен при соблюдении потребителем требований настоящего руководства.

Перечень критических отказов:

- не использовать при сильном искрении;
- не использовать при появлении сильной вибрации;
- не использовать с перебитым или оголённым электрическим кабелем;
- не использовать при появлении дыма непосредственно из корпуса изделия.

Возможные ошибочные действия персонала:

- не использовать с поврежденной рукояткой или поврежденным защитным кожухом;
- не использовать на открытом пространстве во время дождя;
- не включать при попадании воды в корпус;

Критерии предельных состояний:

- перетёрт или повреждён электрический кабель;
- поврежден корпус изделия.

Условные обозначения



Чтобы снизить риск получения травмы, пользователь должен изучить инструкцию по эксплуатации



Предупреждение



Надевайте средства для защиты органов слуха



Надевайте средства для защиты глаз

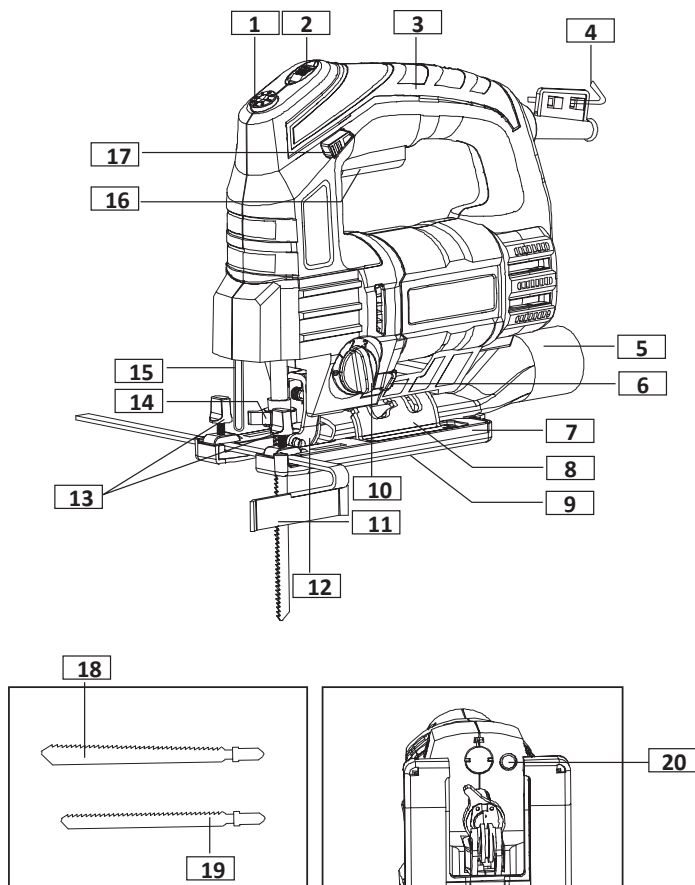


Надевайте противопылевой респиратор



Двойная изоляция

Схема устройства



- | | |
|--------------------------------|-----------------------------------|
| 1. Кнопка LED подсветки. | 11. Параллельный упор. |
| 2. Регулятор частоты хода | 12. Роликовая направляющая. |
| 3. Ручяжка. | 13. Барашковая ручка. |
| 4. Шестигранный ключ. | 14. Беспроводной держатель полот- |
| 5. Переходник для пылесоса. | на. |
| 6. Выключатель пылеотвода. | 15. Защитная скоба. |
| 7. Основание. | 16. Выключатель. |
| 8. Наклонное основание. | 17. Кнопка блокировки. |
| 9. Пластиковый чехол. | 18. Пильное полотно по дереву. |
| 10. Переключатель маятникового | 19. Пильное полотно по металлу. |
| хода. | 20. LED подсветка. |

* В стандартный комплект поставки входят не все указанные на иллюстрациях или в описании принадлежности.

Инструкции по эксплуатации



ПРИМЕЧАНИЕ. Перед использованием инструмента внимательно прочитайте инструкцию.

Назначение

Лобзик электрический предназначен для прямо- и криволинейного распила древесных, полимерных и металлических материалов.

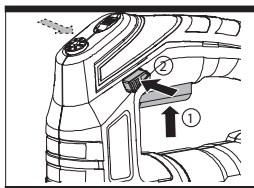
Условия и правила эксплуатации

Выключатель

Нажмите выключатель, чтобы запустить инструмент, и отпустите, чтобы остановить его.

Кнопка блокировки выключателя

Нажмите выключатель и затем кнопку блокировки, а потом отпустите сначала выключатель и затем кнопку блокировки. Теперь выключатель заблокирован для непрерывного использования инструмента. Чтобы выключить инструмент, просто нажмите и отпустите выключатель.



Управление скоростью хода пильного полотна

Вращайте регулятор частоты хода для увеличения или уменьшения скорости в зависимости от типа материала, его толщины и характеристик используемого пильного полотна (это можно делать и при работе без нагрузки). Общие указания по выбору скорости см. в таблице 1.

Избегайте длительной эксплуатации на очень низкой скорости, так как это может повредить двигатель лобзика.

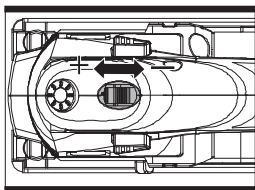


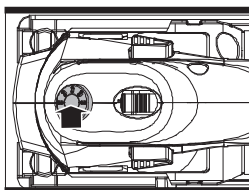
Таблица 1	
Материал	Установка скорости
Древесина	5–6
Металл	3–4
Алюминий	3–5
ПВХ	3–4
Керамика	3–5

Рукоятки

Крепко держите рукоятки обеими руками во время работы с инструментом.

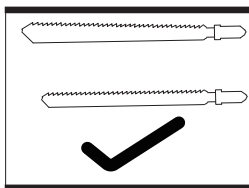
LED подсветка

Инструмент оснащен светодиодной подсветкой. Включите инструмент, нажмите кнопку LED подсветки, и подсветка включится. Нажмите кнопку LED подсветки еще раз, и подсветка погаснет.



Крепление пильного полотна

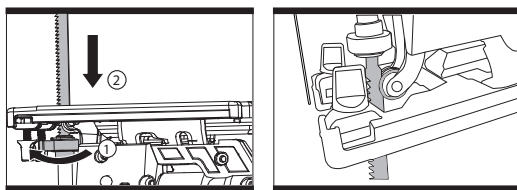
ПРИМЕЧАНИЕ. Выньте вилку из розетки перед выполнением любых регулировок, обслуживания или ремонта. При установке пильного полотна надевайте защитные перчатки. Вы можете использовать только пильное полотно типа, показанного на рисунке ниже. Не используйте другие типы.



Установка пильного полотна

Чтобы открыть держатель пильного полотна, поверните кольцо по часовой стрелке (держа лобзик вверх ногами) и удерживайте в таком положении. Затем полностью вставьте пильное полотно в прорезь держателя так, чтобы зубья полотна были обращены вперед, и отпустите кольцо, которое само повернется

и зажмет верхнюю часть пыльного полотна. Надавите на пыльное полотно, чтобы убедиться, что оно надежно зафиксировано. Убедитесь, что край полотна находится в канавке направляющей.



Извлечение пыльного полотна

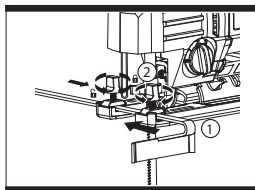
Чтобы извлечь пыльное полотно, удерживайте его и поверните кольцо держателя против часовой стрелки, а затем поднимите пыльное полотно (пыльное полотно может выбрасываться пружиной).

! **ПРЕДУПРЕЖДЕНИЕ.** Зубья пыльного полотна очень острые. Для достижения наилучших результатов при пилении используйте пыльное полотно, подходящее для данного материала и обеспечивающее требуемое качество пиления.

Установка параллельного упора

Проденьте кронштейн параллельного упора через оба зажима параллельного упора и затяните фиксирующую ручку (а), чтобы обеспечить необходимый зазор при пилении. Параллельный упор можно установить в двух положениях, как показано на рисунке ниже.

ПРИМЕЧАНИЕ. Параллельный упор можно установить с обеих сторон.

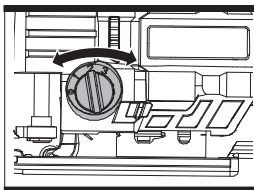


Роликовая направляющая

Убедитесь, что пыльное полотно находится в канавке и движется плавно, в противном случае функция маятникового хода не будет работать надлежащим образом, а пыльному полотну будет не на что опираться во время работы.

Переключатель маятникового хода

Функция маятникового хода изменяет передний угол реза полотна для повышения эффективности резания. Кроме того, ее можно регулировать при работе без нагрузки. Дополнительную информацию см. в таблице 2. Не прилагайте чрезмерное усилие к пильному полотну при пилении с маятниковым ходом. Пильное полотно режет только при движении вверх.

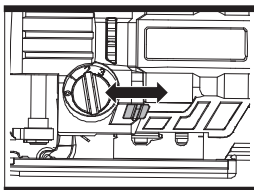


0	Тонкие материалы. Чистовой рез. Плавные изгибы
1	Твердые материалы (например, сталь и ДСП)
2	Толстые материалы (например, дерево) и пластик
3	Быстрый рез (например, древесина мягких пород). Резание по направлению волокон древесины

Выключатель пылеотвода

Линия реза может быть очищена от стружки с помощью воздушного потока от пылеулавливающего устройства.

Сдвиньте выключатель пылеотвода вперед, чтобы включить режим всасывания, и назад, чтобы включить режим выдувания.

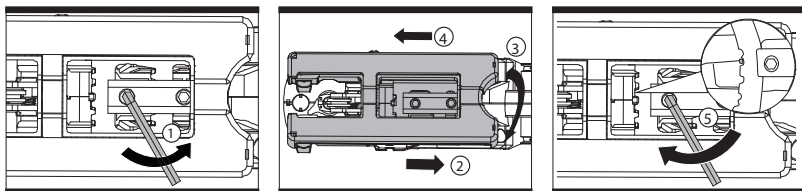


Основание

Изменение наклона основания позволяет выполнять пиление под углом. Основание всегда должно плотно прилегать к разрезаемому материалу, так как это уменьшает вибрацию и рывки пильного полотна, а также снижает риск его поломки.

Регулировка угла наклона основания

С помощью шестигранного ключа ослабьте винты на основании лобзика. Для поворота на заданный угол совместите метки угла на основании и наклонном основании при нужном угле (0°, 15°, 30°, 45°). Для использования других углов скоса поверните плиту на желаемый угол (используйте транспортир). Следующей из описанных выше процедур, удерживайте основание на месте и затяните винты на основании, чтобы зафиксировать основание под этим углом. В конце проверьте угол и убедитесь, что основание надежно закреплено. Метки углов на основании являются достаточно точными для большинства общих задач, но для особенно точной работы рекомендуется выставить угол с помощью транспортира и сделать пробный разрез в другом материале.



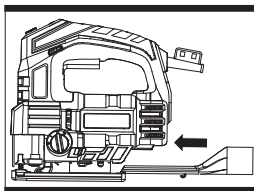
Адаптер для пылесоса

Установите адаптер для пылесоса в отверстие в основании. Убедитесь, что пластиковый наконечник шланга входит в соответствующее отверстие на корпусе, как показано на рисунке.

Подсоедините подходящий шланг пылесоса напрямую к адаптеру. Регулярно очищайте адаптер для пылесоса, чтобы обеспечить оптимальное удаление пыли. Пылесос должен подходить для всасывания стружек обрабатываемого материала.

Отсоедините адаптер для пылесоса после использования.

Использование адаптера для пылесоса не отменяет необходимости ношения средств индивидуальной защиты, особенно средств защиты органов дыхания.



Защитная скоба

Защитная скоба расположена перед держателем пильного полотна. Во время работы она поможет предотвратить случайный контакт с движущимся полотном.

Советы по работе с лобзиком

Если лобзик становится слишком горячим, особенно при работе на низкой скорости, установите максимальную скорость и дайте инструменту поработать без нагрузки в течение 2–3 минут, чтобы охладить двигатель. Избегайте длительной эксплуатации на очень низких скоростях.

Общая информация

Всегда используйте пильное полотно, подходящее для разрезаемого материала и его толщины. Всегда следите за тем, чтобы заготовка была надежно закреплена или зажата, чтобы предотвратить ее смещение. Для облегчения управления используйте низкую скорость в начале пиления, а затем увеличивайте ее до нужной величины.

Любое смещение материала может негативно повлиять на пиление. Поскольку зубья при пропилах двигаются снизу вверх, «вырывание» материала происходит с верхней или лицевой поверхности заготовки. Поэтому располагайте заготовку лицевой стороной вниз.

Резка ламината

При резке большинства типов ламината и тонкой древесины используйте пильное полотно с мелкими зубьями. Чтобы уменьшить скалывание кромок, прижмите к заготовке с обеих сторон и обоих концов куски ненужной древесины и пилите сквозь них.

Резка по окружности

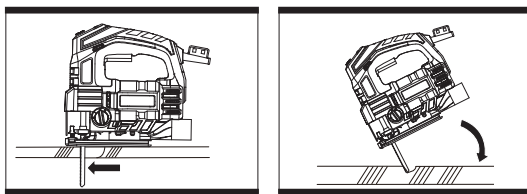
Не используйте маятниковый ход при выпиливании крутых скруглений и острых углов.

Врезание

Врезание можно применять только для мягких материалов, таких как дерево, пенобетон, гипсолитовые плиты и т. п. Используйте только короткие пильные полотна.

Поставьте передний край основания на заготовку и включите инструмент. Плотно прижмите инструмент к заготовке и медленно погрузите пильное полотно в заготовку.

Когда вся поверхность основания ляжет на заготовку, продолжайте пиление по линии реза.



Резка металла

Используйте пильное полотно с более мелкими зубьями для черных металлов и с крупными зубьями для цветных. При резке тонколистового металла всегда зажимайте куски дерева с обеих сторон листа, чтобы уменьшить вибрацию или риск разрыва листового металла. Необходимо производить пропил металла прямо сквозь дерево. Не прилагайте усилий к пильному полотну при резке тонкого металла или листовой стали, так как это более твердые материалы и для их пиления потребуется больше времени. Чрезмерное усилие, прилагаемое к полотну, может сократить его срок службы или повредить двигатель. Чтобы уменьшить нагрев во время пиления металла, нанесите немного смазки вдоль линии реза.

Обслуживание

Выньте вилку из розетки перед выполнением любых регулировок, обслуживания или ремонта.

Этот электроинструмент не нуждается в дополнительной смазке или обслуживании. В этом электроинструменте нет деталей, обслуживаемых пользователем. Никогда не используйте воду или химические чистящие средства для очистки электроинструмента. Протирайте его сухой тканью. Всегда храните электроинструмент в сухом месте. Следите за чистотой вентиляционных отверстий двигателя. Не допускайте попадания пыли на какие-либо органы управления. Иногда через вентиляционные отверстия видны искры. Это нормально и не повредит электроинструмент.

Если шнур питания поврежден, во избежание опасной ситуации он должен быть заменен производителем, его сервисным агентом или лицом с аналогичной квалификацией.

Технические характеристики

Модель	WN3774
Торговая марка	Wesco
Параметры сети	220–240 В, 50 Гц
Потребляемая мощность	700 Вт
Число оборотов на холостом ходу	800–3000 об/мин
Ход пильного полотна	20 мм
Угол регулировки подошвы	0–45°
Макс. пропил	80 мм (дерево)
	20 мм (металл (алюминий))
	10 мм (металл (сталь))
Класс защиты	II
Вес	2,13 кг

Информация о шуме и вибрации

Уровень звукового давления L_{pA} (K=3), дБ(A)	85,78
Уровень звуковой мощности L_{wA} (K=3), дБ(A)	96,78
Уровень вибрации (K=1,5), m/c^2	15,063 (в режиме распила древесины)
	20,492 (в режиме распила металла)
Надевайте средства для защиты органов слуха.	

Заявленный совокупный уровень вибрации и заявленный уровень шума были измерены в соответствии со стандартным методом испытаний и могут быть использованы для сравнения одного инструмента с другим.

Кроме того, заявленный совокупный уровень вибрации и заявленный уровень шума можно использовать для предварительной оценки воздействия.



ПРЕДУПРЕЖДЕНИЕ. Уровни вибрации и шума при фактическом использовании электроинструмента могут отличаться от заявленного значения в зависимости от способов применения инструмента и особенно от типа обрабатываемой заготовки с учетом приведенных ниже примеров и других вариантов использования инструмента:

Способы использования инструмента и разрезаемые или просверливаемые материалы.

Обслуживание инструмента и поддержание его в хорошем состоянии.

Использование для электроинструмента подходящей оснастки, которая имеет надлежащую остроту и находится в хорошем состоянии.

Плотность захвата ручек и использование антивибрационных и противозумных принадлежностей (при наличии).

Использование инструмента в соответствии с его конструктивными особенностями и настоящими инструкциями.

При ненадлежащем применении этот инструмент может вызвать вибрационную болезнь.



ПРЕДУПРЕЖДЕНИЕ. Оценка уровня воздействия в реальных условиях использования должна также учитывать все части рабочего цикла, такие как время, когда инструмент выключен и когда он работает на холостом ходу, но фактически не используется. Это может значительно снизить уровень воздействия за весь рабочий период.

Помогите свести риск воздействия вибрации и шума к минимуму.

Всегда используйте острую оснастку.

Обслуживайте этот инструмент в соответствии с данными инструкциями и хорошо смазывайте (для изделий, в которых это применимо).

Если инструмент планируется использовать регулярно, приобретите антивибрационные и противозумные принадлежности.

Спланируйте свой рабочий график так, чтобы распределить применение любого инструмента с высоким уровнем вибрации на несколько дней.

Комплектация

- Устройство: 1 шт.
- Адаптер для пылесоса: 1 шт.
- Шестигранный ключ: 1 шт.
- Параллельная направляющая: 1 шт.
- Пилка для резки металла: 1 шт.
- Пилка для резки дерева: 1 шт.
- Пластиковая накладка: 1 шт.
- Руководство по эксплуатации.

Мы рекомендуем приобретать принадлежности в том же магазине, где был приобретен сам инструмент. Дополнительную информацию см. на упаковке принадлежности. Персонал магазина может помочь вам и дать совет.

Правила и условия монтажа, хранения, перевозки (транспортировки), реализации и утилизации

- Устройство не требует какого-либо монтажа или постоянной фиксации.
- Хранение устройства должно производиться в упаковке в отапливаемых помещениях у изготовителя и потребителя при температуре воздуха от 5 °С до 40 °С и относительной влажности воздуха не более 80%. В помещениях не должно быть агрессивных примесей (паров кислот, щелочей), вызывающих коррозию.
- Перевозка устройства должна осуществляться в сухой среде.
- Устройство требует бережного обращения, оберегайте его от воздействия пыли, грязи, ударов, огня и т.д.
- Реализация устройства должна производиться в соответствии с местным законодательством.
- После окончания срока службы изделия его нельзя выбрасывать вместе с обычным бытовым мусором. Вместо этого оно подлежит сдаче на утилизацию в соответствующий пункт приема электрического и электронного оборудования для последующей переработки и утилизации в соответствии с федеральным или местным законодательством. Обеспечивая правильную утилизацию данного продукта, вы помогаете сберечь природные ресурсы и предотвращаете ущерб для окружающей среды и здоровья людей, который возможен в случае ненадлежащего обращения. Более подробную информацию о пунктах приема и утилизации данного продукта можно получить в местных муниципальных органах или на предприятии по вывозу бытового мусора.
- При обнаружении неисправности устройства следует немедленно обратиться в авторизованный сервисный центр или утилизировать устройство.

Дополнительная информация

Изготовитель: Позитэк Тэкнолоджи (Чайна) Ко., Лтд.
№ 18, шоссе Дунван, промпарк Сучжоу, пров. Цзянсу, Китай.

Manufacturer: Positec Technology (China) Co., Ltd.
Китай, № 18, Dongwang Road, Suzhou Industrial Park, Jiangsu.

Сделано в Китае.

Импортер в России / уполномоченное изготовителем лицо: ООО «Атлас».
690068, Россия, Приморский край, г. Владивосток, проспект 100-летия Владивостока, дом 155, корпус 3, офис 5.

Адрес электронной почты: atlas.llc@ya.ru.

Товар соответствует требованиям технического регламента Таможенного союза:

- ТР ТС 020/2011 «Электромагнитная совместимость технических средств»;
- ТР ТС 004/2011 «О безопасности низковольтного оборудования»;
- ТР ТС 010/2011 «О безопасности машин и оборудования».

Товар соответствует требованиям технического регламента Евразийского экономического союза ТР ЕАЭС 037/2016 «Об ограничении применения опасных веществ в изделиях электротехники и радиоэлектроники».

Спецификации, информация о продукте и его функционал могут быть изменены без предварительного уведомления пользователя.



Товар изготовлен (мм.гггг) / Тауар жасалған күні (аа.жжжж): _____ V.1

Гарантийный талон

SN/IMEI: _____

Дата постановки на гарантию: _____

Производитель гарантирует бесперебойную работу устройства в течение всего гарантийного срока, а также отсутствие дефектов в материалах и сборке. Гарантийный период исчисляется с момента приобретения изделия и распространяется только на новые продукты.

В гарантийное обслуживание входит бесплатный ремонт или замена элементов, вышедших из строя не по вине потребителя в течение гарантийного срока при условии эксплуатации изделия согласно руководству пользователя. Ремонт или замена элементов производится на территории уполномоченных сервисных центров.

Срок гарантии: 24 месяца.

Срок эксплуатации: 48 месяцев.

Актуальный список сервисных центров по адресу:

<https://www.dns-shop.ru/service-center/>

Гарантийные обязательства и бесплатное сервисное обслуживание не распространяются на перечисленные ниже принадлежности, входящие в комплектность товара, если их замена не связана с разборкой изделия:

- Элементы питания (батарейки) для ПДУ (Пульт дистанционного управления).
- Соединительные кабели, антенны и переходники для них, наушники, микрофоны, устройства «HANDS-FREE»; носители информации различных типов, программное обеспечение (ПО) и драйверы, поставляемые в комплекте (включая, но не ограничиваясь ПО, предустановленным на накопитель на жестких магнитных дисках изделия), внешние устройства ввода-вывода и манипуляторы.
- Чехлы, сумки, ремни, шнуры для переноски, монтажные приспособления, инструменты, документацию, прилагаемую к изделию.
- Расходные материалы и детали, подвергающиеся естественному износу.



Производитель не несёт гарантийных обязательств в следующих случаях:

- Истек Гарантийный срок.
- Если изделие, предназначенное для личных (бытовых, семейных) нужд, использовалось для осуществления предпринимательской деятельности, а также в иных целях, не соответствующих его прямому назначению.
- Производитель не несет ответственности за возможный материальный, моральный и иной вред, понесенный владельцем изделия и/или третьими лицами, вследствие нарушения требований руководства пользователя при использовании, не соблюдения рекомендаций по установке и обслуживанию изделия, правил подключения (короткие замыкания, возникшие также в результате воздействия несоответствующего сетевого напряжения, как на само изделие, так и на изделия, сопряженные с ним), хранении и транспортировки изделия.
- Все случаи механического повреждения: сколы, трещины, деформации, следы ударов, вмятины, замятия и др., полученные в процессе эксплуатации изделия.
- Имеются следы сторонней модификации, несанкционированного ремонта лицами, не уполномоченными для проведения таких работ. Если дефект вызван изменением конструкции или схемы изделия, подключением внешних устройств, не предусмотренных Производителем, использованием устройства, не имеющего сертификата соответствия согласно законодательству Российской Федерации.
- Если дефект изделия вызван действием непреодолимой силы (природных стихий, пожаров, наводнений, землетрясений, бытовых факторов и прочих ситуаций, не зависящих от Производителя), либо действиями третьих лиц, которые Производитель не мог предвидеть.
- Дефект вызван попаданием внутрь изделия посторонних предметов, инородных тел, веществ, жидкостей, насекомых или животных, воздействием агрессивных сред, высокой влажности, высоких температур, которые привели к полному или частичному выходу из строя изделия.
- Отсутствует или не соответствует идентификация изделия (серийный номер). Если повреждения (недостатки) вызваны воздействием вредоносного программного обеспечения; установкой, сменой или удалением паролей (кодов), приведшим к отсутствию доступа к программным ресурсам изделия, без возможности их сброса/восстановления, ввиду отсутствия предоставления данной услуги поставщиком ПО.
- Если дефекты работы вызваны несоответствием стандартам или техническим регламентам питающих, кабельных, телекоммуникационных сетей, мощности радиосигнала, в том числе из-за особенностей рельефа и других подобных внешних факторов, использования изделия на границе или вне зоны действия сети.
- Если повреждения вызваны использованием нестандартных (неоригинальных) и/или некачественных (поврежденных) расходных материалов, принадлежностей, запасных частей, элементов питания, носителей информации различных типов (включая, CD, DVD диски, карты памяти, SIM карты, картриджи).
- Если недостатки вызваны получением, установкой и использованием несовместимого контента (мелодии, графика, видео и другие файлы, приложения Java и подобные им программы).
- На ущерб, причиненный другому оборудованию, работающему в сопряжении с данным изделием.



