

Фрезер Wesco WN5043


**Руководство
по эксплуатации**

Оглавление

Оригинальные инструкции по безопасной эксплуатации устройства	3
Общие предупреждения по технике безопасности при работе с электроинструментом	3
Безопасность на рабочем месте	3
Электробезопасность	3
Личная безопасность	4
Правильное использование электроинструментов	4
Сервисное обслуживание	5
Инструкции по технике безопасности при работе с фрезером.....	5
Перечень критических отказов.....	6
Возможные ошибочные действия персонала	6
Критерии предельных состояний.....	6
Условные обозначения	6
Схема устройства	7
Инструкции по эксплуатации	8
Назначение	8
Сборка	8
Установка ограничителя глубины фрезерования	8
Установка переходника для пылесоса.....	8
Установка фрезы	9
Регулировка глубины фрезерования	9
Разметка точной регулировки глубины фрезерования.....	11
Начало работы с фрезером	11
Регулятор скорости вращения	11
Направление подачи	12
Скорость подачи.....	12
Работа с фрезером вручную	12
Установка центрирующего штифта и резка круглых вырезов	13
Установка параллельного упора	13
Использование направляющей втулки.....	14
Замена фрезы	14
Фрезы	14
Советы по работе с фрезером	15
Технические характеристики	15
Комплектация	16
Обслуживание	17
Возможные проблемы и их решение	17
Правила и условия монтажа, хранения, перевозки (транспортировки), реализации и утилизации	18
Дополнительная информация	19

Оригинальные инструкции по безопасной эксплуатации устройства

Общие предупреждения по технике безопасности при работе с электроинструментом

 **ПРЕДУПРЕЖДЕНИЕ!** Ознакомьтесь со всеми предупреждениями по технике безопасности, инструкциями, иллюстрациями и спецификациями, прилагаемыми к этому электроинструменту. Несоблюдение каких-либо из указанных ниже инструкций может стать причиной поражения электрическим током, пожара и (или) тяжелых травм.

Сохраните все предупреждения и инструкции для последующего обращения к ним. Термин «электроинструмент» во всех предупреждениях относится к питаемому от электросети (проводному) или от аккумуляторных батарей (беспроводному) электроинструменту.

Безопасность на рабочем месте

- Содержите рабочее место в чистоте. Беспорядок или неосвещенные участки рабочего места могут привести к несчастным случаям.
- Не работайте с этим электроинструментом в помещении, в котором находятся горючие жидкости, воспламеняющиеся газы или пыль. Во время эксплуатации, а также при включении и выключении инструмент вырабатывает искры, что может привести к воспламенению пыли или паров.
- Во время работы с электроинструментом не допускайте близко к Вашему рабочему месту детей и посторонних лиц. Вы можете потерять контроль над электроинструментом.

Электробезопасность

- Штепсельная вилка электроинструмента должна соответствовать штепсельной розетке. никоим образом не изменяйте штепсельную вилку. Не применяйте переходных штекеров для электроинструментов с защитным заземлением. Не измененные штепсельные вилки и подходящие штепсельные розетки снижают риск поражения электротоком.
- Защищайте электроинструмент от дождя и сырости. Проникновение воды в электроинструмент повышает риск поражения электротоком.
- Не допускается использовать шнур не по назначению, например, для транспортировки или подвески электроинструмента, или для вытягивания вилки из штепсельной розетки. Защищайте шнур от воздействия высоких температур, масла, острых кромок или подвижных частей электроинструмента. Поврежденный или спутанный шнур повышает риск поражения электротоком.

Личная безопасность

- Будьте внимательными, следите за тем, что Вы делаете, и продуманно начинайте работу с электроинструментом. Не пользуйтесь электроинструментом в усталом состоянии или, если Вы находитесь под влиянием наркотиков, спиртных напитков или лекарств. Один момент невнимательности при работе с электроинструментом может привести к серьезным травмам.
- Использование средств индивидуальной защиты: защитной маски, обуви на не скользящей подошве, защитного шлема или средств защиты органов слуха в зависимости от вида работы электроинструмента снижает риск получения травм.
- Предотвращайте непреднамеренное включение электроинструмента. Перед подключением электроинструмента к электропитанию и/или к аккумулятору убедитесь в выключенном состоянии электроинструмента. Не держите подсоединенный инструмент за переключатель.
- Убирайте установочный инструмент или рожковые ключи до включения электроинструмента. Инструмент или ключ, находящийся во вращающейся части электроинструмента, может привести к травмам.
- Не принимайте неестественное положение корпуса тела. Всегда занимайте устойчивое положение и держите равновесие. Благодаря этому Вы можете лучше контролировать электроинструмент в неожиданных ситуациях.
- Носите подходящую рабочую одежду. Не носите широкую одежду и украшения. Держите волосы, одежду и рукавицы вдали от движущихся частей.
- При наличии возможности установки пылеотсасывающих и пылесборных устройств проверяйте их присоединение и правильное использование. Применение пылесоса может снизить опасности, создаваемые пылью.
- Хорошее знание электроинструментов, полученное в результате их частого использования, не должно приводить к самоуверенности и игнорированию правил техники безопасности при работе с ними. Небрежное обращение влечет за собой риск мгновенного получения тяжелых травм.

Правильное использование электроинструментов

- Данное устройство не предназначено для использования в коммерческих целях.
- Не перегружайте электроинструмент. Используйте для Вашей работы предназначенный для этого электроинструмент. С подходящим по характеристикам электроинструментом Вы работаете лучше и надежнее в указанном диапазоне мощности.
- Не работайте с электроинструментом с неисправным выключателем. Электроинструмент, который не поддается включению или выключению, опасен и должен быть отремонтирован.
- До начала наладки электроинструмента, перед заменой принадлежностей и прекращением работы отключайте штепсельную вилку от розетки сети и/или выньте аккумулятор. Это предотвращает непреднамеренное включение электроинструмента.

- Храните электроинструмент в недоступном для детей месте и не позволяйте работать с инструментом людям, не знакомым с данной инструкцией или не имеющим соответствующих навыков работы с такого рода инструментами. Электроинструмент представляет опасность в руках неопытных пользователей.
- Проводите обслуживание электроинструментов и принадлежностей. Проверьте движущиеся детали на точность совмещения или заклинивание, поломку либо какие-либо другие условия, которые могут негативно повлиять на эксплуатацию электроинструмента. В случае обнаружения повреждений, прежде чем приступить к эксплуатации электроинструмента, его нужно отремонтировать. Большинство несчастных случаев происходит из-за электроинструментов, которые не обслуживаются должным образом.
- Необходимо содержать режущий инструмент в хорошо заточенном и чистом состоянии. Вероятность заклинивания инструмента, за которым следят должным образом и который хорошо заточен, значительно меньше, а работать с ним легче.
- Используйте данный электроинструмент, а также принадлежности, рабочие инструменты, насадки и т. п. в соответствии с этими инструкциями и с учетом условий и специфики работы. Использование электроинструмента для выполнения операций, для которых он не предназначен, может привести к возникновению опасных ситуаций.
- Замасленные рукоятки и поверхности для хвата сразу же очищайте — они должны быть сухими и чистыми. Скользкие рукоятки и поверхности для хвата не обеспечивают безопасное управление и контроль электроинструмента в непредвиденных ситуациях.

Сервисное обслуживание

- Обслуживание электроинструмента должно выполняться авторизованным сервисным центром и только с использованием оригинальных запчастей. Это позволит обеспечить безопасность обслуживаемого электроинструмента.

Инструкции по технике безопасности при работе с фрезером

- Держите электроинструмент за изолированные поверхности, так как он может задеть собственный шнур. При контакте рабочего инструмента с находящимся под напряжением проводом на металлических частях электроинструмента может появиться напряжение, что может стать причиной удара электрическим током.
- Закрепляйте и фиксируйте заготовку с помощью струбцин или иным надежным способом на прочном основании. Если удерживать заготовку только рукой или прижимать к туловищу, она остается подвижной, что может привести к потере контроля.

Перечень критических отказов

- Не использовать при сильном искрении.
- Не использовать при появлении сильной вибрации.
- Не использовать с перебитым или оголённым электрическим кабелем.
- Не использовать при появлении дыма непосредственно из корпуса изделия.

Возможные ошибочные действия персонала

- Не использовать с поврежденной рукояткой или поврежденным защитным кожухом.
- Не использовать на открытом пространстве во время дождя.
- Не включать при попадании воды в корпус.

Критерии предельных состояний

- Перетёрт или повреждён электрический кабель.
- Поврежден корпус изделия.

Условные обозначения



Чтобы снизить риск получения травмы, пользователь должен изучить инструкцию по эксплуатации



Предупреждение



Надевайте средства для защиты органов слуха



Надевайте средства для защиты глаз

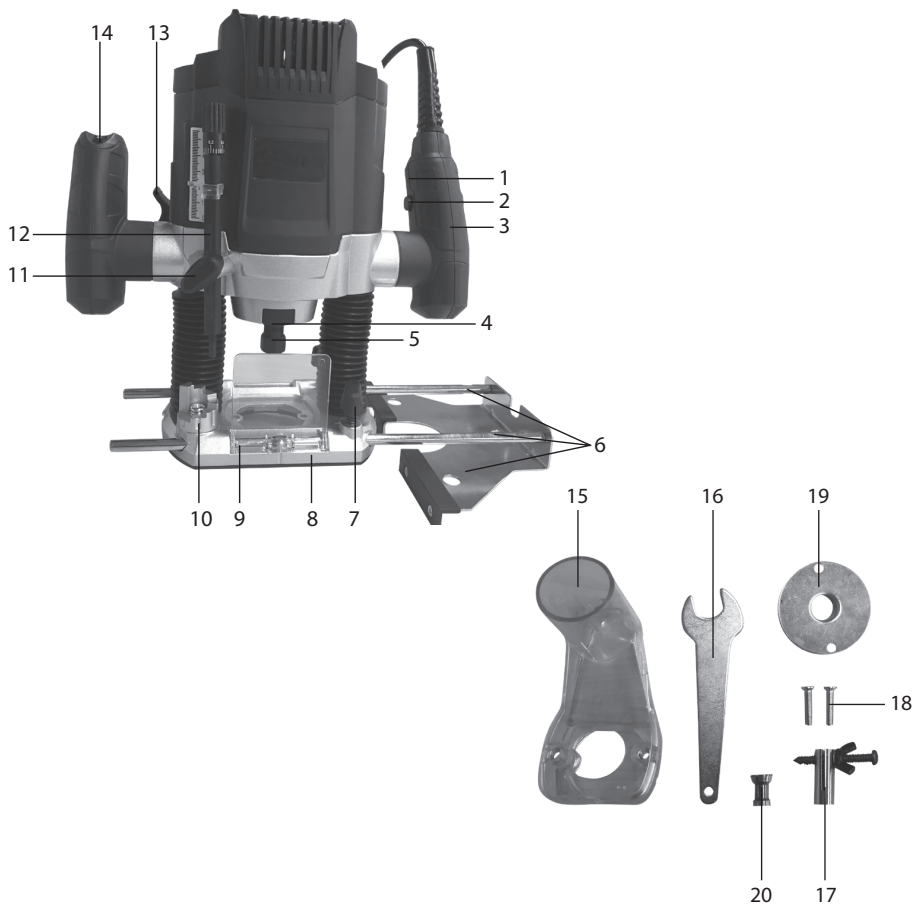


Надевайте противопылевой респиратор



Двойная изоляция

Схема устройства



1. Выключатель.
2. Предохранитель.
3. Рукоятка.
4. Кнопка блокировки шпинделя.
5. Зажимная гайка с цангой.
6. Параллельный упор.
7. Ручка фиксатора параллельного упора.
8. Основание фрезера.
9. Защитное стекло.
10. Регулируемый упор.
11. Фиксирующий винт.
12. Ограничитель глубины фрезерования.
13. Регулятор скорости вращения.
14. Рычаг фиксации глубины погружения.
15. Переходник для пылесоса.
16. Гаечный ключ.
17. Центрирующий штифт.
18. Длинные винты для крепления переходника для пылесоса и шаблона.
19. Шаблон.
20. Цанга.

Инструкции по эксплуатации



Примечание. Перед использованием инструмента внимательно прочитайте инструкцию.

Назначение

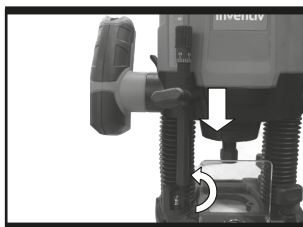
Этот инструмент предназначен для фрезерования пазов, кромок, профилей и продолговатых отверстий, а также для копировального фрезерования в древесине, пластике и легких строительных материалах с надежной опорой на заготовку.

Сборка

Установка ограничителя глубины фрезерования

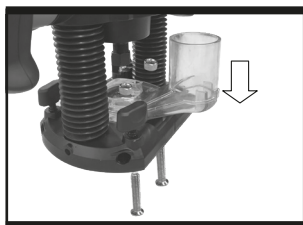
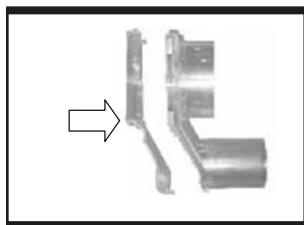
Если ваш фрезер поставляется с несобраным ограничителем глубины фрезерования, обязательно установите ограничитель глубины на устройство перед его использованием.

Ослабьте фиксирующий винт, затем вставьте ограничитель глубины фрезерования в отверстие держателя.



Установка переходника для пылесоса

В целях защиты вашего здоровья и рабочей среды всегда подключайте устройство к пылесосу. Необходимо закрепить переходник для пылесоса на основании фрезера двумя винтами (18) и подсоединить всасывающий шланг. Всасывающий шланг может быть подключен к пылесосу через переходник для вытяжки.

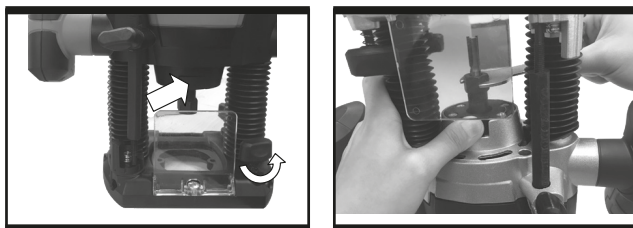


Установка фрезы

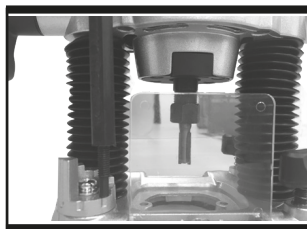
⚠ ПРЕДУПРЕЖДЕНИЕ. Используйте только фрезы с номинальной скоростью, соответствующей скорости фрезера на холостом ходу. Диаметр хвостовика фрезы должен соответствовать диаметру цанги.

Перед проведением любых работ на самом фрезере выньте вилку из розетки. При установке или замене фрез рекомендуется надевать защитные перчатки.

Нажмите кнопку фиксации шпинделя и ослабьте гайку цангового патрона. Вставьте необходимую фрезу и затяните гайку цангового патрона гаечным ключом.



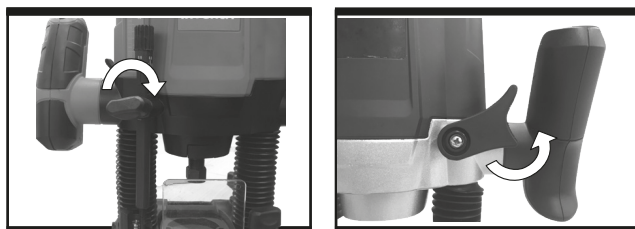
Отпустите кнопку фиксации шпинделя. При установке хвостовика фрезы обязательно оставьте видимыми не менее 3 мм хвостовика.



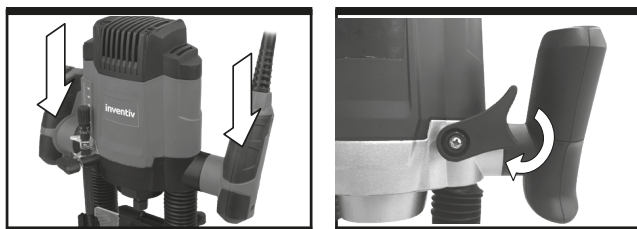
Регулировка глубины фрезерования

Глубина фрезерования — это расстояние между ступенчатым упором и ограничителем глубины фрезерования.

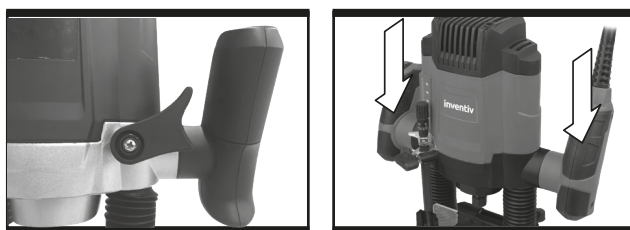
После установки фрезы ослабьте фиксирующий винт ограничителя глубины фрезерования и отпустите рычаг фиксации глубины погружения.



Прижмите фрезер до контакта с заготовкой. Зафиксируйте фрезер в этом положении, нажав вниз рычаг фиксации глубины погружения. Теперь шкала глубины указывает исходное положение.

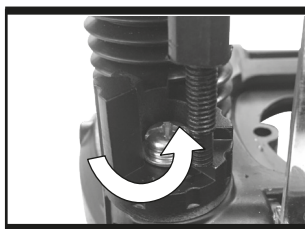


Следует учитывать, что исходное положение зависит от используемой фрезы. Затем добавьте необходимую глубину фрезерования к исходному положению. Например, если на шкале указано 20 мм, а вам требуется глубина паза 10 мм, то правильная настройка на шкале будет составлять $20 + 10 = 30$ мм. Для этого переместите ограничитель глубины фрезерования на расчетное значение и зафиксируйте планку крепежным винтом. Отпустите рычаг фиксации глубины погружения, после чего фрезер вернется в исходное положение. Снова прижмите фрезер до конца, пока фреза не выйдет на 10 мм из нижней части основания фрезера, затем заблокируйте рычаг фиксации глубины погружения, и при включении фрезера вы получите глубину погружения 10 мм.



Разметка точной регулировки глубины фрезерования

Для выполнения точной регулировки поверните ступенчатый упор в соответствующее положение.

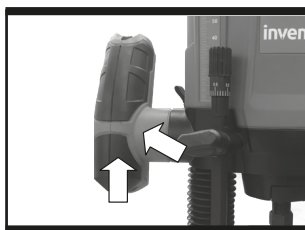


Начало работы с фрезером

Перед началом работы надежно закрепите заготовку.

Для включения фрезера нажмите кнопку блокировки, а затем выключатель. Отпустите выключатель вместе с кнопкой блокировки, чтобы остановить фрезер.

ПРИМЕЧАНИЕ. Перед снятием фрезера с заготовки дайте ему полностью остановиться.



Регулятор скорости вращения

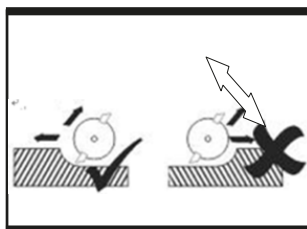
Регулятор скорости вращения позволяет изменять скорость вращения фрезера, что дает возможность выбрать оптимальную скорость для фрез различных размеров и предотвратить прижигание заготовки. Это особенно часто происходит при поперечном фрезеровании. Скорость увеличивается при повороте переключателя в сторону больших значений и уменьшается при повороте в сторону меньших значений (1 — самая медленная, 7 — самая быстрая).



Направление подачи

Направление движения фрезера должно быть всегда направлено против (навстречу) направлению вращения фрезы.

При движении фрезера по направлению вращения фрезы фрезер может вырваться из рук оператора, приводя к потере контроля.



Скорость подачи

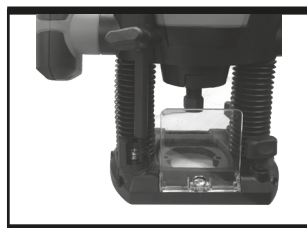
Важно перемещать фрезер с правильной скоростью через всю заготовку. Неправильная скорость может привести к некачественному фрезерованию. Слишком быстрое перемещение может привести к повреждению фрезы и получению грубого неровного паза.

Слишком низкая скорость может привести к пригоранию древесины и перегреву фрезы. Скорость подачи зависит от размера фрезы, материала и скорости вращения фрезера. Для определения оптимальной скорости всегда сначала выполняйте пробное фрезерование на небольшом незаметном участке или запасном образце того же материала.

Работа с фрезером вручну

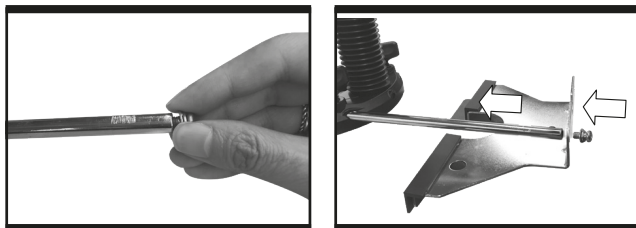
ПРИМЕЧАНИЕ. Поскольку фрезер вращается по часовой стрелке, всегда перемещайте инструмент в направлении слева направо, стоя лицом к заготовке.

При резке внешних кромок перемещайте фрезер против часовой стрелки, а при резке внутренних кромок — по часовой стрелке.



Установка центрирующего штифта и резка круглых вырезов

Центрирующий штифт позволяет выполнять круговые вырезы. Снимите винт и шайбы с вала параллельного упора. Наденьте центрирующий штифт на вал и зафиксируйте его винтом с накатанной головкой.

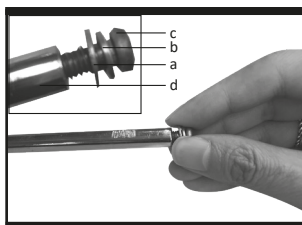


Прижмите центрирующий штифт к заготовке. Установите необходимый радиус путем регулировки вала параллельного упора и затяните фиксирующие винты параллельного упора. Зафиксируйте фрезер на требуемой глубине с помощью рычага фиксации глубины погружения. Включите устройство. После освобождения рычага фиксации глубины погружения медленно опустите устройство. Вырезайте пазы, кромки и т. д. с постоянной скоростью подачи, удерживая устройство обеими руками. После завершения операции снова поднимите устройство и выключите его.

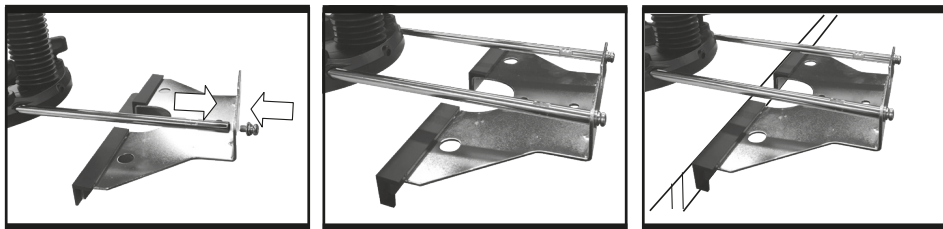


Установка параллельного упора

Перед использованием параллельного упора необходимо собрать его. Снимите два винта (a), пружинную шайбу (b) и шайбу (c) с концов двух параллельных валов (d) и установите упор на планки, используя снятые шайбы и винты.



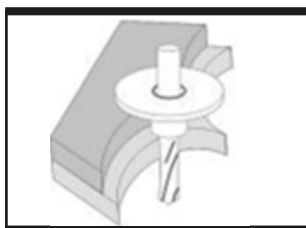
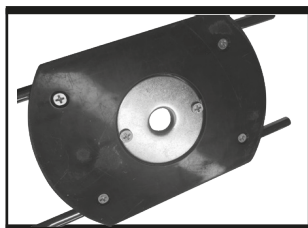
Надежно затяните винты. Вставьте планки в пазы в основании фрезера. Отрегулируйте упор на необходимую ширину фрезерования и затяните два фиксирующих винта параллельного упора.



Использование направляющей втулки

Используйте эту возможность для выполнения фрезерования по шаблону. Это полезный метод, позволяющий повторить определенный элемент. Закрепите шаблон на основании фрезера с помощью двух длинных винтов (входят в комплект поставки).

ПРИМЕЧАНИЕ. Для получения точной копии заготовка должна быть больше на величину, равную расстоянию между внешним краем направляющего кольца и внешним краем фрезы.



Замена фрезы

Нажмите кнопку фиксации шпинделя и убедитесь, что он зафиксирован. Ослабьте гайку цангового патрона гаечным ключом. Замените фрезу и затяните гайку цангового патрона гаечным ключом.

ПРИМЕЧАНИЕ. Перед запуском устройства уберите все инструменты для регулировки и сборки.

Фрезы

Используйте только фрезы с хвостовиком размером 6 и 8 мм.

HSS (High Speed Steel, быстрорежущая инструментальная сталь) — для работы с древесиной мягких пород.

TCT (Tungsten Carbide Tipped, материал, армированный карбидом вольфрама) — для работы с древесиной твердых пород, ДСП, пластиком или алюминием.

Наиболее часто используемые фрезы перечислены ниже.

1. Пилотное сверло для панелей со сверлильным наконечником.
2. Прямая фреза.
3. Конусная фреза.
4. Фреза для паза типа «ласточкин хвост».
5. Галтельная фреза.

Советы по работе с фрезером

1. Работа без направляющей
Подходит для нанесения надписей и творческой работы. Используйте только неглубокие вырезы.
2. Скорость подачи
Фреза фрезера вращается по часовой стрелке. Для более эффективной резки перемещайте фрезер слева направо, стоя лицом к заготовке.

ПРИМЕЧАНИЕ. При резке внешних кромок перемещайте фрезер против часовой стрелки, а при резке внутренних кромок — по часовой стрелке.

Технические характеристики

Модель	WN5043
Торговая марка	Wesco
Параметры сети	220–240 В ~ 50 Гц
Потребляемая мощность	1200 Вт
Число оборотов	0–30000 об/мин
Размер цанги	8 мм
Макс. глубина фрезерования	55 мм
Класс защиты	II
Уровень звукового давления LpA (K=3), дБ(A)	88
Уровень звуковой мощности LwA (K=3), дБ(A)	99
Уровень вибрации в режиме распила древесины (K=1,5), м/с ²	7,08
Вес	3,13 кг

Заявленный уровень вибрации и заявленный уровень шума были измерены в соответствии со стандартным методом испытаний и могут быть использованы для сравнения одного инструмента с другим.

Кроме того, заявленный уровень вибрации и заявленный уровень шума можно использовать для предварительной оценки воздействия.



Предупреждение. Уровни вибрации и шума при фактическом использовании электроинструмента могут отличаться от заявленного значения в зависимости от способов применения инструмента и особенно от типа обрабатываемой заготовки с учетом приведенных ниже примеров и других вариантов использования инструмента:

Способы использования инструмента и разрезаемые или просверливаемые материалы.

Обслуживание инструмента и поддержание его в хорошем состоянии.

Использование для электроинструмента подходящей оснастки, которая имеет надлежащую остроту и находится в хорошем состоянии.

Плотность захвата ручек и использование антивибрационных и противозумных принадлежностей (при наличии).

Использование инструмента в соответствии с его конструктивными особенностями и настоящими инструкциями.

При ненадлежащем применении этот инструмент может вызвать вибрационную болезнь.



Предупреждение. Оценка уровня воздействия в реальных условиях использования должна также учитывать все части рабочего цикла, такие как время, когда инструмент выключен и когда он работает на холостом ходу, но фактически не используется. Это может значительно снизить уровень воздействия за весь рабочий период.

Помогите свести риск воздействия вибрации и шума к минимуму.

Всегда используйте только острую оснастку.

Обслуживайте этот инструмент в соответствии с данными инструкциями и хорошо смазывайте (для изделий, в которых это применимо).

Если инструмент планируется использовать регулярно, приобретите антивибрационные и противозумные принадлежности.

Спланируйте свой рабочий график так, чтобы распределить применение любого инструмента с высоким уровнем вибрации на несколько дней.

Комплектация

- Устройство: 1 шт.
- Цанга 6/8 мм: 1 шт.
- Параллельная направляющая: 1 шт.
- Центральный упор: 1 шт.
- Пластиковый защитный экран: 1 шт.
- Пластиковый пылесборник: 1 шт.
- Гаечный ключ: 1 шт.
- Профиль: 1 шт.
- Руководство по эксплуатации.

Мы рекомендуем приобретать комплектующие в том же магазине, где был приобретен сам инструмент. Дополнительную информацию см. на упаковке комплектующей. Персонал магазина может помочь вам и дать совет.

Обслуживание

Выньте вилку из розетки перед выполнением любых регулировок, обслуживания или ремонта.

Этот электроинструмент не нуждается в дополнительной смазке или обслуживании. В этом электроинструменте нет деталей, обслуживаемых пользователем. Никогда не используйте воду или химические чистящие средства для очистки электроинструмента. Протирайте его сухой тканью. Всегда храните электроинструмент в сухом месте. Следите за чистотой вентиляционных отверстий двигателя. Не допускайте попадания пыли на какие-либо органы управления. Иногда через вентиляционные отверстия видны искры. Это нормально и не повредит электроинструмент.

Если шнур питания поврежден, во избежание опасной ситуации он должен быть заменен в авторизованном сервисном центре.

Возможные проблемы и их решение

Описание проблемы	Возможная причина	Возможное решение
Инструмент не включается.	Нет напряжения в сети питания.	Проверьте наличие напряжения в сети питания.
	Неисправен выключатель.	Обратитесь в авторизованный сервисный центр.
	Износ угольных щеток.	
Искрит коллектор.	Износ угольных щеток.	Обратитесь в авторизованный сервисный центр.
	Неисправны обмотки ротора.	
Повышенный шум и вибрация при работе инструмента.	Плохо закреплен режущий инструмент.	Закрепите инструмент.
	Неисправен один или несколько подшипников.	Обратитесь в авторизованный сервисный центр.
	Неисправен ротор или редуктор.	
Появление дыма или запаха гари.	Неисправность обмоток ротора или статора.	Обратитесь в авторизованный сервисный центр.

Инструмент перегревается.	Электродвигатель перегружен.	Снимите нагрузку и в течение 3-5 минут дайте поработать инструменту на холостых оборотах.
	Загрязнены вентиляционные отверстия электродвигателя.	Отключите инструмент от сети. Очистите вентиляционные отверстия электродвигателя.
Инструмент не работает на полную мощность.	Низкое напряжение в сети питания.	Проверьте напряжение в сети.
	Слишком длинный удлинитель.	Используйте более короткий удлинитель.

Правила и условия монтажа, хранения, перевозки (транспортировки), реализации и утилизации

- Устройство не требует какого-либо монтажа или постоянной фиксации.
- Хранение устройства должно производиться в упаковке в отапливаемых помещениях у изготовителя и потребителя при температуре воздуха от 5 °С до 40 °С и относительной влажности воздуха не более 80%. В помещениях не должно быть агрессивных примесей (паров кислот, щелочей), вызывающих коррозию.
- Перевозка устройства должна осуществляться в сухой среде.
- Устройство требует бережного обращения, оберегайте его от воздействия пыли, грязи, ударов, влаги, огня и т.д.
- Реализация устройства должна производиться в соответствии с местным законодательством.
- После окончания срока службы изделия его нельзя выбрасывать вместе с обычным бытовым мусором. Вместо этого оно подлежит сдаче на утилизацию в соответствующий пункт приема электрического и электронного оборудования для последующей переработки и утилизации в соответствии с федеральным или местным законодательством. Обеспечивая правильную утилизацию данного продукта, вы помогаете сберечь природные ресурсы и предотвращаете ущерб для окружающей среды и здоровья людей, который возможен в случае ненадлежащего обращения. Более подробную информацию о пунктах приема и утилизации данного продукта можно получить в местных муниципальных органах или на предприятии по вывозу бытового мусора.
- При обнаружении неисправности устройства следует немедленно обратиться в авторизованный сервисный центр или утилизировать устройство.

Дополнительная информация

Изготовитель: Позитэк Тэкнолоджи (Чайна) Ко., Лтд.
№ 18, шоссе Дунван, промпарк Сучжоу, пров. Цзянсу, Китай.

Manufacturer: Positec Technology (China) Co., Ltd.
Китай, № 18, Dongwang Road, Suzhou Industrial Park, Jiangsu.

Сделано в Китае.

Импортер в России / уполномоченное изготовителем лицо: ООО «Атлас».
690068, Россия, Приморский край, г. Владивосток, проспект 100-летия Владивостока, дом 155, корпус 3, офис 5.

Адрес электронной почты: atlas.llc@ya.ru.

Товар соответствует требованиям технического регламента Таможенного союза:

- ТР ТС 020/2011 «Электромагнитная совместимость технических средств»;
- ТР ТС 010/2011 «О безопасности машин и оборудования»;
- ТР ТС 004/2011 «О безопасности низковольтного оборудования».

Товар соответствует требованиям технического регламента Евразийского экономического союза ТР ЕАЭС 037/2016 «Об ограничении применения опасных веществ в изделиях электротехники и радиоэлектроники».

Спецификации, информация о продукте и его функционал могут быть изменены без предварительного уведомления пользователя.



Товар изготовлен (мм.гггг.) / Тауар жасалған күні (аа.жжжж): _____ V.1

Гарантийный талон

SN/IMEI: _____

Дата постановки на гарантию: _____

Производитель гарантирует бесперебойную работу устройства в течение всего гарантийного срока, а также отсутствие дефектов в материалах и сборке. Гарантийный период исчисляется с момента приобретения изделия и распространяется только на новые продукты.

В гарантийное обслуживание входит бесплатный ремонт или замена элементов, вышедших из строя не по вине потребителя в течение гарантийного срока при условии эксплуатации изделия согласно руководству пользователя. Ремонт или замена элементов производится на территории уполномоченных сервисных центров.

Срок гарантии: 24 месяца.

Срок эксплуатации: 48 месяцев.

Актуальный список сервисных центров по адресу:

<https://www.dns-shop.ru/service-center/>

Гарантийные обязательства и бесплатное сервисное обслуживание не распространяются на перечисленные ниже принадлежности, входящие в комплектность товара, если их замена не связана с разборкой изделия:

- Элементы питания (батарейки) для ПДУ (Пульт дистанционного управления).
- Соединительные кабели, антенны и переходники для них, наушники, микрофоны, устройства «HANDS-FREE»; носители информации различных типов, программное обеспечение (ПО) и драйверы, поставляемые в комплекте (включая, но не ограничиваясь ПО, предустановленным на накопитель на жестких магнитных дисках изделия), внешние устройства ввода-вывода и манипуляторы.
- Чехлы, сумки, ремни, шнуры для переноски, монтажные приспособления, инструменты, документацию, прилагаемую к изделию.
- Расходные материалы и детали, подвергающиеся естественному износу.



Производитель не несёт гарантийных обязательств в следующих случаях:

- Истек Гарантийный срок.
- Если изделие, предназначенное для личных (бытовых, семейных) нужд, использовалось для осуществления предпринимательской деятельности, а также в иных целях, не соответствующих его прямому назначению.
- Производитель не несет ответственности за возможный материальный, моральный и иной вред, понесенный владельцем изделия и/или третьими лицами, вследствие нарушения требований руководства пользователя при использовании, не соблюдения рекомендаций по установке и обслуживанию изделия, правил подключения (короткие замыкания, возникшие также в результате воздействия несоответствующего сетевого напряжения, как на само изделие, так и на изделия, сопряженные с ним), хранении и транспортировки изделия.
- Все случаи механического повреждения: сколы, трещины, деформации, следы ударов, вмятины, замятия и др., полученные в процессе эксплуатации изделия.
- Имеются следы сторонней модификации, несанкционированного ремонта лицами, не уполномоченными для проведения таких работ. Если дефект вызван изменением конструкции или схемы изделия, подключением внешних устройств, не предусмотренных Производителем, использованием устройства, не имеющего сертификата соответствия согласно законодательству Российской Федерации.
- Если дефект изделия вызван действием непреодолимой силы (природных стихий, пожаров, наводнений, землетрясений, бытовых факторов и прочих ситуаций, не зависящих от Производителя), либо действиями третьих лиц, которые Производитель не мог предвидеть. Дефект, вызван попаданием внутрь изделия посторонних предметов, инородных тел, веществ, жидкостей, насекомых или животных, воздействием агрессивных сред, высокой влажности, высоких температур, которые привели к полному или частичному выходу из строя изделия.
- Отсутствует или не соответствует идентификация изделия (серийный номер). Если повреждения (недостатки) вызваны воздействием вредоносного программного обеспечения; установкой, сменой или удалением паролей (кодов), приведшим к отсутствию доступа к программным ресурсам изделия, без возможности их сброса/восстановления, ввиду отсутствия предоставления данной услуги поставщиком ПО.
- Если дефекты работы вызваны несоответствием стандартам или техническим регламентам питающих, кабельных, телекоммуникационных сетей, мощности радиосигнала, в том числе из-за особенностей рельефа и других подобных внешних факторов, использования изделия на границе или вне зоны действия сети.
- Если повреждения вызваны использованием нестандартных (неоригинальных) и/или некачественных (поврежденных) расходных материалов, принадлежностей, запасных частей, элементов питания, носителей информации различных типов (включая, CD, DVD диски, карты памяти, SIM карты, картриджи).
- Если недостатки вызваны получением, установкой и использованием несовместимого контента (мелодии, графика, видео и другие файлы, приложения Java и подобные им программы).
- На ущерб, причиненный другому оборудованию, работающему в сопряжении с данным изделием.



