

**aceline**

Пайдалану  
бойынша нұсқаулық

Aceline 018/AR  
ауа салқындатқышы



# Мазмұны

Құрылғы мақсаты .....	4
Сақтық шаралары .....	4
Құрылғы схемасы .....	6
Жинақталым .....	7
Орнату .....	8
Пайдалану .....	9
Тазалық және күтім .....	11
Техникалық сипаттамалары .....	13
Монтаждау, сақтау, тасымалдау (тасу), өткізу және кәдеге жарату ережелері мен шарттары .....	13
Қосымша ақпарат .....	14
Кепілдік талоны .....	15

# Құрметті сатып алушы!

Біздің өнімді таңдағаныңыз үшін алғыс айтамыз.

Біз Сізге сапалы, функционалды және жоғары талаптарға сәйкес әзірленген және жасалған өнімдер мен құрылғыларды ұсынуға қуаныштымыз. Пайдалануды бастамас бұрын, Сіздің қауіпсіздігіңізге қатысты маңызды ақпаратты, сондай-ақ өнімді дұрыс пайдалану және оған күтім жасау бойынша ұсыныстарды қамтитын осы нұсқаулықты мұқият оқып шығыңыз. Осы Нұсқаулықтың сақталуына назар аударыңыз және оны өнімді одан әрі пайдалану кезінде анықтамалық материал ретінде пайдаланыңыз.

## Құрылғы мақсаты

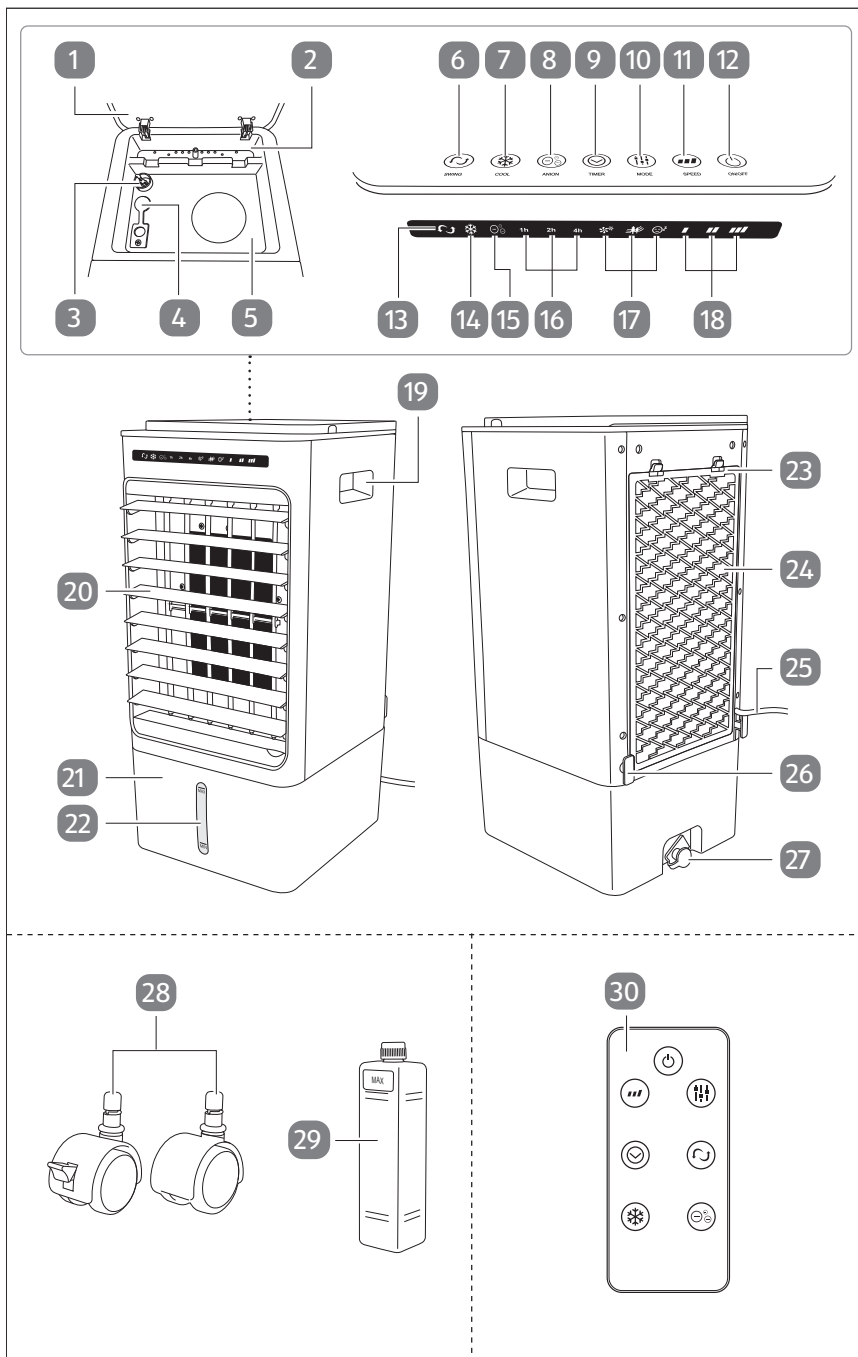
Құрылғы ауаны салқындату және ылғалдандыруға арналған.

## Сақтық шаралары

- Құрылғыны қолданар алдында нұсқаулықты мұқият оқып шығыңыз.
- Құрылғыны сыртта пайдаланбаңыз.
- Құрылғыны қуат көзіне қоспас бұрын, үйдегі қуат көзінің кернеуі 220–240 В (~ 50 Гц) екеніне көз жеткізіңіз. Қуат көзінің жарамдылығына күмәніңіз болса, білікті электрикке хабарласыңыз.
- Құралды ол қолданылатын елдің ережелеріне сәйкес орнату керек.
- Бұл құрылғы сәтті сынақтан өтті және пайдалану қауіпсіз. Дегенмен, кез келген электр құрылғысы сияқты, оны абайлап пайдаланыңыз.
- Тазалау, құрастыру және бөлшектеу алдында құрылғыны пайдаланбаған кезде әрқашан желіден ажыратыңыз.
- Құрылғының қозғалатын бөліктеріне қол тигізбеңіз.
- Құралдың грильіне саусақтарды, қарындаштарды немесе басқа заттарды салмаңыз.
- Құрылғы балалардың және дене, сенсорлық немесе ақыл-ой қабілеті шектеулі адамдардың пайдалануына арналмаған, олардың қауіпсіздігіне жауапты адамдардың бақылауы жүзеге асырылатын жағдайлардан басқа. Балаларға құрылғымен ойнауға рұқсат бермеңіз. Балалардың құрылғымен ойнамауын қадағалау керек.
- Құралды тазалау кезінде оны суға батырмаңыз немесе үстіне сұйықтықтарды шашпаңыз.
- Құрылғыны дымқыл қолмен немесе дененің басқа бөліктерімен ұстамаңыз.
- Құрылғыны ұзартқыш сым арқылы розеткаға қоспаңыз. Розетка жоқ болса, оны білікті электрик орнатуы керек.
- Қуат сымы, ашасы немесе басқа бөліктері зақымдалған болса, құралды пайдаланбаңыз. Кәбілдің өткір заттарға тиіп кетпеуін қадағалаңыз.
- Қуат кабелі зақымдалған болса, уәкілетті қызмет көрсету орталығына хабарласыңыз.

- Тұрақты тазалау немесе сүзгіні ауыстырудан басқа кез келген техникалық қызмет көрсетуді уәкілетті қызмет көрсету орталығы орындауы керек. Бұл талаптарды орындамау кепілдікті жарамсыз етуі мүмкін.
- Құрылғыны тек осы нұсқаулықта көрсетілгендей пайдаланыңыз.
- Ауа салқындатқышты қуат көзіне қосу арқылы іске қоспаңыз немесе тоқтатпаңыз. Басқару панелінде орналасқан «POWER» батырмасын пайдаланыңыз.
- Құралды құрғақ, тұрақты бетке қойыңыз. Толық су ыдысымен құрылғыны жылжытпаңыз немесе еңкейтпеңіз.
- Құралды кір немесе басқа ылғалды жерлерде пайдаланбаңыз.
- Жұмыс құралын жанғыш сұйықтықтардың немесе жарылғыш газдардың жанына қоймаңыз.
- Құрылғыны тікелей күн сәулесінің астында қалдырмаңыз.
- Құрылғыны жаппаңыз немесе торлардан ауа ағынын шектемеңіз.
- Максималды өнімділік үшін құрылғы мен қабырға немесе заттар арасындағы қашықтық кемінде 50 см болуы керек.
- Жұмыс кезінде резервуардағы су деңгейі «MAX» белгісінен аспайтынына және «MIN» белгісінен төмен түспейтініне көз жеткізіңіз.
- Сүзгілерді кемінде үш аптада бір рет тазалаңыз. Ауа сапасына байланысты жиірек тазалау қажет болуы мүмкін.
- Максималды тиімділік үшін құрылғыны ашық есіктің немесе терезенің жанына қойыңыз. Буландырғыш ауа салқындатқыштарының механизмі көлденең желдетуді қажет етеді.
- Салыстырмалы ылғалдылығы 60%-дан асатын бөлмеде құрал аз тиімді жұмыс істейді.
- Құрылғының жұмыс температурасы 5 °C-тан 40 °C-қа дейін. Құрылғы төмен температурада (ылғалдатқыш ретінде) пайдаланылса, су ыдысын жылы (бірақ ыстық емес) сумен толтыру ұсынылады.

# Құрылғы схемасы



1. Жоғарғы су ыдысының қақпағы.
2. Артық суды жинауға арналған науа.
3. Суды төгуге арналған тесік.
4. Су кірісі (ағызу тығыны бар).
5. Жоғарғы су ыдысы.
6. SWING батырмасы.
7. COOL салқындату батырмасы.
8. ANION ионизатор батырмасы.
9. TIMER таймер батырмасы.
10. MODE режим батырмасы.
11. SPEED жылдамдық батырмасы.
12. ON/OFF қуат батырмасы.
13. Бұрылыс жарық индикаторы.
14. Салқындату жарық индикатор.
15. «ANION» функциясының жарық индикаторы.
16. Таймер жарық индикаторлары.
17. Режимдердің жарық индикаторлары.
18. Жылдамдықтың жарық индикаторлары.
19. Салқындатқышты тасымалдауға арналған ойықтар.
20. Жалюзи.
21. Төменгі су ыдысы.
22. Су деңгейінің терезесі.
23. Шаң сүзгісі.
24. Салқындату алаңы (шаң сүзгісінің астында).
25. Қуат сымы.
26. Сымды ұстағыш.
27. Су төгетін тесік (тығынмен).
28. Роликті дөңгелектер (барлығы 4 дана, тежегіші бар 2 дана).
29. Мұзға арналған ыдыс (4 дана).
30. Қашықтықтан басқару пульті.

## Жинақталым

- Құрылғы.
- Қашықтықтан басқару пульті.
- Мұз ыдыстары (4 дана).
- Пайдалану бойынша нұсқаулық.

## Орнату

1. Ауа салқындатқышты тік ұстап тұрып, барлық қаптаманы алып тастаңыз.
2. Құрылғының және оның жеке бөліктерінің зақымдалмағанына көз жеткізіңіз. Әйтпесе, өнімді сатып алған жерге хабарласыңыз.
3. Құрастыру кезінде құрылғыны желіден ажыратып, су ыдысы бос болуы керек.
4. Өнімді сызаттарды болдырмау үшін жұмсақ шүберекпен немесе кілеммен тегіс бетке төңкеріп қойыңыз.
5. 4 роликті өнімнің астыңғы жағындағы 4 тесікке салыңыз. Роликтерді толығымен ішке қарай салыңыз, бекітіңіз.

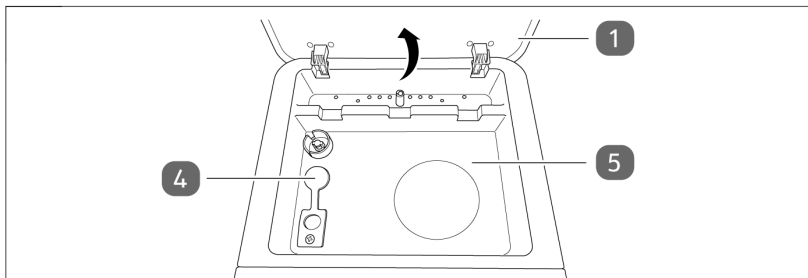
ЕСКЕРТПЕ: тежегіш доңғалақтар алдыңғы жаққа, ал тежегішсіз дөңгелектер артқы жағына арналған.

6. Құрылғыны төңкеріп, қатты және тегіс беттегі дөңгелектерге абайлап қойыңыз.

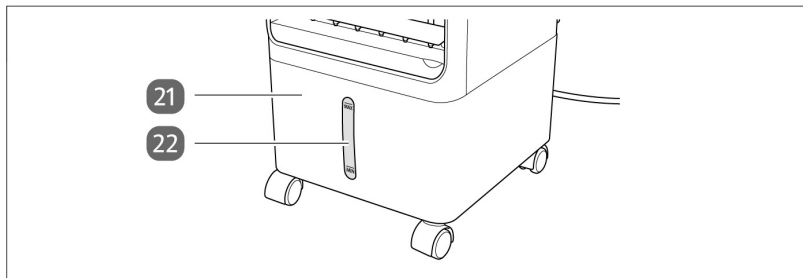
## Су ыдысын толтыру

ЕСКЕРТПЕ: су ыдысына су құймас бұрын құрылғыны желіден ажыратыңыз.

1. Құрылғының жоғарғы қақпағын ашыңыз.
2. Штепсельді су тесігінен (4) алыңыз да, резервуарға (5) су құйыңыз.



3. Су су қабылдағыш арқылы өтіп, су ыдысына (21) түседі.



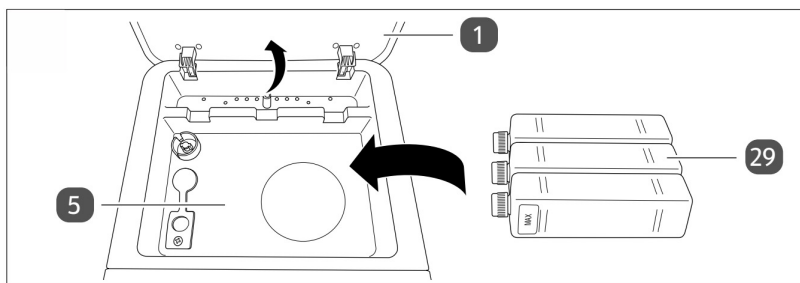


4. Резервуардағы су деңгейін терезе (22) арқылы реттеңіз: су деңгейі MIN және MAX белгілерінің арасында болуы керек.
  5. Су төгетін тығынды (4) мықтап жабыңыз және қақпақты (1) жабыңыз.
- ЕСКЕРТУ: салқындату/ылғалдандыру режимдерінде су деңгейі MIN деңгейінен төмен түспеуі керек. Салқындатқышты резервуарда сусыз пайдаланбаңыз.

## Мұз текшелерін пайдалану

ЕСКЕРТПЕ: Мұз пакеттері судың температурасын төмендетеді және қосымша салқындату әсерін қамтамасыз етеді.

1. Мұз сауыттарын (29) ашып, оларды сумен толтырыңыз. Су ыдыстарын мұздатқышқа қойып, олар толығымен қатып қалғанша күтіңіз.
2. Салқындатқыштың қақпағын (1) ашыңыз және жоғарғы су ыдысына (5) үш салқындатылған мұз пакетін (29) салыңыз.



3. Су деңгейінің өзгеруін қадағалаңыз, ол MAX белгісінен аспауы керек.
4. Қақпақты жабыңыз.

## Пайдалану

### Басқару панелі

НАЗАР АУДАРЫҢЫЗ: қозғалтқышқа зақым келтірмеу үшін құрылғыны іске қоспас бұрын, көлденең жалюзилерді қолмен ашыңыз.

### ON/OFF батырмасы




Қуат сымын қосқаннан кейін салқындатқыш күту режимінде болады. Құрылғыны қосу немесе өшіру үшін қуатты ON/OFF батырмасын басыңыз. Әдепкі желдеткіш жылдамдығы төмен.

### SPEED батырмасы

Желдеткіш жылдамдығын ауыстыру үшін SPEED батырмасын басыңыз. Ағымдағы таңдалған желдеткіш жылдамдығы дисплейде көрсетіледі. Жылдамдықтар келесі ретпен ауыстырылады: Төмен — Орташа — Жоғары.

## MODE батырмасы

Үш ауа ағыны режимі арасында ауысу үшін MODE батырмасын қайталап басыңыз. Режимдер келесі ретпен ауыстырылады:

- Қалыпты  : желдеткіш максималды жылдамдықпен жұмыс істейді.
- Табиғи  : желдеткіш жылдамдығы табиғи желді имитациялау үшін өзгереді.
- Ұйқы  : желдеткіш жылдамдығы жарты сағат сайын бір деңгейге төмендейді, содан кейін төмен жылдамдықта жұмыс істейді.

Қажетті режимді таңдаған кезде режим индикатор шамы жанады.

## TIMER батырмасы

Таймерді 1 сағаттан 7 сағатқа дейінгі уақыт аралығына қосу үшін TIMER батырмасы басыңыз. Жарықдиодты экран орнатылған уақытты көрсетеді. Ауа салқындатқышы белгіленген уақыт өткеннен кейін автоматты түрде жұмысын тоқтатады.

## COOL батырмасы

Ауаны бір уақытта салқындататын және ылғалдандыратын функцияны қосу үшін COOL батырмасы басыңыз. Өшіру үшін батырманы қайтадан басыңыз.

Резервуардағы су бітсе, салқындату индикаторы жыпылықтайды және салқындату функциясы автоматты түрде өшеді. Функцияны іске қосу үшін су ыдысына су қосыңыз.

COOL функциясы өшірілгенде, салқындатқыш желдеткіш ретінде жұмыс істейді және ауаны салқындату үшін су пайдаланылмайды.

## SWING батырмасы

Салқындатқышты айналдыру функциясын қосу немесе өшіру үшін SWING түймесін басыңыз. Сәйкес индикатор шамы жанады. Ауа ағынының тік бағытын жалюзи арқылы қолмен реттеуге болады.

## ANION батырмасы

Ионизаторды қосу үшін ANION батырмасын түртіңіз. Сәйкес индикатор шамы жанады. Ионизаторды өшіру үшін батырманы қайтадан түртіңіз.

## Қашықтықтан басқару пульті

1. CR2025 батареясын (жинаққа кірмейді) қашықтан басқару құралының артына салыңыз.
2. Алғаш қолданар алдында қашықтан басқару пультінің артқы жағындағы пластикалық оқшаулағыш пленканы тартып алыңыз.

3. Қашықтан басқару пультінің функциялары құрылғының басқару панеліндегі функцияларымен бірдей. Желдеткіштің қашықтан басқару құралы үшін жоғарыдағы нұсқауларды орындаңыз.

#### ЕСКЕРТУ:

- жұмыс кезінде қашықтан басқару пультін салқындатқышқа бағыттау керек;
- құрылғыны ұзақ уақыт сақтаған кезде қашықтан басқару пультінен батареяны шығарып алыңыз.

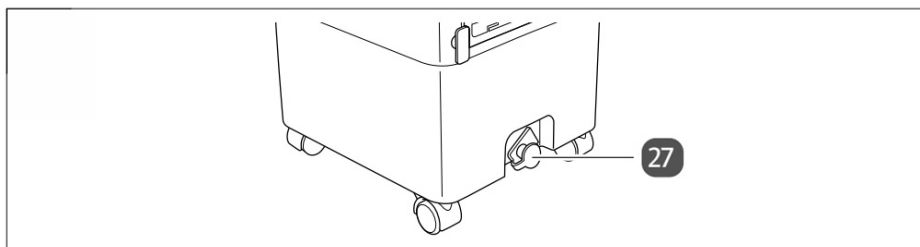
## Тазалық және күтім

Тазалау алдында құрылғыны өшіріп, оны қуат көзінен ажыратыңыз. Пластикалық корпусы жұмсақ дымқыл шүберекпен тазалаңыз. Химиялық еріткіштерді (бензол, спирт немесе бензин сияқты) қолданбаңыз, себебі бұл құралды зақымдауы мүмкін. Басқару панеліне су түспеу үшін абай болыңыз.

### Су ыдысы мен науаны тазалау

1. Су розеткасының (27) астына сәйкес өлшемді контейнер қойыңыз.
2. Су розеткасынан ағызу тығынын ашыңыз және резервуардағы суды төгіңіз. Су төгетін тығынды жабыңыз.
3. Жоғарғы су ыдысы мен тамшы науасын дымқыл шүберекпен сүртіңіз. Шаң жәшігін және салқындатқыш жастықшаны алыңыз, содан кейін төменгі су ыдысын сүртіңіз. Барлық бөліктерді толығымен құрғатыңыз. Қажет болса, жұмсақ жуғыш затты қолдануға болады.

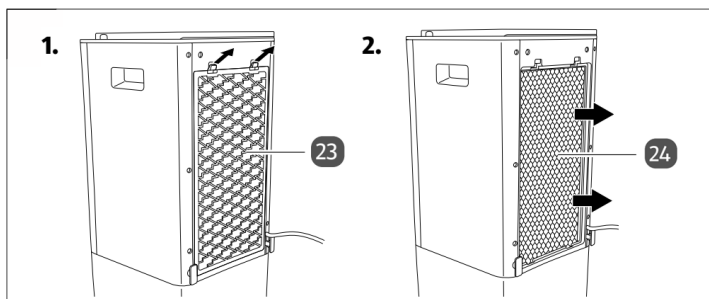
**НАЗАР АУДАРЫҢЫЗ:** ішкі бөліктерге зақым келтірмеу үшін төменгі су ыдысын тазалау кезінде абай болыңыз.



### Шаң сүзгісін және салқындату пластинасын тазалау

Суда минералды құрамы жоғары аймақтарда (кермек су) минералды шөгінділер салқындату пластинасында жиналып, ауа ағынын шектейді. Салқындату тақтасында минералды шөгінділер пайда болса, оны алып тастап, таза сумен шаю керек. Тереңірек тазалау үшін жұмсақ щеткамен жұмсақ жуғыш затты пайдаланыңыз. Тазалаудан кейін салқындатқыш тақтайшаны таза сумен шаю керек, содан кейін кептіру керек. Салқындату тақтасын кем дегенде екі айда бір

рет тазалау ұсынылады. Ең жақсы нәтижеге қол жеткізу үшін құралды өшірмес бұрын салқындату функциясын өшіріп, аспапты желдеткіш режимінде 15 минут бойы іске қосып, құралды әр қолданғаннан кейін салқындату тақтасын кептіріңіз.



1. Шаң сүзгісін (23) шаң сүзгісінің үстіңгі жағындағы құлақшалардан тарту арқылы құрылғының артқы жағынан алыңыз.
2. Салқындату тақтасын (24) құрылғыдан шығару үшін ақырын өзіңізге қарай тартыңыз.
3. Шаң сүзгісін және салқындатқыш тақтаны жұмсақ щеткамен таза сумен тазалап, толығымен құрғатыңыз. Қажет болса, жұмсақ жуғыш затты қолдануға болады.
4. Құрылғыны қолданар алдында шаң сүзгісін және салқындатқыш тақтаны құрылғының артына бекітіңіз.

### **Жұмыс маусымының соңында күтім жасау**

1. Жұмыс маусымының соңында күтім жасау
2. Резервуарды босатып, жоғарыдағы нұсқауларды орындап тазалаңыз.
3. Сақтау алдында құрылғының барлық бөліктерін толығымен кептіріңіз. Қуат сымын сым ұстағыштарына ораңыз.

ЕСКЕРТУ: құрылғыны әрқашан құрғақ жерде, тікелей күн сәулесі түспейтін жерде сақтаңыз. Құрылғыны балалардың қолы жетпейтін жерде сақтаңыз.

## Техникалық сипаттамалары

- Үлгісі: 018/AR.
- Сауда белгісі: Aceline.
- Номиналды кернеу: 220–240 В (~ 50 Гц).
- Қуаты: 65 Вт.
- Шу деңгейі: 57 дБ.
- Су ыдысының сыйымдылығы: 5,5 л.
- Құрылғы өлшемдері (ЕхТхБ): 235 x 270 x 560 мм.
- Таймер: 7 сағатқа дейін.
- Сенсорлық басқару панелі мен қашықтан басқару.
- Салмағы: 3,8 кг.
- Қорғау класы: II.
- Қорғау дәрежесі: IPX0.
- Қуат сымының қондырма түрі: Y.

## Монтаждау, сақтау, тасымалдау (тасу), өткізу және кәдеге жарату ережелері мен шарттары

- Құрылғы қандай да болмасын монтаждауды немесе бекітуді талап етпейді.
- Құрылғыны қаптамада, өндірушінің және тұтынушының жылытылатын үй-жайларында ауаның 5 және 40 °С аралығындағы температурада және ауаның 80%-дан аспайтын салыстырмалы ылғалдылығында сақтау керек. Үй-жайда жемірілуді тудыратын жегі қоспалар (қышқылдардың, сілтілердің булары) болмауы тиіс.
- Құрылғының тасымалдануы құрғақ ортада жүзеге асырылуы тиіс.
- Құрылғы ұқыпты өңдеуді талап етеді, оны шаң, кір, соққы, ылғал, от және т.б. әсерінен қорғаңыз.
- Құрылғыны сату жергілікті заңнамасына сәйкес жүргізілуі керек.
- Бұйымның қызмет ету мерзімі аяқталғаннан кейін оны қарапайым тұрмыстық қоқыспен бірге тастауға болмайды. Оның орнына, ол федералды немесе жергілікті заңнамаға сәйкес қайта өңдеу және қайта өңдеу үшін электрлік және электронды жабдықты тиісті қабылдау бекетіне қайта өңдеуге жіберіледі. Осы бұйымды дұрыс жоюды қамтамасыз ете отырып, сіз табиғи ресурстарды үнемдеуге және қоршаған ортаға және адамдардың денсаулығына зиян келтірмеуге көмектесесіз. Бұл бұйымды қабылдау және жою бекеттері туралы қосымша ақпаратты жергілікті муниципалды органдардан немесе тұрмыстық қалдықтарды шығаратын кәсіпорыннан алуға болады.
- Құрылғының ақаулығы анықталған жағдайда, тез арада авторландырылған сервистік орталыққа хабарласу немесе құрылғыны кәдеге жарату керек.

## Қосымша ақпарат

**Өндіруші:** Джойо Электрик Эпплайнс ЭмЭфДжи. Лтд.  
Шаншэ аулы, Синьпу, Цыси қ., Қытай.

Қытайда жасалған.

**Импортер / юр. лицо, принимающее претензии в Республике Казахстан:**  
ТОО «ДНС КАЗАХСТАН», г. Астана, р-н Сарыарқа, пр-т Сарыарқа, зд. 12, Республика Казахстан.

**Импорттаушы / Қазақстан Республикасында талаптар қабылдайтын заңды тұлға:** «DNS QAZAQSTAN (ДНС КАЗАХСТАН)» ЖШС, Астана қ-ы, Сарыарқа ауданы, Сарыарқа д-лы, 12 Ғ-т, Қазақстан Республикасы.

Адрес электронной почты / электронды пошта мекен-жайы: [info@dns-shop.kz](mailto:info@dns-shop.kz)

Өнім Кеден одағының «Техникалық құралдардың электромагниттік үйлесімділігі» КО ТР 020/2011 техникалық регламентінің талаптарына сәйкес келеді.

Тауар Еуразиялық экономикалық одақтың «Электртехника және радиоэлектроника бұйымдарында қауіпті заттарды қолдануды шектеу туралы» ЕАЭО ТР 037/2016 техникалық регламентінің талаптарына сәйкес келеді.

Өнімнің сыртқы түрі, орамы және техникалық сипаттамалары алдын ала ескертусіз өзгертілуі мүмкін.



Өндіріс күні пайдаланушы нұсқаулығының орыс тіліндегі нұсқасында көрсетілген.

V.1

# Кепілдік талоны

SN/IMEI: \_\_\_\_\_

Кепілдікке қойылған күні: \_\_\_\_\_

Өндіруші бүкіл кепілдік мерзімі ішінде құрылғының үздіксіз жұмыс істеуіне, сондай-ақ материалдар мен жинақтарда ақаулардың болмауына кепілдік береді. Кепілдік кезеңі бұйымды сатып алған сәттен басталады және тек қана жаңа өнімдерге қолданылады.

Кепілдік қызмет көрсетуге пайдаланушы нұсқаулығына сәйкес бұйымды пайдалану шартымен кепілдік мерзімі ішінде тұтынушының кесірінен істен шықпаған элементтерді тегін жөндеу немесе ауыстыру кіреді. Элементтерді жөндеу немесе ауыстыру уәкілетті сервистік орталықтардың аумағында жүргізіледі.

Кепілдік мерзімі: 12 ай.

Пайдалану мерзімі: 24 ай.

Сервистік орталықтардың өзекті тізімі келесі мекенжай бойынша:

<https://www.dns-shop.kz/service-center/>

**Кепілдік міндеттемелер және тегін сервистік қызмет көрсету, егер оларды ауыстыру бұйымды бөлшектеуге байланысты болмаса, тауардың жиынтықтылығына кіретін, төменде аталған керек-жарақтарға қолданылмайды:**

- ҚБП (Қашықтан басқару пультіне) арналған қуат элементтері (батареялар).
- Жалғағыш кәбілдер, антенналар және оларға арналған жалғастырғыш тетіктер, құлаққаптар, микрофондар, «HANDS-FREE» құрылғылары; жиынтықта жеткізілетін әртүрлі типтегі ақпарат тасымалдағыштар, бағдарламалық құрал (БҚ) және драйверлер (бұйымның қатты магниттік дискілердегі жинақтағышқа алдын ала орнатылған БҚ-ны қоса алғанда, бірақ онымен шектелмей), сыртқы енгізу-шығару құрылғылары және манипуляторлар.
- Қаптар, сөмкелер, белдіктер, тасымалдауға арналған баулар, монтаждық керек-жарақтар, құрал-саймандар, бұйымға қоса берілетін құжаттама.
- Табиғи тозуға ұшырайтын шығын материалдары мен бөлшектер.



**aceline**