

aceline

Пайдалану
бойынша нұсқаулық

Сымсыз шағын жуғыш
BC30

Мазмұны

Құрылғы мақсаты	4
Сақтық шаралары	4
Жұмыс орнындағы қауіпсіздік	4
Электр қауіпсіздігі	4
Жеке қауіпсіздік	4
Өнімнің қызмет ету мерзімі	5
Сыни бас тартулар тізімі	5
Шекті күйлердің критерийлері	5
Құралды дұрыс пайдалану	5
Персоналдың мүмкін қате әрекеттері	5
Шағын жұғышпен жұмыс істеу кезіндегі сақтық шаралары	6
Аkkуmулятopлы батapеямен жұмыс бойынша ұсыныстар (Li-pol/Li-ion)	7
Құрылғы схемасы	9
Техникалық сипаттамалары	10
Жинақталым	10
Құрастыру	11
Пайдалану	12
Су қабылдау	12
Жұмыс басы	12
Жұмыстың соңы	12
Пистолет саптамасына арналған саптаманы таңдау	13
Техникалық қызмет көрсету және сақтау	13
Пистолет керек-жарақтарын тазалауға арналған нұсқаулық	13
Аkkуmулятopды зарядтау	14
Ықтимал проблемалар және олардың шешімі	14
Монтаждау, сақтау, тасымалдау (тасу), өткізу және кәдеге жарату ережелері мен шарттары	15
Қосымша ақпарат	16

Құрметті сатып алушы!

Біздің өнімді таңдағаныңыз үшін алғыс айтамыз.

Біз Сізге сапалы, функционалды және жоғары талаптарға сәйкес әзірленген және жасалған өнімдер мен құрылғыларды ұсынуға қуаныштымыз. Пайдалануды бастамас бұрын, Сіздің қауіпсіздігіңізге қатысты маңызды ақпаратты, сондай-ақ өнімді дұрыс пайдалану және оған күтім жасау бойынша ұсыныстарды қамтитын осы нұсқаулықты мұқият оқып шығыңыз. Осы нұсқаулықтың сақталуына назар аударыңыз және оны өнімді одан әрі пайдалану кезінде анықтамалық материал ретінде пайдаланыңыз.

Құрылғы мақсаты

Жоғары қысымды құрылғы — бұл әртүрлі ластаушы заттардан беттерді тазалау үшін қолданылатын жоғары қысымды шашыратқыш.

Сақтық шаралары

Жұмыс орнындағы қауіпсіздік

- Бұл құралды тұтанғыш немесе жарылғыш заттардың жанында, жоғары ылғалдылықта, жаңбыр кезінде немесе қасындағылардан 5 метр қашықтықта қолданбаңыз.
- Тек күндізгі жарықта немесе жақсы жасанды жарықта жұмыс істеңіз.

Электр қауіпсіздігі

- Жерге қосылған беттермен (құбырлар, қыздыру элементтері, пештер және тоңазытқыштар) физикалық жанасудан аулақ болыңыз. Денені жерге қосу электр тогының соғу қаупін арттырады.
- Электр құралдарын жаңбыр мен ылғалдан қорғаңыз. Электр құралына судың түсуі электр тогының соғу қаупін арттырады.
- Электр құралдарын ашық ауада пайдаланған кезде сәйкес ұзартқыш сымдарды пайдаланыңыз. Сыртқы ұзартқышты пайдалану электр тогының соғу қаупін азайтады. Розетка сақтандырғышпен немесе авариялық ток қосқышымен жабдықталуы керек.

Жеке қауіпсіздік

- Электр құралының байқаусызда іске қосылуын болдырмаңыз. Электр құралын қуат көзіне және/немесе батареяға қоспас бұрын, құрылғының өшірілгеніне көз жеткізіңіз. Қосылған құралды ажыратқыштан ұстамаңыз.
- Егер сіз шаршаған болсаңыз немесе дәрі-дәрмектің, алкогольдің немесе есірткінің әсерінен болсаңыз, электр құралдарын пайдаланбаңыз. Электр құралын пайдалану кезінде бір сәт назар аудармау ауыр жарақатқа әкелуі мүмкін.
- Сәйкес жұмыс киімін киіңіз. Бос киім немесе зергерлік бұйымдарды киімеңіз. Шашты, киімді және қолғапты қозғалатын бөліктерден алыс ұстаңыз.
- Қолданылатын электр құралының түріне сәйкес жеке қорғаныс құралдарын (бет қалқан, тайғақ емес аяқ киім, қатты қалпақ немесе есту қабілетін қорғау) кию жарақат алу қаупін азайтады.

- Құралды пайдалану үшін табиғи емес позаны қабылдамаңыз. Әрқашан тұрақты позицияны және тепе-теңдікті сақтаңыз. Бұл күтпеген жағдайларда электр құралын жақсырақ басқаруға мүмкіндік береді.
- Қуат өшіп қалса немесе электр құралы күтпеген жерден өшіп қалса, құралды дереу өшіріңіз. Электр қуатын жоғалту кезінде құрылғы қосулы күйде қалса, қуат қалпына келтірілгенде ол өздігінен жұмыс істей бастайды, бұл пайдаланушының жарақат алуына және/немесе мүліктің зақымдалуына әкелуі мүмкін.
- Пайдалану және қауіпсіздік нұсқауларын орындамау электр тогының соғуына, өртке және/немесе ауыр жарақатқа әкелуі мүмкін. Өндіруші және оның уәкілетті өкілдері құралды осы нұсқаулыққа сәйкес келмейтін түрде пайдалану нәтижесінде келтірілген зақым үшін жауапты емес.

Өнімнің қызмет ету мерзімі

Өнімнің қызмет ету мерзімі — 2 жыл.

Көрсетілген қызмет мерзімі тұтынушы осы нұсқаулықтың талаптарын орындаған жағдайда жарамды болып табылады.

Сыни бас тартулар тізімі

- Күшті ұшқын жағдайында қолданбаңыз.
- Қатты діріл болса қолданбаңыз.
- Түтін тікелей өнім корпусынан шықса қолданбаңыз.

Шекті күйлердің критерийлері

- Өнімнің корпусы зақымдалған.

Құралды дұрыс пайдалану

- Бұл құрылғы коммерциялық пайдалануға арналмаған.
- Ақаулы қосқышы бар құралды пайдаланбаңыз. Қосуға немесе өшіруге болмайтын құрал қауіпті және жөндеуді қажет етеді.
- Құралды орнату, керек-жарақтарды ауыстыру немесе жұмысты тоқтату алдында құралдың өшірілгеніне көз жеткізіңіз.
- Құралды онымен таныс емес немесе осы нұсқаулықты оқымаған адамдардың пайдалануына жол бермеңіз.
- Қолданбаған кезде құралдарды құрғақ, жабық жерде сақтау керек.
- Құралдарды, керек-жарақтарды, қосымшаларды және т.б. пайдаланыңыз. осы нұсқауларға сәйкес. Жұмыс жағдайлары мен орындалатын жұмыстарды ескеріңіз. Құралдарды мақсатсыз жұмыс үшін пайдалану қауіпті жағдайларға әкелуі мүмкін.

Персоналдың мүмкін қате әрекеттері

- Тұтқаны зақымдалған немесе қорғаныштары зақымдалған құралды пайдаланбаңыз.
- Жаңбыр кезінде аспапты ашық ауада пайдаланбаңыз.
- Корпусқа су кірсе, қоспаңыз.

Шағын жуғышпен жұмыс істеу кезіндегі сақтық шаралары

- Бұл құрылғы балалардың немесе физикалық, сенсорлық немесе ақыл-ой қабілеттері шектеулі адамдардың қауіпсіздігіне жауапты біреудің қадағалауынсыз пайдаланылуына арналмаған. Балаларға құрылғымен ойнауға рұқсат бермеңіз.
- Электр тогының соғу қаупін азайту үшін құрылғыны жаңбыр немесе найзағай кезінде пайдаланбаңыз.
- Зарядтағышты жоғары температураға ұшыратпаңыз.
- Желілік штепсельді розеткадан сымнан тартып ажыратпаңыз.
- Батареяны ешқашан 24 сағаттан артық зарядтамаңыз.
- Ақаулы батарея жинағынан ағып кетуі мүмкін сұйықтықпен жанасудан аулақ болыңыз. Теріңізге сұйықтық түссе, жанасатын жерді сумен шайыңыз. Егер бұл сұйықтық көзіңізге түссе, дәрігермен кеңесіңіз.
- Құрылғыны жоғары қысымда пайдаланған кезде су мен тазалау затының буы пайда болуы мүмкін, бұл деммен жұту кезінде денсаулыққа қауіп төндіруі мүмкін. Қайта оралатын бөлшектерден және/немесе аэрозольдардан қорғау үшін шаңнан қорғайтын маска, қауіпсіздік көзілдірігі және т.б. сияқты қолайлы жабдықты пайдалану ұсынылады.
- Ағынды адамдарға, жануарларға, кернеуі бар электр жабдығына немесе құралдың өзіне бағыттамаңыз.
- Киімді немесе аяқ киімді тазалау үшін су ағынын өзіңізге немесе басқа адамдарға бағыттамаңыз.
- Құрылғымен бірге жеткізілген немесе өндіруші ұсынған керек-жарақтарды ғана пайдаланыңыз.
- Құралға қызмет көрсетер алдында әрқашан құрылғыны өшіріп, батареяны шығарып алыңыз.
- Құрылғыны ұзақ уақыт пайдалануды жоспарламасаңыз, батареяны шығарып алыңыз.
- Құрылғының қандай да бір ақауы немесе зақымдалуын байқасаңыз, құралды пайдалануды дереу тоқтатып, уәкілетті қызмет көрсету орталығына хабарласыңыз.
- Су ағынын тазаланатын затқа 30 см-ден жақындатпаңыз.
- Кір жуғышты сусыз 1 минуттан артық пайдаланбаңыз.
- Жуғышты ұзақ уақыт пайдаланбаңыз, себебі бұл қызып кетуге немесе өртке әкелуі мүмкін. Бұған қоса, бұл құралды ұзақ уақыт пайдалану діріл ауруын туғызуы мүмкін.
- Құрылғыны іске қоспас бұрын, сүзгі мен қондырмалардың ластануын тексеріңіз.

Аккумуляторлы батареямен жұмыс бойынша ұсыныстар (Li-pol/Li-ion)

Тек түпнұсқа зарядтау құрылғысын пайдаланыңыз

Батареяны зарядтау/разрядтау мүмкіндігі оған орнатылған контроллер арқылы басқарылады. Li-ion үшін сыртқы зарядтағыштардағы мәжбүрлі «жылдам зарядтау» режимдері өте қарсы, өйткені зарядтау және разряд токтары шектеулі. Ли-ионды батареяларда «жад эффектісі» жоқ. Батареяларды зарядтауды/разрядтауды кез келген заряд деңгейінен бастауға болады.

Көптеген құрылғыларда зарядтау/разрядтау дәрежесі бойынша шектеулер бар — контроллер, мысалы, заряд 90%-дан жоғары болса, батареяны зарядтауға рұқсат бермеуі мүмкін. Ол сондай-ақ батареяның толығымен зарядсыздануын болдырмайды, бұл ұяшықтардың бұзылуына жол бермейді. Құрылғы электр желісі арқылы жұмыс істесе де, кем дегенде айына бір рет литий-ионды аккумулятор толық зарядтау/разрядтау циклінен өтуі керек («батарея заряды аз» хабары пайда болғанға дейін). Батареяның толық зарядсыздануына жол бермеңіз. Ли-ионды аккумуляторлар зарядсызданған күйде ұзақ уақыт сақталса, тез бұзылады. Егер бұл орын алса, оны дереу зарядтаңыз. Батарея құрылғыдан бөлек сақталса да зарядын жоғалтады. Ли-ионды батареялардың өздігінен разряды айына шамамен 5% құрайды. Ли-ионды аккумуляторлар құрылымы бойынша қысқа мерзімді және олар пайдаланылған-пайдаланбағанына қарамастан үнемі тозып отырады. Бұл деградация неғұрлым қарқындырақ болса, соғұрлым температура жоғарырақ болады және зарядтың мәні «оңтайлы» (қауіпсіздік тұрғысынан) 40% болып саналады. Басқаша айтқанда, егер аккумулятор пайдаланылмаса, онда батарея зарядын 40–50% деңгейінде ұстау мағынасы бар. Егер аккумулятор 2 апта немесе одан да көп зарядсыз күйде болса, батарея ұяшықтарында сыйымдылықты жоғалтудың қайтымсыз процесі жүреді, бұл батареяның өзі істен шығады.

Температура режимін сақтаңыз

Батареяларды зарядталған күйде ауаның қалыпты ылғалдылығымен +15 °C-тан +35 °C-қа дейінгі температурада сақтау керек. Батареялар өте жоғары (40 °C жоғары) және өте төмен (-10 °C төмен) қоршаған орта температураларында ұзақ жұмыс істеуге шыдамайды. Батареяны тікелей күн сәулесінің астында қалдырмаңыз.

Бөлшектемеңіз, өртемеңіз немесе зақымдалған АКБ-ны пайдаланбаңыз

Ешбір жағдайда батареяларды бөлшектемеңіз немесе олардың ұяшықтарын өзіңіз зарядтамаңыз.

Қажет болса, мамандандырылған қызмет көрсету орталықтарына хабарласыңыз. Элементтердің тесілуі немесе жаншылуы ішкі қысқа тұйықталуға, содан кейін өрт пен жарылысқа әкелуі мүмкін. Литийді жоғары температурадан балқыту да жарылыс тудыруы мүмкін. Қысым түсірілсе, су элементке енуі мүмкін немесе атмосфералық ылғал конденсациялануы мүмкін, бұл сутегі мен өрттің бөлінуімен реакцияға әкелуі мүмкін. Батареяның ағымдағы күйін, мысалы,

әрбір дерлік құрылғыда болатын батарея күйінің индикаторында көруге болады (сатып алу кезінде оның орналасқан жері мен жұмыс принципін тексеруге болады).

Абайлаңыз: зақымдалған батареялар зиянды заттарды шығаруы мүмкін.

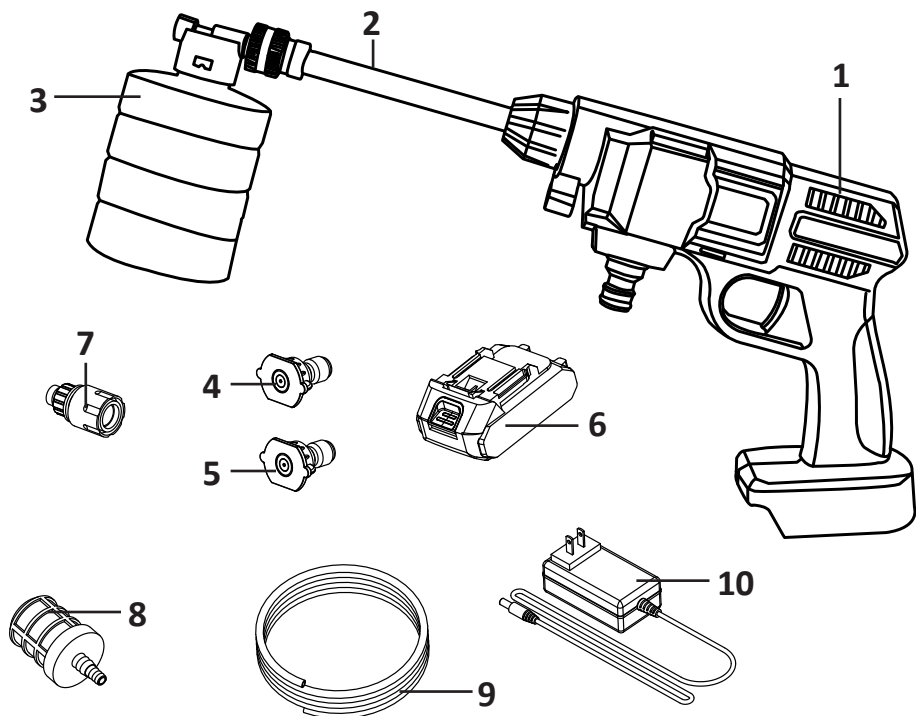
Батарея ауыстырылатын (алынатын) болса, оның жұмысына қатысты ақауларды тапсаңыз, қызмет көрсету орталығына хабарласыңыз (кепілдік талонындағы кепілдік мерзімін қараңыз).

Батарея алынбайтын болса (батарея құрылғының ажырамас бөлігі болып табылады), кепілдік құрылғының өзіне қолданылады. Сондай-ақ қызмет көрсету орталығына хабарласу керек.

Ақаулы аккумуляторды жөндеуге неғұрлым тез жеткізсеңіз, оны аз шығынмен жөндеу мүмкіндігі соғұрлым жоғары болады. Назар аударыңыз: батареяның қызмет ету мерзімі көптеген басқа факторларға байланысты және батареяның нақты қызмет ету мерзімі көрсетілгендей болмауы мүмкін.

Батареяда зарядтау циклдарының шектеулі саны бар және біраз уақыттан кейін ауыстыруды қажет етуі мүмкін (батареяның шектеулі кепілдік шарттарын кепілдік картасын қараңыз). Батареяның қызмет ету мерзімі пайдалану мен параметрлерге байланысты өзгереді.

Құрылғы схемасы



1. Пистолет.
2. Ағынды түтік.
3. Жуғыш затқа арналған ыдыс.
4. 40° саптама.
5. Саптама 0°.
6. Аккумулятор.
7. Қосқыш муфта.
8. Суға батырылатын суды тазарту сүзгісі.
9. Қысым түтігі.
10. Зарядтау құрылғысы.

Техникалық сипаттамалары

- Үлгісі: BC30.
- Сауда белгісі: Aceline.
- Қысым: 30 Бар.
- Сыйымдылығы: 180 л/сағ.
- Су алу түрі: су беру / ыдыстан.
- Пайдаланылатын судың максималды температурасы: 40 °С.
- Түтік ұзындығы: 5 м.
- Аккумулятор қуаты:
 - Кернеу: 20 В.
 - Аккумулятор сыйымдылығы: 3 А·сағ.
- Зарядтағыш қуаты:
 - Кіріс: 100–240 В, 50/60 Гц.
 - Шығыс: 21 В = 1 А.
- Қолдану аясы: тұрмыстық.
- Ылғалдан қорғау дәрежесі: IPX3.
- Аккумулятор толығымен зарядталғанға дейінгі уақыт: 3 сағат.

Жинақталым

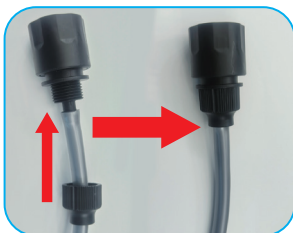
- Құрылғы.
- Аккумулятор.
- Зарядтау құрылғысы.
- Пайдалану бойынша нұсқаулық.
- Жұғыш затқа арналған ыдыс.
- Қысым шланг.
- Сүзгі.
- Саңылаулар 0° және 40°.
- Кейс.

Құрастыру

1. Құрылғыны орауыштан шығарып, қораптан барлық құрамдастарды алып тастаңыз.
2. Муфтаны қысымды түтікке салыңыз. Муфтаның түтікке бекітілгеніне көз жеткізіңіз.
3. Муфта басын тартып, оны пистолеттегі фитингке салу арқылы шлангты мылтыққа қосыңыз.



1

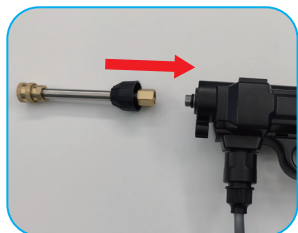


2

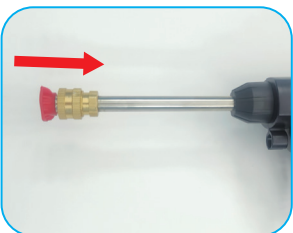


3

4. Бүріккіш найзаны пистолетке салыңыз.
5. Қажетті саптаманы пистолеттің бүріккіш түтігіне бекітіңіз.
6. Батареяны мылтық тұтқасындағы ұяға сырғытыңыз. Бекіту сәтті болған кезде сипаттамалық шертуді естисіз.



4



5



6

7. Суға батырылатын су сүзгісін қысым түтігінің екінші жағына қойыңыз.
8. Шлангты суы бар ыдысқа салыңыз немесе оны су құбырына қосыңыз.



7



8

Пайдалану

Су қабылдау

НАЗАР АУДАРЫҢЫЗ:

- Шағын жуғышты лас немесе коррозиялық су көздеріне қоспаңыз (оның ішінде: терезе тазалауға арналған сұйықтықтар, тыңайтқыштар, т.б.).
- Шағын жуғышты пайдаланған кезде тек таза суды пайдаланыңыз.
- Әрқашан судағы шлангтың су қабылданатын көздегі су деңгейінен төмен болуын қамтамасыз етіңіз. Әйтпесе, мини-жуғыш суды тарта алмайды.
- Құрылығыны іске қоспас бұрын, сүзгі мен қондырмалардың ластануын тексеріңіз.
- Суды резервуардан, су ыдысынан немесе басқа көзден алуға болады. Ол үшін шлангтың кері ұшын су көзіне салыңыз.

Суды резервуардан, су ыдысынан немесе басқа көзден алуға болады. Ол үшін шлангтың кері ұшын су көзіне салыңыз.

Жұмыс басы

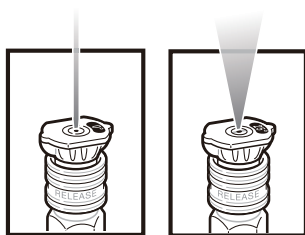
Ескертпелер:

- Тетікті тарту «қайтаруды» тудырады. Сондықтан шағын шайбаны тұтқасынан және бүріккіш найзадан мықтап ұстаңыз.
 - Тазалаған кезде тазалап жатқан затты қолыңызбен ұстамаңыз.
 - Құралды қатты желде қолданбаңыз. Тазалағыш құрал көзіңізге немесе аузыңызға түссе, дереу таза сумен шайыңыз және қажет болған жағдайда дәрігерге хабарласыңыз.
 - Шағын жуу механизмін қорғау үшін температурасы 40 °C жоғары суды пайдаланбаңыз.
1. Бүріккіш таяқшаны пистолетке салып, қосымшалардың бірін таңдаңыз.
 2. Шлангты және қажет болса, жуғыш зат ыдысын шағын жуғышқа қосыңыз.
 3. Аккумуляторды орнатыңыз.
 4. Түтіктің кері ұшын су көзіне батырыңыз немесе шлангты су құбырына қосыңыз.
 5. Тетікті тартыңыз. Триггер басылғанша ағын ағыны жалғаса береді.

Жұмыстың соңы

1. Тетікті босатыңыз.
2. Шлангтың кері ұшын су көзінен шығарыңыз.
3. Тетікті басу арқылы шайғышты қайта қосыңыз және қалған суды босатыңыз.
4. Аккумуляторды алыңыз.
5. Шлангты пистолеттен ажыратыңыз.

Пистолет саптамасына арналған саптаманы таңдау



1. Ең жоғары қысым

0° саптама (қызыл): судың дәл, жоғары қысымды ағынын қамтамасыз етеді. Бұл қондырманы тек металл немесе бетон сияқты жоғары қысымға төтеп бере алатын беттерге бағыттау керек. Бұл аксессуарды ағаш тазалау үшін пайдаланбаңыз.

2. Әлсіз қысым

40° саптама (ақ): кең беттерді тазалау үшін 40° бұрку бұрышын қамтамасыз етеді. Бұл қондырманы тек осы қондырманың қысымына төтеп бере алатын жерлерде ғана пайдалану керек.

Техникалық қызмет көрсету және сақтау

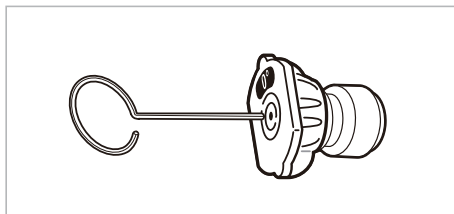
Ескертпелер:

- Осы нұсқаулықта сипатталған құралға тек техникалық қызмет көрсету жұмыстарын орындаңыз. Құралдың функционалдығы мен сенімділігін сақтау үшін басқа техникалық қызмет көрсету жұмыстарын уәкілетті қызмет көрсету орталығы орындауы керек.
- Шағын жуғыштың корпусын тазалау үшін бензинді, алкогольді және т.б. пайдалануға тыйым салынады.
- Құралмен кез келген жұмысты орындамас бұрын, әрқашан құралдың өшірілгеніне және батареяның шығарылғанына көз жеткізіңіз.

Пистолет керек-жарақтарын тазалауға арналған нұсқаулық

Бітелген бүріккіш/саптама су ағынының төмендеуіне және тұрақсыз жұмыс істеуіне әкеледі. Бүріккішті бітелуден тазарту үшін:

1. «Жұмысты аяқтау» параграфында сипатталған қадамдарды орындаңыз.
2. Тар шашатын бұрышы бар саптаманы орнатыңыз.
3. Саңылауды тазалауға арналған арнайы инені тесікке енгізіп, бітелуді алып тастаңыз.



Аккумуляторды зарядтау

1. Аккумуляторды электр құралынан ажыратыңыз. Мұны істеу үшін батареядағы босату батырмасын басып, батареяны абайлап алыңыз.
2. Зарядтағышты электр желісіне қосыңыз.
3. Аккумуляторды зарядтағышқа қосыңыз. Зарядтау процесі басталады.
4. Зарядтау аяқталған кезде (шамамен 3 сағат), зарядтағышты ажыратып, батареяны шығарып алыңыз.

Ықтимал проблемалар және олардың шешімі

Проблема	Себеп	Шешім
Құрал қосылмайды	Аккумулятор заряды төмен	Аккумуляторды зарядтаңыз
	Сорғыдағы қалдық ауа	Тетікті басу арқылы қалған ауаны босатыңыз
	Қуат кәбілі немесе батарея зақымдалған	Өкілетті қызмет көрсету орталығына хабарласыңыз
	Ұзақ уақыт бойы әрекетсіздіктен кейін ауаның жиналуы	Құрылғы қосулы күйде шланг фитингіне су құйыңыз
Реактивті/әлсіз ағын жоқ	Сумен қамтамасыз етілмейді	Шлангтың кері ұшы суға батырылғанына көз жеткізіңіз
	Шланг сенімді жалғанбаған	Түтіктің пистолетке қосылуын тексеріңіз
	Түтік, сүзгі немесе саптама бітеліп қалған	Жинап қою
	Түтік бұралған	Шлангты босатыңыз. Оның иілісі болмауы керек
Тұрақсыз су ағыны	Саңылау бітелген	Түзетілген қағаз қыстырғышты немесе сым бөлігін саптамадағы тесікке салып, бітелуді алып тастаңыз
	Сумен қамтамасыз етудің жеткіліксіздігі	Шлангтың ағып кетуін немесе бітелуін тексеріңіз
	Жоғары су температурасы	Төмен температурада суды тартыңыз
Шудың жоғарылауы	Жоғары су температурасы	Төмен температурада суды тартыңыз
	Сорғыдағы ауаның жиналуы	Өкілетті қызмет көрсету орталығына хабарласыңыз
Судың ағыуы	Шланг қауіпсіз жалғанбаған	Түтіктің пистолетке қосылуын тексеріңіз
	Тығыздағыш тығыздағыштардың тозуы	Өкілетті қызмет көрсету орталығына хабарласыңыз

Монтаждау, сақтау, тасымалдау (тасу), өткізу және кәдеге жарату ережелері мен шарттары

- Құрылғыны орнату ережелері мен шарттары осы нұсқаулықтың «Құрастыру» бөлімінде сипатталған.
- Құрылғыны қаптамада, өндірушінің және тұтынушының жылытылатын үй-жайларында ауаның 5 және 40 °С аралығындағы температурада және ауаның 80%-дан аспайтын салыстырмалы ылғалдылығында сақтау керек. Үй-жайда жемірілуді тудыратын жегі қоспалар (қышқылдардың, сілтілердің бұ-лары) болмауы тиіс.
- Құрылғының тасымалдануы құрғақ ортада жүзеге асырылуы тиіс.
- Құрылғы ұқыпты өңдеуді талап етеді, оны шаң, кір, соққы, ылғал, от және т.б. әсерінен қорғаңыз.
- Құрылғыны сату жергілікті заңнамасына сәйкес жүргізілуі керек.
- Құрылғының ақаулығы анықталған жағдайда, тез арада авторландырылған сервистік орталыққа хабарласу немесе құрылғыны кәдеге жарату керек.
- Бұйымның қызмет ету мерзімі аяқталғаннан кейін оны қарапайым тұрмыстық қоқыспен бірге тастауға болмайды. Оның орнына, ол федералды немесе жергілікті заңнамаға сәйкес қайта өңдеу және қайта өңдеу үшін электрлік және электронды жабдықты тиісті қабылдау бекетіне қайта өңдеуге жіберіледі. Осы бұйымды дұрыс жоюды қамтамасыз ете отырып, сіз табиғи ресурстарды үнемдеуге және қоршаған ортаға және адамдардың денсаулығына зиян келтірмеуге көмектесесіз. Бұл бұйымды қабылдау және жою бекеттері туралы қосымша ақпаратты жергілікті муниципалды органдардан немесе тұрмыстық қалдықтарды шығаратын кәсіпорыннан алуға болады.

Қосымша ақпарат

Өндіруші: Чжэцзян АНЬЛУ Клининг Машинери Ко., Лтд.
Цзиньцин батыс даңғылы 899, Цзиньцин, Тайчжоу қ., Чжэцзян пров., Қытай.
Қытайда жасалған.

Импортер / юр. лицо, принимающее претензии в Республике Казахстан:
ТОО «ДНС КАЗАХСТАН», г. Астана, р-н Сарыарқа, пр-т Сарыарқа, зд. 12, Республика
Казахстан.

Импорттаушы / Қазақстан Республикасында талаптар қабылдайтын заңды тұлға: «DNS QAZAQSTAN (ДНС КАЗАХСТАН)» ЖШС, Астана қ-ы, Сарыарқа ауданы, Сарыарқа д-лы, 12 Ғ-т, Қазақстан Республикасы.

Адрес электронной почты / электронды пошта мекен-жайы: info@dns-shop.kz

Өнімнің сыртқы түрі мен техникалық сипаттамалары сапаны жақсарту үшін ескертусіз өзгертілуі мүмкін.



Өндіріс күні пайдаланушы нұсқаулығының орыс тіліндегі нұсқасында көрсетілген. V.1

Кепілдік талоны

SN/IMEI: _____

Кепілдікке қойылған күні: _____

Өндіруші бүкіл кепілдік мерзімі ішінде құрылғының үздіксіз жұмыс істеуіне, сондай-ақ материалдар мен жинақтарда ақаулардың болмауына кепілдік береді. Кепілдік кезеңі бұйымды сатып алған сәттен басталады және тек қана жаңа өнімдерге қолданылады.

Кепілдік қызмет көрсетуге пайдаланушы нұсқаулығына сәйкес бұйымды пайдалану шартымен кепілдік мерзімі ішінде тұтынушының кесірінен істен шықпаған элементтерді тегін жөндеу немесе ауыстыру кіреді. Элементтерді жөндеу немесе ауыстыру уәкілетті сервистік орталықтардың аумағында жүргізіледі.

Кепілдік мерзімі: 12 ай.

Пайдалану мерзімі: 24 ай.

Сервистік орталықтардың өзекті тізімі келесі мекенжай бойынша:
<https://www.dns-shop.kz/service-center/>

Кепілдік міндеттемелер және тегін сервистік қызмет көрсету, егер оларды ауыстыру бұйымды бөлшектеуге байланысты болмаса, тауардың жиынтықтылығына кіретін, төменде аталған керек-жарақтарға қолданылмайды:

- ҚБП (Қашықтан басқару пультіне) арналған қуат элементтері (батареялар).
- Жалғағыш кәбілдер, антенналар және оларға арналған жалғастырғыш тетіктер, құлаққаптар, микрофондар, «HANDS-FREE» құрылғылары; жиынтықта жеткізілетін әртүрлі типтегі ақпарат тасымалдағыштар, бағдарламалық құрал (БҚ) және драйверлер (бұйымның қатты магниттік дискілердегі жинақтағышқа алдын ала орнатылған БҚ-ны қоса алғанда, бірақ онымен шектелмей), сыртқы енгізу-шығару құрылғылары және манипуляторлар.
- Қаптар, сөмкелер, белдіктер, тасымалдауға арналған баулар, монтаждық керек-жарақтар, құрал-саймандар, бұйымға қоса берілетін құжаттама.
- Табиғи тозуға ұшырайтын шығын материалдары мен бөлшектер.



Өндіруші келесі жағдайларда кепілдік міндеттемелерге ие болмайды:

- Кепілдік мерзімі аяқталды.
- Егер жеке (тұрмыстық, отбасылық) қажеттіліктерге арналған бұйым кәсіпкерлік қызметті жүзеге асыру үшін, сондай-ақ оның тікелей міндетіне сәйкес келмейтін басқа мақсаттарда пайдаланылған болса.
- Өндіруші бұйымды пайдалану кезінде пайдаланушы нұсқаулығының талаптарын бұзу, бұйымды орнату және оған қызмет көрсету жөніндегі ұсынымдарды, қосу ережелерін (бұйымның өзіне де, онымен байланысты бұйымдарға да сәйкес келмейтін желілік кернеудің әсері нәтижесінде туындаған қысқа тұйықталулар), бұйымды сақтау және тасымалдау кезінде өнім иесі және/немесе үшінші тұлғалар шеккен ықтимал материалдық, моральдық және өзге де зиян үшін жауапты болмайды.
- Механикалық зақымданудың барлық жағдайлары: өнімді пайдалану кезінде алынған сызаттар, жарықтар, деформациялар, соққы іздері, майысулар, кептелістер және т.б.
- Түрлендірулерді, рұқсат етілмеген жөндеулерді осындай жұмыстарды жүргізуге уәкілетті емес адамдар жүргізген жағдайлар. Егер ақаулық конструкцияны немесе бұйымның схемасын өзгерту, Өндіруші қарастырмаған сыртқы құрылғыларды қосу, Қазақстан Республикасының заңнамасына сай сәйкестік сертификаты жоқ құрылғыны пайдалану салдарынан туындаған болса.
- Егер бұйымның ақауы еңсерілмейтін күштің әсерінен (табиғи элементтер, өрт, су тасқыны, жер сілкінісі, тұрмыстық факторлар және Өндірушіге тәуелді емес басқа жағдайлар) немесе Өндіруші болжай алмаған үшінші тұлғалардың әрекеттерінен туындаса. Бұйымның толық немесе ішінара істен шығуына алып келген бұйымның ішіне бөгде заттардың, өзге денелердің, заттектердің, сұйықтықтардың, жәндіктердің немесе жануарлардың түсуінен, агрессивті ортаның әсерінен, жоғары ылғалдылықтан, жоғары температуралардан туындаған ақау.
- Бұйымды сәйкестендіру (сериялық нөмірі) жоқ немесе сәйкес келмейді. Егер зақымданулар (кемшіліктер) зиянды бағдарламалық қамтаманың; БҚ ұсынушысының осы қызметті ұсынбауына байланысты мүмкіндігінсіз бұйымның бағдарламалық ресурстарына қолжетімділіктің болмауына әкеп соққан құпиясөздерді (кодтарды) оларды жинау/қалпына келтіру мүмкіндігінсіз орнату, ауыстыру немесе жою әсерінен туындаса.
- Егер жұмыстың ақаулықтары қуат беруші, кәбілдік, телекоммуникациялық желілердің, радиосигнал қуатының стандарттарға немесе техникалық регламенттеріне сәйкес келмеуінен, оның ішінде бедер ерекшеліктерінен және басқа да осыған ұқсас сыртқы факторлардан, бұйымның желі әрекет ететін шекарада немесе аймақтан тыс жерде пайдаланылуынан туындаған болса.
- Егер зақымданулар стандартты емес (түпнұсқалық емес) және/немесе сапасыз (зақымданған) шығыс материалдарын, керек-жарақтарды, қосалқы бөлшектерді, қуат беру элементтерін, әртүрлі үлгідегі ақпарат тасымалдағыштарды (CD, DVD дискілерді, жад карталарын, SIM карталарын, картридждерді қоса алғанда) пайдаланудан туындаса.
- Егер кемшіліктер үйлесімсіз контентті (әуендерді, графиканы, бейне және басқа файлдарды, Java қосымшаларын және оларға ұқсас бағдарламаларды) алуға, орнатуға және пайдалануға байланысты туындаған болса.
- Осы бұйыммен жанасып жұмыс істейтін басқа жабдыққа келтірілген залалға.



aceline