

# **aceline**

Пайдалану  
бойынша нұсқаулық

---

Кептіргіш машина  
DM-AV8WI/WB

## Мазмұны

Сақтық шаралары .....	3
Құрылғы схемасы .....	6
Аксессуарлар .....	6
Орнату .....	7
Аяқтарды реттеу .....	7
Түтікке қосылу.....	7
Басқару панелі .....	8
Батырмалардың сипаттамасы.....	9
Дисплей .....	9
Кептіру режимдері кестесі.....	10
Кептіруге дайындық .....	11
Кептіруге жарамсыз киімдер .....	11
Киім жапсырмаларындағы белгілер .....	11
Пайдалану.....	12
Жылдам бастау .....	12
Бірінші қолданар алдында .....	12
Құрылғыны қосу.....	12
Бағдарлама таңдау.....	12
Бағдарламаны іске қосу .....	12
Бағдарламаның соңы.....	13
Температураны қалпына келтіру түймесі .....	13
Күтім және қызмет көрсету .....	13
Сүзгіні тазалау.....	13
Ықтимал проблемалар және олардың шешімі .....	14
Техникалық сипаттамалары.....	15
Энергия тиімділігі туралы ақпарат.....	16
Монтаждау, сақтау, тасымалдау (тасу), өткізу және кәдеге жарату ережелері мен шарттары .....	17
Қосымша ақпарат.....	18

## Құрметті сатып алушы!

Біздің өнімді таңдағаныңыз үшін алғыс айтамыз.

Біз Сізге сапалы, функционалды және жоғары талаптарға сәйкес әзірленген және жасалған өнімдер мен құрылғыларды ұсынуға қуаныштымыз. Пайдалануды бастамас бұрын, Сіздің қауіпсіздігіңізге қатысты маңызды ақпаратты, сондай-ақ өнімді дұрыс пайдалану және оған күтім жасау бойынша ұсыныстарды қамтитын осы нұсқаулықты мұқият оқып шығыңыз. Осы нұсқаулықтың сақталуына назар аударыңыз және оны өнімді одан әрі пайдалану кезінде анықтамалық материал ретінде пайдаланыңыз.

Кептіргіш үй шаруашылығында тоқыма бұйымдарын және кір кептіруге жарамды сырт киімдерді кептіруге арналған.

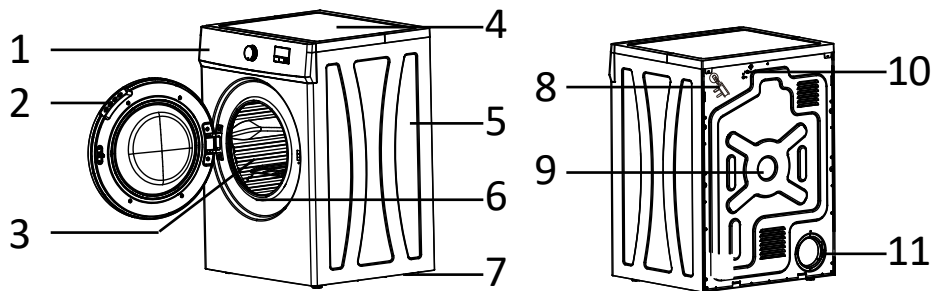
## Сақтық шаралары

- Кептіргіш тек үй ішінде пайдалануға арналған.
- Құрылғы балалардың және дене, сенсорлық немесе ақыл-ой қабілеті шектеулі адамдардың пайдалануына арналмаған, олардың қауіпсіздігіне жауапты адамдардың бақылауы жүзеге асырылатын жағдайлардан басқа. Балаларға құрылғымен ойнауға рұқсат бермеңіз.
- Кептіргішті өнеркәсіптік химиялық заттармен жуылған кірлер үшін пайдалануға болмайды.
- Кептіргішті әр немесе бірнеше айналымнан кейін сүзгіні тазалау керек.
- Лас кірді машинада кептірмеңіз.
- Тазартылған, жуылған, сіңдірілген немесе жанғыш немесе жанғыш материалдармен (өсімдік майы, ацетон, алкоголь, бензин, керосин, дақ кетіргіштер, скипидар, балауыз, бояу, заттар, балауызды кетіретін заттар, шашқа арналған лак) машинада ешқашан кептірмеңіз, егер ол бұрын ыстық сумен жуылмаған болса кір жуғыш заттың тиісті мөлшерімен. Тоқыма бұйымдарын жеткіліксіз тазарту кептіру процесі аяқталғаннан кейін де немесе кептіргіштен кірді алып тастағаннан кейін де кірдің өздігінен жануына әкелуі мүмкін.
- Құрғақ резеңке бұйымдарды немесе резеңке табаны немесе астары бар бұйымдарды, көбік резеңкемен толтырылған жастықтарды, латексті, пластмассадан, полиэтиленнен және қағаздан жасалған бұйымдарды, душқа арналған қалпақтарды, су өткізбейтін бұйымдарды, қайта пайдалануға болатын жаялықтарды, жамылғыларды өңдеуге болмайды.
- Мата жұмсартқышты және соған ұқсас күтім құралдарын тек мата жұмсартқыштың пайдалану нұсқауларында көрсетілгендей пайдалану керек.
- Барлық кірлер дереу түсіріліп, салқындатуға ілінбесе, кептіргішті кептіру циклі аяқталмай тұрып ешқашан тоқтатпаңыз.
- Кептіргішті қатты жабылатын есіктің артына, жылжымалы есіктің артына немесе ашылу бағыты құрылғы есігіне қарама-қарсы есіктің артына орнатуға болмайды. Бөлмеде кептіргішті орнату есіктің міндетті түрде кедергісіз ашылуын ескере отырып жүргізілуі керек.
- Құрылғыны пайдалану немесе оған қызмет көрсету кезінде оны ешқашан төңкеріп қоймаңыз.

- Кептіргішке жанғыш және тұтанғыш заттардың булары сіңдірілген ауаның берілуіне жол бермеңіз. Өрт қаупі!
- Киімді кептіргішке салмас бұрын, киім қалталарын бөгде заттардан (мысалы, оттық, сіріңке) босатыңыз.
- Кептіргішті кілемге орнатпаңыз, егер қада биіктігі машинаның астындағы ауа айналымына кедергі келтірсе.
- Қауіпті болдырмау үшін зақымдалған қуат сымын өндіруші, оның қызмет көрсету өкілі немесе тиісті біліктілігі бар басқа адам ауыстыруы керек.
- Үш жасқа толмаған балалар тек ересектердің бақылауымен кептіргіштің жанында болуы мүмкін.
- Құрылғыны қуат көзіне орнату аяқталғаннан кейін ғана қосыңыз.
- Тазалау немесе техникалық қызмет көрсету алдында кір кептіргішті электр желісінен ажырату керек.
- Құрылғы ұзақ уақыт бойы пайдаланылмаса, оны қуат көзінен ажыратыңыз.
- Құрылғы есігіне сүйенбеңіз. Жұмыс кезінде шыны есік қатты қызып кетуі мүмкін. Жұмыс кезінде балалар мен үй жануарларын құрылғымен тікелей байланыста ұстаңыз.
- Электр желісінің кернеуі мен жиілігі құрылғының сипаттамаларына сәйкес келуі керек екенін ескеріңіз.
- Құрылғыны сипаттамаларында көрсетілгеннен төмен кернеуі бар электр желісіне қоспаңыз.
- Қуат ашасын ылғал қолмен ұстамаңыз.
- Қауіпсіздігіңіз үшін қуат кәбілінің қосқышы жерге қосу контактісі бар екі полюсті розеткаға қосылуы керек. Мұқият тексеріп, розетканың дұрыс және сенімді жерге қосылғанына көз жеткізіңіз.
- Бұл кептіргіш тек үйде пайдалануға арналған.
- Қуат сымын тиісті қорғаныспен қамтамасыз етіңіз. Қуат сымы адамдарға немесе басқа заттарға соғылып, зақымданбауы үшін жақсы бекітілген болуы керек. Электрмен жабдықтауға ерекше назар аудару керек. Ашаны розеткаға оңай қосу керек. Сондай-ақ, розетканың орналасуына және оған қол жеткізудің қарапайымдылығына ерекше назар аудару керек.
- Розеткаға шамадан тыс жүктеме және кәбілді ұзартуға болмайды. Сымды ұзарту өртке немесе электр тогының соғуына әкелуі мүмкін. Қуат сымынан су қолмен тартпаңыз.
- Кір кептіргішті мұздататын температураға, суға немесе басқа ауа райы жағдайларына әсер етпейтін жерге орнатыңыз және сақтаңыз, бұл елеулі зақым келтіруі және кепілдіктің күшін жоюы мүмкін.
- Кептіргіштің айналасында тиісті желдету болуы керек. Желдеткіш аймағын талшықтан, шаңнан және кірден таза ұстаңыз. Бітелген тесік ауа ағынын азайтады.
- Кірді кептіргішке салмас бұрын, оны кір жуғыш машинада мұқият айналдырыңыз. Осылайша, кептіруге қажетті уақытты, демек, энергияны тұтынуды азайтуға болады.
- Кептіргішті қолданар алдында жақын жерде тұтанғыш өнімдер немесе спрейлер жоқ екеніне көз жеткізіңіз. Мұндай өнім кездейсоқ ағып кеткен жағдайда, розеткаға ешбір жағдайда тигізбеңіз, «кідірту» батырмасын басу арқылы машинаны тоқтатыңыз.

- Кір кептіргішті, егер ол зақымдалған, дұрыс жұмыс істемесе, жартылай бөлшектелген, жоқ немесе зақымдалған сым мен қуат розеткасын қоса алғанда, кез келген бөлігі жоқ болса, пайдаланбаңыз.
- Бұл құрылғы коммерциялық пайдалануға арналмаған.
- Құрылғыны жылжытқанда абай болыңыз. Құрылғыны ашық есіктен немесе шығыңқы бөліктерден ұстап жылжытпаңыз.

## Құрылғы схемасы



1. Басқару панелі.
2. Есік.
3. Барабан.
4. Жоғарғы қақпақ.
5. Жақтау.
6. Сүзгі.
7. Аяқтар.
8. Қуат кәбілі.
9. Артқы панель.
10. Қалпына келтіру батырмасы.
11. Ауа арнасына арналған тесік.

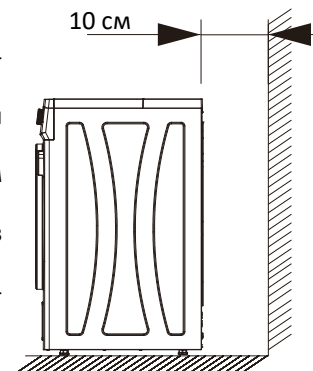
## Аксессуарлар



**Назар аударыңыз!** Бұл кептіргіш желдеткіш түрі болып табылады. Ылғалды ауаны желдеткіш тесікке немесе терезеге шығару керек.

## Орнату

- Құрылғыны жақсы желдетілетін жерге орнатыңыз.
- Құрылғыны ашық ауада немесе ылғалдылығы жоғары жерлерде орнатпаңыз.
- Құрылғыны қабырғаға жақын орнатпаңыз, кем дегенде 10 см қашықтықты қамтамасыз етіңіз.
- Алдында кемінде 1,5 м қашықтықты сақтаңыз құрылғы.
- Құрылғыны жанғыш немесе тұтанғыш материалдар сақталатын орындарға орнатпаңыз.



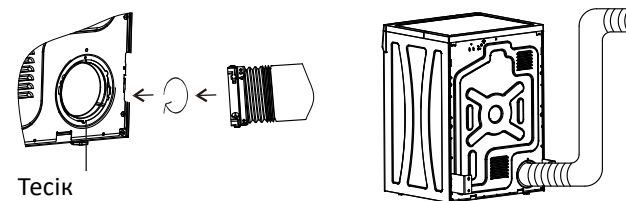
## Аяқты реттеу

Құрылғыны тегіс, тұрақты бетке қойыңыз. Кептіргішті тегістеу үшін аяқты реттеңіз. Құрылғы тұрақсыз болса (көлбеу 2 градустан жоғары), кептіргіш дұрыс жұмыс істемеуі мүмкін.

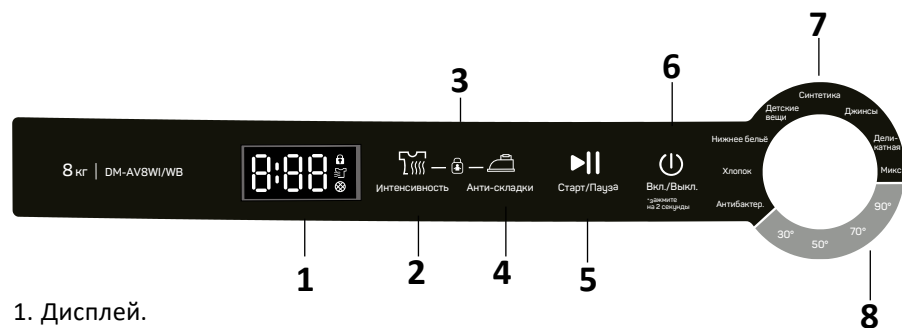


## Түтікке қосылу

Түтіктің ұшын құрылғының артқы жағындағы тесікпен туралаңыз, оны енгізіңіз және сағат тілімен бұраңыз. Түтіктің екінші ұшын терезе немесе қабырға арқылы жағына немесе сыртқа шығарыңыз.



## Басқару панелі



1. Дисплей.
2. «Старт/Пауза» (Бастау/Үзіліс) батырмасы.
3. «Анти-складки» (Бүктемеге қарсы) батырмасы.
4. «Интенсивность» (Қарқындылық) батырмасы.
5. «Защита от детей» (Балалардан қорғау) батырмасы.
6. Қосу/өшіру батырмасы.
7. Бағдарлама таңдау.
8. Бағдарламаның ұзақтығын таңдау.

## Батырмалардың сипаттамасы

### «Старт/Пауза» батырмасы

Кептіру бағдарламасын бастау/кідірту үшін пайдаланылады.

### «Время» батырмасы

Кептіру уақытын таңдау үшін қолданылады (30, 50, 70, 90 минут). Бұл функция аз мөлшерде кірді кептіру үшін қолайлы. Бағдарламаны өшіру үшін тұтқаны «Өшіру» күйіне бұраңыз.

### «Анти-складки» батырмасы

Ол заттарды кептіруден кейін үтіктеуді жеңілдету үшін қолданылады. Егер бұл функция таңдалса, кептіру бағдарламасының соңында кірдің айналуын жалғастырып, киімде әжімдердің пайда болуын болдырмайды. Жұмыс кезінде сәйкес индикатор жанады. Кептіруден кейін дисплейде «000», содан кейін «END» көрсетіледі.

### Балалар құлпы

Құлыпты қосу үшін «Время» және «Анти-складки» батырмаларын бір уақытта 2 секунд басып тұрыңыз, сәйкес индикатор жанады. Блоктау кезінде бағдарлама таңдау тұтқасынан басқа барлық батырмалар белсенді емес. Құлыпты босату үшін «Время» және «Анти-складки» батырмаларын 2 секунд басып тұрыңыз, құлыптау индикаторы өшеді.

## Дисплей

- Бағдарлама таңдалып жатқанда, дисплейде шамамен кептіру уақыты көрсетіледі.
- Бағдарлама жұмыс істеп тұрған кезде дисплейде қалған кептіру уақыты көрсетіледі.
- Егер ақаулық немесе қате орын алса, дисплейде қате коды көрсетіледі.
- Бағдарламаның соңында дисплейде «END» көрсетіледі.
- Қырыққа қарсы функция таңдалғанда, сәйкес индикатор жанады.
- Кептіру аяқталғаннан кейін сүзгіні тазалау қажет екенін көрсететін «Filter» индикаторы жанады. Құрылғыны келесі іске қосқаннан кейін индикатор өшеді.
- Егер дисплейде «ERR» көрсетілсе, бұл операцияға рұқсат етілмегенін білдіреді.

## Кептіру режимдері кестесі

Бағдарлама	Сипаттама	Температура	Уақыт
Антибактериаліс	Кірдің аз мөлшерін бактерияға қарсы еңдеу	50–60 °C	02:10
Нәзік маталар	Нәзік маталарды (жібек, жүн және т.б.) кептіру	35–40 °C	01:50
Іш киім	Іш киімді кептіру	40–45 °C	01:00
Джинсы	Джинс өнімдерін кептіру	40–50 °C	01:10
Сырт киім	Үлкен заттарды кептіру (көрпелерді және т.б. кептіруге жарамайды)	45–55 °C	02:40
Мақта (Жеңіл)	Мақтаның аз мөлшерін кептіру	45–55 °C	01:40
Мақта (Стандартты)	Мақтаға арналған стандартты кептіру бағдарламасы	45–55 °C	02:10
Мақта (Өте құрғақ)	Мұқият кептіруді қажет ететін мақта заттары үшін	45–55 °C	02:20
Синтетика (Стандартты)	Синтетика үшін стандартты кептіру бағдарламасы	40–50 °C	01:10
Синтетика (Өте құрғақ)	Мұқият кептіруді қажет ететін синтетикалық киімдерге арналған	40–50 °C	01:05
Балалар заты	Балалар киімін кептіру	45–55 °C	01:00

## Кептіруге дайындық

- Кірді кептіргішке салар алдында сыдырмаларды, ілмектерді, түймелерді және т.б. жабыңыз.
- Қажетті нәтижеге қол жеткізу үшін кірді матаның түріне және кептіру режиміне қарай сұрыптаңыз.
- Кірді шамадан тыс кептірмеңіз, себебі бұл матаның мыжылуына әкелуі мүмкін.
- Қара түсті киімдерді ашық түсті үлпілдек заттармен (мысалы, сүлгімен) біріктірмеңіз.
- Кептіру алдында заттарды сыртқа қарай бұраңыз.
- Кептіру кезінде трикотаж аздап қысқаруы мүмкін.
- Кептіруден кейін статикалық электр тогының алдын алу үшін жуу кезінде мата жұмсартқышты қосуға немесе арнайы кептіргіш жұмсартқышты пайдалануға болады.
- Кептіруден кейін киімді машинадан алыңыз.
- Егер киім әлі дымқыл болса, оларды 30 минуттан артық құрғатпаңыз. Жағалар мен манжеттер сияқты қабатты киімдер үшін қосымша кептіру уақыты қажет болуы мүмкін.
- Кептіру алдында киімнен барлық металл заттарды (мысалы, шаш қыстырғыштары, түйреуіштер) алып тастаңыз.
- Кептіру алдында киімдегі қатты дақтарды арнайы жуғыш затпен кетіріңіз.

## Кептіруге жарамсыз киімдер

- Жұқа матадан жасалған киімдер (тюльді перделер), жүн маталардан, жібектен, металл бөлшектері бар жасанды материалдардан және нейлоннан жасалған бұйымдар.
- Төсек жамылғылары, көрпелер, ұйықтайтын қаптар және кез келген губкадан жасалған резеңке киімдер және т.б. сияқты үлкен заттар.

## Киім жапсырмаларындағы белгілер



Өнімді кептіргіште кептіруге болады.



Жоғары температурада кептіру.



Төмен температурада кептіру.



Кептіргіште кептіруге тыйым салынады.

## Пайдалану

### Жылдам бастау

1. Құрылғыны қуат көзіне қосыңыз.
2. Кірді барабанға салыңыз.
3. Бағдарламаны таңдаңыз.
4. Кептіру уақытын орнатыңыз.
5. Қажет болса, «Анти-складки» функциясын таңдаңыз.
6. «Старт» батырмасын басыңыз.
7. Блоктауды қосыңыз.
8. Аяқтаған кезде құрылғы автоматты түрде өшеді.

### Бірінші қолданар алдында

- Барабаннан барлық заттарды алыңыз.
- Құрылғыны желіге қосыңыз.
- Алғашқы қолданар алдында барабанды дымқыл жұмсақ шүберекпен тазалаңыз.

### Құрылғыны қосу

- Құрылғыны қосып, есікті ашыңыз.
- Кірді шайқағаннан кейін барабанға салыңыз.
- Есік пен сүзгі арасына кірдің кептеліп қалмауын қадағалап, есікті жабыңыз.

### Бағдарлама таңдау

Бағдарламаны таңдау тұтқасын бұрау арқылы қажетті кептіру бағдарламасын таңдаңыз, дисплейде шамамен кептіру уақыты көрсетіледі. «Старт/Пауза» батырмасы 2 минут ішінде басылмаса, құрылғы ұйқы режиміне өтеді. Құрылғыны іске қосу үшін тұтқаны қайта бұраңыз. Құрылғы жұмыс істеп тұрған кезде дисплейде «:» жыпылықтайды.

### Бағдарламаны іске қосу

Киім түріне сәйкес бағдарламаны таңдағаннан кейін «Старт/Пауза» батырмасын басыңыз, құрылғы автоматты түрде киімнің ылғалдылығын анықтап, кептіру уақытын орнатады. Кептіру аяқталған кезде кептіргіш автоматты түрде өшеді. Басқа бағдарламаны таңдау үшін «Старт/Пауза» батырмасын басып, бағдарламаны қайта орнатыңыз.

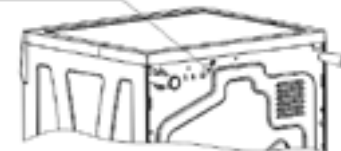
### Бағдарламаның соңы

- Кептіру бағдарламасы аяқталған кезде дисплейде «END» көрсетіледі және алты дыбыстық сигнал беріледі. 3 минуттан кейін құрылғы ұйқы режиміне өтеді. Құрылғыны өшіріңіз.
- Операция аяқталғаннан кейін дисплейде «Filter» индикаторы жанады. Сүзгіні тазалаңыз.
- Бағдарлама белгіленген уақыттан бұрын тоқтатылса, кірді бірден шығармаңыз.

### Температураны қалпына келтіру батырмасы

Құрылғы жұмыс істеп тұрған кезде қыздыру болмаса, тұтқаны пайдаланып кептіру бағдарламасын таңдап, құрылғыны іске қосыңыз. Шамамен 20 минуттан кейін қалпына келтіру батырмасын басыңыз.

Қалпына келтіру батырмасы

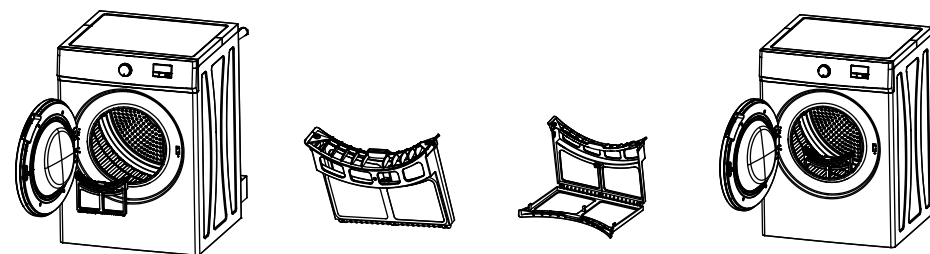


### Күтім және қызмет көрсету

- Тазалау және қызмет көрсету алдында құрылғыны желіден ажыратыңыз.
- Құрылғының корпусын сумен және жұмсақ жуғыш затпен тазалаңыз, содан кейін оны мұқият құрғатыңыз.
- Корпустың сыртын тазалау үшін спиртті, еріткіштерді немесе абразивті заттарды пайдаланбаңыз.
- Есіктің ішін кірден жүйелі түрде тазалаңыз.

### Сүзгіні тазалау

- Есікті ашыңыз, сүзгі торын алыңыз және кірді кетіру үшін сүзгіні жұмсақ щеткамен немесе сумен тазалаңыз.
- Құрылғыны сүзгісіз пайдаланбаңыз, әйтпесе ақаулар орын алуы мүмкін.
- Тазалаудан кейін сүзгіні жинап, қайта орнатыңыз.



## Ықтимал проблемалар және олардың шешімі

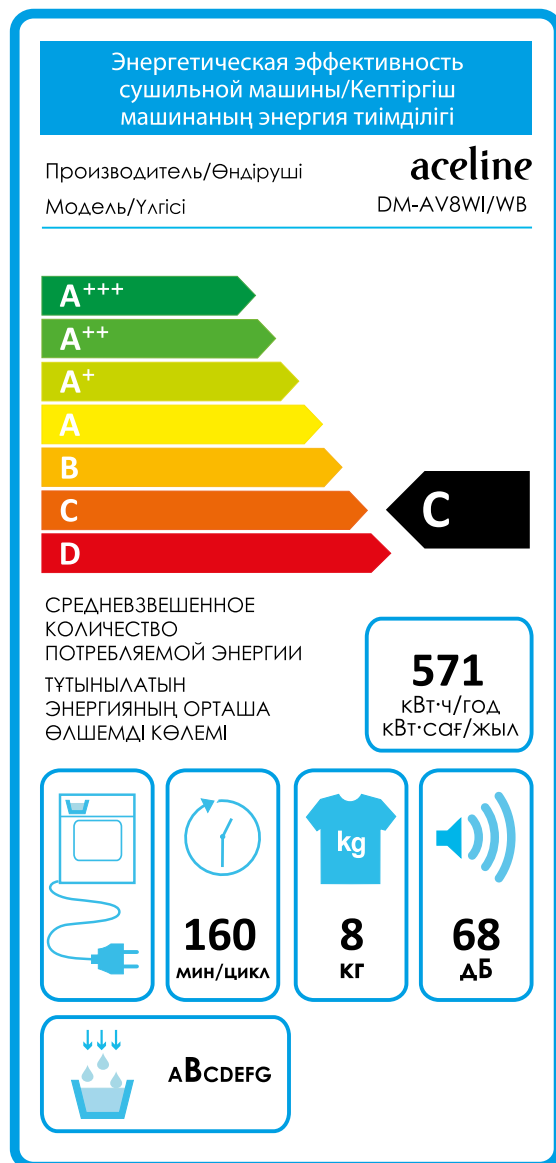
Проблема	Дисплей индикаторы	Ықтимал себеп	Шешім
Құрылғы жұмыс істемейді	Жанбайды	Желі байланысы жоқ	Құрылғыны электр желісіне қосыңыз
	Жанбайды	Розетка қуат бермейді	Білікті маманға хабарласыңыз
	DOP	Есік ашық	Есікті жауып, құрылғыны қайта іске қосыңыз
	—	«Старт/Пауза» батырмасы басылмады	«Старт/Пауза» батырмасын басыңыз
Киім дымқыл	—	Кептіру бағдарламасы қате таңдалған	Дұрыс бағдарламаны таңдаңыз
	—	Сүзгі лас	Сүзгіні тазалаңыз
	—	Тым көп кір салынған	Максималды салмақтан асырмаңыз
	—	Ылғалдылық датчигі блокталған	Датчиктің бетін тазалаңыз
Кептіру циклы бағдарлама басталған бойда аяқталады.	END	Тым аз кір салынған	Дұрыс кептіру бағдарламасын таңдаңыз
	END	Таңдалған бағдарлама үшін кір тым құрғақ	«Қосымша кептіру» бағдарламасын таңдаңыз
Кептіру бағдарламасы тым ұзақ уақыт алады	—	Тым көп кір салынған	Киім мөлшерін азайтыңыз
	—	Кептіру алдында заттар сылмаған	Артық ылғалды сығыңыз
Қалыптан тыс температура	E1	Платаның ақаулығы	Өкілетті қызмет көрсету орталығына хабарласыңыз
		Температура датчигінің ақаулығы	
Жылытқыштың істен шығуы	E2	Платаның ақаулығы	Өкілетті қызмет көрсету орталығына хабарласыңыз

## Техникалық сипаттамалары

Үлгісі	DM-AV8WI/WB
Номиналды кернеу	220–240 В
Номиналды жиілік	50 Гц
Номиналды қуат	1800 Вт
Қозғалтқыш қуаты	200 Вт
Максималды жүктеме салмағы	8 кг
Дисплей түрі	LED
Кептіру түрі	Желдету
Ішкі жарықтандыру	Бар
Қызып кетуден қорғау	Бар
Энергия тиімділігі класы	C
Жылына тұтынылатын энергия	571 кВт·сағ/жыл
Шу деңгейі	68 дБ
Барабан көлемі	102 л
Барабан жабыны	Мырышталған
Есіктің ашылу бұрышы	150 градус
Өлшемдері (ені x тереңдік x биіктік)	598 x 555 x 845 мм
Құрылғының салмағы	30 кг



## Энергия тиімділігі туралы ақпарат



## Монтаждау, сақтау, тасымалдау (тасу), өткізу және кәдеге жарату ережелері мен шарттары

- Құрылғыны орнату ережелері мен шарттары «Орнату» бөлімінде сипатталған.
- Құрылғыны қаптамада, өндірушінің және тұтынушының жылытылатын үй-жайларында ауаның 5 және 40 °С аралығындағы температурада және ауаның 80%-дан аспайтын салыстырмалы ылғалдылығында сақтау керек. Үй-жайда жемірілуді тудыратын жегі қоспалар (қышқылдардың, сілтілердің булары) болмауы тиіс.
- Құрылғының дұрыс тасымалдануын қамтамасыз ету үшін келесі талаптарды орындау қажет:
  - құрылғыдан барлық ішкі керек-жарақтарды, егер бар болса, алып тастаңыз және оларды бөлек ораңыз;
  - өнімділігі мен сыртқы түрін сақтау үшін құрылғының дұрыс оралғанына көз жеткізіңіз (үлкен өлшемді жабдықты полиэтиленмен немесе маңызды жерлерде гофрленген картон төсемімен көпіршікпен орау керек);
  - құрылғыны көліктің айналасында қозғалмауы үшін белдіктермен мықтап бекітіңіз;
  - сыртқы ортаның әсерін толығымен жою үшін тек ішкі көлікті пайдаланыңыз;
  - өңдеу кезінде қаптаманың аса сақтықпен өңделуін қамтамасыз етіңіз.
- Құрылғы ұқыпты өңдеуді талап етеді, оны шаң, кір, соққы, ылғал, от және т.б. әсерінен қорғаңыз.
- Құрылғыны сату жергілікті заңнамасына сәйкес жүргізілуі керек.
- Бұйымның қызмет ету мерзімі аяқталғаннан кейін оны қарапайым тұрмыстық қоқыспен бірге тастауға болмайды. Оның орнына, ол федералды немесе жергілікті заңнамаға сәйкес қайта өңдеу және қайта өңдеу үшін электрлік және электронды жабдықты тиісті қабылдау бекетіне қайта өңдеуге жіберіледі. Осы бұйымды дұрыс жоюды қамтамасыз ете отырып, сіз табиғи ресурстарды үнемдеуге және қоршаған ортаға және адамдардың денсаулығына зиян келтірмеуге көмектесесіз. Бұл бұйымды қабылдау және жою бекеттері туралы қосымша ақпаратты жергілікті муниципалды органдардан немесе тұрмыстық қалдықтарды шығаратын кәсіпорыннан алуға болады.
- Құрылғының ақаулығы анықталған жағдайда, тез арада авторландырылған сервистік орталыққа хабарласу немесе құрылғыны кәдеге жарату керек.

## Қосымша ақпарат

**Өндіруші:** Чжуншань Донлим Вэйли Электрикал Эпплайнсис Ко., Лтд.  
Фуша өнеркәсіптік паркі, Фуша, Чжуншань қ., Гуандун пров., Қытай.  
Қытайда жасалған.

**Импортер / юр. лицо, принимающее претензии в Республике Казахстан:** ТОО «ДНС КАЗАХСТАН», г. Астана, р-н Сарыарқа, пр-т Сарыарқа, зд. 12, Республика Казахстан.

**Импорттаушы / Қазақстан Республикасында талаптар қабылдайтын заңды тұлға:** «DNS QAZAQSTAN (ДНС КАЗАХСТАН)» ЖШС, Астана қ-ы, Сарыарқа ауданы, Сарыарқа д-лы, 12 ғ-т, Қазақстан Республикасы.

**Адрес электронной почты / электронды пошта мекен-жайы:** info@dns-shop.kz

Өнім Кеден одағының техникалық регламентінің талаптарына сәйкес келеді:

- «Төмен вольтты жабдықтың қауіпсіздігі туралы» КО ТР 004/2011;
- «Техникалық құралдардың электромагниттік үйлесімділігі» КО ТР 020/2011.

Тауар Еуразиялық экономикалық одақтың «Электртехника және радиоэлектроника бұйымдарында қауіпті заттарды қолдануды шектеу туралы» ЕАЭО ТР 037/2016 техникалық регламентінің талаптарына сәйкес келеді.

Өнімнің сыртқы түрі мен техникалық сипаттамалары ескертусіз өзгертілуі мүмкін. Құрылғының нақты интерфейсі осы нұсқаулықта көрсетілгеннен басқаша болуы мүмкін.

## Кепілдік талоны

SN/IMEI: \_\_\_\_\_

Кепілдікке қойылған күні: \_\_\_\_\_

Өндіруші бүкіл кепілдік мерзімі ішінде құрылғының үздіксіз жұмыс істеуіне, сондай-ақ материалдар мен жинақтарда ақаулардың болмауына кепілдік береді. Кепілдік кезеңі бұйымды сатып алған сәттен басталады және тек қана жаңа өнімдерге қолданылады.

Кепілдік қызмет көрсетуге пайдаланушы нұсқаулығына сәйкес бұйымды пайдалану шартымен кепілдік мерзімі ішінде тұтынушының кесірінен істен шықпаған элементтерді тегін жөндеу немесе ауыстыру кіреді. Элементтерді жөндеу немесе ауыстыру уәкілетті сервистік орталықтардың аумағында жүргізіледі.

Кепілдік мерзімі: 12 ай.

Пайдалану мерзімі: 10 жыл.

Сервистік орталықтардың өзекті тізімі келесі мекенжай бойынша:  
<https://www.dns-shop.kz/service-center/>

**Кепілдік міндеттемелер және тегін сервистік қызмет көрсету, егер оларды ауыстыру бұйымды бөлшектеуге байланысты болмаса, тауардың жиынтықтылығына кіретін, төменде аталған керек-жарақтарға қолданылмайды:**

- ҚБП (Қашықтан басқару пультіне) арналған қуат элементтері (батареялар).
- Жалғағыш кәбілдер, антенналар және оларға арналған жалғастырғыш тетіктер, құлаққаптар, микрофондар, «HANDS-FREE» құрылғылары; жиынтықта жеткізілетін әртүрлі типтегі ақпарат тасымалдағыштар, бағдарламалық құрал (БҚ) және драйверлер (бұйымның қатты магниттік дискілердегі жинақтағышқа алдын ала орнатылған БҚ-ны қоса алғанда, бірақ онымен шектелмей), сыртқы енгізу-шығару құрылғылары және манипуляторлар.
- Қаптар, сөмкелер, белдіктер, тасымалдауға арналған баулар, монтаждық керек-жарақтар, құрал-саймандар, бұйымға қоса берілетін құжаттама.
- Табиғи тозуға ұшырайтын шығын материалдары мен бөлшектер.



Өндіріс күні пайдаланушы нұсқаулығының орыс тіліндегі нұсқасында көрсетілген. V.2



**Өндіруші келесі жағдайларда кепілдік міндеттемелерге ие болмайды:**

- Кепілдік мерзімі аяқталды.
- Егер жеке (тұрмыстық, отбасылық) қажеттіліктерге арналған бұйым кәсіпкерлік қызметті жүзеге асыру үшін, сондай-ақ оның тікелей міндетіне сәйкес келмейтін басқа мақсаттарда пайдаланылған болса.
- Өндіруші бұйымды пайдалану кезінде пайдаланушы нұсқаулығының талаптарын бұзу, бұйымды орнату және оған қызмет көрсету жөніндегі ұсынымдарды, қосу ережелерін (бұйымның өзіне де, онымен байланысты бұйымдарға да сәйкес келмейтін желілік кернеудің әсері нәтижесінде туындаған қысқа тұйықталулар), бұйымды сақтау және тасымалдау кезінде өнім иесі және/немесе үшінші тұлғалар шеккен ықтимал материалдық, моральдық және өзге де зиян үшін жауапты болмайды.
- Механикалық зақымданудың барлық жағдайлары: өнімді пайдалану кезінде алынған сызаттар, жарықтар, деформациялар, соққы іздері, майысулар, кептелістер және т.б.
- Түрлендірулерді, рұқсат етілмеген жөндеулерді осындай жұмыстарды жүргізуге уәкілетті емес адамдар жүргізген жағдайлар. Егер ақаулық конструкцияны немесе бұйымның схемасын өзгерту, Өндіруші қарастырмаған сыртқы құрылғыларды қосу, Қазақстан Республикасының заңнамасына сай сәйкестік сертификаты жоқ құрылғыны пайдалану салдарынан туындаған болса.
- Егер бұйымның ақауы еңсерілмейтін күштің әсерінен (табиғи элементтер, өрт, су тасқыны, жер сілкінісі, тұрмыстық факторлар және Өндірушіге тәуелді емес басқа жағдайлар) немесе Өндіруші болжай алмаған үшінші тұлғалардың әрекеттерінен туындаса. Бұйымның толық немесе ішінара істен шығуына алып келген бұйымның ішіне бөгде заттардың, өзге денелердің, заттектердің, сұйықтықтардың, жәндіктердің немесе жануарлардың түсуінен, агрессивті ортаның әсерінен, жоғары ылғалдылықтан, жоғары температуралардан туындаған ақау.
- Бұйымды сәйкестендіру (сериялық нөмірі) жоқ немесе сәйкес келмейді. Егер зақымданулар (кемшіліктер) зиянды бағдарламалық қамтаманың; БҚ ұсынушысының осы қызметті ұсынбауына байланысты мүмкіндігінсіз бұйымның бағдарламалық ресурстарына қолжетімділіктің болмауына әкеп соққан құпиясөздерді (кодтарды) оларды жинау/қалпына келтіру мүмкіндігінсіз орнату, ауыстыру немесе жою әсерінен туындаса.
- Егер жұмыстың ақаулықтары қуат беруші, кәбілдік, телекоммуникациялық желілердің, радиосигнал қуатының стандарттарға немесе техникалық регламенттеріне сәйкес келмеуінен, оның ішінде бедер ерекшеліктерінен және басқа да осыған ұқсас сыртқы факторлардан, бұйымның желі әрекет ететін шекарада немесе аймақтан тыс жерде пайдаланылуынан туындаған болса.
- Егер зақымданулар стандартты емес (түпнұсқалық емес) және/немесе сапасыз (зақымданған) шығыс материалдарын, керек-жарақтарды, қосалқы бөлшектерді, қуат беру элементтерін, әртүрлі үлгідегі ақпарат тасымалдағыштарды (CD, DVD дискілерді, жад карталарын, SIM карталарын, картридждерді қоса алғанда) пайдаланудан туындаса.
- Егер кемшіліктер үйлесімсіз контентті (әуендерді, графиканы, бейне және басқа файлдарды, Java қосымшаларын және оларға ұқсас бағдарламаларды) алуға, орнатуға және пайдалануға байланысты туындаған болса.
- Осы бұйыммен жанасып жұмыс істейтін басқа жабдыққа келтірілген залалға.

**Жазбалар үшін**

---

---

---

---

---

---

---

---

---

---

---

---

---

---

---

---

---

---

---

---

---

---

---

---





**aceline**