



**ARDOR GAMING**

ПАЙДАЛАНУ БОЙЫНША НҰСҚАУЛЫҚ

## Сымсыз тінтуір

### ARDOR GAMING Ultra

#### Пайдалану бойынша нұсқаулық

Сымсыз тінтуір — курсорды басқаруға және компьютерге әртүрлі командалар беруге арналған құрылғы.

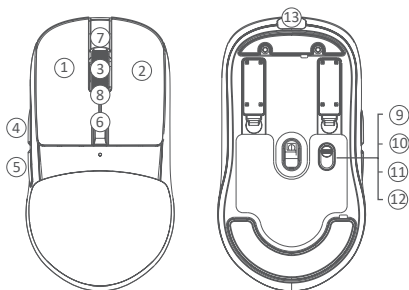
#### Техникалық сипаттамалары

- Үлгісі: ARDW-U3395-BK.
- Сауда белгісі: ARDOR GAMING.
- Оптикалық жарықдиодты сенсор: PAW3395.
- Тінтуір түрі: сымсыз, қабылдағыш 2,4 ГГц.
- Қосқыштар: Huano 80M, Kailh switch 80M, Huano 20M, Omron, TTC Golden.
- Батарея: 300 мА·сағ.
- Батареяны зарядтау уақыты: шамамен 1,5 сағ.
- Батареяның қызмет ету мерзімі: 60 сағ дейін (500 Гц жиілікте және артқы жарықсыз жұмыс істегенде).
- DPI режимдері: 400 / 800 / 1600 / 2400 / 3200 / 6400 (макс. 26000) DPI.
- Макс. бақылау жылдамдығы: 650 IPS.
- Жеделдету: 50 g.
- Сауалнама жиілігі: 125 / 250 / 500 / 1000 Гц.
- Жарық: RGB.
- Материал: пластик.
- Кәбіл: Type-C, 1,8 м.
- Үйлесімділік: Windows.
- Тінтуір өлшемі: 120 × 65 × 38,3 мм.
- Салмағы: 69 г.
- Сымсыз байланыс стандарты: IEEE 802.15.
- Жиілік диапазоны: 2405–2475 МГц.
- Таратқыш қуаты: 0 дБм.

## Сақтық шаралары

- Құрылғы құрылымына ешқандай өзгеріс жасамаңыз.
- Қысқа тұйықталуды болдырмау үшін құрылғының кез келген сұйықтықпен жанасуына жол бермеңіз және оның жанына ашық сұйықтық контейнерлерін қоймаңыз.
- Құрылғыны электромагниттік сәулеленуге ұшыратпаңыз.
- Құрылғы коммерциялық мақсатта пайдалануға арналмаған.
- Құрылғы балалардың және дене, сенсорлық немесе ақыл-ой қабілеті шектеулі адамдардың пайдалануына арналмаған, олардың қауіпсіздігіне жауапты адамдардың бақылауы жүзеге асырылатын жағдайлардан басқа. Балаларға құрылғымен ойнауға рұқсат бермеңіз.

## Құрылғы схемасы



1. Тінтуірдің сол жақ түймесі.
  2. Тінтуірдің оң жақ түймесі.
  3. Айналдыру дөңгелегі.
  4. Тінтуірдің алдыңғы жағындағы түймесі.
  5. Тінтуірдің артқы жағындағы түймесі.
  6. DPI түймесі.
  7. Жоғары айналдыру.
  8. Төмен айналдыру.
  9. Қосу/өшіру түймесі.
  10. 1-профиль (әдепкі сауалнама жиілігі 1000 Гц).
  11. 2-профиль (әдепкі сауалнама жиілігі 500 Гц).
  12. 3-профиль (әдепкі сауалнама жиілігі 125 Гц).
  13. Сымды режимді зарядтауға және қосуға арналған қосқыш.
- \* RGB жарығын қосу және өшіру үшін алдыңғы жағындағы түймені және айналдыру дөңгелегін 5 секунд басыңыз.

## **Тінтуірді қосу:**

1. Берілген USB тінтуірінің сигнал қабылдағышын немесе Type-C кәбілін алыңыз.
2. Тінтуірді қабылдағыш немесе Type-C кәбілі арқылы компьютердің USB портына жалғаңыз.
3. Тінтуірдің төменгі жағындағы қосқышты тиісті орынға жылжыту арқылы тінтуірді қосыңыз.
4. Компьютерде жабдықты орнату шебері операциясының аяқталуын күтіңіз.
5. Тінтуір пайдалануға дайын

**Ескертпе:** Type-C кәбілі тінтуірді сымды режимде зарядтауға және пайдалануға арналған.

## **DPI параметрі және көрсеткіші**

1. DPI деңгейлері: 400 / 800 / 1600 / 2400 / 3200 / 6400. Сенсордың максималды 26000 DPI ажыратымдылығына бағдарламалық құралда орнату арқылы қол жеткізуге болады.
2. DPI деңгейін ретімен өзгерту үшін тінтуірдің жоғарғы жағындағы «DPI» түймесін басыңыз.
3. Тінтуір дөңгелегі жарықтандыру түсі ағымдағы DPI деңгейін көрсетеді:
  - 400 DPI: қызыл
  - 800 DPI: көк
  - 1600 DPI: жасыл
  - 2400 DPI: сары
  - 3200 DPI: көгілдір
  - 6400 DPI: күлгін

## **Назар аударыңыз:**

1. DPI-ді БҚ (бағдарламалық құрал) арқылы да реттеуге болады, ең жоғары DPI деңгейі — 26000.
2. Жарықты батареяны үнемдеу БҚ арқылы реттеуге немесе өшіруге болады.

## Сауалнама жиілігі

Сауалнама жиілігін БҚ көмегімен реттеуге болады. Әдепкі мән сіз таңдаған профильге байланысты өзгереді.

## Сымды және сымсыз режимдер

Сымды және сымсыз тінтуір режимдері сәйкесінше кәбілді немесе сымсыз таратқышты қосқанда автоматты түрде іске қосылады.

Сымсыз режимде тінтуірді компьютерге кәбіл арқылы қоссаңыз, ол автоматты түрде сымды режимге ауысады.

## Зарядтау

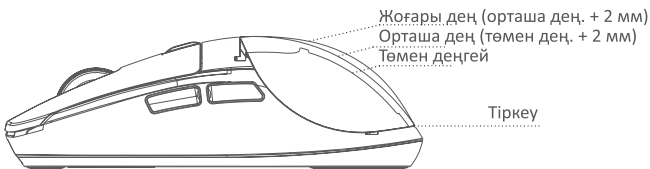
Тінтуірдің батареясы аз болғанда, тінтуір дөңгелегі шамы қызыл жыпылықтайды. Туре-С кәбілін пайдаланып зарядтау үшін тінтуірді желіге қосыңыз.

Тінтуір зарядталып жатқанда, дөңгелек шамы қызыл болып жанады. Зарядтау аяқталған кезде түсті индикатор өшеді және зарядтау автоматты түрде тоқтайды.

**Ескертпе:** тінтуірді ұзақ уақыт пайдаланбасаңыз, қуатты өшіру ұсынылады.

## Тінтуірдің артын ауыстыру

Тінтуір тінтуірдің биіктігін реттеуге арналған магниттік бекітпеде 3 ауыстырылатын артқы жағымен келеді. Ауыстыру үшін қосқышты артқы жағының төменгі жағындағы ілмекпен бекітіңіз.

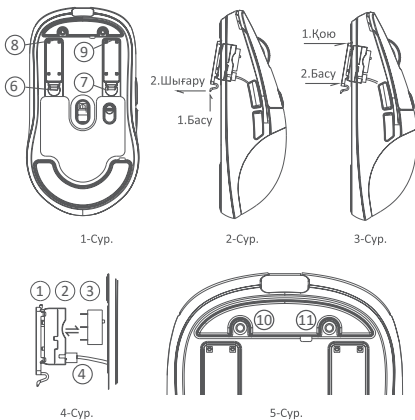


## Қосқыштарды ауыстыру

Бұл тінтуір hot-swar қосқыш жүйесімен жабдықталған. Суретте 1 қосқыштардың орналасуын көрсетеді.

1. Тінтуірден hot-swar жүйесін алып тастау үшін тінтуірдің алдыңғы жағын төмен басыңыз (1 суретте 6 және 7) және оны 2 суретте көрсетілгендей құрылғыдан шығарып алыңыз.
2. Ескісін алып тастаңыз (4 суреттегі 3) және қосқыш контактілерін қосқыштағы тесіктермен туралап, жаңа қосқышты салыңыз.
3. hot-swar жүйесін тінтуірге қайта орнатыңыз: алдымен hot-swar жүйесінің артқы жағын салыңыз (1 суретте 8 және 9) ұяға, содан кейін 3 суретте көрсетілгендей оның алдыңғы жағын басыңыз (hot-swar жүйесін тінтуірге қайта орнатқанда, сымның қосылғанына көз жеткізіңіз (4 суретте 4), тінтуір қосқышын жоғарыдан қабаттастырмайды).

**Назар аударыңыз:** hot-swar жүйесінің басқа бөліктерін қажетсіз бөлшектемеңіз (4-суреттегі 1, 2 және 4).



## **Басу күшін реттеу**

Тінтуір түймелеріне қажетті күшті реттеу үшін жинақтағы шағын бұрауышты пайдаланыңыз.

1. Қысымды реттеу механизміне бұрауышты салыңыз.
2. Қарсылықты арттыру үшін бұrandаны (10 ОЖБ үшін, 11 СЖБ үшін) сағат тілімен бұраңыз немесе оны азайту үшін сағат тіліне қарсы бұраңыз.

### **Ескертпелер:**

- Бұrandаны шамадан тыс қатайтпаңыз, әр жарты айналым сайын басу күшін тексеру ұсынылады.
- Бұrandаның сырғып кетуін болдырмау үшін қысымды жиі реттеу ұсынылмайды.

## **Монтаждау, сақтау, тасымалдау (тасу), өткізу және кәдеге жарату ережелері мен шарттары**

- Құрылғы қандай да болмасын монтаждауды немесе бекітуді талап етпейді.
- Құрылғыны қаптамада, өндірушінің және тұтынушының жылытылатын үй-жайларында ауаның 5 және 40 °С аралығындағы температурада және ауаның 80%-дан аспайтын салыстырмалы ылғалдылығында сақтау керек. Үй-жайда жемірілуді тудыратын жегі қоспалар (қышқылдардың, сілтілердің бұлары) болмауы тиіс.
- Құрылғының тасымалдануы құрғақ ортада жүзеге асырылуы тиіс.
- Құрылғы ұқыпты өңдеуді талап етеді, оны шаң, кір, соққы, ылғал, от және т.б. әсерінен қорғаңыз.
- Құрылғыны сату жергілікті заңнамасына сәйкес жүргізілуі керек.
- Құрылғының ақаулығы анықталған жағдайда, тез арада авторландырылған сервистік орталыққа хабарласу немесе құрылғыны кәдеге жарату керек.
- Бұйымның қызмет ету мерзімі аяқталғаннан кейін оны қарапайым тұрмыстық қоқыспен бірге тастауға болмайды. Оның орнына, ол федералды немесе жергілікті заңнамаға сәйкес қайта өңдеу және қайта өңдеу үшін электрлік және электронды жабдықты тиісті қабылдау бекетіне қайта өңдеуге жіберіледі. Осы бұйымды дұрыс жоюды қамтамасыз ете отырып, сіз табиғи ресурстарды үнемдеуге және қоршаған ортаға және адамдардың денсаулығына зиян келтірмеуге көмектесісіз. Бұл бұйымды қабылдау және жою бекеттері туралы қосымша ақпаратты жергілікті муниципалды органдардан немесе тұрмыстық қалдықтарды шығаратын кәсіпорыннан алуға болады.



## Қосымша ақпарат

**Өндіруші:** Шэньчжэнь Синьчуньци Тэкнолоджи Ко., Лтд.

501, Байличунь ғимараты, Синьтан 28 тас жолы, Синьтянь Комьюнити, Фуюн көш., Баоань ауданы, Шэньчжэнь қ., Қытай.

**Импортер / юр. лицо, принимающее претензии в Республике Казахстан:**

ТОО «ДНС КАЗАХСТАН», г. Астана, р-н Сарыарқа, пр-т Сарыарқа, зд. 12, Республика Казахстан.

**Импорттаушы / Қазақстан Республикасында талаптар қабылдайтын заңды тұлға:** «DNS QAZAQSTAN (ДНС КАЗАХСТАН)» ЖШС, Астана қ-ы, Сарыарқа ауданы, Сарыарқа д-лы, 12 ғ-т, Қазақстан Республикасы.

Адрес электронной почты / электронды пошта мекен-жайы:

info@dns-shop.kz

Қытайда жасалған.

Тауар Еуразиялық экономикалық одақтың «Электртехника және радиоэлектроника бұйымдарында қауіпті заттарды қолдануды шектеу туралы» ЕАЭО ТР 037/2016 техникалық регламентінің талаптарына сәйкес келеді.

Тауардың шығарылған күні, сондай-ақ кепілдік және пайдалану мерзімдері қаптамада көрсетілген.