



**ARDOR GAMING**

**Vigour**



## Пайдалану бойынша нұсқаулық

### Сеніміңіз үшін рахмет!

Біздің командамыз Сіздің компьютер ойындарына деген құштарлығыңызбен толығымен бөліседі, сондықтан Сіздің ойын тәжірибеңіз геймерлерге арналған аксессуарларымызбен неғұрлым ұмытылмас бола түсуі үшін бар күшімізді саламыз. Жаңа жеңістер мен ең жарқын әсерлер тілейміз!

Геймпад — бұл бейне ойындардағы кейіпкерді немесе ойын процесін басқаруға арналған енгізу құрылғысы.

### Сақтық шаралары

- Құрылғыны бөлшектемеңіз.
- Кабельді қысылудан және басқа физикалық әсерлерден қорғаңыз.
- Құрылғыны құлаудан қорғаңыз.
- Құрылғыны ылғалдылығы жоғары жерлерде сақтамаңыз.
- Құрылғыны өз күшіңізбен жөндемеңіз. Ақаулар анықталған жағдайда авторизацияланған қызмет көрсету орталығына хабарласыңыз.
- Сұйықтықтың құрылғы корпусына түсуіне жол бермеңіз.
- Құрылғыны жоғары температура мен ыстық заттардың әсеріне шалдықтырмаңыз.

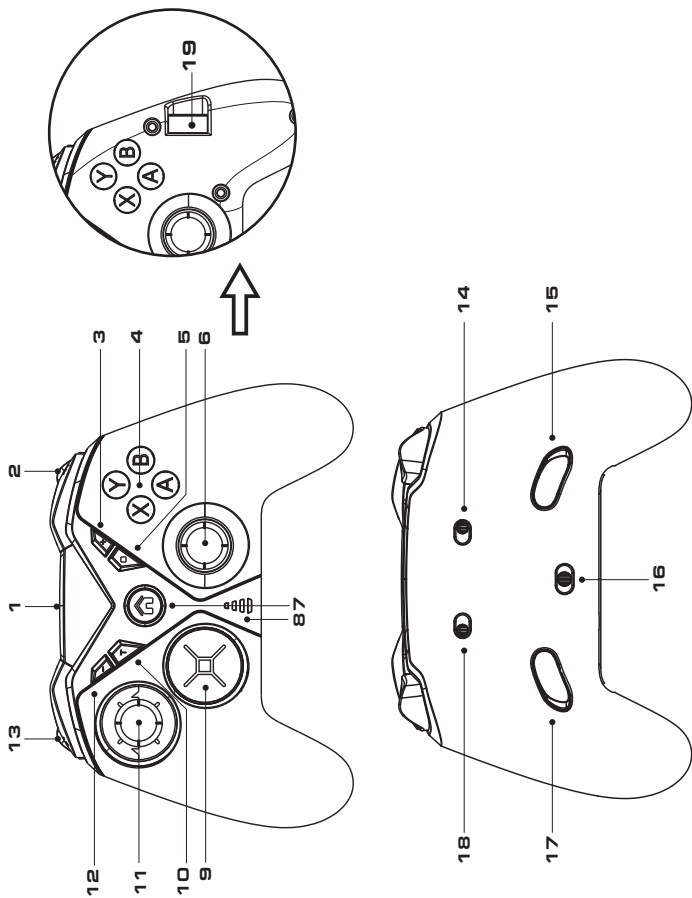
### Техникалық сипаттамалары

- Үлгісі: Vigour.
- Сауда белгісі: ARDOR GAMING.
- Кіріс кернеуі/ток: DC 5 В, 500 мА.
- Жұмыс кернеуі/ток: DC 3,7 В, 80 мА.
- Ең жоғарғы жұмыс тогы: < 200 мА.
- Ойын режиміндегі жұмыс уақыты: > 6 сағ.
- Зарядтау уақыты: шамамен 3 сағ.
- Bluetooth 3.0, жұмыс диапазоны: ≤ 8 м.
- Батарея Li-ion сыйымдылығы: 650 мА·сағ.
- IEEE стандарттарының тобы: 802.15.1.
- Жиілік ауқымы: 2410–2468 МГц.
- Таратқыштың қуаттылығы: 8 дБм.
- Батарея толық зарядталған кездегі күту режимі: 30 күн.
- Үйлесімділігі: Android™, Windows, NS, PlayStation 3.
- Габариттері: 155 x 106 x 63 мм.
- Салмағы: 200 ± 5 г.

### Толымдалуы

- Геймпад.
- USB Type-C кабелі.
- Ауыстырылатын D-pad панелі.
- Пайдаланушы нұсқаулығы.
- USB ресивері.

# Құрылғы схемасы

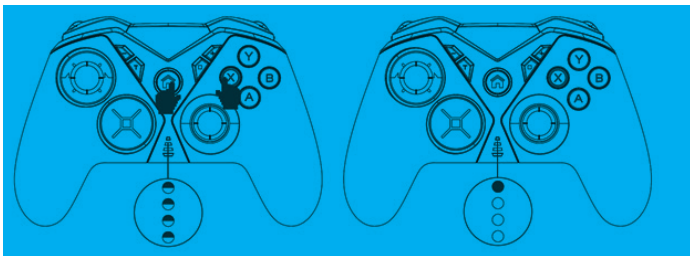


1. Type-C порты.
2. R1 / R2 батырмалары.
3. START / + батырмасы.
4. A / B / X / Y батырмалары.
5. Экран түсірілімдерін жасау батырмасы.
6. Оң жақ аналогтық стик, R3 батырмасы.
7. HOME батырмасы.
8. Жарық индикаторлары (1, 2, 3 және 4).
9. D-pad.
10. TURBO батырмасы.
11. Сол жақ аналогтық стик, L3 батырмасы.
12. SELECT / - батырмасы.
13. L1 / L2 батырмалары.
14. L2 батырмасын бұғаттау.
15. M1 / M2 батырмалары.
16. Батырмалардың бағдарламалануын ауыстырып қосқыш.
17. N1 / N2 батырмасы.
18. R2 батырмасын бұғаттау.
19. USB ресивері (оң жақ панельді ашыңыз).

## Пайдалану

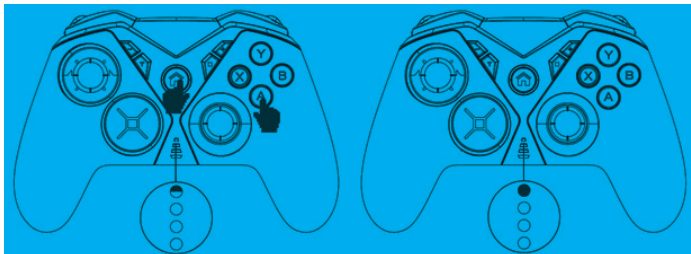
### Nintendo Switch-пен қосылу

- Nintendo Switch приставкаңыздың контроллерді баптау мәзіріне кіріңіз.
- Ашылған терезеде «Ұстау әдісін өзгерту / Тәртіп» тармағын таңдаңыз. Приставкаңыз қолжетімді контроллерлерді автоматты түрде іздей бастайды.
- Геймпадаңыздағы HOME және X батырмаларын қысыңыз, құрылғы приставкаға қосыла бастайды. Қосылу режимінде геймпадағы жарық индикаторлары бірізді түрде жыпылықтайды, сәтті қосылғаннан кейін белсенді қосылыстың жарық индикаторы үнемі жанып тұрады.
- Приставканы қайтадан қосқан кезде геймпадқа қосылудың қажеті жоқ, HOME батырмасын басып, геймпад приставкаға автоматты түрде қосылады.



## Android негізіндегі құрылғылармен байланыс (стандартты HID режимі)

- Android негізіндегі құрылғылармен қосылу режиміне кіру үшін HOME және A батырмаларын 3 секунд басып тұрыңыз, 1 жарық шамы үздіксіз жыпылықтайды.
- Android құрылғысында (телефон, планшет, Smart-TV қосылған теледидарда) Bluetooth қосыңыз, қосылу үшін «Vigour» таңдаңыз. Сәтті қосылғаннан кейін 1 жарық индикаторы үнемі жанып тұрады.
- Құрылғыны қайтадан қосқан кезде геймпадқа қосылудың қажеті жоқ, HOME батырмасын бассаңыз, геймпад автоматты түрде қосылады (Android құрылғысындағы Bluetooth қосулы болуы керек).



## ДК сымсыз қосылуы (стандартты HID режимі)

- Компьютерде Bluetooth қосыңыз. Bluetooth арқылы компьютерге қосылу режиміне кіру үшін HOME және A батырмаларын 3 секундқа қысыңыз, 1 жарық шамы үздіксіз жыпылықтайды. Сәтті қосылғаннан кейін 1 жарық индикаторы үнемі жанып тұрады.
- Стандартты HID режимінде қосылу режиміне кіру үшін HOME және A батырмаларын 3 секунд басып тұрыңыз. 1 жарық индикаторы үздіксіз жыпылықтайды. Сәтті қосылғаннан кейін 1 жарық индикаторы үнемі жанып тұрады.

## Сымды байланыс

- **ДК-ге қосылу:** Type-C кабелінің бір ұшын геймпадтағы тиісті портқа, ал екіншісін ДК-ге қосыңыз. Барлық жарық индикаторлары жыпылықтай бастайды. 360 режимі әдепкі бойынша орнатылады (1 және 4 жарық шамдары жыпылықтайды). PS3 режиміне ауысу үшін SELECT және START батырмаларын 3 секундқа қысып ұстаңыз (2 және 3 жарық индикаторлары жыпылықтай бастайды).
- **Android құрылғыларына қосылу:** Type-C кабелінің бір ұшын геймпадтағы тиісті портқа, ал екіншісін Android құрылғыңызға қосыңыз. Барлық жарық индикаторлары жыпылықтай бастайды.

## 2.4G режимінде қосылу

- 2.4G ДК-ге қосу: қосылу режиміне кіру үшін – (SELECT) және HOME батырмаларын 3 секунд басып тұрыңыз. 1-4 жарық индикаторлары жылдам жыпылықтай бастайды. 2.4 G адаптерін ДК-нің USB портына салыңыз. Сәтті қосылғаннан кейін 1 және 2 жарық индикаторлары үнемі жанып тұрады. Әдепкі бойынша, құрылғы XINPUT режимінде жұмыс істейді. D-INPUT режимін өзгерту үшін – (SELECT) және + (START) батырмаларын 3 секунд басып тұрыңыз. 3 және 4 жарық индикаторлары жыпылықтайды.
- Android құрылғыларына 2.4G қосу: қосылу режиміне кіру үшін – (SELECT) және HOME батырмаларын 3 секунд басып тұрыңыз. 1-4 жарық индикаторлары жылдам жыпылықтай бастайды. Сәтті қосылғаннан кейін 1 және 2 жарық индикаторлары үнемі жанып тұрады.
- PS3 2.4G қосылысы: қосылу режиміне кіру үшін – (SELECT) және HOME батырмаларын 3 секунд басып тұрыңыз. 1-4 жарық индикаторлары жылдам жыпылықтай бастайды. Сәтті қосылғаннан кейін 1 және 2 жарық индикаторлары үнемі жанып тұрады.

## «TURBO» функциясы

Бұл функция басып ұстап тұрған кезде ойын батырмасын бірнеше рет басуға мүмкіндік береді.

1. Әрбір 8 іс-қимыл батырмасының әрқайсысы үшін (A / B / X / Y / L / L2 / R / R2) «TURBO» функциясын қолмен орнатуға болады.
2. Функцияны қосу үшін қажетті іс-қимыл батырмасын және TURBO батырмасын басыңыз. Ажырату үшін сол іс-қимылды қайталаңыз.
3. Геймпадты ұйқы режиміне ауыстырған кезде немесе оны қайта қосқан кезде «TURBO» функциясы автоматты түрде қалпына келтіріледі. Геймпадты әр қосқан сайын функцияны баптау қажет.
4. «TURBO» функциясы бейне ойындардағы атыс жиілігін реттей алады: ату жиілігін реттеу үшін + (START) немесе - (SELECT) батырмаларын және TURBO батырмасын бір уақытта басыңыз. Бұл функция бір уақытта «TURBO» функциясын қосылған барлық батырмалармен реттеледі.
5. Қол жетімді үш ату режимінің біреуін орнатуға болады:
  - 1 режим: 5 ату/сек.;
  - 2 режим: 10 ату/ сек. (әдепкі);
  - 3 режим: 15 ату/ сек.

## Зарядтау, күту, қосу және сөндіру

### 1. Геймпадты зарядтау

- Зарядтауды синхрондау: геймпадтың заряд деңгейі ойын консолінде көрсетілген заряд деңгейімен синхрондалады.
- Зарядтың төмен деңгейі: сымсыз жұмыс режимінде, егер геймпад заряды төменгі деңгейге түссе, ағымдағы режим индикаторы баяу жыпылықтайды.

- Зарядтау индикаторы сөндірулі күйде: геймпадты зарядтау кезінде барлық 4 индикатор баяу жыпылықтайды, геймпад толық зарядталғаннан кейін жарық индикаторлары сөнеді.

## 2. Қосу, сөндіру, күту режимі

- Ойын консолінің экраны сөндірілген кезде геймпад автоматты түрде сөнеді. Егер геймпад 5 минут ішінде қолданылмаса, ол автоматты түрде сөнеді.
- Геймпадты күту режиміне ауыстыру үшін HOME батырмасын 5 секунд басып тұрыңыз. Геймпад күту режиміне өтеді және барлық жарық индикаторлары сөнеді.
- Геймпадты күту режимінен шығару үшін HOME батырмасын тағы бір рет басыңыз.

## 3. Nintendo Switch қосылу режимінде дірілді реттеу

Геймпада дірілдің 4 деңгейі бар: дірілсіз, ең төменгі, орташа, жоғары. Геймпадтың діріл реакциясын реттеу үшін TURBO батырмасын басып, D-pad батырмасын жоғары немесе төмен басыңыз. Әдепкі бойынша орташа діріл деңгейі орнатылған.

## Батырмаларды бағдарламалау

- **СТАНДАРТТЫ (NORMAL)** – стандартты режим. Батырмаларды бағдарламалау функциясы сөндірілген.
- **ПАЙДАЛАНУШЫЛЫҚ (CUSTOM)** – пайдаланушы режимі. Батырмаларды бағдарламалау функциясы қосылған.
- Геймпадты қосқаннан кейін қалаған бағдарламаланатын батырманы және + (START) батырмасын басыңыз. Әр түймені бірнеше батырмамен бағдарламалауға болады:
  - M1 / M2, N1 / N2 - бағдарламаланатын батырмалар. Батырмалардың бұл комбинацияларын жаңғырту мүмкін емес.
  - A, B, X, Y, L1, L2, R1, R2, L3, R3, D-Pad батырмалары - батырмалардың жаңғыртылатын комбинациясы.

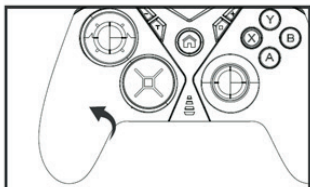
**Орнату әдісі** (бір бағдарламалау батырмасы үшін 12 комбинацияға дейін орнатуға болады):

1. Бағдарламаланатын M1 / M2 немесе N1 / N2 және + (START) батырмаларының кез келгенін бір уақытта басып тұрыңыз. Жарық индикаторлары жылдам жыпылықтай бастағаннан кейін, орнату режиміне кіру үшін батырмаларды босатыңыз.
2. Одан әрі, батырмаларды немесе олардың комбинацияларын көшіру үшін A, B, X, Y, L1, L2, R1, R2, L3, R3, D-Pad батырмаларының бір немесе бірнеше қарапайым функционалды батырмаларын басыңыз.
3. Батырмаларды таңдауды аяқтау және орнату режимінен шығу үшін бағдарламаланатын батырманы тағы бір рет басыңыз. Режимнің жарық индикаторы үнемі жанып тұрады.
4. Барлық бағдарламаланған батырмаларды немесе батырмалардың комбинацияларын жою үшін, бағдарламаланған батырманы және + (START) батырмасын бір уақытта басып тұрыңыз. Жарық индикаторлары жылдам жыпылықтай бастағаннан кейін, орнату режиміне кіру

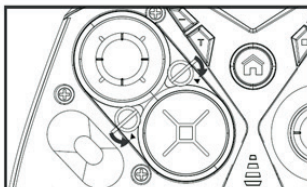


үшін батырмаларды босатыңыз. Оған тағайындалған батырмалардың барлық комбинацияларын жою үшін бағдарламаланған батырманы қайтадан басыңыз. Геймпадты ұйқы режиміне ауыстырған кезде немесе оны қайта қосқан кезде барлық бағдарламаланған батырмалар автоматты түрде қалпына келтіріледі. Геймпадты әр қосқан сайын функцияны баптау қажет.

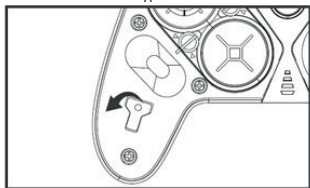
## Геймпад модульдерін қайта құру



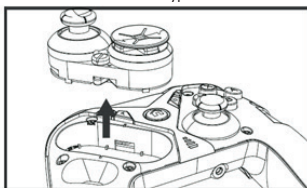
1 сур.



3 сур.



2 сур.



4 сур.

1. Геймпадтың сол жақ панелін ашыңыз (1 сур.).
2. Кілтті алып шығыңыз (2 сур.).
3. Модульдің бекітпелерін босату үшін оларды 3 суретте көрсетілгендей кілтпен бұраңыз.
4. Модульді геймпадтан алып шығыңыз (4 сур.). Қажет болса, батырмаларды ауыстыруға болады.
5. Модульді геймпадқа қайта орнатыңыз, модульді орнатуды аяқтау үшін бекіткіштерді бастапқы қалыпқа бұраңыз, панельді орнына қойыңыз.

## Модульдерді ауыстырғаннан кейін геймпадты орнату

Геймпад модульдерін ауыстырғаннан кейін проблемалар немесе қателер туындаса, модульдерді қайта баптау қажет. L1 және + (START) батырмаларын 3 секунд басып тұрыңыз, геймпад дірілдей бастайды. Сөндірулі күйде геймпадты алты ось бойынша калибрлеу үшін A, – (SELECT) және HOME батырмаларын басып тұрыңыз. 1, 2 және 3, 4 жарық индикаторлары кезекпен жыпылықтай бастайды. Бастау үшін START батырмасын басыңыз. Калибрлеу кезінде геймпадты тегіс бет үстіне қойып, калибрлеу аяқталғанға дейін жылжитпау ұсынылады.

## Орнату, сақтау, тасу (тасымалдау), сату және жою ережелері мен шарттары

- Шарттар қандай да бір құрастыру немесе тұрақты бекітуді талап етпейді.
- Құрылғы ауа температурасы 5 °C-дан 40 °C-ға дейін және салыстырмалы ылғалдылығы 80%-дан аспайтын өндірушінің және тұтынушының жылытылатын бөлмелерінде қаптамада сақталуы тиіс. Үй-жайларда коррозия тудыратын агрессивті қоспалар (қышқыл бұлары, сілтілер) болмауы тиіс.
- Құрылғына тасу құрғақ ортада жүзеге асырылуы тиіс.
- Құрылғы ұқыпты пайдалануды қажет етеді, оны шаң, кір, соққылар, ылғал, от және т.б. әсеріне ұшыратпаңыз.
- Құрылғыны өткізу жергілікті заңнамаға сәйкес жүргізілуі тиіс.
- Егер құрылғының ақаулығы анықталса, дереу авторизацияланған қызмет көрсету орталығына хабарласыңыз немесе құрылғыны тастаңыз.
- Бұйымның қызмет ету мерзімі аяқталғаннан кейін оны қарапайым тұрмыстық қоқыспен бірге тастауға болмайды. Оның орнына, ол федералды немесе жергілікті заңнамаға сәйкес қайта өңдеу және қайта өңдеу үшін электрлік және электронды жабдықты тиісті қабылдау бекетіне қайта өңдеуге жіберіледі. Осы бұйымды дұрыс жоюды қамтамасыз ете отырып, сіз табиғи ресурстарды үнемдеуге және қоршаған ортаға және адамдардың денсаулығына зиян келтірмеуге көмектесесіз. Бұл бұйымды қабылдау және жою бекеттері туралы қосымша ақпаратты жергілікті муниципалды органдардан немесе тұрмыстық қалдықтарды шығаратын кәсіпорыннан алуға болады.

## Кепілдік міндеттемелер

Өндіруші кепілдік мерзімі ішінде құрылғының үздіксіз жұмыс істеуіне, сондай-ақ материалдар мен жинақтарда ақаулардың болмауына кепілдік береді. Кепілдік мерзімі бұйымды сатып алған сәттен бастап есептеледі және тек жаңа өнімдерге қолданылады. Кепілдік қызмет көрсету пайдаланушының басшылығына сәйкес бұйымды пайдалану шартымен кепілдік мерзімі ішінде тұтынушының кінәсіз істен шыққан элементтерді тегін жөндеу немесе ауыстыруды қамтиды. Элементтерді жөндеу немесе ауыстыру уәкілетті сервис орталықтарының аумағында жүргізіледі.

Кепілдік мерзімі: 12 ай.

Пайдалану мерзімі: 24 ай.

Сервистік орталықтардың өзекті тізімі келесі мекенжай бойынша:  
<https://www.dns-shop.kz/service-center/>

## Қосымша ақпарат

**Өндіруші:** Шэньчжэнь АйПиЭм Байоутэкнолоджи Ко., Лтд.  
201 каб. (А 2/Ғ корпусы В аймағы және 1-2/Ғ корпусы), 3 ғим., 88 корпусы,  
Лун Ван Мяо өнеркәсіп аймағы, Бай Ши Ся, Фуюн, Баоань ауд., Шэньчжэнь  
қ., Гуандун пров., Қытай.  
Қытайда жасалған.

**Импортер / юр. лицо, принимающее претензии в Республике Казахстан:**  
ТОО «ДНС КАЗАХСТАН», г. Астана, р-н Сарыарқа, пр-т Сарыарқа, зд. 12,  
Республика Казахстан.

**Импорттаушы / Қазақстан Республикасында талаптар қабылдайтын заң-  
ды тұлға:** «DNS QAZAQSTAN (ДНС КАЗАХСТАН)» ЖШС, Астана қ-ы, Сарыарқа  
ауданы, Сарыарқа д-лы, 12 ғ-т, Қазақстан Республикасы.

**Адрес электронной почты / электронды пошта мекен-жайы:**  
info@dns-shop.kz

Тауар Кеден одағының техникалық регламентінің талаптарына сәйкес  
келеді «Техникалық құралдардың электромагниттік үйлесімділігі»  
КО ТР 020/2011.

Тауар Еуразиялық экономикалық одақтың «Электртехника және радио-  
электроника бұйымдарында қауіпті заттарды қолдануды шектеу тура-  
лы» ЕАЭО ТР 037/2016 техникалық регламентінің талаптарына сәйкес  
келеді.

Өнімнің сапасын жақсарту үшін ерекшеліктер, өнім туралы ақпарат және  
оның сыртқы түрі пайдаланушыға алдын ала ескертусіз өзгертілуі мүмкін.

Android Google LLC компаниясының тауар белігісі болып табылады.

Мекенжай бойынша қызмет көрсету орталықтарының маңызды тізімі:  
<https://www.dns-shop.ru/service-center/>



Тауардың шығарылған күні, сондай-ақ кепілдік және пайдалану мерзім-  
дері қаптамада көрсетілген.