

**CAT**®

**Пайдалану бойынша  
нұсқаулық  
Бұрыштық  
тегістеуіш машина  
CAT DX371.2**

# Мазмұны

|   |           |
|---|-----------|
| <b>Құрылғы мақсаты</b> .....  | <b>4</b>  |
| <b>Сақтық шаралары</b> .....  | <b>4</b>  |
| Жұмыс орнындағы қауіпсіздік .....   | 4         |
| Электр қауіпсіздігі .....   | 4         |
| Жеке қауіпсіздік .....  | 5         |
| Құралды дұрыс пайдалану.....  | 5         |
| Электр құралын пайдалану және күту.....   | 6         |
| Сервистік қызмет көрсету .....  | 6         |
| Персоналдың мүмкін қате әрекеттері .....  | 6         |
| Сыни бас тартулар тізімі .....  | 6         |
| Шектеулі күйлердің критерийлері .....   | 6         |
| <b>Құрылғы схемасы</b> .....  | <b>7</b>  |
| <b>Құрастыру</b> .....  | <b>8</b>  |
| Қосымша тұтқаны орнату.....   | 8         |
| Қорғаныс қақпағын реттеу.....   | 9         |
| Дискілерді орнату .....   | 9         |
| <b>Пайдалану ережелері мен шарттары</b> .....   | <b>10</b> |
| Шпиндельді құлыптау батырмасы .....   | 10        |
| Ажыратқыш.....  | 10        |
| Тегістеуіш машинаны пайдалану.....  | 11        |
| Кесу.....   | 11        |
| Көміртекті щеткаларды автоматты түрде тоқтату.....  | 12        |
| <b>Тегістеуішпен жұмыс істеу бойынша кеңестер</b> .....   | <b>12</b> |
| <b>Қызмет көрсету</b> .....   | <b>13</b> |
| <b>Ықтимал проблемалар және олардың шешімі</b> .....  | <b>13</b> |
| <b>Техникалық сипаттамалары</b> .....   | <b>14</b> |
| <b>Жинақталым</b> .....   | <b>15</b> |
| <b>Монтаждау, сақтау, тасымалдау (тасу), өткізу және кәдеге жарату ережелері мен шарттары</b> ..... | <b>15</b> |
| <b>Қосымша ақпарат</b> .....  | <b>16</b> |

## Құрылғы мақсаты

Құрылғы суды пайдаланбай металдар мен тастарды кесуге арналған. Металды кесу үшін арнайы аксессуарды пайдалану керек — кесуге арналған қорғаныс қақпағы.

## Сақтық шаралары

### Жұмыс орнындағы қауіпсіздік

- Жұмыс орны жақсы жарықтандырылған және таза болуы керек. Жұмыс орнындағы ретсіз немесе жарықсыз аумақтар жазатайым оқиғаларға әкелуі мүмкін.
- Бұл электр құралын құрамында жанғыш сұйықтықтар, тұтанғыш газдар немесе шаң бар жерде пайдаланбаңыз. Құрал пайдалану кезінде және қосу және өшіру кезінде ұшқындарды тудырады, бұл шаңды немесе түтіндерді тұтандыруы мүмкін.
- Электр құралдарымен жұмыс істеп жатқанда балалар мен қасындағы адамдарды жұмыс аймағыңыздан алыс ұстаңыз. Электр құралын басқаруды жоғалтуыңыз мүмкін.

### Электр қауіпсіздігі

- Электр құралының ашасы розеткаға сәйкес келуі керек. Ашаны ешбір жолмен өзгертпеңіз. Қорғаныш жерге тұйықталған электр құралы адаптерінің ашаларын пайдаланбаңыз. Өзгертілмеген ашалар мен сәйкес розеткалар электр тогының соғу қаупін азайтады.
- Денені жерге тұйықталған беттерге (құбырлар, қыздыру элементтері, пештер және тоңазытқыштар) тигізбеңіз. Денені жерге қосу электр тогының соғу қаупін арттырады.
- Электр құралдарын жаңбыр мен ылғалдан қорғаңыз. Электр құралына судың түсуі электр тогының соғу қаупін арттырады.
- Сымды электр құралын тасымалдау немесе ашаны розеткадан тарту сияқты басқа мақсаттарда пайдалануға болмайды. Сымды қызудан, майдан, өткір жиектерден немесе электр құралдарының қозғалатын бөліктерінен қорғаңыз. Зақымдалған немесе оралған сым электр тогының соғу қаупін арттырады.
- Көшеде электр құралдарымен жұмыс істегенде, сәйкес ұзартқыш кәбілдерді пайдаланыңыз. Сыртта пайдалануға жарамды ұзартқыш кәбілді пайдалану электр тогының соғу қаупін азайтады. Розетка сақтандырғышпен немесе авариялық ток қосқышымен жабдықталуы керек.

## Жеке қауіпсіздік

- Сергек болыңыз, не істеп жатқаныңызды бақылаңыз және электр құралын дұрыс пайдаланыңыз. Шаршаған кезде немесе есірткінің, алкогольдің немесе есірткінің әсерінен электр құралдарын пайдаланбаңыз. Электр құралын пайдалану кезінде бір сәт назар аудармау ауыр жарақатқа әкелуі мүмкін.
- Электр құралының жұмыс түріне байланысты жеке қорғаныс құралдарын (бет қалқан, тайғақ емес аяқ киім, қалпақ немесе есту қабілетін қорғау) пайдалану жарақат алу қаупін азайтады.
- Сәйкес жұмыс киімін киіңіз. Бос киім немесе зергерлік бұйымдарды киімеңіз. Шашты, киім мен қолғапты қозғалатын бөліктерден алыс ұстаңыз.
- Электр құралын байқаусызда қосуға жол бермеңіз. Электр құралын қуат көзіне және/немесе аккумуляторға қоспас бұрын құрылғының өшірілгеніне көз жеткізіңіз. Коммутатор арқылы қосылатын құралды ұстамаңыз.
- Электр құралын қоспас бұрын орнату құралын немесе кілттерді алыңыз. Электр құралының айналмалы бөлігіне қойылған құрал немесе кілт жарақатқа әкелуі мүмкін.
- Құралды пайдалану кезінде табиғи емес позаны ұстамаңыз. Әрқашан тұрақты позицияны алыңыз және тепе-теңдікті сақтаңыз. Бұл күтпеген жағдайларда электр құралын жақсырақ басқаруға мүмкіндік береді.
- Электр қуаты өшіп қалса немесе электр құралы басқа байқаусызда сөніп қалса, құрылғыны дереу өшіріңіз. Электр қуаты өшіп қалған кезде құрылғы қосулы қалса, қуат қалпына келтірілгенде ол өздігінен іске қосылады, бұл пайдаланушының жарақат алуына және/немесе мүліктің зақымдалуына әкелуі мүмкін.
- Тиісті пайдалану және қауіпсіздік нұсқауларын орындамау электр тогының соғуына, өртке және/немесе ауыр жарақатқа әкелуі мүмкін. Өндіруші және оның уәкілетті өкілдері құралды осы нұсқаулықтағы нұсқауларды орындамаған жағдайда пайдалану нәтижесінде келтірілген зиян үшін жауапты болмайды.

## Құралды дұрыс пайдалану

- Бұл құрылғы коммерциялық пайдалануға арналмаған.
- Ақаулы қосқышы бар құралды пайдаланбаңыз. Қосуға немесе өшіруге болмайтын құрал қауіпті және жөндеуді қажет етеді.
- Құралды орнатпас бұрын, керек-жарақтарды ауыстырмас бұрын және жұмысты тоқтатар алдында құралдың өшірілгеніне көз жеткізіңіз.
- Онымен таныс емес немесе осы нұсқаулықты оқымаған кез келген адамға құралды пайдалануға рұқсат бермеңіз.
- Қолданбаған кезде құралды құрғақ, жабық жерде сақтау керек.

- Құралдарды, керек-жарақтарды, қосымшаларды және т.б. пайдаланыңыз. осы нұсқауларға сәйкес. Жұмыс жағдайын және атқарылатын жұмыстарды қарастырыңыз. Құралдарды мақсатсыз жұмыс үшін пайдалану қауіпті жағдайларға әкелуі мүмкін.

## **Электр құралын пайдалану және күту**

- Электр құралдарын жақсы күйде ұстаңыз. Құралда тураланбаған немесе ұсталған қозғалмалы бөлшектердің, сынған бөлшектердің немесе электр құралының жұмысына әсер етуі мүмкін кез келген басқа ақаулардың бар-жоғын тексеріңіз. Зақымдалған болса, электр құралын қолданар алдында жөндеңіз.
- Құрал өткір және таза болуы керек. Құралды жақсы күйде және өткір кескіш жиектермен ұстау арқылы оның кептелу ықтималдығы аз және басқару оңайырақ.
- Тұтқалар мен ұстағыш беттер құрғақ, таза және май мен майсыз болуы керек. Тайғақ тұтқалар мен ұстағыш беттер күтпеген жағдайларда құралды қауіпсіз ұстауды және басқаруды қиындатады.

## **Сервистік қызмет көрсету**

- Электр құралдарын жөндеуді білікті мамандар тек түпнұсқа ауыстырылатын бөлшектерді пайдалана отырып жүргізуі керек. Бұл оны пайдалану қауіпсіздігіне кепілдік береді.
- Зақымдалған аккумуляторға ешқашан қызмет көрсетпеңіз. Аккумуляторлық батареяларға тек өндіруші немесе уәкілетті қызмет көрсету орталығы қызмет көрсетуі керек.

## **Персоналдың мүмкін қате әрекеттері**

- Тұтқаны зақымдалған немесе қорғаныштары зақымдалған құралды пайдаланбаңыз.
- Жаңбыр жауған кезде аспапты ашық ауада пайдаланбаңыз.
- Корпусқа су кірсе, қоспаңыз.

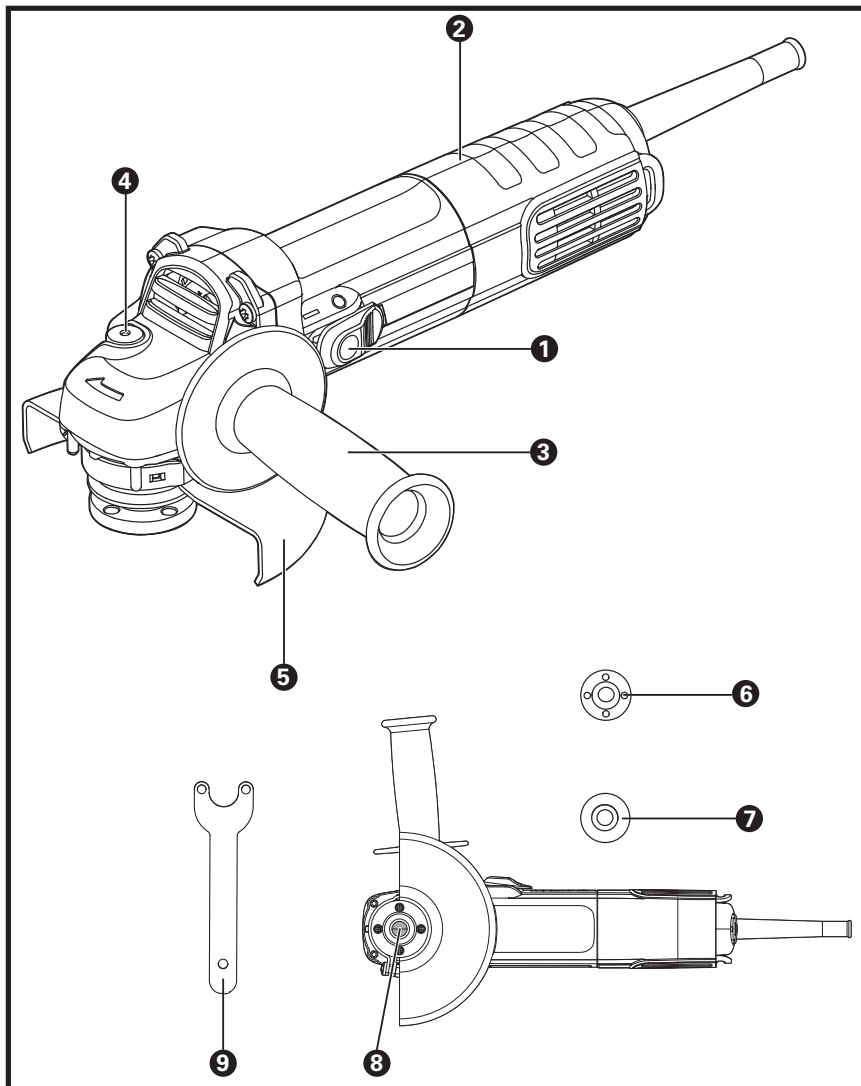
## **Сыни бас тартулар тізімі**

- Күшті ұшқындармен қолданбаңыз.
- Қатты діріл пайда болса, қолданбаңыз.
- Түтін өнімнің денесінен тікелей пайда болса, қолданбаңыз.

## **Шектеулі күйлердің критерийлері**

Өнімнің корпусы зақымдалған.

## Құрылғы схемасы



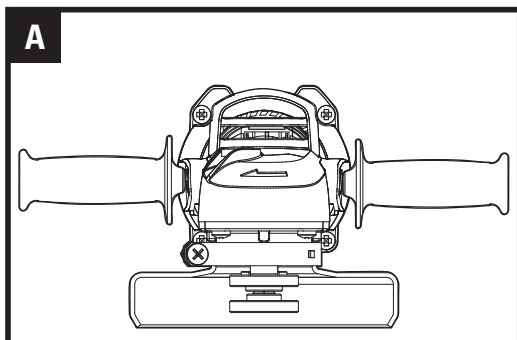
1. Ажыратқыш.
2. Артқы тұтқа.
3. Қосымша тұтқа.
4. Шпиндельді құлыптау батырмасы.
5. Қорғаныс қақпағы.
6. Сыртқы фланец.
7. Ішкі фланец.
8. Шпиндель.
9. Мүйіздік кілт.

\* Суреттерде немесе сипаттамада көрсетілген барлық керек-жарақтар стандартты жеткізілімге кірмейді.

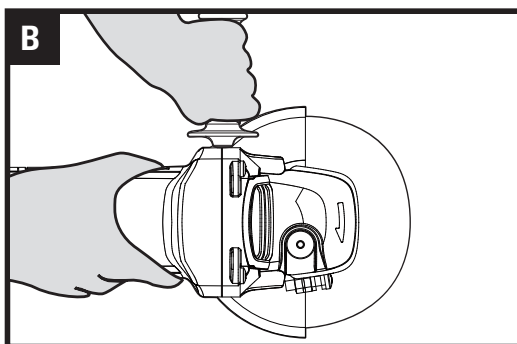
# Құрастыру

## Қосымша тұтқаны орнату

Сізде бұрыштық тегістегішті ең қауіпсіз және ыңғайлы түрде басқаруға мүмкіндік беретін екі жұмыс орнын таңдау мүмкіндігі бар.



Жұмыс кезінде бұрыштық тегістегішті әрқашан екі қолыңызбен мықтап ұстаңыз.





## Қорғаныс қақпағын реттеу

Тегістеу немесе кесу дискілерімен жұмыс істеу үшін қорғаныс қақпағын орнату қажет.

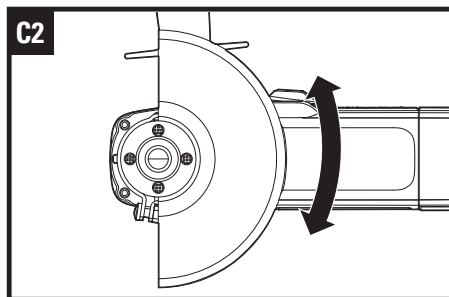
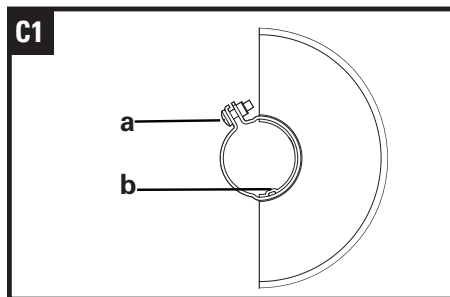
### Тегістеуге арналған қорғаныс қабық

Қорғаныс қалпақшасындағы арнайы пішінді шығыңқы (b) құрылғы түріне сәйкес тек дұрыс сорғышты орнатуға мүмкіндік береді. Қажет болса, қысқыш бұранданы (a) босатыңыз.

Арнайы пішінді шығыңқы қорғанысты (a) машина басының шпиндель жиегіндегі сәйкес пішінді ойыққа салыңыз және оны қажетті (жұмыс) күйге бұраңыз.

Қорғаныс қақпағының жабық жағы әрқашан операторға қарап тұруы керек.

Қысқыш бұранданы (a) қатайтыңыз.



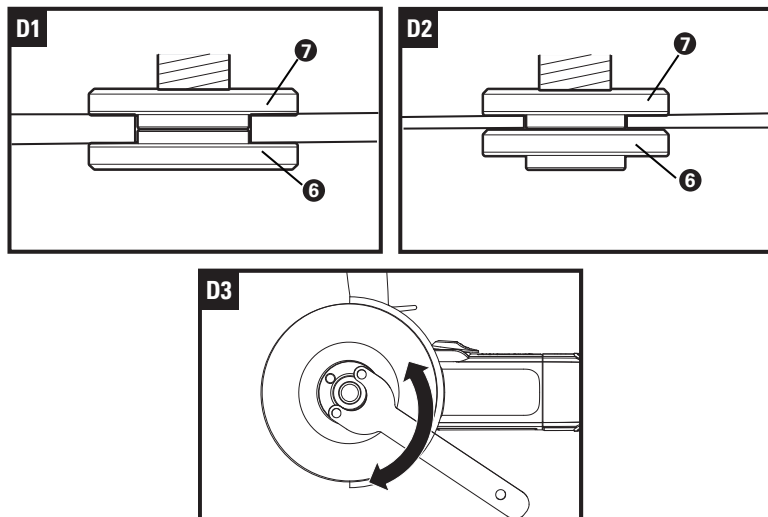
### Кесуге арналған қорғаныс қабық

**НАЗАР АУДАРЫҢЫЗ:** металды кесу кезінде әрқашан кескіш қорғанысты орнатыңыз. Кесетін қорғаныш тегістеу қорғанысы сияқты орнатылады.

## Дискілерді орнату

Ішкі фланецті құрал шпиндельіне сырғытыңыз. Дискіні құрал шпиндельіне және ішкі фланецке орнатыңыз. Оның дұрыс орналасқанына көз жеткізіңіз. Сыртқы бұрандалы фланецті орнатыңыз, оның орнатылған пышақ үшін дұрыс бағытқа қарап тұрғанына көз жеткізіңіз.

Тегістеу дискілері үшін (жинақта жоқ) фланецтің дискіге қараған ерні бар (D1 суретін қараңыз). Кесетін дөңгелектер үшін (жинаққа кірмейді) фланецтің доңғалаққа қарайтын қабырғасы бар (D2 суретін қараңыз). Шпиндельді құлыптау батырмасын басып, шпиндельді құлыпталғанша қолмен бұраңыз. Құлыптау батырмасын басып тұрып, сыртқы фланецті берілген ашық кілтпен қатайтыңыз (D3 суретін қараңыз).



## Пайдалану ережелері мен шарттары

### Шпиндельді құлыптау батырмасы

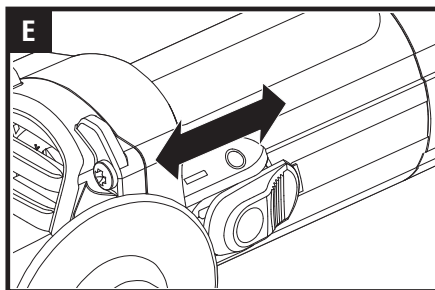
Оны дискіні ауыстырған кезде ғана пайдалану керек. Диск айналу кезінде бұл түймені баспаңыз!

### Ажыратқыш

Электр құралын іске қосу үшін қосқыштың артқы жағын басып, алға қарай сырғытыңыз.

Коммутаторды құлыптау үшін ауыстырғыштың алдыңғы жағын орнына түскенше басыңыз.

Электр құралын өшіру үшін қосқышты босатыңыз немесе ол құлыптаулы болса, құралдың артқы жағын қысқа басып, содан кейін оны босатыңыз.



## Тегістеуіш машинаны пайдалану

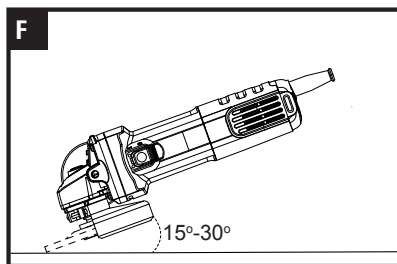
ЕСКЕРТУ: диск дайындамамен жанасып тұрғанда тегістегішті қоспаңыз. Тегістеуді бастамас бұрын дискінің толық жылдамдығына жетуіне мүмкіндік беріңіз. Бұрыштық тегістегішті бір қолмен негізгі тұтқадан, екінші қолмен қосымша тұтқадан ұстаңыз.

Әрқашан қалпақшаны дискінің ашық бөлігінің мүмкіндігінше көп бөлігі сізге қарама-қарсы болатындай етіп орнатыңыз.

Диск металға тиген кезде пайда болатын ұшқын ағынына дайын болыңыз.

Тегістеу кезінде құралды жақсы басқару, материалды алу және ең аз шамадан тыс жүктеме алу үшін пышақ пен жұмыс беті арасындағы бұрышты  $15\text{--}30^\circ$  шамасында ұстаңыз.

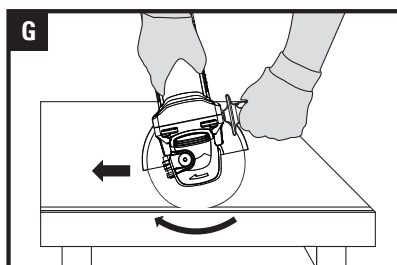
Бұрыштармен жұмыс істегенде абай болыңыз, өйткені қиылысатын бетке жанасу тегістеуіштің жұлылуына немесе қисаюуына әкелуі мүмкін. Тегістеуден кейін дайындаманы салқындатыңыз. Ыстық бетке қол тигізбеңіз.



## Кесу

НАЗАР АУДАРЫҢЫЗ: металды кесу кезінде әрқашан кескіш қорғанысты орнатыңыз.

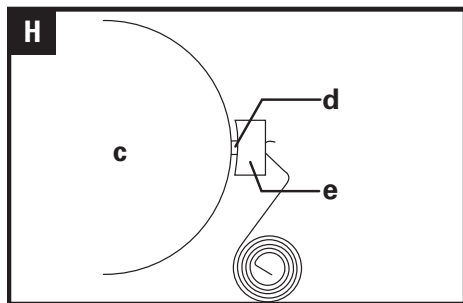
- Кесу кезінде құрылғыға қысым жасамаңыз, оны еңкейтпеңіз немесе шайқамаңыз.
- Өңделетін материалға сәйкес келетін қалыпты беру жылдамдығымен жұмыс жасаңыз.
- Бүйірлік қысыммен еркін айналу кезінде кесу дөңгелегін тежемеңіз.
- Кесудің қай бағытта жүргізілетіні үлкен маңызға ие.
- Құрылғы әрқашан қарсы қозғалыс принципі бойынша жұмыс істеуі керек.
- Электр құралын әрқашан айналу бағытына қарсы бағыттаңыз.
- Әйтпесе, құралдың бақыланбайтын түрде ұядан шығарылу қаупі бар.



## Көміртекті щеткаларды автоматты түрде тоқтату

Машинаның өзінде қандай да бір жұмысты орындамас бұрын, ашаны розеткадан суырыңыз.

Көміртекті щетканың (e) ішіндегі полимер оқшаулағыш ұшы (d) коммутаторға (c) тиген кезде ол қозғалтқышты автоматты түрде тоқтатады. Осыдан кейін екі көміртекті щеткаларды ауыстыру керек. Көміртекті щеткаларды ұстағыштарда таза және оңай жылжытыңыз. Екі көміртекті щеткаларды бір уақытта ауыстыру керек. Тек түпнұсқа көміртекті щеткаларды пайдаланыңыз.



## Тегістеуішпен жұмыс істеу бойынша кеңестер

1. Құрылғыны максималды жылдамдыққа жеткенше әрқашан жүктемесіз іске қосыңыз, содан кейін жұмысқа кірісіңіз.
2. Жұмысты тездету үшін дискіні баспаңыз, дискінің жылдамдығын азайту жұмыс уақытын арттырады.
3. Тегістеу кезінде әрқашан диск пен дайындама арасында 15-30 градус бұрышты сақтаңыз. Үлкенірек бұрышта дайындамада ойықтар пайда болады және бетінің әрлеу сапасы нашарлайды. Бұрыштық тегістегішті дайындама бойынша алға және артқа жылжытыңыз.
4. Кесетін дөңгелекті пайдаланған кезде ешқашан кесу бұрышын өзгертпеңіз, әйтпесе дөңгелекті және тегістеуіштің қозғалтқышын тоқтатасыз немесе дөңгелекті сындырасыз. Пышақтың айналуына қарама-қарсы бағытта ғана кесіңіз. Пышақ айналатын бағытта кессеңіз, пышақ ұядан шығып кетуі мүмкін.
5. Өте қатты материалды кесу кезінде гауһар тасты пайдалану арқылы ең жақсы нәтижелерге қол жеткізуге болады.
6. Алмаз жүзі пайдалану кезінде қатты қызады. Бұл кезде айналу дискінің айналасында ұшқындар сақинасы пайда болады. Кесуді тоқтатыңыз және пышақты бос режимде 2–3 минут суытыңыз.
7. Әрқашан дайындаманың қозғалуына жол бермеу үшін оның мықтап бекітілгенін немесе қысылғанын тексеріңіз.

## Қызмет көрсету

Кез келген реттеу, техникалық қызмет көрсету немесе жөндеу жұмыстарын жасамастан бұрын ашаны розеткадан суырыңыз.

Бұл электр құралы қосымша майлауды немесе техникалық қызмет көрсетуді қажет етпейді. Бұл электр құралында пайдаланушы жөндеуге болатын бөлшектер жоқ. Электр құралдарын тазалау үшін ешқашан суды немесе химиялық тазалағыштарды қолданбаңыз. Оны құрғақ шүберекпен сүртіңіз. Электр құралдарын әрқашан құрғақ жерде сақтаңыз. Қозғалтқыш желдеткіштерін таза ұстаңыз. Шаңды кез келген басқару элементтерінен аулақ ұстаңыз. Кейде саңылаулар арқылы ұшқындар көрінеді. Бұл қалыпты жағдай және электр құралына зақым келтірмейді. Қуат сымсы зақымдалған болса, қауіпті болдырмау үшін оны өндіруші немесе уәкілетті қызмет көрсету орталығы ауыстыруы керек.

## Ықтимал проблемалар және олардың шешімі

| Бұзылыс   | Ықтимал себеп  | Түзету әрекеті                                     |
|---|--|--|
| Өнім қосылмайды   | Кернеу жоқ   | Желілік кернеуді тексеріңіз                        |
|   | Ақаулы қосқыш, мотор немесе электронды бөлік           | Жөндеу үшін қызмет көрсету орталығына хабарласыңыз |
|   | Толық щетканың тозуы                                   | Щетканы ауыстырыңыз                                |
|   | Ақаулы қозғалтқыш                                      | Жөндеу үшін қызмет көрсету орталығына хабарласыңыз |
| Өнім толық жылдамдықты дамытпайды немесе толық қуатта жұмыс істемейді | Төмен желі кернеуі                                     | Желілік кернеуді тексеріңіз                        |
|   | Щетка тозуы  | Щеткаларды ауыстырыңыз                             |
|   | Күйген орам немесе қозғалтқыш орамасындағы ашық тізбек | Жөндеу үшін қызмет көрсету орталығына хабарласыңыз |
|   | Ақаулы қосқыш  |  |
| Кептелу механизмі   |  |  |
| Өнім жұмыс кезінде тоқтап қалды                                       | Диск қысқышы   | Бос диск   |
|   | Толық щетканың тозуы                                   | Щеткаларды ауыстырыңыз                             |
|   | Кептелу механизмі                                      | Жөндеу үшін қызмет көрсету орталығына хабарласыңыз |

|   |   |  |
|---|---|--|
| Өнім қызып кетті  | Ауыр, тозған немесе сапасыз пышақ, қатты дайындама                            | Жұмыс режимін өзгертіңіз, дискіні ауыстырыңыз, құралға қысымды азайтыңыз                           |
|   | Қоршаған ортаның жоғары температурасы, нашар желдету, саңылаулар бітелген     | Температураны төмендету, желдетуді жақсарту, желдеткіштерді тазалау шараларын қолданыңыз           |
|   | Майлаудың болмауы, механизмде кептелу   | Жөндеу үшін қызмет көрсету орталығына хабарласыңыз   |
|   | Күйген орама немесе орамдағы үзіліс   |  |
| Жұмыс аяқталғаннан кейін диск тұрақты кілтпен бұрылмайды («жабысып қалған») | Жоғары жүктеме немесе фланецтердің астындағы тығыздағыш жоқ                   | Білікті кілтпен гайкамен бекітіп, оны бұрап көріңіз. Немесе қызмет көрсету орталығына хабарласыңыз |
| Тегістеу дәңгелегі тербеледі немесе дірілдейді                              | Сыртқы фланец тартылмаған, фланец тақтасындағы шеңбер дұрыс орналастырылмаған | Сыртқы фланецтің тартылғанын және шеңбердің фланец тақтасында дұрыс орналасқанын тексеріңіз        |

Мәселе шешілмесе, уәкілетті қызмет көрсету орталығына хабарласыңыз.

## Техникалық сипаттамалары

- Үлгісі: DX371.2.
- Сауда белгісі: CAT®.
- Қуат параметрлері: 220–240 В ~ 50 Гц.
- Қуаты: 750 Вт.
- Айналым саны: 12000 айн/мин.
- Макс. диск диаметрі: 125 мм.
- Қону диаметрі: 22,2 мм.
- Бекіту түрі: M14 шпindelь.
- Электр тогының соғуынан қорғау класы: II.
- Құрылғының салмағы: 1,5 кг.

## Жинақталым

- Құрылғы.
- Қосымша тұтқа.
- Ашық кілт.
- Қорғаныс қақпағы.
- Пайдалану бойынша нұсқаулық.

Керек-жарақтарды құралды сатып алған дүкеннен сатып алу ұсынылады. Қосымша ақпарат алу үшін керек-жарақ орамын қараңыз. Дүкен қызметкерлері сізге көмектесіп, кеңес бере алады.

## Монтаждау, сақтау, тасымалдау (тасу), өткізу және кәдеге жарату ережелері мен шарттары

- Құрылғы қандай да болмасын монтаждауды немесе бекітуді талап етпейді.
- Құрылғының тасымалдануы құрғақ ортада жүзеге асырылуы тиіс.
- Бұйымның қызмет ету мерзімі аяқталғаннан кейін оны қарапайым тұрмыстық қоқыспен бірге тастауға болмайды. Оның орнына, ол федералды немесе жергілікті заңнамаға сәйкес қайта өңдеу және қайта өңдеу үшін электрлік және электронды жабдықты тиісті қабылдау бекетіне қайта өңдеуге жіберіледі. Осы бұйымды дұрыс жоюды қамтамасыз ете отырып, сіз табиғи ресурстарды үнемдеуге және қоршаған ортаға және адамдардың денсаулығына зиян келтірмеуге көмектесесіз. Бұл бұйымды қабылдау және жою бекеттері туралы қосымша ақпаратты жергілікті муниципалды органдардан немесе тұрмыстық қалдықтарды шығаратын кәсіпорыннан алуға болады.
- Құрылғыны қаптамада, өндірушінің және тұтынушының жылытылатын үй-жайларында ауаның 0 және 45 °C аралығындағы температурада және ауаның 80%-дан аспайтын салыстырмалы ылғалдылығында сақтау керек. Үй-жайда жемірілуді тудыратын жегі қоспалар (қышқылдардың, сілтілердің булары) болмауы тиіс.
- Құрылғы ұқыпты өңдеуді талап етеді, оны шаң, кір, соққы, ылғал, от және т.б. әсерінен қорғаңыз.
- Құрылғыны сату жергілікті заңнамасына сәйкес жүргізілуі керек.
- Құрылғының ақаулығы анықталған жағдайда, тез арада авторландырылған сервистік орталыққа хабарласу немесе құрылғыны кәдеге жарату керек.

## Қосымша ақпарат

**Өндіруші:** Позитэк Текнолоджи (Чайна) Ко., Лтд.

№ 18, Дунван тас жолы, Сучжоу өнеркәсіп алаңы, Цзянсу пров., Қытай.

Қытайда жасалған.

**Импортер / юр. лицо, принимающее претензии в Республике Казахстан:**

ТОО «ДНС КАЗАХСТАН», г. Астана, р-н Сарыарқа, пр-т Сарыарқа, зд. 12, Республика Казахстан.

**Импорттаушы / Қазақстан Республикасында талаптар қабылдайтын заңды тұлға:** «DNS QAZAQSTAN (ДНС КАЗАХСТАН)» ЖШС, Астана қ-ы, Сарыарқа ауданы, Сарыарқа д-лы, 12 ғ-т, Қазақстан Республикасы.

**Адрес электронной почты / электронды пошта мекен-жайы:** info@dns-shop.kz

**Өндіруші уәкілеттік берген тұлға:** «ПОЗИТЕК-ЕВРАЗИЯ» ЖШҚ

117342, Ресей, Мәскеу қаласы, Бутлеров көшесі, 17 үй, 3 қабат, 67 бөлме.

**Электронды пошта мекен-жайы** service.ru@positecgroup.com.

Өнім Кеден одағының техникалық регламентінің талаптарына сәйкес келеді:

- «Төмен вольтты жабдықтың қауіпсіздігі туралы» КО ТР 004/2011;
- «Машиналар мен жабдықтардың қауіпсіздігі туралы» КО ТР 010/2011;
- «Техникалық құралдардың электромагниттік үйлесімділігі» КО ТР 020/2011.

Тауар Еуразиялық экономикалық одақтың «Электртехника және радиоэлектроника бұйымдарында қауіпті заттарды қолдануды шектеу туралы» ЕАЭО ТР 037/2016 техникалық регламентінің талаптарына сәйкес келеді.

Өнімнің сапасын жақсарту үшін ерекшеліктер, өнім туралы ақпарат және оның сыртқы түрі пайдаланушыға алдын ала ескертусіз өзгертілуі мүмкін. Құрылғының нақты интерфейсі осы нұсқаулықта көрсетілгеннен басқаша болуы мүмкін.



Өндіріс күні пайдаланушы нұсқаулығының орыс тіліндегі нұсқасында көрсетілген. V.1



# Кепілдік талоны

SN/IMEI: \_\_\_\_\_

Кепілдікке қойылған күні: \_\_\_\_\_

Өндіруші бүкіл кепілдік мерзімі ішінде құрылғының үздіксіз жұмыс істеуіне, сондай-ақ материалдар мен жинақтарда ақаулардың болмауына кепілдік береді. Кепілдік кезеңі бұйымды сатып алған сәттен басталады және тек қана жаңа өнімдерге қолданылады.

Кепілдік қызмет көрсетуге пайдаланушы нұсқаулығына сәйкес бұйымды пайдалану шартымен кепілдік мерзімі ішінде тұтынушының кесірінен істен шықпаған элементтерді тегін жөндеу немесе ауыстыру кіреді. Элементтерді жөндеу немесе ауыстыру уәкілетті сервистік орталықтардың аумағында жүргізіледі.

Кепілдік мерзімі: 36 ай.

Пайдалану мерзімі: 60 ай.

Сервистік орталықтардың өзекті тізімі келесі мекенжай бойынша:

<https://www.dns-shop.kz/service-center/>

**Кепілдік міндеттемелер және тегін сервистік қызмет көрсету, егер оларды ауыстыру бұйымды бөлшектеуге байланысты болмаса, тауардың жиынтықтылығына кіретін, төменде аталған керек-жарақтарға қолданылмайды:**

- ҚБП (Қашықтан басқару пультіне) арналған қуат элементтері (батареялар).
- Жалғағыш кәбілдер, антенналар және оларға арналған жалғастырғыш тетіктер, құлаққаптар, микрофондар, «HANDS-FREE» құрылғылары; жиынтықта жеткізілетін әртүрлі типтегі ақпарат тасымалдағыштар, бағдарламалық құрал (БҚ) және драйверлер (бұйымның қатты магниттік дискілердегі жинақтағышқа алдын ала орнатылған БҚ-ны қоса алғанда, бірақ онымен шектелмей), сыртқы енгізу-шығару құрылғылары және манипуляторлар.
- Қаптар, сөмкелер, белдіктер, тасымалдауға арналған баулар, монтаждық керек-жарақтар, құрал-саймандар, бұйымға қоса берілетін құжаттама.
- Табиғи тозуға ұшырайтын шығын материалдары мен бөлшектер.



## Өндіруші келесі жағдайларда кепілдік міндеттемелерге ие болмайды:

- Кепілдік мерзімі аяқталды.
- Егер жеке (тұрмыстық, отбасылық) қажеттіліктерге арналған бұйым кәсіпкерлік қызметті жүзеге асыру үшін, сондай-ақ оның тікелей міндетіне сәйкес келмейтін басқа мақсаттарда пайдаланылған болса.
- Өндіруші бұйымды пайдалану кезінде пайдаланушы нұсқаулығының талаптарын бұзу, бұйымды орнату және оған қызмет көрсету жөніндегі ұсынымдарды, қосу ережелерін (бұйымның өзіне де, онымен байланысты бұйымдарға да сәйкес келмейтін желілік кернеудің әсері нәтижесінде туындаған қысқа тұйықталулар), бұйымды сақтау және тасымалдау кезінде өнім иесі және/немесе үшінші тұлғалар шектен ықтимал материалдық, моральдық және өзге де зиян үшін жауапты болмайды.
- Механикалық зақымданудың барлық жағдайлары: өнімді пайдалану кезінде алынған сызаттар, жарықтар, деформациялар, соққы іздері, майысулар, кептелістер және т.б.
- Түрлендірулерді, рұқсат етілмеген жөндеулерді осындай жұмыстарды жүргізуге уәкілетті емес адамдар жүргізген жағдайлар. Егер ақаулық конструкцияны немесе бұйымның схемасын өзгерту, Өндіруші қарастырмаған сыртқы құрылғыларды қосу, Қазақстан Республикасының заңнамасына сай сәйкестік сертификаты жоқ құрылғыны пайдалану салдарынан туындаған болса.
- Егер бұйымның ақауы еңсерілмейтін күштің әсерінен (табиғи элементтер, өрт, су тасқыны, жер сілкінісі, тұрмыстық факторлар және Өндірушіге тәуелді емес басқа жағдайлар) немесе Өндіруші болжай алмаған үшінші тұлғалардың әрекеттерінен туындаса. Бұйымның толық немесе ішінара істен шығуына алып келген бұйымның ішіне бөгде заттардың, өзге денелердің, заттектердің, сұйықтықтардың, жәндіктердің немесе жануарлардың түсуінен, агрессивті ортаның әсерінен, жоғары ылғалдылықтан, жоғары температуралардан туындаған ақау.
- Бұйымды сәйкестендіру (сериялық нөмірі) жоқ немесе сәйкес келмейді. Егер зақымданулар (кемшіліктер) зиянды бағдарламалық қамтаманың; БҚ ұсынушысының осы қызметті ұсынбауына байланысты мүмкіндігінсіз бұйымның бағдарламалық ресурстарына қолжетімділіктің болмауына әкеп соққан құпиясөздерді (кодтарды) оларды жинау/қалпына келтіру мүмкіндігінсіз орнату, ауыстыру немесе жою әсерінен туындаса.
- Егер жұмыстың ақаулықтары қуат беруші, кәбілдік, телекоммуникациялық желілердің, радиосигнал қуатының стандарттарға немесе техникалық регламенттеріне сәйкес келмеуінен, оның ішінде бедер ерекшеліктерінен және басқа да осыған ұқсас сыртқы факторлардан, бұйымның желі әрекет ететін шекарада немесе аймақтан тыс жерде пайдаланылуынан туындаған болса.
- Егер зақымданулар стандартты емес (түпнұсқалық емес) және/немесе сапасыз (зақымданған) шығыс материалдарын, керек-жарақтарды, қосалқы бөлшектерді, қуат беру элементтерін, әртүрлі үлгідегі ақпарат тасымалдағыштарды (CD, DVD дискілерді, жад карталарын, SIM карталарын, картридждерді қоса алғанда) пайдаланудан туындаса.
- Егер кемшіліктер үйлесімсіз контентті (әуендерді, графиканы, бейне және басқа файлдарды, Java қосымшаларын және оларға ұқсас бағдарламаларды) алуға, орнатуға және пайдалануға байланысты туындаған болса.
- Осы бұйыммен жанасып жұмыс істейтін басқа жабдыққа келтірілген залалға.





