

# Руководство по эксплуатации

---

Аэрогриль  
AGR-1555 Dual

**DEXP**



# Содержание

<b>Назначение устройства</b> .....	4
<b>Меры предосторожности</b> .....	4
<b>Рекомендуемые температурные режимы</b> .....	5
<b>Схема устройства</b> .....	6
<b>Инструкция по эксплуатации</b> .....	7
Перед первым использованием .....	7
Эксплуатация .....	7
Разделитель .....	8
Советы .....	8
Перемешивание пищи .....	8
<b>Чистка и уход</b> .....	9
<b>Возможные проблемы и их решения</b> .....	9
<b>Технические характеристики</b> .....	10
<b>Правила и условия монтажа, хранения, перевозки (транспортировки), реализации и утилизации</b> .....	11
<b>Дополнительная информация</b> .....	12

# Уважаемый покупатель!

Благодарим Вас за выбор нашей продукции.

Мы рады предложить Вам изделия и устройства, разработанные и изготовленные в соответствии с высокими требованиями к качеству, функциональности и дизайну. Перед началом эксплуатации внимательно прочитайте данное руководство, в котором содержится важная информация, касающаяся Вашей безопасности, а также рекомендации по правильному использованию продукта и уходу за ним. Позаботьтесь о сохранности настоящего Руководства и используйте его в качестве справочного материала при дальнейшей эксплуатации изделия.

## Назначение устройства

Аэрогриль — это портативное устройство, предназначенное для приготовления блюд при помощи потоков горячего воздуха.

## Меры предосторожности

- Устройство не предназначено для использования в коммерческих целях.
- Не используйте устройство вне помещений.
- Не оставляйте устройство без присмотра во время использования.
- Используйте устройство только на устойчивой сухой поверхности.
- Перед использованием убедитесь, что устройство не загрязнено.
- Не прикасайтесь к горячим поверхностям. Используйте ручку для переноски.
- В целях предупреждения поражения электрическим током не погружайте шнур или вилку питания в воду и другие жидкости.
- Используйте устройство только по назначению. Устройство предназначено только для бытового использования.
- Устройство не предназначено для использования детьми и лицами с ограниченными физическими, сенсорными или умственными способностями, кроме случаев, когда над ними осуществляется контроль другими лицами, ответственными за их безопасность. Не позволяйте детям играть с устройством.
- Не используйте устройство в случае повреждения шнура питания, вилки или других деталей. Следите, чтобы шнур питания или штепсельная вилка не касались горячих поверхностей и не перегибались через края столешниц.
- Не размещайте устройство рядом с источниками тепла.
- При перемещении устройства, наполненного горячим маслом или другими горячими жидкостями, следует соблюдать крайнюю осторожность.
- Всегда выключайте устройство перед тем, как отключить его от электросети. Для отключения поверните любой элемент управления в положение «ВЫКЛ», затем извлеките вилку из розетки.
- Используйте только комплектующие, поставляемые вместе с устройством. Использование любых других комплектующих может представлять угрозу для жизни и здоровья, а также лишить Вас права на бесплатное гарантийное обслуживание.
- Всегда отключайте устройство от сети, если оно не используется, перед очисткой, хранением, сборкой и разборкой.
- Ненадлежащее использование устройства может привести к повреждению имущества или травмам.

- Никогда не тяните за шнур питания. Чтобы выключить устройство из сети, возьмитесь за вилку и вытащите ее из розетки.
- Короткий шнур питания предусмотрен для снижения риска запутаться или споткнуться. Если используется удлинитель, его характеристики должны совпадать с электрическими характеристиками устройства.
- Не помещайте в устройство бумагу, картон, пластик и аналогичные изделия.
- Не накрывайте устройство металлической фольгой. Это может привести к перегреву.
- Не помещайте в устройство слишком большие продукты питания, пакеты из металлической фольги и посуду, так как это может привести к пожару или поражению электрическим током.
- Не допускайте, чтобы устройство было вблизи или касался легковоспламеняющихся материалов во время работы. Не ставьте какие-либо предметы на верхней части устройства во время работы. Не включайте устройство под настенными шкафчиками.
- Не применяйте для чистки устройства металлическую губку.
- Используйте рекомендуемые настройки температуры для приготовления.

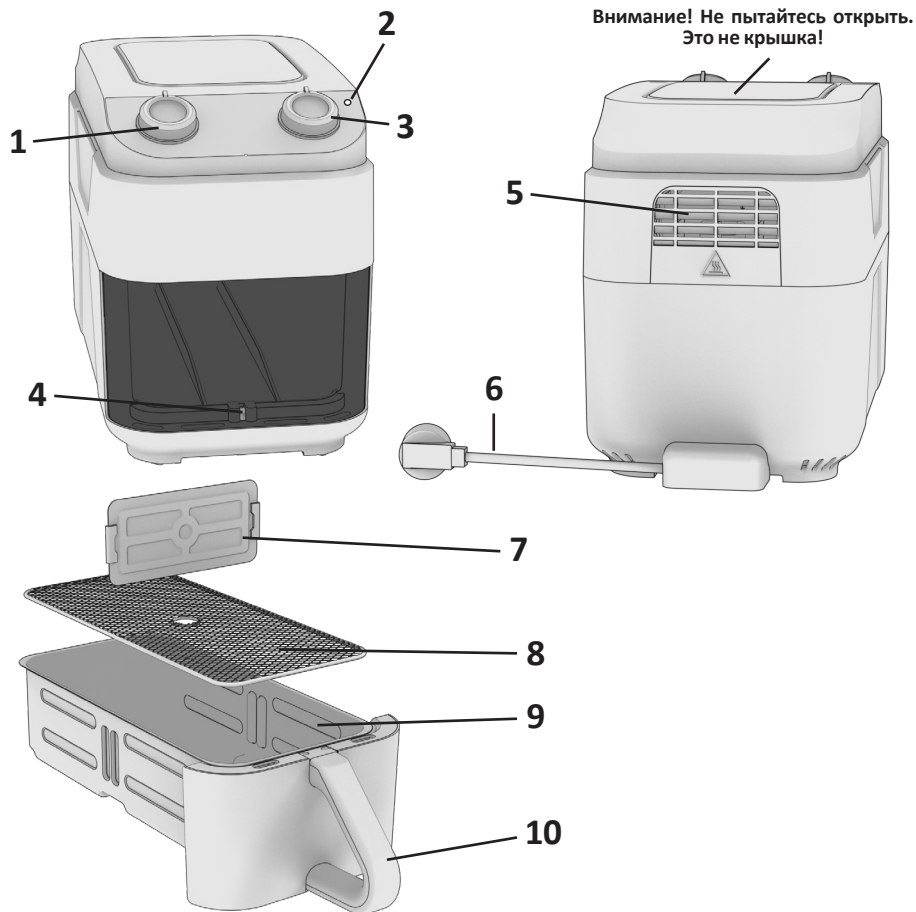
## Рекомендуемые температурные режимы

Обратите внимание, что данные настройки температур являются рекомендациями. Фактическое время приготовления зависит от размера, формы и количества пищи. Всегда проверяйте готовность блюда перед тем, как доставать его из аэрогриля.

Перед приготовлением рекомендуется предварительно разогреть аэрогриль.

Продукт	Температура	Время приготовления	Перемешивание/переворачивание
Стейк	200 °C	12 минут	Нет
Куриные крылья	190 °C	20–25 минут	Да
Целая курица	185 °C	40–45 минут	Да
Целая рыба	200 °C	20–25 минут	Нет
Картофель фри	190 °C	30 минут	Да
Замороженный картофель фри	200 °C	20–25 минут	Да
Пирог	160 °C	25–30 минут	Нет
Сладкий картофель	185 °C	55 минут	Нет
Овощи	150 °C	15 минут	Да
Пицца/тосты	200 °C	8–10 минут	Нет

## Схема устройства



1. Регулятор таймера.
2. Индикатор нагрева.
3. Регулятор температуры.
4. Кнопка автоотключения.
5. Воздухозаборник.
6. Шнур питания.
7. Разделитель.
8. Решетка гриля.
9. Съёмная чаша для приготовления.
10. Ручка чаши.

# Инструкция по эксплуатации

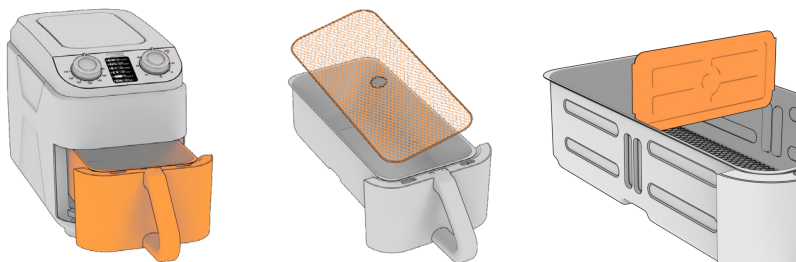
## Перед первым использованием

- Снимите всю упаковку с устройства и деталей.
- Проверьте устройство на наличие видимых повреждений.
- Тщательно очистите все части устройства. Процесс очистки подробно описан в разделе «Чистка и уход».

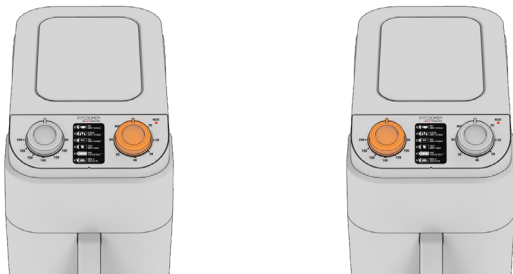
**Важно:** перед использованием необходимо удалить смазку с нагревательных элементов. Для этого включите устройство на 3 минуты и установите максимальную температуру. В процессе горения смазки на нагревательном элементе может выделяться некоторое количество дыма.

## Эксплуатация

1. Поместите аэрогриль на устойчивую, ровную, термостойкую поверхность. Включите устройство в сеть.
2. Извлеките чашу для приготовления и убедитесь, что решетка гриля и разделитель правильно установлены в чашу. Поместите продукты на решетку гриля и задвиньте чашу в устройство.



3. Используйте регулятор температуры, чтобы установить желаемую температуру. Выставьте необходимое время на регуляторе таймера. Регулятор таймера начнет двигаться обратно по мере истечения установленного времени приготовления.



**Примечание:** для приготовления необязательно добавлять масло, так как аэрогриль работает на горячем воздухе. Однако можно добавлять небольшое количество масла для получения более хрустящей текстуры.

4. В течение приготовления для равномерной обработки некоторые продукты необходимо перемешивать или переворачивать. Для этого просто извлеките чашу для приготовления из устройства и осторожно встряхните ее или переверните кусочки пищи щипцами. Чтобы узнать подробнее о том, какие продукты нужно переворачивать, обратитесь к таблице рекомендуемых температурных режимов (стр. 5).
5. Когда аэрогриль закончит готовить, раздастся звуковой сигнал.
6. Извлеките чашу для приготовления из устройства и поместите ее на термостойкую поверхность.

**Внимание:** чаша горячая! Беритесь только за ручку для переноски.

7. Проверьте готовность пищи. Если еда не готова, вставьте чашу обратно в устройство и установите шкалу таймера на несколько дополнительных минут.

## Разделитель

Разделитель — приспособление, предназначенное для приготовления двух блюд одновременно без соприкосновения продуктов.

При одинаковой температуре и времени можно приготовить большое количество блюд. Например, можно готовить куриные ножки в одной части чаши и картофель фри в другой.

Если одно блюдо приготовилось раньше, извлеките чашу для приготовления, выньте готовую пищу и продолжайте готовить оставшееся блюдо.

## Советы

- Меньшие продукты или их меньшее количество потребуют более короткого времени приготовления.
- Перемешивание и переворачивание пищи во время приготовления оптимизирует конечный результат и может помочь предотвратить неравномерное обжаривание продуктов.
- Не готовьте в аэрогриле слишком жирные продукты (например, колбасы и т. д.).
- Используйте чашу без решетки в качестве формы для выпечки, чтобы испечь пирог или киш, или обжарить хрустящие продукты или блюда с начинкой.

## Перемешивание пищи

- Пищу можно перемешивать аккуратным встряхиванием. В целях безопасности держите чашу чуть выше термостойкой поверхности.
- Если чаша для приготовления слишком тяжелая для встряхивания, ручку для переноски можно взять обеими руками.
- Если чаша для приготовления слишком тяжелая для встряхивания и в ней присутствуют горячие жидкости, поместите чашу на термостойкий держатель или поверхность и смешайте или переверните пищу щипцами.
- Когда чаша находится вне аэрогриля, приготовление автоматически приостанавливается до тех пор, пока чаша не будет установлена обратно.
- Такие продукты, как картофель фри или наггетсы рекомендуется перемешивать встряхиванием для равномерного приготовления.
- Продукты больших размеров, например, стейки, можно просто перевернуть.



## Чистка и уход

- Выключите устройство из сети и дайте ему полностью остыть.
- Извлеките чашу для приготовления, чтобы устройство быстрее остыло.
- Очищайте устройство после каждого использования.
- Не чистите чашу, решетку гриля или внутреннюю часть устройства металлической губкой или абразивными чистящими средствами, так как это может повредить антипригарное покрытие.
- Протрите корпус устройства влажной тканью. Если пятна очищаются с трудом, протрите тканью, смоченной в разбавленном нейтральном моющем растворе.
- Вымойте чашу для приготовления и решетку гриля в горячей мыльной воде с мягкой губкой.
- Чашу для приготовления и решетку гриля можно мыть в посудомоечной машине. Никогда не помещайте корпус устройства в посудомоечную машину и не погружайте его в воду.
- Внутреннюю часть устройства следует мыть горячей водой и мягкой губкой.
- Очистите нагревательный элемент щеткой для очистки, чтобы удалить остатки пищи.

**Примечание:** перед очисткой нагревательного элемента убедитесь, что устройство полностью остыло.

- Убирая устройство на хранение, убедитесь, что оно отключено от сети, а все детали чистые и сухие.

## Возможные проблемы и их решения

Если Вы столкнулись с проблемами при использовании устройства, проверьте следующие пункты, прежде чем запрашивать обслуживание. Если Вы не можете решить проблему, обратитесь в авторизованный сервисный центр.

Проблема	Решение
Аэрогриль не работает.	<ul style="list-style-type: none"><li>• Устройство не подключен к сети. Подключите сетевую вилку к заземленной розетке.</li><li>• Чаша для приготовления не полностью вставлена в устройство.</li></ul>
Пища не достигла готовности за рекомендованное время приготовления.	<ul style="list-style-type: none"><li>• В чаше слишком большое количество продуктов. Положите меньше пищи и, при необходимости, готовьте партиями.</li><li>• Слишком низкая температура. Поверните регулятор температуры в требуемое положение.</li></ul>
Пища приготовлена неравномерно.	Пищу необходимо перемешать или перевернуть во время приготовления.

Проблема	Решение
Пища недостаточно хрустящая.	<ul style="list-style-type: none"> <li>• Продукт был недостаточно сухой.</li> <li>• Необходимо больше масла.</li> </ul> <p>Тщательно высушите продукты или слегка смажьте закуски маслом.</p>
Из устройства выходит белый дым.	<p>При обжаривании жирных продуктов жир может просачиваться в чашу для приготовления. Жир выделяет белый дым, а чаша сильно нагревается. Это не влияет на работу устройство или конечный результат.</p>
Пар выходит со стороны чаши для приготовления.	<p>При приготовлении пищи, содержащей много жидкости, выделяется много пара. Это не влияет на работу устройство или конечный результат.</p>
Картофель фри не хрустящий.	<p>Хрустящая текстура картофеля фри зависит от количества масла и влаги. Перед добавлением масла убедитесь, что кусочки картофеля тщательно высушены. Нарезьте картофель мельче. Добавьте немного масла.</p>

## Технические характеристики

- Модель: AGR-1555 Dual.
- Торговая марка: DEXP.
- Параметры питания: 220–240 В, 50–60 Гц.
- Мощность: 1500 Вт.
- Объем: 5,5 л.
- Механическое управление.
- Габариты: 519 × 221 × 298 мм.
- Диапазон рабочей температуры: 80–200 °С.
- Максимальное время таймера: 60 мин.
- Тип крепления шнура питания: Y.
- Класс защиты от поражения электрическим током: I.
- Степень защиты от влаги: IPX0.
- Защита от перегрева.
- Длина кабеля: 0,8 м.
- Область применения: бытовое.
- Комплектация: устройство, решетка гриля, разделитель, руководство по эксплуатации, книга рецептов.

## **Правила и условия монтажа, хранения, перевозки (транспортировки), реализации и утилизации**

- Устройство не требует какого-либо монтажа или постоянной фиксации.
- Хранение устройства должно производиться в упаковке в отапливаемых помещениях у изготовителя и потребителя при температуре воздуха от 5 °С до 40 °С и относительной влажности воздуха не более 80%. В помещениях не должно быть агрессивных примесей (паров кислот, щелочей), вызывающих коррозию.
- Перевозка устройства должна осуществляться в сухой среде.
- Устройство требует бережного обращения, оберегайте его от воздействия пыли, грязи, ударов, влаги, огня и т.д.
- Реализация устройства должна производиться в соответствии с местным законодательством.
- После окончания срока службы изделия его нельзя выбрасывать вместе с обычным бытовым мусором. Вместо этого оно подлежит сдаче на утилизацию в соответствующий пункт приема электрического и электронного оборудования для последующей переработки и утилизации в соответствии с федеральным или местным законодательством. Обеспечивая правильную утилизацию данного продукта, Вы помогаете сберечь природные ресурсы и предотвращаете ущерб для окружающей среды и здоровья людей, который возможен в случае ненадлежащего обращения. Более подробную информацию о пунктах приема и утилизации данного продукта можно получить в местных муниципальных органах или на предприятии по вывозу бытового мусора.
- При обнаружении неисправности устройства следует немедленно обратиться в авторизованный сервисный центр или утилизировать устройство.

## Дополнительная информация

**Изготовитель:** Гуанчжоу СТЭНТ индастриал.

№2, цех №4, №11-1-4, промзона Фуань, Сельский комитет Чунхэ, ул. Лэлю, р-н Шуньдэ, г. Фошань, пров. Гуандун, Китай.

**Manufacturer:** Guangzhou STENT industrial.

No.2, No.4 Workshop, No.11-1-4, Fuan Industrial Zone, Chonghe Village Committee, Leliu Street, Shunde District, Foshan City, Guangdong Province, P.R. China.

Сделано в Китае.

**Импортер в России / уполномоченное изготовителем лицо:** ООО «Атлас», 690068, Россия, Приморский край, г. Владивосток, проспект 100-летия Владивостока, дом 155, корпус 3, офис 5.

Адрес электронной почты: atlas.llc@ya.ru.

Товар соответствует требованиям технического регламента Таможенного союза:

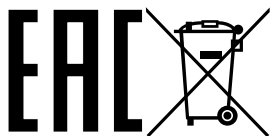
- ТР ТС 020/2011 «Электромагнитная совместимость технических средств»;
- ТР ТС 004/2011 «О безопасности низковольтного оборудования».

Товар соответствует требованиям технического регламента Евразийского экономического союза ТР ЕАЭС 037/2016 «Об ограничении применения опасных веществ в изделиях электротехники и радиоэлектроники».

Внешний вид изделия и его характеристики могут подвергаться изменениям без предварительного уведомления.

Комплектация устройства может меняться без предварительного уведомления.

**Адрес в Интернете:** [www.dexp.club](http://www.dexp.club)



Товар изготовлен (мм.гггг.) / Тауар жасалған күні (аа.жжжж): \_\_\_\_\_ V.1

# Гарантийный талон

SN/IMEI: \_\_\_\_\_

Дата постановки на гарантию: \_\_\_\_\_

Производитель гарантирует бесперебойную работу устройства в течение всего гарантийного срока, а также отсутствие дефектов в материалах и сборке. Гарантийный период исчисляется с момента приобретения изделия и распространяется только на новые продукты.

В гарантийное обслуживание входит бесплатный ремонт или замена элементов, вышедших из строя не по вине потребителя в течение гарантийного срока при условии эксплуатации изделия согласно руководству пользователя. Ремонт или замена элементов производится на территории уполномоченных сервисных центров.

Срок гарантии: 12 месяцев.

Срок эксплуатации: 24 месяца.

Актуальный список сервисных центров по адресу:

<https://www.dns-shop.ru/service-center/>

**Гарантийные обязательства и бесплатное сервисное обслуживание не распространяются на перечисленные ниже принадлежности, входящие в комплектность товара, если их замена не связана с разборкой изделия:**

- Элементы питания (батарейки) для ПДУ (Пульт дистанционного управления).
- Соединительные кабели, антенны и переходники для них, наушники, микрофоны, устройства «HANDS-FREE»; носители информации различных типов, программное обеспечение (ПО) и драйверы, поставляемые в комплекте (включая, но не ограничиваясь ПО, предустановленным на накопитель на жестких магнитных дисках изделия), внешние устройства ввода-вывода и манипуляторы.
- Чехлы, сумки, ремни, шнуры для переноски, монтажные приспособления, инструменты, документацию, прилагаемую к изделию.
- Расходные материалы и детали, подвергающиеся естественному износу.



## Производитель не несет гарантийных обязательств в следующих случаях:

- Истек Гарантийный срок.
- Если изделие, предназначенное для личных (бытовых, семейных) нужд, использовалось для осуществления предпринимательской деятельности, а также в иных целях, не соответствующих его прямому назначению.
- Производитель не несет ответственности за возможный материальный, моральный и иной вред, понесенный владельцем изделия и/или третьими лицами, вследствие нарушения требований руководства пользователя при использовании, несоблюдения рекомендаций по установке и обслуживанию изделия, правил подключения (короткие замыкания, возникшие также в результате воздействия несоответствующего сетевого напряжения, как на само изделие, так и на изделия, сопряженные с ним), хранении и транспортировки изделия.
- Все случаи механического повреждения: сколы, трещины, деформации, следы ударов, вмятины, замятия и др., полученные в процессе эксплуатации изделия.
- Имеются следы сторонней модификации, несанкционированного ремонта лицами, не уполномоченными для проведения таких работ. Если дефект вызван изменением конструкции или схемы изделия, подключением внешних устройств, не предусмотренных Производителем, использованием устройства, не имеющего сертификата соответствия согласно законодательству Российской Федерации.
- Если дефект изделия вызван действием непреодолимой силы (природных стихий, пожаров, наводнений, землетрясений, бытовых факторов и прочих ситуаций, не зависящих от Производителя), либо действиями третьих лиц, которые Производитель не мог предвидеть.
- Дефект вызван попаданием внутрь изделия посторонних предметов, инородных тел, веществ, жидкостей, насекомых или животных, воздействием агрессивных сред, высокой влажности, высоких температур, которые привели к полному или частичному выходу из строя изделия.
- Отсутствует или не соответствует идентификация изделия (серийный номер). Если повреждения (недостатки) вызваны воздействием вредоносного программного обеспечения; установкой, сменой или удалением паролей (кодов), приведшим к отсутствию доступа к программным ресурсам изделия, без возможности их сброса/восстановления, ввиду отсутствия предоставления данной услуги поставщиком ПО.
- Если дефекты работы вызваны несоответствием стандартам или техническим регламентам питающих, кабельных, телекоммуникационных сетей, мощности радиосигнала, в том числе из-за особенностей рельефа и других подобных внешних факторов, использования изделия на границе или вне зоны действия сети.
- Если повреждения вызваны использованием нестандартных (неоригинальных) и/или некачественных (поврежденных) расходных материалов, принадлежностей, запасных частей, элементов питания, носителей информации различных типов (включая CD, DVD диски, карты памяти, SIM-карты, картриджи).
- Если недостатки вызваны получением, установкой и использованием несовместимого контента (мелодии, графика, видео и другие файлы, приложения Java и подобные им программы).
- На ущерб, причиненный другому оборудованию, работающему в сопряжении с данным изделием.





