

Пайдалану бойынша нұсқаулық

Кірістірілген микротолқынды пеш
BLD25SS

DEXP

Мазмұны

Құрылғы мақсаты	4
Жинақталым	4
Сақтық шаралары	4
Қауіпсіздік бойынша маңызды нұсқаулар	5
Тазалау	7
Ыдыс	7
Әр түрлі материалдарды пайдалану	8
Орнату бойынша нұсқаулық	9
Өлшемдері	10
Айналдыру доңғалағын орнату	14
Құрылғы схемасы	14
Басқару панелі	15
Пайдалану бойынша нұсқаулық	16
Техникалық сипаттамалары	17
Ықтимал проблемалар және олардың шешімі	18
Монтаждау, сақтау, тасымалдау (тасу), өткізу және кәдеге жарату қағидалары мен шарттары	19
Қосымша ақпарат	20

Құрметті сатып алушы!

Біздің өнімді таңдағаныңыз үшін алғыс айтамыз. Біз Сізге сапаға, функционалдылыққа және дизайнға қойылатын жоғары талаптарға сәйкес әзірленген және дайындалған бұйымдарды ұсынуға қуаныштымыз. Аспапты пайдаланбас бұрын, Сіздің қауіпсіздігіңізге қатысты маңызды ақпаратты, сондай-ақ аспапты дұрыс пайдалану және оған күтім жасау туралы ұсыныстарды қамтитын осы нұсқаулықты мұқият оқып шығыңыз. Осы Нұсқаулықтың қауіпсіздігіне назар аударыңыз және оны аспапты одан әрі пайдалану кезінде анықтамалық материал ретінде пайдаланыңыз.

Құрылғы мақсаты

Микротолқынды пеш тағамдарды дайындауға, сондай-ақ дайын тағамдар мен тамақтарды жылытуға арналған.

Жинақталым

Пешті ашқан кезде онымен бірге жеткізілген барлық керек-жарақтар мен қаптама материалдарды алыңыз. Сіздің пешіңізге келесі керек-жарақтар қоса беріледі:

- Шыны науа — 1 дана.
- Айналмалы шеңберге арналған сақина — 1 дана.
- Грильге арналған тор — 1 дана.
- Пайдалану бойынша нұсқаулық — 1 дана.

Сақтық шаралары

- Есігі ашық құрылғыны пайдаланбаңыз, бұл құрылғыға зиянды, сонымен қатар оның тиімділігін төмендетеді.
- Пештің алдыңғы жағы мен есіктің арасына ешқандай зат қоймаңыз және кір мен тазалағыш заттардың нығыздағыш беттерге жиналуына жол бермеңіз.
- Кез келген зақым кезінде құрылғыны пайдалануды дереу тоқтатыңыз. Есік пен құлыптың, ілмектер мен ысырмалардың, сондай-ақ есік тығыздағыштарының және кез-келген басқа нығыздағыш беттердің ақаусыздығын бақылау өте маңызды.

Қауіпсіздік бойынша маңызды нұсқаулар

НАЗАР АУДАРЫҢЫЗ: күйіп қалуды, электр тоғының соғуын, өртті және мүлік пен адам денсаулығына басқа да ықтимал зиянды болдырмау үшін:

1. Құрылғыға ілеспе құжаттамамен (пайдаланушы нұсқаулығы) мұқият танысыңыз, сондай-ақ кепілдік талонын сақтаңыз. Бұл тауардың сапасына қатысты шағымдар туындаған жағдайда өтініш беру үшін қажет.
2. Құрылғыны тек жерге тұйықталған үйлесімді электр желілерімен пайдаланыңыз.
3. Құрылғыны тек осы пайдаланушы нұсқаулығында көрсетілген мақсаттар үшін пайдаланыңыз.
4. Құрылғыны тазалау үшін агрессивті немесе улы заттарды пайдаланбаңыз.
5. Құрылғы өнеркәсіптік немесе зертханалық пайдалану үшін арналмаған.
6. Егер оның қуысы бос болса, құрылғыны қоспаңыз (ішінде тамақ жоқ болса), бұл пештің істен шығуына әкелуі мүмкін.
7. Құрылғыны, егер ол зақымдалған болса (құлаудан, соққыдан немесе қандай да бір басқа жолмен), қуат сымы немесе оның ашасы зақымдалған болса, сондай-ақ құрылғының жұмысында кез келген ақаулар байқалса, оны пайдаланбаңыз. Құрылғының жұмысында кез келген ақаулар немесе оның сыртқы немесе ішкі зақымдары анықталған жағдайда, құрылғыны пайдалануды дереу тоқтатыңыз және уәкілетті қызмет көрсету орталығына хабарласыңыз.
8. Құрылғы қуысының ішінде тұтануды болдырмау үшін:
 - Өнімдерді пластикалық немесе қағаз қаптамада дайындау қажет болса, осы нақты қаптаманың микротолқынды пеште пісіруге арналғанына көз жеткізіңіз.
 - Өнімдерді пластикалық немесе қағаз қаптамада дайындаған кезде, өртті алдын алу үшін пісіру процесін мұқият қадағалаңыз.
 - Өнімдерді қағаз қаптамасында пештің ішіне салмас бұрын, барлық байлау жіптерін алып тастағаныңызға көз жеткізіңіз.
 - Түтін немесе оған тән иіс пайда болған жағдайда пешті дереу өшіріңіз және розеткадан ажыратыңыз. Жалынды алдын алу үшін есікті жабық күйде ұстаңыз (егер ол ішінде болса).
 - Құрылғыны сақтау контейнері ретінде пайдаланбаңыз. Пайдаланылмаған кезде қағазды, ыдыс-аяқтарды, тамақ өнімдерін және т.б. құрылғының ішіне қалдырмаңыз.
9. Жабық контейнерлердегі сұйықтықтарды қыздырмаңыз, себебі олар жарылуы мүмкін.
10. Микротолқынды пеште сусындарды жылыту кенеттен, қатты қайнап кетуге алып келуі мүмкін.
11. Микротолқынды пеште тағамды қуырмаңыз. Ыстық май құрылғыны, ыдыстарды зақымдауы мүмкін, сонымен қатар терінің қатты күйіп қалу қаупін тудырады.
12. Микротолқынды пеште жұмыртқаны қабығымен немесе пісірілген күйде қайнатуға болмайды, себебі олар жарылуы мүмкін.

13. Картоп, кәдіш, алма сияқты қалың қабығы бар тағамдарды микротолқынды пеште жылытпас бұрын жіңішке инемен тесу керек.
14. Күйіп қалмас үшін, микротолқынды пеште жылытылғаннан кейін балаларды тамақтандыруға арналған бөтелкелер мен банкалардың ішіндегісін оны балаларға бермес бұрын жақсылап араластыру немесе шайқау керек.
15. Тағамдар жылытылатын ыдыс-аяқтар да айтарлықтай қызуы мүмкін. Ыдыс-аяқтарды алу кезінде арнайы тұтқалардан ұстаңыз (бар болса) немесе ұстағышты қолданыңыз (жинаққа кірмейді).
16. Микротолқынды пеште пайдалануға арналған ыдыстарды ғана пайдаланыңыз. Дұрыс емес ыдыстарды пайдалану пешке зиян келтіруі мүмкін, сонымен қатар сіздің денсаулығыңызға зиян тигізуі мүмкін.
17. Осы құрылғыны пайдалануға балалар, олардың қауіпсіздігіне тікелей жауапты адамның тікелей қарауында болған жағдайларды не осы адамдарға құрылғыны пайдалану бойынша толық нұсқаулар берілген, сондай-ақ осы нұсқаулықтан барлық сақтық шаралары, сондай-ақ оларды сақтамаудың ықтимал салдары түсіндірілген жағдайларды қоспағанда, дене, сенсорлық немесе ақыл-ой қабілеті шектеулі адамдар жіберілмейді.

НАЗАР АУДАРЫҢЫЗ: микротолқынды пешті ас үй плитасы, жылыту батареясы немесе жылыту құрылғылары сияқты қуатты жылу көздеріне тікелей жақын қоймаңыз. Бұл құрылғыға зиян тигізуі мүмкін, сондай-ақ Сізді тегін кепілдік қызмет көрсету құқығынан айырады.

18. Құрылғының беті мен есігі қолданылған кезде айтарлықтай қызуы мүмкін, бұл қалыпты жағдай.
19. Бұл құрылғы коммерциялық пайдалану үшін арналмаған. Тек жеке, үй мақсаттарында пайдалануға рұқсат етіледі.
20. Құрылғының артқы және бүйірлеріндегі арнайы қашықтық ұстағыштарды алып тастамаңыз. Олар құрылғыдан кедергіге дейінгі ең аз рұқсат етілген қашықтықты сақтау үшін қажет.
21. Құрылғыны жылжыту/тасымалдау қажет болса, оның қуысынан шыны табандықты, сондай-ақ басқа бос бөліктерді алдын-ала алыңыз. Бұл қозғалыс кезінде құрылғының зақымдалуын болдырмауға көмектеседі.
22. Есіңізде болсын, қақпағы бар ыдыс-аяқтарды жылыту кезінде, оны ашу кезінде бу күрт шығып кетуі мүмкін. Сақ болыңыз және күйіп қалмаңыз.

Тазалау

Құрылғыны тазалау алдында міндетті түрде электр қуат көзінен ажыратыңыз.

1. Пештің ішкі камерасын сәл дымқыл шүберекпен тазалаңыз.
2. Керек-жарақтарды сабынды сумен жуыңыз.
3. Есіктің жақтауын, тығыздағышты және көрші бөліктердің ластанған жерлерін дымқыл шүберекпен мұқият тазалау керек.
4. Пештің есік әйнегін тазарту үшін қатты абразивті тазартқыштарды немесе өткір металл қырғыштарды пайдаланбаңыз, өйткені олар әйнектің бұзылуына әкелуі мүмкін және бетті сыруы мүмкін.
5. Пісірілген тағамға жанасуы мүмкін пештің ішкі камерасының қабырғаларын оңай тазарту үшін: жарты лимонды ыдысқа салыңыз, 300 мл су қосыңыз және микротолқынды пеште 10 минут ішінде 100% қуатпен қыздырыңыз. Содан кейін пештің қуысын таза, жұмсақ, құрғақ шүберекпен сүртіңіз.

Ыдыс

«Микротолқынды пеште әр түрлі материалдарды пайдалану туралы» бөлімдегі түсіндірмелерді қараңыз. Егер күмәндансаңыз, төменде сипатталған процедураны орындау арқылы ыдыстарды тексере аласыз.

Ыдысты тексеру:

1. Пеште қолдануға қауіпсіз ыдысқа 1 стақан суық су (250 мл) құйып, тексерілетін ыдыспен бірге пешке салыңыз.
2. Максималды қуатта 1 минут қыздырыңыз.
3. Ыдысты мұқият ұстап көріңіз. Егер бос ыдыс жылы болса, оны микротолқынды пеште пайдаланбаңыз.
4. Қыздыру уақытын 1 минуттан асырмаңыз.

Әр түрлі материалдарды пайдалану

Микротолқынды пеште қолдануға болатын материалдар

Ыдыс	Ескертулер
Асхана ыдыстары	Микротолқынды пеште қолдануға болатын қауіпсіз ыдыс. Өндірушінің нұсқауларын орындаңыз. Сынған жиіектері немесе жарықтары бар ыдыстарды пайдаланбаңыз
Шыны банкалар	Әрқашан қақпақты алыңыз. Тамақты тек жылы күйге дейін жылыту үшін пайдаланыңыз. Шыны банкалардың көпшілігі ыстыққа төзімді емес және жарылып кетуі мүмкін
Шыны ыдыс	Тек пешке арналған ыстыққа төзімді шыны ыдыс. Оның металл жабыны жоқ екеніне көз жеткізіңіз. Сынған жиіектері немесе жарықтары бар ыдыстарды пайдаланбаңыз
Пеште тамақ дайындауға арналған пакеттер	Өндірушінің нұсқауларын орындаңыз. Пакеттерді металл тартқыштар көмегімен жаппаңыз. Бу шығуы үшін тілінділер жасаңыз
Қағаз тәрелкелер және стақандар	Оларды тек қысқа мерзімді пісіру/ жылыту үшін пайдаланыңыз. Пісірген кезде пешті қараусыз қалдырмаңыз
Қағаз сүлгілер	Жылыту үшін және майды сіңіріп алу үшін тағамды жабу кезінде пайдаланыңыз. Бақылаумен қолданыңыз және тек қысқа мерзімді пісіру үшін пайдаланыңыз
Пергамент қағазы	Шашырауды алдын алу немесе бұмен пісіру үшін орауыш ретінде пайдаланыңыз
Пластик	Тек микротолқынды пеште пайдалану үшін қауіпсіз. Өндірушінің нұсқауларын орындаңыз. «Микротолқынды пеште қолдануға қауіпсіз» деген белгі болуы керек. Кейбір пластикалық контейнерлер жұмсарады, өйткені олардың ішіндегі тамақ қызады. «Пісіру пакеттері» және тығыз жабық полиэтилен пакеттерін желдету үшін кесу немесе тесу керек
Пластикалық орауыш	Тек микротолқынды пеште қолдануға қауіпсіз. Ылғалды сақтау үшін оны пісіру кезінде тағамды жабу үшін пайдаланыңыз. Пластикалық ораманың тағамға тиюіне жол бермеңіз
Термометрлер	Тек микротолқынды пеште қолдануға қауіпсіз (ет пен мұз кәмпиттерге арналған термометрлер)
Балауыз қағазы	Шашырауды алдын алу немесе ылғалды сақтау үшін орауыш ретінде пайдаланыңыз

Микротолқынды пеште қолдануға болмайтын материалдар

Ыдыс	Ескертулер
Алюминий фольга	Электр доғасының пайда болуына әкелуі мүмкін. Сонымен қатар, микротолқындар астында қызған кезде фольга ыдырайды және алюминий микробөлшектері тағамға түседі.
Алюминий науа	Электр доғасының пайда болуына әкелуі мүмкін. Тағамды микротолқынды пеште қолдануға болатын қауіпсіз ыдысқа салыңыз
Металл тұтқасы бар картоннан жасалған өнімдері қаптамасы	Электр доғасының пайда болуына әкелуі мүмкін. Тағамды микротолқынды пеште қолдануға болатын қауіпсіз ыдысқа салыңыз
Металл ыдыс немесе металл жақтауы бар ыдыс	Металл тағамды микротолқынды сәулеленуден экрандайды. Металл жақтау электр доғасының пайда болуына әкелуі мүмкін
Пакеттерге арналған металл қысқыштар	Электр доғасының пайда болуына және пеште тұтануға әкелуі мүмкін
Қағаз пакеттер	Пеште тұтануды тудыруы мүмкін
Пенопласт	Жоғары температура әсерінен ішкі бетті еріуі немесе ластануы мүмкін
Ағаш	Ағаш микротолқынды пеште қолданылған кезде кебеді және жарылып кетуі немесе сынуды мүмкін

Орнату бойынша нұсқаулық

Қысқаша сипаттама және орнатуға дайындық

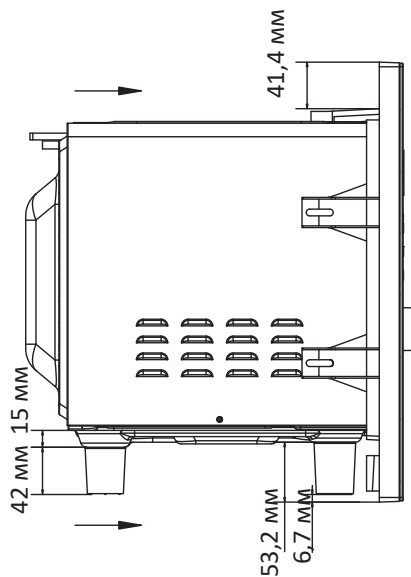
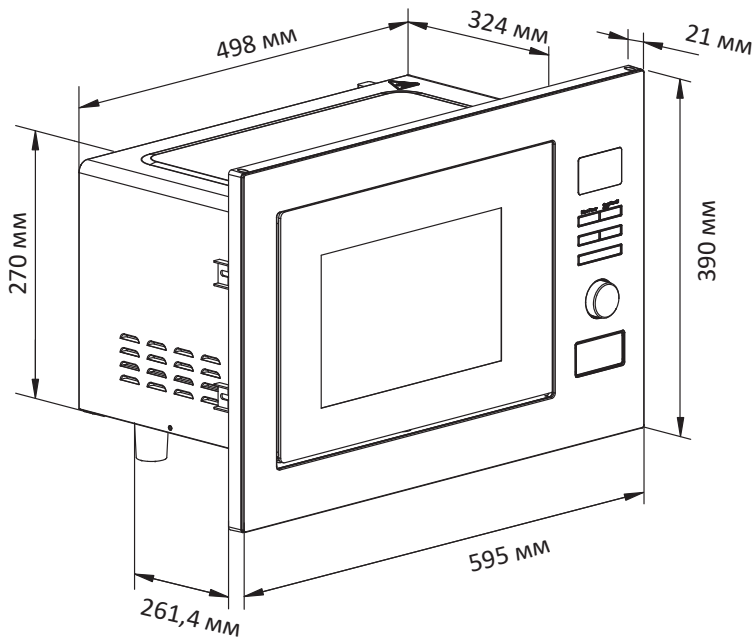
Құрылғыны асүйде белгіленген орынға қойыңыз. Бекіту саңылауларының көмегімен құрылғыны бұрандалармен қажетті күйде бекітіңіз. Жеткілікті желдетуді қамтамасыз ету үшін микротолқынды пешті орнату кезінде жұмыс өлшемдерін сақтау керек. Пешке арналған орынның биіктігі кемінде 85 см болуы керек.

НАЗАР АУДАРЫҢЫЗ!

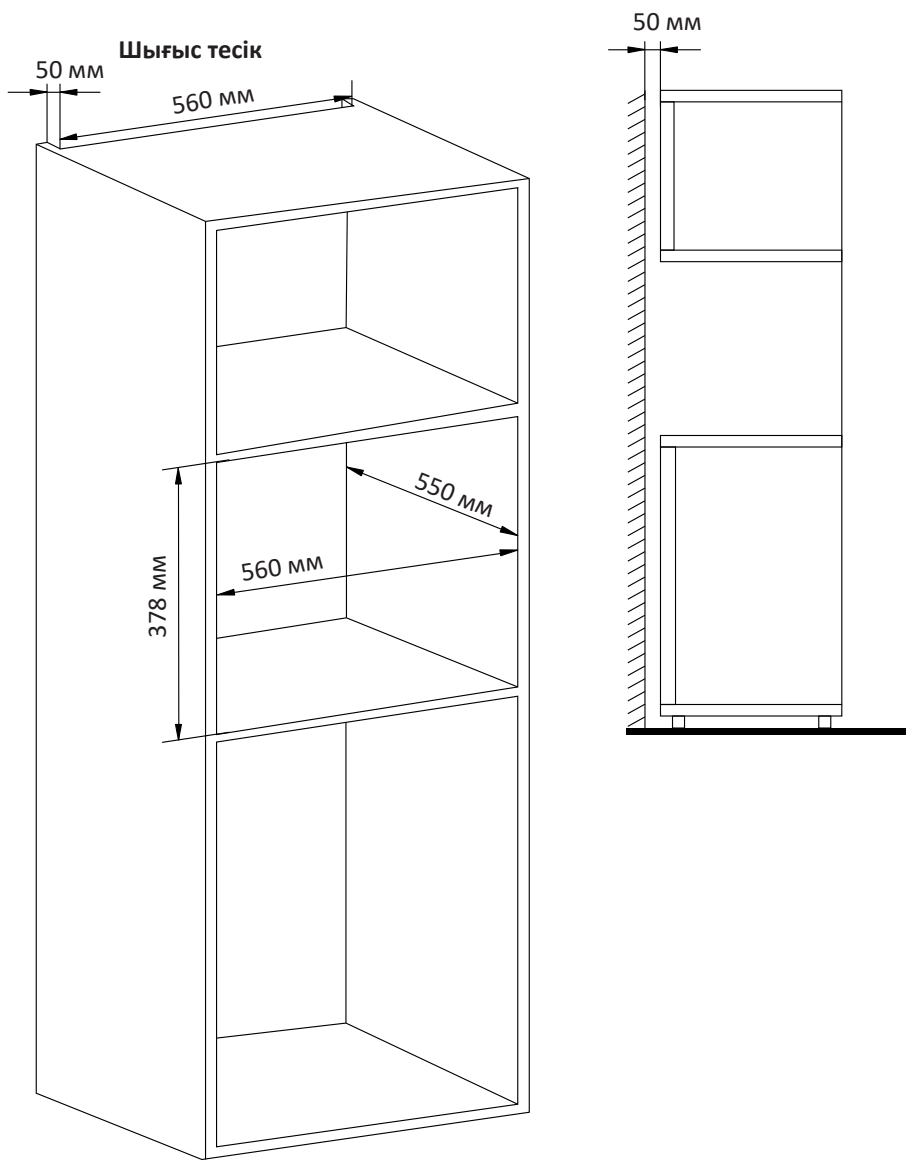
- Құрылғыда ақаулар мен зақымдар бар-жоғын, мысалы, дұрыс орнатылмаған есік, ақаулы есік құлпы, құрылғы қуысының төсемі, зақымдалған немесе бос ысырмалар мен топсалар, қуыс ішіндегі немесе есіктегі ойықтар немесе сызаттар бар-жоғын тексеріңіз. Құрылғының ақауы немесе зақымдалғаны анықталса, оны пайдалануды дереу тоқтатып, сатып алу орнына хабарласыңыз.
- Құрылғыны қоспас бұрын, барлық орауыш материалдың оның қуысынан алынғанын және шығарылғанын тексеріңіз.
- Микротолқынды пешті тегіс, тұрақты бетке қою керек.

Өлшемдері

Микротолқынды пеш өлшемдері

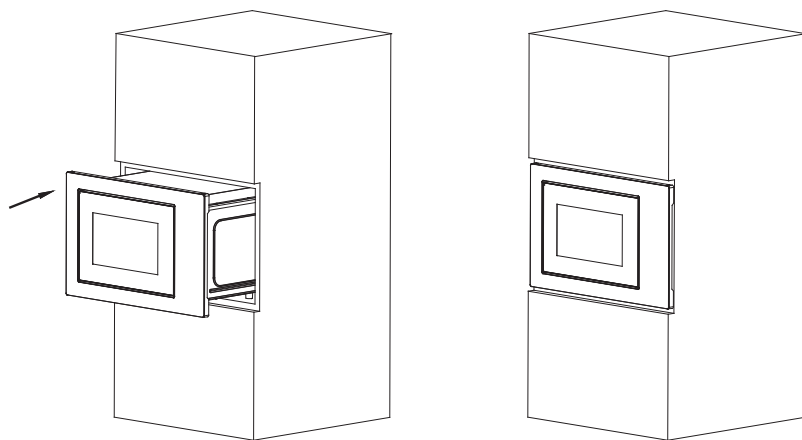


Микротолқынды пеш шкафының өлшемдері

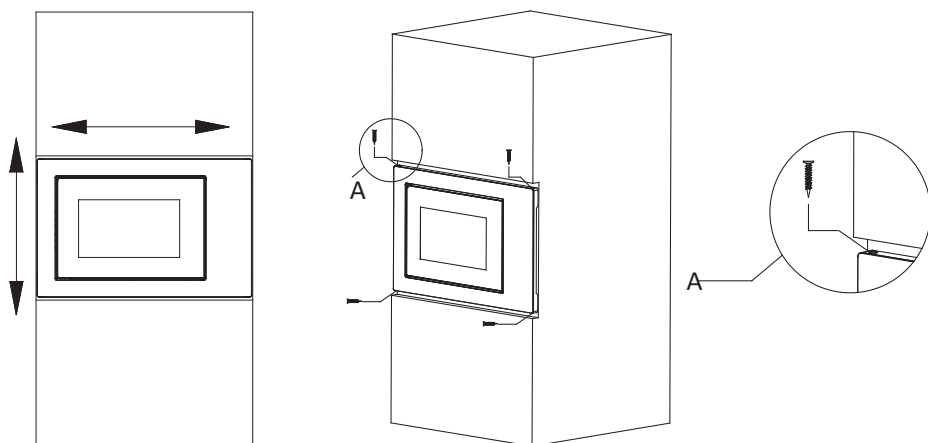


Орнату

1. Микротолқынды пешті толығымен итеру арқылы оны көтеріп, кіріктірілген шкафа салыңыз.



2. Құрылғының орнын шкафтың ортасына келтіріп, пешті 4 бұрандамен бекітіңіз.



НАЗАР АУДАРЫҢЫЗ!

- Құрылғының дұрыс жұмыс істеуі үшін желдету үшін жеткілікті орын болуы керек екенін есте сақтаңыз.
- Құрылғыны ылғалға, төтенше температураға, сонымен қатар оны жарылғыш немесе жанғыш заттарға жақын жерге орнатпаңыз.
- Құрылғыны шыны айналмалы табақсыз, роликті және білікше құрылғының қуысына дұрыс орналастырмай пайдаланбаңыз.
- Құрылғыны сыртта пайдаланбаңыз.
- Кіріс және шығыс саңылауларын бітеу пешті зақымдауы мүмкін. Пешті радио мен теледидардан мүмкіндігінше алыс орналастырыңыз.
- Микротолқынды пештің жұмысы радиоға немесе теледидарға кедергі келтіруі мүмкін.
- Пешті пештің немесе басқа жылу көзі құрылғыларының үстіне орнатпаңыз. Оны жылу көзінің жанына немесе үстіне орнату пешті зақымдауы және кепілдіктің күшін жоюы мүмкін.



Пештің қол жетімді беті жұмыс кезінде қатты қызып кетуі мүмкін.

Жерге тұйықтау бойынша нұсқаулық

Бұл құрылғы жерге тұйықтауды қажет етеді және арнайы жерге қосу сымымен және ашамен жабдықталған. Құрылғы дұрыс орнатылған және жерге тұйықталған розеткаға қосылуы керек. Қысқа тұйықталу жағдайында жерге қосу қорғасын сымын пайдалану арқылы электр тогының соғу қаупін азайтады. Ешбір қосымша құрылғыларды қоспай-ақ, арнайы осы құрылғыға арналған бөлек розеткаларды пайдалану ұсынылады. Өрт пен электр тогының соғуын болдырмау үшін құрылғымен бірге ұзартқыш сымдар мен адаптерлерді пайдалану қатаң ұсынылмайды.

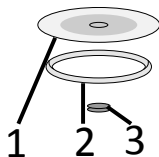
Назар аударыңыз: жерге қосу штепсельін дұрыс пайдаланбау электр тогының соғуына әкелуі мүмкін.

МАҢЫЗДЫ:

- Дұрыс жерге қосу туралы сұрақтарыңыз болса, сертификатталған электрикке хабарласыңыз.
- Егер құрылғының істен шығуына пайдаланушының осы пайдаланушы нұсқаулығында көрсетілген ережелерді немесе шараларды сақтамауы себеп болса, өндіруші шағымды қабылдамауға құқылы.

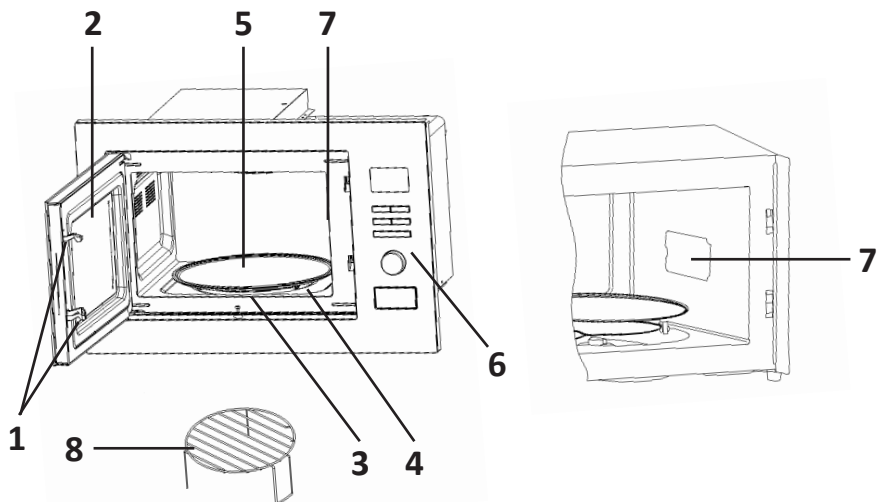
Айналдыру доңғалағын орнату

1. Шыны науа.
2. Айналмалы шеңбер сақинасы.
3. Айналмалы шеңбердің осі.



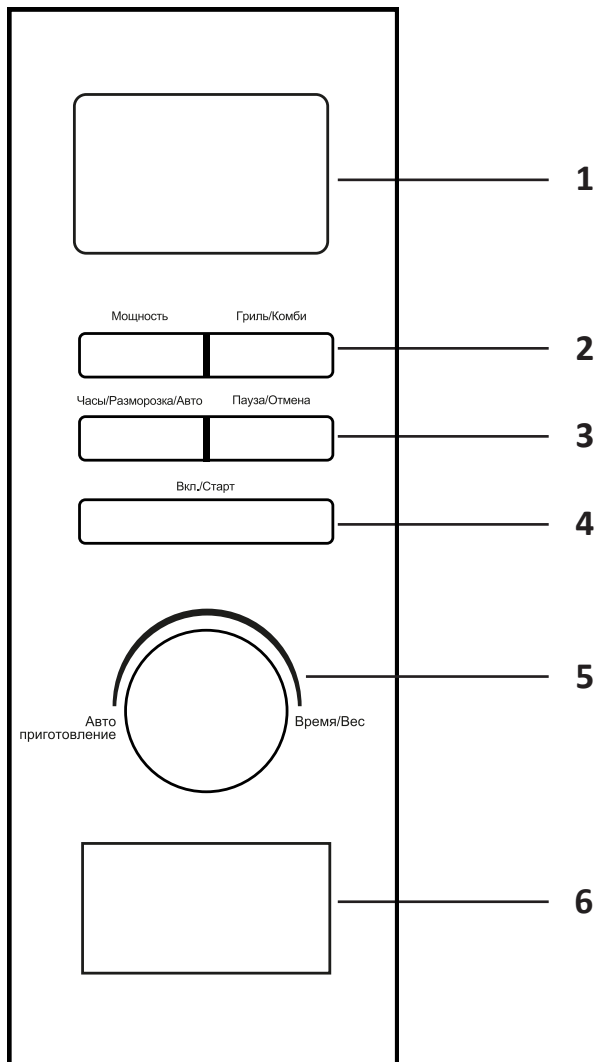
- Айналмалы механизмді бұзбау үшін шыны науаны ешқашан төңкеріп қоймаңыз. Шыны науа айналуы керек.
- Барлық азық-түлік пен тағамға арналған контейнерлер әрқашан шыны науаға қойылады.

Құрылғы схемасы



1. Қауіпсіздікті құлыптау жүйесі.
2. Бақылау терезесі.
3. Айналмалы шеңбердің осі.
4. Айналмалы шеңбер үшін сақина.
5. Шыны науа.
6. Басқару панелі.
7. Слюда пластинасы.
8. Гриль сөресі.

Басқару панелі



1. Дисплей.
2. Басқару батырмалары.
3. «Пауза/Отмена» (Кідірту/Болдырмау) батырмасы.
4. «Вкл./Старт» (Қосу/Бастау) батырмасы.
5. Айналмалы реттегіш.
6. Есікті ашу батырмасы.

Пайдалану бойынша нұсқаулық

- «Қуат» батырмасын басу арқылы тамақ дайындалатын қуатты орнатуға болады. Қуат мынандай ретпен өзгереді: 100р — 80р — 60р — 40р — 20р.
- Пісіру уақытын белгілі бір тағамның рецептіне сәйкес таймердің тұтқасын қажетті уақытқа бұру арқылы орнатуға болады.
- Қуат пен уақытты орнатқаннан кейін пісіруді бастау үшін «Қосу/Бастау» батырмасын басыңыз.
- Пісіру уақыты аяқталғаннан кейін дыбыстық сигнал естіледі және құрылғы тоқтайды.
- Егер құрылғы пайдаланылмаса, уақыт әрқашан «0» күйіне орнатылуы керек.

Қуат	Қолдану
20 %	Тамақты әлсіз жылыту
40 %	Тамақты жібіту
60 %	Тамақты орташа жылыту
80 %	Тамақты тез жылыту
100 %	Тағамды максималды қуатта жылыту

НАЗАР АУДАРЫҢЫЗ: тамақты алып тастағаннан кейін, пештің өшірілгеніне көз жеткізіңіз.

Егер оны орындамаса, бос микротолқынды пештің жұмысы қызып кетуіне және магнетронның зақымдалуына әкелуі мүмкін.

Сағаттарды орнату

- «Часы/Разморозка» (Сағат/Жібіту) батырмасын 3 секунд басып тұрыңыз.
- Қажетті мәнді орнату үшін сенсорлық батырмаларды басыңыз.
- Қажетті минут мәнінің баптауларына өту үшін батырманы қайтадан басыңыз.
- Сағатты орнатуды аяқтау үшін батырманы тағы бір рет басыңыз.

Гриль (тек гриль модельдері үшін)

1. Бағдарламаны таңдау үшін «Гриль/Комби» батырмасын басыңыз.
2. Пісіру уақытын орнату үшін басқару тұтқасын бұраңыз.
3. Жұмысты бастау үшін «Вкл./Старт» батырмасын басыңыз.

G — гриль. Қыздыру элементі бүкіл пісіру уақытында жұмыс істейді.

C1 — тамақ дайындау үшін гриль мен микротолқынды сәулеленуді бір уақытта қолдану. Уақыттың 30%-ы тамақ микротолқынды пеште дайындалады, уақыттың 70%-ы грильдің қыздыру элементін пайдаланады.

C2 — тамақ дайындау үшін гриль мен микротолқынды сәулеленуді бір мезгілде қолдану. Уақыттың 55%-ы тамақ микротолқынды пеште дайындалады, уақыттың 45%-ы грильдің қыздыру элементін пайдаланады.

Тамақты автоматты пісіру

1. «Часы/Разморозка/Авто» батырмасын басыңыз, дисплейде DEF белгісі пайда болады.
2. Батырманы тағы бір рет басыңыз, экранда таңбалар пайда болады.
3. «Авто» батырмасын басу арқылы өзіңізге лайықты пісіру бағдарламасын таңдаңыз және «Старт» батырмасын басыңыз.

Бағдарламалар кестесі

Бағдарлама	Тағам	Сипаттамасы
A.1	Попкорн	Салмағы 100 г попкорнды дайындау үшін қолданылады
A.2	Қыздыру	Салмағы 200 г-нан 1 кг-ға дейін тағамдарды жылыту үшін қолданылады
A.3	Сұйықтық	Сұйық тағамдарды жылыту үшін қолданылады. Қыздырылған сұйықтықтың температурасы 5–10 °С аралығында болады. Терең ыдыстарды қолданыңыз және жаппаңыз
A.4	Пицца	Салқындалатын пиццаның 1–2 бөлігін жылыту үшін қолданылады
A.5	Картоп	Картопты бірдей кесектерге бөліп, үлкен табаққа салыңыз да, судың булануына жол бермеу үшін үстің жабысқақ пленкамен жабыңыз. 450–650 г картопты дайындау үшін қолданылады
A.6	Көкөністер	100–500 г көкөністі дайындау үшін қолданылады
A.7	Ет	100–500 г етті дайындау үшін қолданылады
A.8	Балық	100–500 г балықты дайындау үшін қолданылады

Жібіту

«Часы/Разморозка» батырмасын басыңыз, дисплейде DEF пайда болады. Қуатты баптау үшін +/- батырмаларын пайдаланыңыз.

Техникалық сипаттамалары

- Үлгісі: BLD25SS.
- Сауда белгісі: DEXP.
- Желі параметрлері: AC 220–240 В, 50 Гц.
- Тұтынылатын қуат: 1400 Вт.
- Шығыс қуаты: 900 Вт.
- Гриль қуаты: 1000 Вт.
- Жиілік: 2450 МГц.
- Пештің ішкі көлемі: 25 л.
- Сыртқы өлшемдері: 595 × 390 × 349 мм.
- Қуат деңгейлерінің саны: 5.
- Қолдану саласы: тұрмыстық.

Ықтимал проблемалар және олардың шешімі

Проблема	Ықтимал себеп	Шешім
Пеш қосылмайды	Қуат сымының штепселі розеткаға тығыз салынбаған	Шығарып, 10 секундтан кейін қайтадан салыңыз
	Сақтандырғыш жанып кетті немесе ажыратқыш автоматты іске қосылды	Сақтандырғышты ауыстырыңыз немесе ажыратқышты бастапқы күйіне қайтарыңыз (оны тек қызмет көрсету орталығының білікті мамандары орындай алады)
	Штепсель розеткасы ақаулы	Розетканы басқа электр құрылғысымен тексеріңіз
Пеш қызбайды	Есік соңына дейін жабық емес	Есікті толығымен жабыңыз
Айналмалы шеңбер жұмыс кезінде шу шығарады	Лас роликті люнет және пештің түбі	«Тазалау» бөлімін қараңыз және лас бөліктерді тазалаңыз
Пеш телехабар таратуға кедергі жасайды		Микротолқынды пеш жұмыс істеп тұрған кезде миксер, шаңсорғыш және электр желдеткіші сияқты кішкентай электр құрылғыларынан туындайтын кедергілер сияқты радио мен теледидарды қабылдауға кедергі болуы мүмкін. Бұл қалыпты құбылыс
Пештің күңгірт жарығы		Пісіру кезінде пештің жарығы күңгірт болуы мүмкін. Бұл қалыпты құбылыс
Есікте жиналған бу, желдеткіштерден шығатын ыстық ауа		Пісіру кезінде өнімдер бу шығаруы мүмкін. Оның көп бөлігі желдеткіштерден шығады, бірақ оның кейбір мөлшері пештің есігі сияқты суық жерде орналасуы мүмкін
Байқаусызда бос пешті қостыңыз		Пешті дереу өшіріңіз. Бос камерамен жұмыс істеу құрылғыны істен шығаруы мүмкін

Монтаждау, сақтау, тасымалдау (тасу), өткізу және кәдеге жарату қағидалары мен шарттары

- Құрылғыны орнату ережелері мен шарттары «Орнату бойынша нұсқаулық» бөлімінде сипатталған.
- Құрылғыны қаптамада, өндірушінің және тұтынушының жылытылатын үй-жайларында ауаның 5 және 40 °С аралығындағы температурада және ауаның 80%-дан аспайтын салыстырмалы ылғалдылығында сақтау керек. Үй-жайда жемірілуді тудыратын жегі қоспалар (қышқылдардың, сілтілердің булары) болмауы тиіс.
- Құрылғының тасымалдануы құрғақ ортада жүзеге асырылуы тиіс.
- Құрылғы ұқыпты өңдеуді талап етеді, оны шаң, кір, соққы, ылғал, от және т.б. әсерінен қорғаңыз.
- Құрылғыны сату жергілікті заңнамасына сәйкес жүргізілуі керек.
- Бұйымның қызмет ету мерзімі аяқталғаннан кейін оны қарапайым тұрмыстық қоқыспен бірге тастауға болмайды. Оның орнына, ол федералды немесе жергілікті заңнамаға сәйкес қайта өңдеу және қайта өңдеу үшін электрлік және электронды жабдықты тиісті қабылдау бекетіне қайта өңдеуге жіберіледі. Осы бұйымды дұрыс жоюды қамтамасыз ете отырып, сіз табиғи ресурстарды үнемдеуге және қоршаған ортаға және адамдардың денсаулығына зиян келтірмеуге көмектесесіз. Бұл бұйымды қабылдау және жою бекеттері туралы қосымша ақпаратты жергілікті муниципалды органдардан немесе тұрмыстық қалдықтарды шығаратын кәсіпорыннан алуға болады.
- Құрылғының ақаулығы анықталған жағдайда, тез арада авторландырылған сервистік орталыққа хабарласу немесе құрылғыны кәдеге жарату керек.

Қосымша ақпарат

Өндіруші: Чжуншань Донлим Вэйли Электрикал Эпплайнсис Ко., Лтд.
Фуша өнеркәсіптік паркі, Фуша, Чжуншань қ., Гуандун пров., Қытай.
Қытайда жасалған.

Импортер / юр.лицо, принимающее претензии в Казахстане:

ТОО «ДНС КАЗАХСТАН», г. Нур-Сұлтан, р-н Сарыарқа, пр-т Сарыарқа, зд. 12, Казахстан.

Импорттаушы / Қазақстанда шағымдар қабылдайтын заңды тұлға:

«DNS QAZAQSTAN (ДНС КАЗАХСТАН)» ЖШС, Нұр-Сұлтан қаласы, Сарыарқа ауданы, Даңғылы Сарыарқа, ғимарат 12, Қазақстан.

Тауар Кеден одағының келесі техникалық регламентінің талаптарына сәйкес келеді:

- КО ТР 020/2011 «Техникалық құралдардың электромагниттік үйлесімділігі»;
- КО ТР 004/2011 «Төмен вольтты жабдықтардың қауіпсіздігі туралы».

Тауар Еуразиялық экономикалық одақтың ЕАЭО ТР 037/2016 «Электротехника және радиоэлектроника бұйымдарында қауіпті заттарды қолдануды шектеу туралы» техникалық регламентінің талаптарына сәйкес келеді.

Бұйымның сыртқы түрі және оның сипаттамалары алдын ала ескертусіз өзгерістерге ұшырауы мүмкін.

Құрылғының жиынтықтығы алдын ала ескертусіз өзгеруі мүмкін.

Интернеттегі мекенжайы:

www.dexp.club



Өндіріс күні пайдаланушы нұсқаулығының орыс тіліндегі нұсқасында көрсетілген. V.12

Кепілдік талоны

SN/IMEI: _____

Кепілдікке қойылған күні: _____

Өндіруші кепілдік мерзімі ішінде құрылғының үздіксіз жұмыс істеуіне, сондай-ақ материалдар мен жинақтарда ақаулардың болмауына кепілдік береді. Кепілдік мерзімі өнімді сатып алған сәттен бастап есептеледі және тек жаңа өнімдерге қолданылады.

Кепілдік қызмет көрсетуге бұйымды пайдаланушы нұсқаулығына сәйкес пайдалану шарты кезінде кепілдік мерзімі ішінде тұтынушының кінәсінен емес істен шыққан элементтерді тегін жөндеу немесе ауыстыру кіреді. Элементтерді жөндеу немесе ауыстыру уәкілетті қызмет көрсету орталықтардың аумағында жүргізіледі.

Кепілдік мерзімі: 24 ай.

Пайдалану мерзімі: 48 ай.

Мекенжай бойынша қызмет көрсету орталықтарының өзекті тізімі:
<https://www.dns-shop.ru/service-center/>

Кепілдік міндеттемелер және тегін сервистік қызмет көрсету егер оларды ауыстыру бұйымды бөлшектеумен байланысты болмаса, тауардың жиынтықтығына кіретін, төменде санамаланған керек-жарақтарға қолданылмайды:

- ҚБП үшін қуат көзі элементтері (Қашықтан басқару пульті).
- Жалғағыш кәбілдер, антенналар және оларға арналған жалғастырғыш тетіктер, құлаққаптар, микрофондар, «HANDS-FREE» құрылғылары; жиынтықта жеткізілетін әртүрлі типтегі ақпарат тасымалдағыштар, бағдарламалық қамтамасыз ету (БҚ) және драйверлер (бұйымның қатты магниттік дискілеріндегі жинақтағышқа алдын ала орнатылған БҚ-ны қоса алғанда, бірақ онымен шектелмей), сыртқы енгізу-шығару құрылғылары және манипуляторлар.
- Қаптамалар, сөмкелер, белдіктер, тасымалдауға арналған баулар, монтаждау құрылғылары, құралдар, бұйымға қоса берілетін құжаттама.
- Табиғи тозуға ұшырайтын шығын материалдары мен бөлшектер.



Өндіруші келесі жағдайларда кепілдік міндеттемелерді көтермейді:

- Кепілдік мерзімі аяқталды.
- Егер жеке (тұрмыстық, отбасылық) қажеттіліктерге арналған бұйым кәсіпкерлік қызметті жүзеге асыру үшін, сондай-ақ оның тікелей мақсатына сәйкес келмейтін өзге де мақсаттарда пайдаланылса.
- Өндіруші бұйымды пайдалану кезінде пайдаланушы басшылығының талаптарын бұзу, бұйымды орнату және оған қызмет көрсету жөніндегі ұсынымдарды, бұйымды қосу, сақтау және тасымалдау ережелерін сақтамау салдарынан бұйым иесі және/немесе үшінші тұлғалар шеккен ықтимал материалдық, моральдық және өзге де зиян үшін жауапты болмайды (сондай-ақ бұйымның өзіне де, онымен түйіскен бұйымдарға да сәйкес келмейтін желілік кернеудің әсерінен пайда болған қысқа тұйықталулар).
- Механикалық зақымданудың барлық жағдайлары: бұйымды пайдалану кезінде алынған жарықшақтар, жарықтар, деформациялар, соққылар, майысулар, баспалар іздері және т.б.
- Мұндай жұмыстарды жүргізуге уәкілетті емес тұлғалардың рұқсатсыз жөндеу, үшінші тараптың модификациясының іздері бар. Егер ақау бұйымның құрылымы немесе сызбасының өзгеруіне, Өндіруші көздемеген сыртқы құрылғылардың қосылуына, Қазақстан Республикасының заңнамасына сәйкес сәйкестік сертификаты жоқ құрылғыны пайдалануға байланысты болса.
- Егер өнімнің ақауы еңсерілмейтін күштің әсерінен (табиғи элементтер, өрт, су тасқыны, жер сілкінісі, тұрмыстық факторлар және Өндірушіге тәуелді емес басқа жағдайлар) немесе Өндіруші болжай алмайтын үшінші тұлғалардың әрекеттерінен туындаса. Бұйымның ішіне бөгде заттардың, бөтен денелердің, заттардың, сұйықтықтардың, жәндіктердің немесе жануарлардың түсуінен, агрессивті ортаның әсерінен, жоғары ылғалдылықтан, бұйымның толық немесе ішінара істен шығуына әкелетін жоғары температурадан туындайтын ақау.
- Бұйымды сәйкестендіру (сериялық нөмірі) жоқ немесе сәйкес келмейді. Егер зақымданулар (кемшіліктер) зиянды бағдарламалық қамтамасыз етудің әсерінен; жеткізушінің БҚ осы қызметті ұсынуының болмауына байланысты бұйымның бағдарламалық ресурстарына қолжетімділіктің болмауына әкеп соққан құпия сөздерді (кодтарды) орнату, ауыстыру немесе жоюмен байланысты туындаса.
- Егер жұмыстың ақаулары қорек беруші, кәбілдік, телекоммуникациялық желілердің, радиосигнал қуатының стандарттарға немесе техникалық регламенттерге сәйкес келмеуінен, оның ішінде рельеф ерекшеліктерінен және басқа да осыған ұқсас сыртқы факторлардан, бұйымның желі әрекет ететін шекарада немесе аймақтан тыс жерде пайдаланылуынан туындаған болса.
- Егер зақымданулар стандартты емес (түпнұсқалық емес) және/немесе сапасыз (зақымдалған) шығыс материалдарын, керек - жарақтарды, қосалқы бөлшектерді, қуат көзі элементтерін, әртүрлі үлгідегі ақпарат тасымалдағыштарды (CD, DVD дискілерді, жады карталарын, SIM карталарын, картридждерді қоса алғанда) пайдаланудан туындаса.
- Егер кемшіліктер үйлесімді емес контентті алуға, орнатуға және пайдалануға байланысты болса (әуендер, графика, бейнелер және басқа файлдар, Java қосымшалары және осыған ұқсас бағдарламалар).
- Осы бұйыммен жанасып жұмыс істейтін басқа жабдыққа келтірілген залал үшін.



