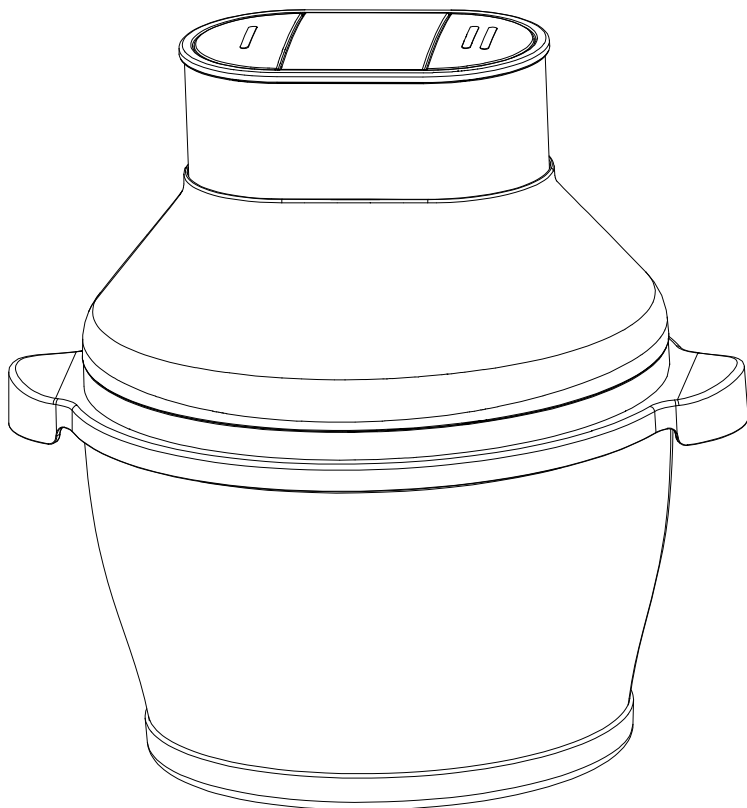


Пайдалану бойынша
нұсқаулық

DEXP

DEXP CP-1000

ұсақтағышы



Мазмұны

Құрылғының мақсаты	5
Сақтық шаралары	5
Техникалық сипаттамалары.....	6
Құрылғы схемасы	7
Пайдалану бойынша нұсқаулық.....	8
Пышақ жинағы.....	9
Мүмкін проблемалар және олардың шешімі	10
Жинақталым	10
Тазалық және күтім	11
Монтаждау, сақтау, тасымалдау (тасу), сату және кәдеге жарату ережелері мен шарттары.....	11
Қосымша ақпарат	12

Құрметті сатып алушы!

Біздің өнімді таңдағаныңыз үшін алғыс айтамыз.

Біз сізге сапалы, функционалды және жоғары талаптарға сәйкес әзірленген және жасалған өнімдер мен құрылғыларды ұсынуға қуаныштымыз. Пайдалануды бастамас бұрын, сіздің қауіпсіздігіңізге қатысты маңызды ақпаратты, сондай-ақ өнімді дұрыс пайдалану және оған күтім жасау бойынша ұсыныстарды қамтитын осы нұсқаулықты мұқият оқып шығыңыз. Осы нұсқаулықтың сақталуына назар аударыңыз және оны өнімді одан әрі пайдалану кезінде анықтамалық материал ретінде пайдаланыңыз.

Құрылғының мақсаты

Ұсақтағыш – шөптерді, пиязды, жемістерді, көкөністерді, ірімшік пен етті тез турауға және араластыруға арналған ықшам, әмбебап құрылғы (фарш, майлы және сіңірлі етке, сүйек немесе шеміршек етін жасауға жарамайды).

Сақтық шаралары

1. Құрылғыны қуат көзіне қосар алдында сіздің үйдегі электр желіңіздің кернеуі техникалық сипаттамаларға сәйкес келетініне көз жеткізіңіз.
2. Электр тогының соғуын және жарақаттануды болдырмау үшін құрылғыны, сымды, суға немесе басқа сұйықтықтарға батырмаңыз.
3. Балалар құрылғыны бақылаусыз пайдаланбауы керек.
4. Құрылғыны пайдаланбаған кезде, оны тазалаған кезде немесе ақау анықталған кезде электр желісінен ажыратыңыз.
5. Құрылғының қозғалатын бөліктерін ұстамаңыз.
6. Құрылғыны зақымдалған қуат сымы немесе ашасы бар қолданбаңыз. Қуат сымын ауыстыру үшін уәкілетті қызмет көрсету орталығына хабарласыңыз.
7. Кез келген көрінетін зақым табылса, құрылғыны пайдаланбаңыз және табылса, дереу уәкілетті қызмет көрсету орталығына хабарласыңыз.
8. Құрылғымен бірге жеткізілетін керек-жарақтарды ғана пайдаланыңыз. Кез келген басқа компоненттерді пайдалану өмір мен денсаулыққа қауіп төндіруі мүмкін, сонымен қатар сізді тегін кепілдік қызмет көрсету құқығынан айыруы мүмкін.
9. Құрылғыны сыртта пайдаланбаңыз.
10. Қуат сымын беттің (мысалы, үстелдің) шетіне іліп қоюдан сақ болыңыз. Сымның ыстық бетке немесе өткір жиектерге тиіп тұрмағанына көз жеткізіңіз.
11. Жарақат алмас үшін және құрылғыға зақым келтірмеу үшін қолдарды, ыдыстарды және басқа ыдыстарды жұмыс істеп тұрған құрылғыдан алыс ұстаңыз.
12. Кесетін пышақты ұстаған кезде абай болыңыз. Пышақтың жүзі өте өткір.
13. Құрылғының пышағын үстел үстінде қалдырмаңыз. Ұсақтауыш пышағын ыдысқа салып, ыдысты қақпақпен жабыңыз.
14. Құрылғыны ыстық сұйықтықтарды араластыру үшін пайдаланбаңыз.

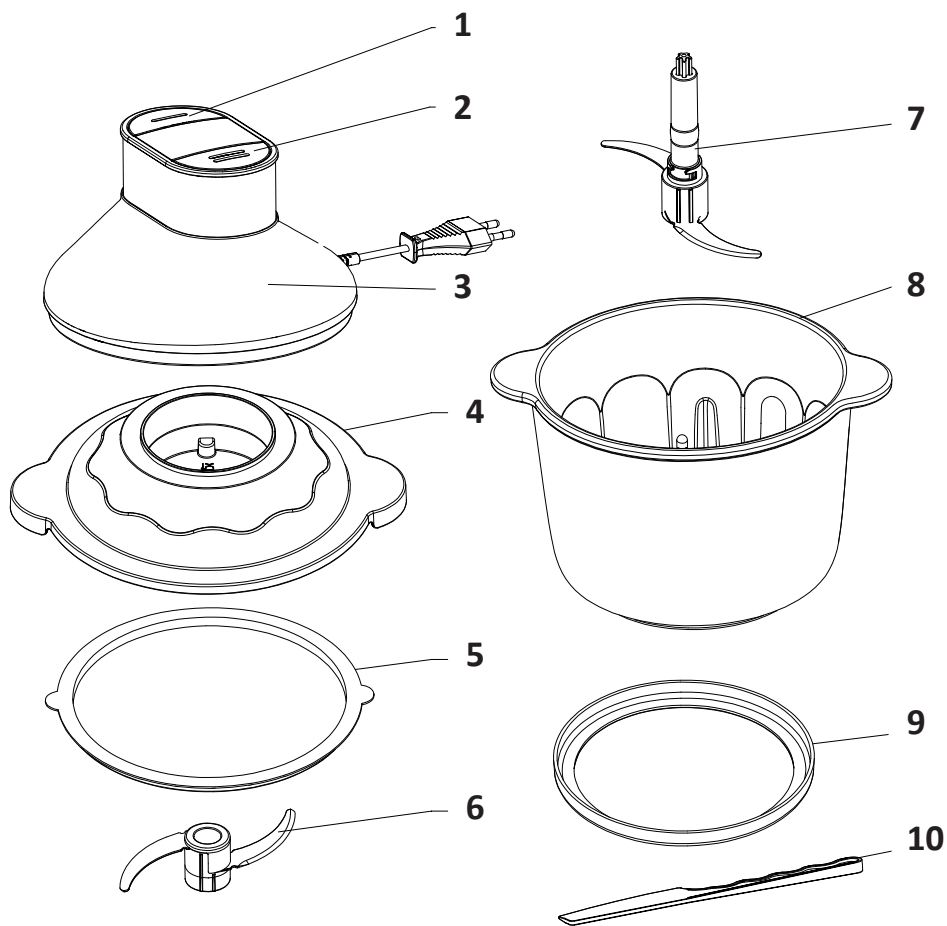
15. Құрылғыны жылу көздерінің жанында пайдаланбаңыз.
16. Құрылғыны ұзақ уақыт үздіксіз пайдаланбаңыз.
17. Құрылғы тек тағамды ұсақтауға арналған.
18. Құрылғыны пышақ тұрып қалуы мүмкін сүзбе, жұмсақ ірімшіктер және т.б. сияқты тұтқыр өнімдерді ұнтақтау үшін пайдаланбаңыз.
19. Мотор блогын суға батырмаңыз.
20. Әрбір пайдалану алдында құрылғыны және оның бөліктерін тексеріңіз.
21. Максималды үздіксіз жұмыс циклі 1 минуттан аспауы керек.
22. Құрылғы коммерциялық мақсатта пайдалануға арналмаған.
23. Құрылғы балалардың және дене, сенсорлық немесе ақыл - ой қабілеті шектеулі адамдардың пайдалануына арналмаған, олардың қауіпсіздігіне жауапты адамдардың бақылауы жүзеге асырылатын жағдайлардан басқа. Балаларға құрылғымен ойнауға рұқсат бермеңіз.
24. Бұл құрылғы тұрмыстық және ұқсас орталарда пайдалануға арналған, атап айтқанда:
 - цехтардағы, кеңселердегі және басқа да өндірістік орталардағы қызметкерлерге арналған ас үй аумақтарында;
 - ауыл шаруашылығы шаруашылықтарында;
 - қонақүйлердегі, мотельдердегі және тұрғын үй типіндегі басқа да инфрақұрылымдағы тұтынушылар;
 - жеке пансионаттарда.

Назар аударыңыз: құрылғы қызып кетуден қорғаныспен жабдықталған. Қызып кеткен жағдайда құрылғы автоматты түрде өшеді. Құрылғыны қуат көзінен ажыратып, оны толығымен суытыңыз, содан кейін құрылғыны қосып көріңіз. Құрылғы қосылмаса немесе қызып кетуден қорғау жүйесі құрылғыны қосқаннан кейін бірден өшірсе, уәкілетті қызмет көрсету орталығына хабарласыңыз. Құрылғыны өзіңіз жөндеуге тырыспаңыз!

Техникалық сипаттамалары

- Үлгісі: CP-1000.
- СТ: DEXP.
- Номиналды қуаты: 400 Вт.
- Максималды қуаты: 600 Вт.
- Қуат параметрлері: 220-240 В, 50 Гц.
- Ыдыс көлемі: 2,3 л.
- Жылдамдықтардың саны: 2.
- Корпус материалы: пластик.
- Ыдыс материалы: стекло.
- Қуат сымының қондырма түрі: Y.
- Электр тоғынан зақымданудан қорғау классы: II.
- Қолдану саласы: тұрмыстық.

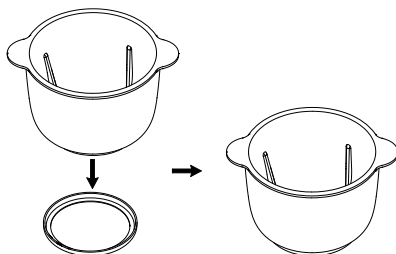
Құрылғы схемасы



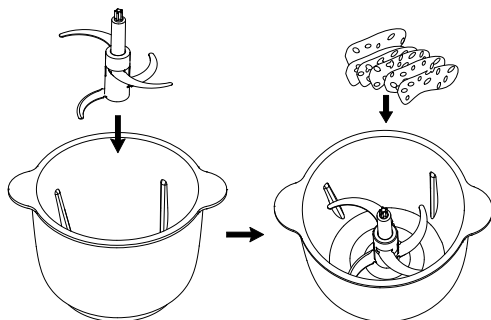
1. Бірінші жылдамдықты қосу батырмасы.
2. Екінші жылдамдық батырмасы.
3. Мотор блогы.
4. Қорғаныс қақпағы.
5. Оқшаулағыш тығыздағыш.
6. Көмекші пышақ.
7. Негізгі пышақ.
8. Шыны ыдыс.
9. Сырғыуға қарсы жиек.
10. Спатула.

Пайдалану бойынша нұсқаулық

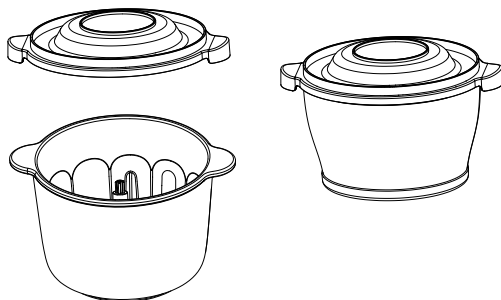
1. Қолданар алдында мотор бөлігін және корпустың басқа бөліктерін дымқыл шүберекпен сүртіңіз. Пышақтарды және барлық қатысты ұсақтағыш керек-жарақтарды сумен мұқият шайыңыз.
2. Сырғанаққа қарсы жиекті тегіс бетке қойып, оған ұсақтағыш тостағанын бекітіңіз.



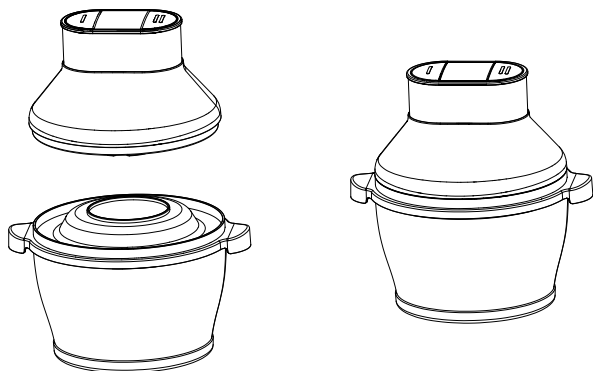
3. Негізгі пышақты және қосалқы пышақты орнатып, ыдысқа тағам қосыңыз.



4. Ыдысты қорғаныс қақпағымен жабыңыз.



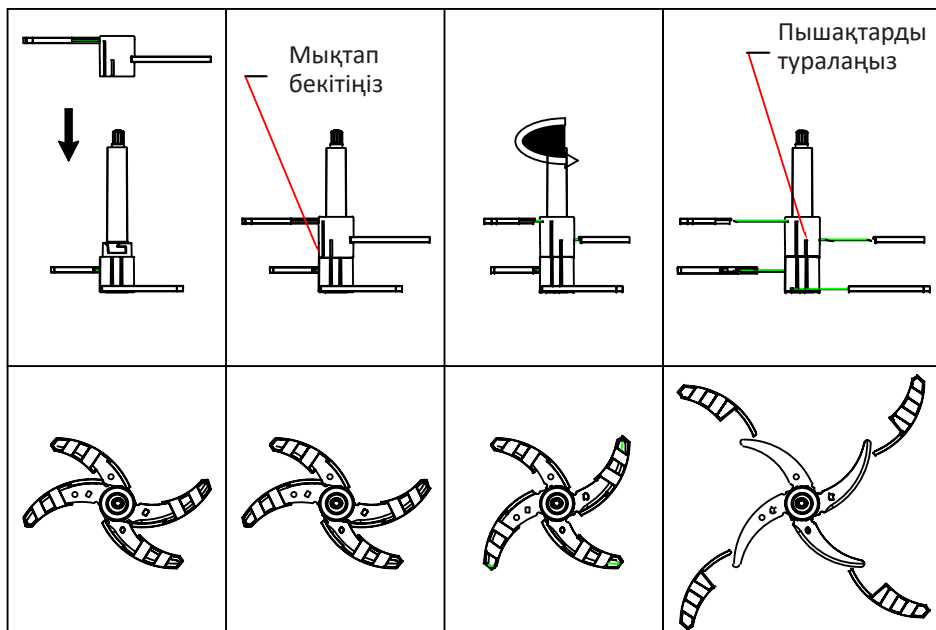
5. Мотор блогын тегістеуіштің қорғаныс қақпағына бекітіңіз.



6. Құрылғыны электр желісіне қосыңыз. Корпусты мықтап ұстап тұрып, жылдамдықты таңдап, ұсақтағыштың жоғарғы жағындағы қуат батырмасын басыңыз. Құрылғыны тоқтату үшін қуат батырмасын босатыңыз.

Пышақ жинағы

1. Қосымша пышақты блокқа негізгі пышаққа кіргізіп, сағат тіліне қарсы бұраңыз, содан кейін пышақтардан қорғағыштарды алыңыз.



Мүмкін проблемалар және олардың шешімі

1. Егер әдеттен тыс шу, иіс, түтін және т.б. пайда болса, жұмысты тоқтатыңыз және құрылғыны дереу желіден ажыратыңыз.
2. Сипатталған әдістердің ешқайсысы мәселені шешпесе, уәкілетті қызмет көрсету орталығына хабарласыңыз.

Мәселе	Себеп	Шешім
Құрылғы жұмыс істемейді	Қуат батырмасы басылмады	Құрылғының қуат батырмасын басыңыз
Құрылғы тағамды ұсақтамайды	Толып жатқан тамақ	Жүктеп алынған өнімдердің санын азайтыңыз
	Өнімдер құрылғының пышағына жабысып қалады	Құрылғыны желіден ажыратыңыз, пышақты тағамнан тазалаңыз
Құрылғының жұмысы кезінде иіс, түтін пайда болды; құрылғы қызып жатыр	Толып жатқан тамақ	Жүктеп алынған өнімдердің санын азайтыңыз
	Құрылғының жұмыс уақыты асып кетті	Құрылғының жұмыс уақытын қысқарту
	Жүктелген өнімдердің температурасы жоғары	Жүктелген өнімдердің температурасы 60 °C аспауы керек

Жинақталым

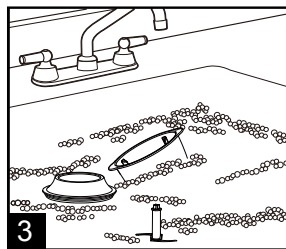
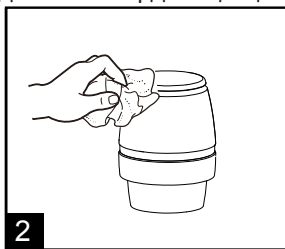
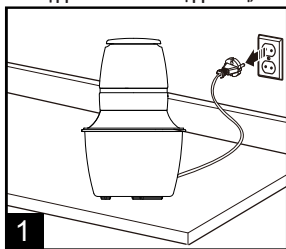
1. Мотор блогы.
2. Қорғаныс қақпағы.
3. Көмекші жүзі.
4. Негізгі жүзі.
5. Шыны тостаған.
6. Сырғанауға қарсы шеңбер.
7. Спатула.
8. Пайдалану бойынша нұсқаулық

Тазалық және күтім жасау

1. Тазалау алдында құрылғыны өшіріп, желіден ажыратыңыз (Сурет 1).
2. Құрылғының корпусын дымқыл шүберекпен тазалаңыз, содан кейін мұқият құрғатыңыз (Сурет 2).
3. Ыдыстың қақпағын, тостағанды және пышақты су астында шайыңыз. Бөлшектерді орнатпас бұрын оларды жақсылап құрғатыңыз (сур. 3).

Назар аударыңыз: пышақты тазалау кезінде аса сақ болыңыз оның жүздері өте өткір.

4. Кейбір өнімдер құрылғының пластик бөлігін ластауы мүмкін. Боялған бөліктерді тазалау үшін оларды өсімдік майына малынған шүберекпен сүртуге болады.
5. Құрылғыны ешқашан суға батырмаңыз немесе тазалау үшін абразивті тазалағыштарды пайдаланбаңыз.
6. Құрылғыны құрғақ, желдетілетін жерде сақтаңыз.



Монтаждау, сақтау, тасымалдау (тасу), сату және кәдеге жарату ережелері мен шарттары

- Құрылғы қандай да болмасын монтаждауды немесе бекітуді талап етпейді.
- Құрылғыны қаптамада, өндірушінің және тұтынушының жылытылатын үй-жайларында ауаның 5°C және 40°C аралығындағы температурада және ауаның 80%-дан аспайтын салыстырмалы ылғалдылығында сақтау керек. Үй-жайда жемірілуді тудыратын жегі қоспалар (қышқылдардың, сілтілердің бұлары) болмауы тиіс.
- Құрылғының тасымалдануы құрғақ ортада жүзеге асырылуы тиіс.
- Құрылғы ұқыпты өңдеуді талап етеді, оны шаң, кір, соққы, ылғал, от және т.б. әсерінен қорғаңыз.
- Құрылғыны өткізу жергілікті заңнамасына сәйкес жүргізілуі тиіс.
- Құрылғының ақаулығы анықталған жағдайда, тез арада авторландырылған сервистік орталыққа хабарласу немесе құрылғыны кәдеге жарату керек.
- Бұйымның қызмет ету мерзімі аяқталғаннан кейін оны қарапайым тұрмыстық қоқыспен бірге тастауға болмайды. Оның орнына, ол федералды немесе жергілікті заңнамаға сәйкес қайта өңдеу және қайта өңдеу үшін электрлік және электронды жабдықты тиісті қабылдау бекетіне қайта өңдеуге жіберіледі. Осы бұйымды дұрыс қажоюды қамтамасыз ете отырып, сіз табиғи ресурстарды үнемдеуге және қоршаған ортаға және адамдардың денсаулығына зиян келтірмеуге көмектесесіз. Бұл бұйымды қабылдау және жою бекеттері туралы қосымша ақпаратты жергілікті муниципалды органдардан немесе тұрмыстық қалдықтарды шығаратын кәсіпорыннан алуға болады.

Қосымша ақпарат

Өндіруші: Чжэцзян Ланьбао Электрикал Эпплайенс Ко., Лтд.
№ 899, Каифа шығыс тас жолы, Чжоусян, Цыси қ., Нинбо, Чжэцзян пров., Қытай.
Қытайда жасалған.

Импортер / юр. лицо, принимающее претензии в Казахстане:
ТОО «ДНС КАЗАХСТАН», г. Нұр-Сұлтан, р-н Сарыарқа, пр-т Сарыарқа, зд. 12, Қазақстан.
Импорттаушы / Қазақстанда шағымдар қабылдайтын заңды тұлға:
«DNS QAZAQSTAN (ДНС КАЗАХСТАН)» ЖШС, Нұр-Сұлтан қаласы, Сарыарқа ауданы,
Даңғылы Сарыарқа, ғимарат 12, Қазақстан.

Электрондық пошта: atlas.llc@ya.ru.

Өнім Кеден одағының техникалық регламентінің талаптарына сәйкес келеді:

- КО ТР 020/2011 «Техникалық құралдардың электромагниттік үйлесімділігі»;
- КО ТР 004/2011 «Төмен вольтты жабдықтардың қауіпсіздігі туралы».

Тауар Еуразиялық экономикалық одақтың «Электротехника және радиоэлектроника бұйымдарында қауіпті заттарды қолдануды шектеу туралы» 037/2016 ЕАЭО ТР техникалық регламентінің талаптарына сәйкес келеді.

Өнімнің сыртқы түрі мен техникалық сипаттамалары ескертусіз өзгертілуі мүмкін.

Интернет мекенжайы: www.dexp.club



Өндіріс күні пайдаланушы нұсқаулығының орыс тіліндегі нұсқасында көрсетілген. V.4

Кепілдік талоны

SN/IMEI: _____

Кепілдікке қойылған күні: _____

Өндіруші кепілдік мерзімі барысында құрылғының үздіксіз жұмыс істейтініне, сондай-ақ материалдар мен жинағында ақаулардың болмайтынына кепілдік береді. Кепілдік мерзімі өнімді сатып алған сәттен бастап саналады және тек жаңа өнімдерге қолданылады.

Өнімді пайдаланушы нұсқаулығына сәйкес қолданған жағдайда, кепілдік мерзімі барысында пайдаланушының қатысынсыз істен шыққан элементтерді тегін жөндеу немесе ауыстыру жұмыстары жүргізіледі. Элементтерді жөндеу және ауыстыру өкілетті сервистік орталықтардың аумағында жүргізіледі.

Кепілдік мерзімі: 18 ай.

Пайдалану мерзімі: 24 ай.

Жарамдылық мерзімі: белгіленбеген.

Қызмет көрсету орталықтарының ағымдағы тізімі:

<https://www.dns-shop.ru/service-center/>

Кепілдік міндеттемелері және тегін қызмет көрсету, егер оларды ауыстыру өнімді бөлшектеуге байланысты болмаса, өнім пакетіне кіретін келесі керек-жарақтарға қолданылмайды:

- Қашықтан басқару пультінің (ҚБП) қуат элементтері (батареялар).
- Жалғағыш кәбілдер, антенналар мен олардың жалғағыш тетіктері, құлаққаптар, микрофондар, «HANDS-FREE» құрылғылары; әртүрлі ақпарат тасығыштар, жинақта берілетін бағдарламалық құрал (БҚ) мен драйверлер (оның ішінде бұйымның қатты магниттік дискілеріндегі жинақтауышта алдын ала орнатылған БҚ және мұнымен шектелмейді), сыртқы кіріс және шығыс құрылғылары мен манипуляторлар.
- Қаптар, сөмкелер, белдіктер, тасымалдауға арналған шнурлар, монтаждық құрылғылар, құралдар, бұйыммен бірге берілетін құжаттама.
- Табиғи тозуға ұшырайтын шығын материалдар мен бөлшектер.



Өндіруші келесі жағдайларда кепілдік міндеттемелерін көтермейді:

- Кепілдік мерзімі аяқталды.
- Егер жеке (тұрмыстық, отбасылық) қажеттіліктерге арналған бұйым кәсіпкерлік қызметті жүзеге асыру үшін, сондай-ақ оның тікелей мақсатына сәйкес келмейтін өзге де мақсаттарда пайдаланылса.
- Өндіруші бұйымды пайдалану кезінде пайдаланушы басшылығының талаптарын бұзу, бұйымды орнату және оған қызмет көрсету жөніндегі ұсынымдарды, қосу қағидаларын (бұйымның өзіне де, онымен байланыст бұйымдарға да сәйкес келмейтін желілік кернеудің әсері нәтижесінде туындаған қысқа тұйықталулар), бұйымды сақтау және тасымалдау кезінде өнім иесі және/немесе үшінші тұлғалар шеккен ықтимал материалдық, моральдық және өзге де зиян үшін жауапты болмайды.
- Механикалық зақымданудың барлық жағдайлары: өнімді пайдалану кезінде алынған чиптер, жарықтар, деформациялар, соққылар, қиғаштар, кептелістер және т.б.
- Мұндай жұмыстарды жүргізуге уәкілеттігі жоқ адамдардың бөгде модификацияның, рұқсатсыз жөндеудің іздері бар. Егер ақау өнімнің дизайнының немесе схемасының өзгеруіне, өндіруші көздемеген сыртқы құрылғылардың қосылуына, Ресей Федерациясының заңнамасына сәйкес сәйкестік сертификаты жоқ құрылғыны пайдалануға байланысты болса.
- Егер өнімнің ақауы еңсерілмейтін күштің әсерінен (табиғи элементтер, өрт, су тасқыны, жер сілкінісі, тұрмыстық факторлар және өндірушіге тәуелді емес басқа жағдайлар) немесе өндіруші болжай алмайтын үшінші тұлғалардың әрекеттерінен туындаса. Ақау өнімнің ішіне бөгде заттардың, бөгде заттардың, заттардың, сұйықтықтардың, жәндіктердің немесе жануарлардың енуінен, агрессивті ортаның әсерінен, жоғары ылғалдылықтан, жоғары температурадан туындаған, бұл өнімнің толық немесе ішінара істен шығуына әкелді.
- Бұйымды сәйкестендіру (сериялық нөмірі) жоқ немесе сәйкес келмейді. Егер зақымданулар (кемшіліктер) зиянды бағдарламалық қамтылымның әсерінентуындаса; БҚ өнім берушінің осы қызметті ұсынуының болмауына байланысты бұйымның бағдарламалық ресурстарына қолжетімділіктің болмауына әкеп соққан парольдерді (кодтарды) орнату, ауыстыру немесе жою.
- Егер жұмыстың ақаулары қоректендіруші, кәбілдік, телекоммуникациялық-желілердің, радиосигнал қуатының стандарттарға немесе техникалық регламенттерге сәйкес келмеуінен, оның ішінде рельеф ерекшеліктерінен және басқа да осыған ұқсас сыртқы факторлардан, бұйымның желі әрекет ететін шекарада немесе аймақтан тыс жерде пайдаланылуынан туындаған болса.
- Егер зақымданулар стандартты емес (бастапқы емес) және/немесе сапасыз (зақымдалған) шығыс материалдарын, керек-жарақтарды, қосалқы бөлшектерді, қоректендіру элементтерін, әртүрлі үлгідегі ақпарат тасымалдағыштарды (CD, DVD дискілерді, жад карталарын, SIM карталарын, картридждерді қоса алғанда) пайдаланудан туындаса.
- Егер кемшіліктер сәйкес келмейтін мазмұнды алуға, орнатуға және пайдалануға байланысты болса (әуендер, графика, бейнелер және басқа файлдар, Java қосымшалары және ұқсас бағдарламалар).
- Осы бұйыммен жанасып жұмыс істейтін басқа жабдыққа келтірілген залалға.



