

Пайдалану бойынша нұсқаулық

Блендер
DHB-1400

DEXP

Құрметті сатып алушы!

Біздің өнімді таңдағаныңыз үшін алғыс айтамыз.

Біз Сізге сапалы, функционалды және жоғары талаптарға сәйкес әзірленген және жасалған өнімдер мен құрылғыларды ұсынуға қуаныштымыз. Пайдалануды бастамас бұрын, Сіздің қауіпсіздігіңізге қатысты маңызды ақпаратты, сондай-ақ өнімді дұрыс пайдалану және оған күтім жасау бойынша ұсыныстарды қамтитын осы нұсқаулықты мұқият оқып шығыңыз. Осы нұсқаулықтың сақталуына назар аударыңыз және оны өнімді одан әрі пайдалану кезінде анықтамалық материал ретінде пайдаланыңыз.

Құрылғы мақсаты

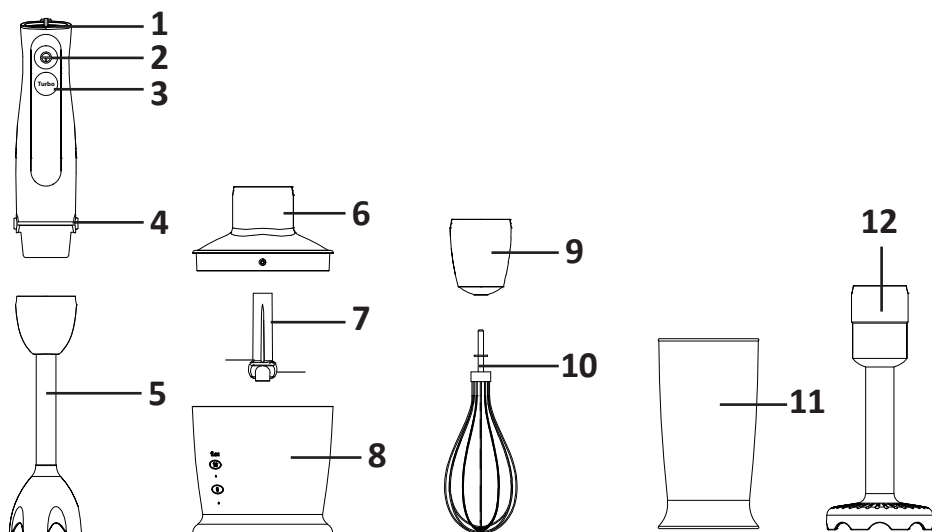
Қол блендер аз мөлшердегі тағамды, соның ішінде пиязды, шөптерді, жаңғақтарды турауға, пюре мен соустарды араластыруға арналған, сонымен қатар оны аз мөлшерде тартылған етті дайындау үшін пайдалануға болады.

Сақтық шаралары

- Құрылғыны қуат көзіне қоспас бұрын, үйдегі электр жүйесінің кернеуі құрылғының техникалық сипаттамаларына сәйкес келетініне көз жеткізіңіз.
- Қуат сымы, ашасы немесе басқа бөліктері зақымдалған болса, өнімді пайдаланбаңыз. Кәбілдің немесе ашаның ыстық беттерге тимейтініне көз жеткізіңіз.
- Егер көзге көрінетін зақым анықталса, құрылғыны пайдаланбаңыз және кез келген зақым анықталған жағдайда дереу уәкілетті қызмет көрсету орталығына хабарласыңыз. Құрылғыны өзіңіз жөндеуге немесе бөлшектеуге әрекеттенбеңіз.
- Құрылғының қозғалатын бөліктеріне қол тигізбеңіз.
- Құрылғыны сыртта пайдаланбаңыз.
- Құрылғыны пайдаланбаған кезде және тазалау, құрастыру немесе бөлшектеу алдында әрқашан желіден ажыратыңыз.
- Құрылғы қызып кетсе, автоматты түрде өшеді. Оны желіден ажыратып, суытыңыз.
- Ыдысқа өте ыстық тағамдарды (температурасы 60 °C жоғары) қоймаңыз.
- Тостағанды тамақпен шамадан тыс толтырмаңыз.
- Құрылғыны электр желісіне қоспас бұрын оның дұрыс жиналғанына көз жеткізіңіз. Құрылғыны әр қолданар алдында, барлық бөлшектерінің мықтап бекітілгеніне көз жеткізіңіз.
- Құрылғыны қосулы қараусыз қалдырмаңыз.
- Ылғал қолмен электр айырын немесе қуат сымын ұстамаңыз.
- Құрылғымен бірге берілген керек-жарақтарды ғана пайдаланыңыз. Кез келген басқа компоненттерді пайдалану өмір мен денсаулыққа қауіп төндіруі мүмкін, сонымен қатар сізді тегін кепілдік қызмет көрсету құқығынан айырады.
- Блендерді үлкен құрылғыларға жалғанған ұзартқыш сымға қоспаңыз.
- Тостағанды, өлшеуіш шыныаяқты немесе басқа араластырғыш компоненттерін ешбір жағдайда микротолқынды пешке қоймаңыз.
- Мотор бөлігін суға түсірмеу немесе суға батырмау үшін абай болыңыз.

- Қолдарды, шашты, киім-кешектерді, сондай-ақ ас үй ыдыстарын және басқа ыдыстарды жұмыс істеп тұрған бұлғағыш пен пышақ жүздерінен алыс ұстаңыз. Құрылғының жұмыс істейтін бөліктерін ұстамаңыз.
- Құрылғы коммерциялық мақсатта пайдалануға арналмаған.
- Бұл құрылғы балалардың немесе физикалық, сенсорлық немесе ақыл-ой қабілеттері шектеулі адамдардың қауіпсіздігіне жауапты адамның қадағалауынсыз пайдалануына арналмаған. Балаларға құрылғымен ойнауға рұқсат бермеңіз.

Құрылғы схемасы



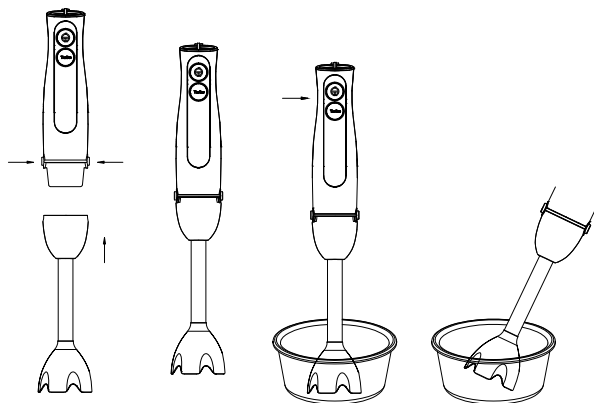
1. Жылдамдықты реттегіш.
2. Қосылу түймесі.
3. Турбо режим түймесі.
4. Саптамалар бекіткіші.
5. Батырмалы саптама.
6. Ұсақтауға арналған контейнердің қақпағы.
7. Ұсақтау пышақтары.
8. Ұсақтауыштың сыйымдылығы.
9. Шайқағыш негізі.
10. Шайқағыш.
11. Өлшеу шыныаяғы.
12. Картоп пюресіне арналған саптама.

Пайдаланушы нұсқаулығы

Батырмалы саптаманы пайдалану

Бұл қосымша пюре, соустар, сорпалар, майонез, балалар тағамы немесе коктейльдер дайындауға арналған.

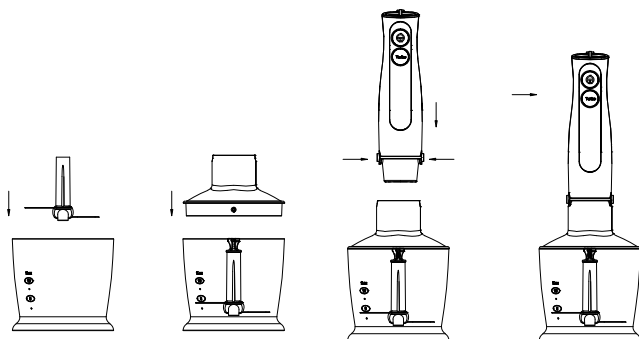
1. Саптаманы жұмыс блогына салыңыз және ол құлыпталғанша бұраңыз.
2. Құрылғыны желіге қосыңыз.
3. Блендерді өлшеуіш шыныаяққа немесе кез келген басқа ыдысқа салып, қуат түймесін басып тұрыңыз. Жылдамдық реттегішінде қажетті жылдамдықты орнатуға болады. Қажет болса, турбо режимін пайдаланыңыз.
4. Қондырғыны құрылғыдан ажырату алдында құрылғының желіден ажыратылғанына көз жеткізіңіз.



Ұсақтағышты пайдалану

Бұл қондырма тартылған етті дайындауға, сондай-ақ сарымсақ, имбирь, сәбіз және т.б. тұрауға арналған. Құрылғыны кофе дәндері, мұз текшелері, жарма, мускат жаңғағы, т.б. сияқты қатты тағамдарды ұнтақтау үшін пайдаланбаңыз.

Назар аударыңыз: пышақтар өте өткір, сақ болыңыз!

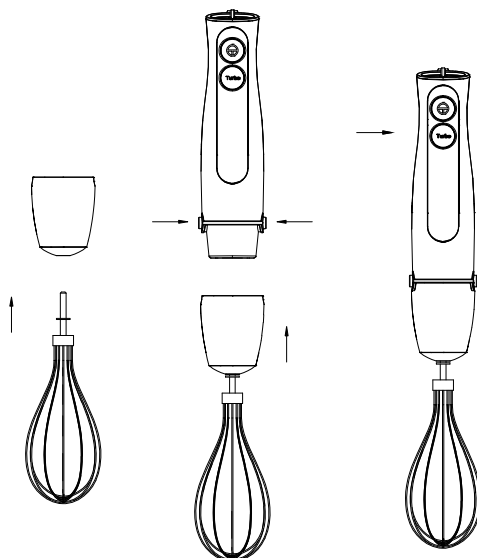


1. Пышақты тек үстіңгі пластик бөлігінен ұстаңыз, пышақтарынан ұстамаңыз. Пышақты оське бекітіп, ыдысқа салыңыз. Тостағанды сырғымайтын жерге қойыңыз.
2. Тағамды ұсақтағыш ыдысқа салыңыз.
3. Құрылғыны желіге қосыңыз. Жұмыс бөлігін тостаған қақпағындағы ұяшыққа сырт еткенше салыңыз. Қуат түймесін басып тұрыңыз. Жылдамдық реттегішінде қажетті жылдамдықты орнатуға болады. Қажет болса, турбо режимін пайдаланыңыз.
4. Өңдеу кезінде бір қолыңызбен мотор блогын, екінші қолыңызбен ұсақтағыш тостағанды ұстаңыз.
5. Қажетті консистенцияны алғаннан кейін блендерді өшіріңіз. Құрылғыны желіден ажыратыңыз.
6. Тостағанның ішіндегісін алмас бұрын, қақпақты ашып, пышақты абайлап алыңыз.

Шайқағышты пайдалану

Көпірткіш кілегей, жұмыртқаның ағын, кілегей мен печеньеге арналған қамырды араластыруға арналған.

1. Бұлғауды арнайы қондырмаға салып, оны жұмыс бөлігіне бекітіңіз.
2. Бұлғауды өлшеуіш шыныаяққа немесе басқа ыдысқа салыңыз.
3. Құрылғыны желіге қосыңыз. Қуат түймесін басып тұрыңыз. Жылдамдық реттегішінде қажетті жылдамдықты орнатуға болады. Қажет болса, турбо режимін пайдаланыңыз.
4. Аяқтаған кезде құрылғыны желіден ажыратыңыз.



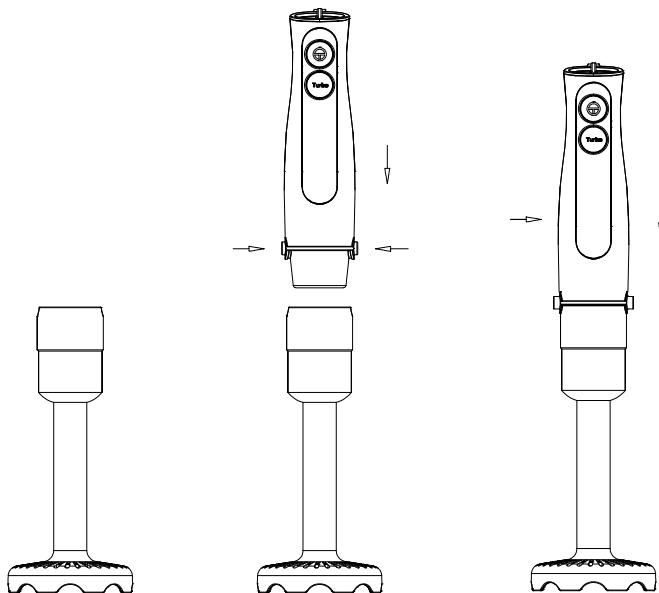
Картоп пюресі қосымшасын пайдалану

Қосымша картоп пюресін кесексіз тез дайындауға арналған.

1. Мотор блогындағы картоп пюресі қондырмасын орнына бекітілгенше бұраңыз.
2. Жұмысты бастамас бұрын, қондырманы пісірілген картоп ыдысына салыңыз. Төмен жылдамдықпен бастаңыз.

Ескертпе: жеңіл және дәмді картоп пюресі үшін аз мөлшерде ыстық сүт пен сары майды қосыңыз.

3. Пюрені дайындағаннан кейін қондырманың пышақтарын алып, жуыңыз. Оларды құрғатып сүртіңіз және ауыстырыңыз.
4. Пышақтарды қондырмадан алу үшін оларды сағат тілімен бұраңыз. Пышақтарды қайта орнату үшін оларды сағат тіліне қарсы бұраңыз.



Тазалау және күтім

1. Тазалау алдында құрылғыны желіден ажыратыңыз.
2. Мотор блогы мен ұсақтағыш тостаған қақпағын сәл дымқыл шүберекпен сүртіңіз. Мотор блогын суға батырмаңыз! Барлық қалған бөліктерді ыдыс жуғышта жууға болады. Дегенмен, өте тұзды тағамдарды ұстағаннан кейін пышақтарды дереу шаю керек. Сондай-ақ, ыдыс жуғышта тазалаған кезде жуғыш затты немесе қақтан тазартқышты тым көп қолданбаңыз.
3. Ашық түсті тағамдарды өңдеу кезінде құрылғының пластик бөліктерінің түсі өзгеруі мүмкін. Бұл бөліктерді ыдыс жуғыш машинаға салмас бұрын өсімдік майымен сүртіңіз.

Назар аударыңыз! Сақ болыңыз — пышақтар өте өткір.

Техникалық сипаттамалары

- Үлгісі: DHB-1400.
- Сауда белгісі: DEXP.
- Қуат параметрлері: 220–240 В, 50/60 Гц.
- Максималды қуат: 1400 Вт дейін.
- Номиналды қуат: 1000 Вт.
- Өлшеу стаканының көлемі: 600 мл.
- Ұсақтауыш ыдысының көлемі: 500 мл.
- Жылдамдық саны: 20 + турбо режимі.
- Электрлік қорғаныс класы электр тогының соғуы: II.
- Ылғалдан қорғау дәрежесі: IPX0.
- Сымды бекіту түрі: Y.
- Пышақ материалы: баспайтын болат.
- Қолдану аясы: тұрмыстық.

Жинақталым

- Мотор блогы.
- Өлшеу шыныаяғы.
- Суға батыратын саптама.
- Ұсақтауыш саптамасы.
- Шайқағыш саптамасы.
- Картоп пюресі үшін қосымша.
- Пайдалану бойынша нұсқаулық.

Монтаждау, сақтау, тасымалдау (тасу), өткізу және кәдеге жарату ережелері мен шарттары

- Құрылғы қандай да болмасын монтаждауды немесе бекітуді талап етпейді.
- Құрылғыны қаптамада, өндірушінің және тұтынушының жылытылатын үй-жайларында ауаның 5 және 40 °С аралығындағы температурада және ауаның 80%-дан аспайтын салыстырмалы ылғалдылығында сақтау керек. Үй-жайда жемірілуді тудыратын жегі қоспалар (қышқылдардың, сілтілердің булары) болмауы тиіс.
- Құрылғының тасымалдануы құрғақ ортада жүзеге асырылуы тиіс.
- Құрылғы ұқыпты өңдеуді талап етеді, оны шаң, кір, соққы, ылғал, от және т.б. әсерінен қорғаңыз.
- Құрылғыны сату жергілікті заңнамасына сәйкес жүргізілуі керек.
- Бұйымның қызмет ету мерзімі аяқталғаннан кейін оны қарапайым тұрмыстық қоқыспен бірге тастауға болмайды. Оның орнына, ол федералды немесе жергілікті заңнамаға сәйкес қайта өңдеу және қайта өңдеу үшін электрлік және электронды жабдықты тиісті қабылдау бекетіне қайта өңдеуге жіберіледі. Осы бұйымды дұрыс жоюды қамтамасыз ете отырып, сіз табиғи ресурстарды үнемдеуге және қоршаған ортаға және адамдардың денсаулығына зиян келтірмеуге көмектесесіз. Бұл бұйымды қабылдау және жою бекеттері туралы қосымша ақпаратты жергілікті муниципалды органдардан немесе тұрмыстық қалдықтарды шығаратын кәсіпорыннан алуға болады.
- Құрылғының ақаулығы анықталған жағдайда, тез арада авторландырылған сервистік орталыққа хабарласу немесе құрылғыны кәдеге жарату керек.

Қосымша ақпарат

Өндіруші: Шэньчжэнь Гэйнер Электрикал Эпплайнсиз Ко., Лтд.

5-6 ғим., Иньцзинь Тэкнолоджи өнеркәсіп паркі, Фэнцзин оңтүстік тас жолы, Матянь көш., Гуанмин ауд., Шэньчжэнь қ., Қытай.

Қытайда жасалған.

Импортер / юр. лицо, принимающее претензии в Республике Казахстан:

ТОО «ДНС КАЗАХСТАН», г. Астана, р-н Сарыарка, пр-т Сарыарқа, зд. 12, Республика Казахстан.

Импорттаушы / Қазақстан Республикасында талаптар қабылдайтын заңды тұлға: «DNS QAZAQSTAN (ДНС КАЗАХСТАН)» ЖШС, Астана қ-ы, Сарыарқа ауданы, Сарыарқа д-лы, 12 ғ-т, Қазақстан Республикасы.

Адрес электронной почты / электронды пошта мекен-жайы: info@dns-shop.kz

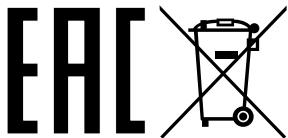
Өнім Кеден одағының техникалық регламентінің талаптарына сәйкес келеді:

- «Техникалық құралдардың электромагниттік үйлесімділігі» КО ТР 020/2011;
- «Төмен вольтты жабдықтың қауіпсіздігі туралы» КО ТР 004/2011.

Тауар Еуразиялық экономикалық одақтың «Электртехника және радиоэлектроника бұйымдарында қауіпті заттарды қолдануды шектеу туралы» ЕАЭО ТР 037/2016 техникалық регламентінің талаптарына сәйкес келеді.

Өнімнің сапасын жақсарту үшін ерекшеліктер, өнім туралы ақпарат және оның сыртқы түрі пайдаланушыға алдын ала ескертусіз өзгертілуі мүмкін.

Интернеттегі мекен-жайы: www.dexp.club



Өндіріс күні пайдаланушы нұсқаулығының орыс тіліндегі нұсқасында көрсетілген. V.1

Өндіруші келесі жағдайларда кепілдік міндеттемелерге ие болмайды:

- Кепілдік мерзімі аяқталды.
- Егер жеке (тұрмыстық, отбасылық) қажеттіліктерге арналған бұйым кәсіпкерлік қызметті жүзеге асыру үшін, сондай-ақ оның тікелей міндетіне сәйкес келмейтін басқа мақсаттарда пайдаланылған болса.
- Өндіруші бұйымды пайдалану кезінде пайдаланушы нұсқаулығының талаптарын бұзу, бұйымды орнату және оған қызмет көрсету жөніндегі ұсынымдарды, қосу ережелерін (бұйымның өзіне де, онымен байланысты бұйымдарға да сәйкес келмейтін желілік кернеудің әсері нәтижесінде туындаған қысқа тұйықталулар), бұйымды сақтау және тасымалдау кезінде өнім иесі және/немесе үшінші тұлғалар шеккен ықтимал материалдық, моральдық және өзге де зиян үшін жауапты болмайды.
- Механикалық зақымданудың барлық жағдайлары: өнімді пайдалану кезінде алынған сызаттар, жарықтар, деформациялар, соққы іздері, майысулар, кептелістер және т.б.
- Түрлендірулерді, рұқсат етілмеген жөндеулерді осындай жұмыстарды жүргізуге уәкілетті емес адамдар жүргізген жағдайлар. Егер ақаулық конструкцияны немесе бұйымның схемасын өзгерту, Өндіруші қарастырмаған сыртқы құрылғыларды қосу, Қазақстан Республикасының заңнамасына сай сәйкестік сертификаты жоқ құрылғыны пайдалану салдарынан туындаған болса.
- Егер бұйымның ақауы еңсерілмейтін күштің әсерінен (табиғи элементтер, өрт, су тасқыны, жер сілкінісі, тұрмыстық факторлар және Өндірушіге тәуелді емес басқа жағдайлар) немесе Өндіруші болжай алмаған үшінші тұлғалардың әрекеттерінен туындаса. Бұйымның толық немесе ішінара істен шығуына алып келген бұйымның ішіне бөгде заттардың, өзге денелердің, заттектердің, сұйықтықтардың, жәндіктердің немесе жануарлардың түсуінен, агрессивті ортаның әсерінен, жоғары ылғалдылықтан, жоғары температуралардан туындаған ақау.
- Бұйымды сәйкестендіру (сериялық нөмірі) жоқ немесе сәйкес келмейді. Егер зақымданулар (кемшіліктер) зиянды бағдарламалық қамтаманың; БҚ ұсынушысының осы қызметті ұсынбауына байланысты мүмкіндігінсіз бұйымның бағдарламалық ресурстарына қолжетімділіктің болмауына әкеп соққан құпиясөздерді (кодтарды) оларды жинау/қалпына келтіру мүмкіндігінсіз орнату, ауыстыру немесе жою әсерінен туындаса.
- Егер жұмыстың ақаулықтары қуат беруші, кәбілдік, телекоммуникациялық желілердің, радиосигнал қуатының стандарттарға немесе техникалық регламенттеріне сәйкес келмеуінен, оның ішінде бедер ерекшеліктерінен және басқа да осыған ұқсас сыртқы факторлардан, бұйымның желі әрекет ететін шекарада немесе аймақтан тыс жерде пайдаланылуынан туындаған болса.
- Егер зақымданулар стандартты емес (түпнұсқалық емес) және/немесе сапасыз (зақымданған) шығыс материалдарын, керек-жарақтарды, қосалқы бөлшектерді, қуат беру элементтерін, әртүрлі үлгідегі ақпарат тасымалдағыштарды (CD, DVD дискілерді, жад карталарын, SIM карталарын, картридждерді қоса алғанда) пайдаланудан туындаса.
- Егер кемшіліктер үйлесімсіз контентті (әуендерді, графиканы, бейне және басқа файлдарды, Java қосымшаларын және оларға ұқсас бағдарламаларды) алуға, орнатуға және пайдалануға байланысты туындаған болса.
- Осы бұйыммен жанасып жұмыс істейтін басқа жабдыққа келтірілген залалға.

Кепілдік талоны

SN/IMEI: _____

Кепілдікке қойылған күні: _____

Өндіруші бүкіл кепілдік мерзімі ішінде құрылғының үздіксіз жұмыс істеуіне, сондай-ақ материалдар мен жинақтарда ақаулардың болмауына кепілдік береді. Кепілдік кезеңі бұйымды сатып алған сәттен басталады және тек қана жаңа өнімдерге қолданылады.

Кепілдік қызмет көрсетуге пайдаланушы нұсқаулығына сәйкес бұйымды пайдалану шартымен кепілдік мерзімі ішінде тұтынушының кесірінен істен шықпаған элементтерді тегін жөндеу немесе ауыстыру кіреді. Элементтерді жөндеу немесе ауыстыру уәкілетті сервистік орталықтардың аумағында жүргізіледі.

Кепілдік мерзімі: 18 ай.

Пайдалану мерзімі: 30 ай.

Сервистік орталықтардың өзекті тізімі келесі мекенжай бойынша:

<https://www.dns-shop.kz/service-center/>

Кепілдік міндеттемелер және тегін сервистік қызмет көрсету, егер оларды ауыстыру бұйымды бөлшектеуге байланысты болмаса, тауардың жиынтықтылығына кіретін, төменде аталған керек-жарақтарға қолданылмайды:

- ҚБП (Қашықтан басқару пультіне) арналған қуат элементтері (батареялар).
- Жалғағыш кәбілдер, антенналар және оларға арналған жалғастырғыш тетіктер, құлаққаптар, микрофондар, «HANDS-FREE» құрылғылары; жиынтықта жеткізілетін әртүрлі типтегі ақпарат тасымалдағыштар, бағдарламалық құрал (БҚ) және драйверлер (бұйымның қатты магниттік дискілердегі жинақтағышқа алдын ала орнатылған БҚ-ны қоса алғанда, бірақ онымен шектелмей), сыртқы енгізу-шығару құрылғылары және манипуляторлар.
- Қаптар, сөмкелер, белдіктер, тасымалдауға арналған баулар, монтаждық керек-жарақтар, құрал-саймандар, бұйымға қоса берілетін құжаттама.
- Табиғи тозуға ұшырайтын шығын материалдары мен бөлшектер.



