

Пайдалану бойынша нұсқаулық

Кептіргіш машина
DM-F10HDKA/GB

DEXP

Мазмұны

Құрылғы мақсаты	4
Сақтық шаралары	4
Техникалық сипаттамалары	6
Құрылғы схемасы.....	7
Орнату.....	8
Негізгі сақтық шаралары және орнату бойынша ұсыныстар.....	8
Су төгетін шлангты орнату	9
Аяқтарды реттеу	9
Кондиционерді пайдалану.....	10
Пайдалану	10
Кептіруге дайындық	10
Жылдам бастау.....	12
Кептіру аяқталғаннан кейін.....	12
Басқару панелі	13
Бағдарламалардың сипаттамасы.....	13
Кептіру режимінің кестесі	15
Қызмет көрсету және күтім.....	16
Түк сүзгісін және есіктің ішін тазалау	16
Ылғалдылық датчигін тазалау	17
Су жинайтын бөліктен суды төгу.....	17
Буландырғыш сүзгісін тазалау	18
Буландырғышты тазалау	19
Ықтимал проблемалар және олардың шешімі	19
Қате кодтары	21
Монтаждау, сақтау, тасымалдау (тасу), өткізу және кәдеге жарату ережелері мен шарттары	22
Қосымша ақпарат	23

Құрметті сатып алушы!

Біздің өнімді таңдағаныңыз үшін алғыс айтамыз.

Біз Сізге сапалы, функционалды және жоғары талаптарға сәйкес әзірленген және жасалған өнімдер мен құрылғыларды ұсынуға қуаныштымыз. Пайдалануды бастамас бұрын, Сіздің қауіпсіздігіңізге қатысты маңызды ақпаратты, сондай-ақ өнімді дұрыс пайдалану және оған күтім жасау бойынша ұсыныстарды қамтитын осы нұсқаулықты мұқият оқып шығыңыз. Осы Нұсқаулықтың сақталуына назар аударыңыз және оны өнімді одан әрі пайдалану кезінде анықтамалық материал ретінде пайдаланыңыз.

Құрылғы мақсаты

Кептіргіш машинада кептіруге жарамды тоқыма бұйымдары мен сыртқы киімдерді кептіру үшін үй шаруашылығында пайдалануға арналған.

Сақтық шаралары

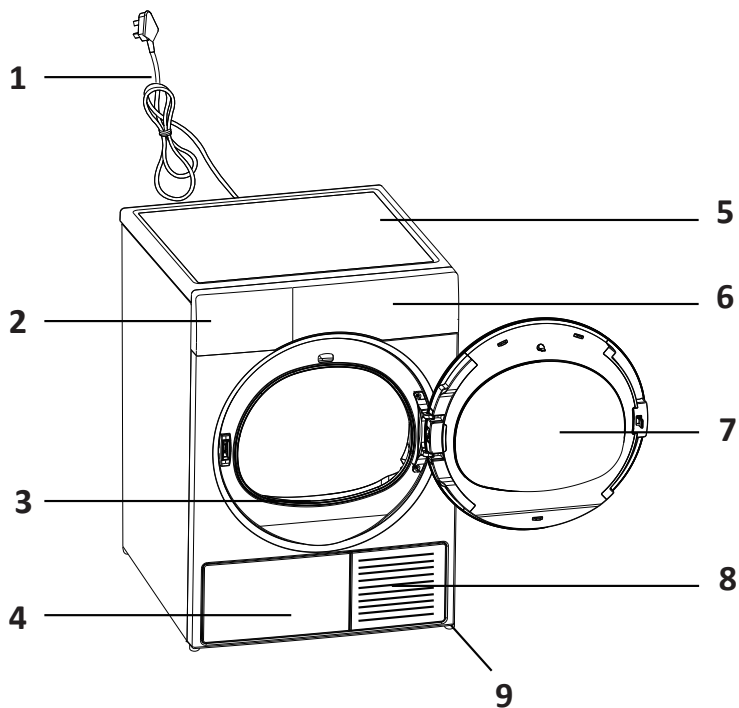
- Кептіргіш тек үй ішінде пайдалануға арналған.
- Бұл құрылғы 8 жасқа толмаған балалардың немесе физикалық, сенсорлық немесе ақыл-ой қабілеттері шектеулі немесе тәжірибесі мен білімі жоқ адамдардың қадағалауынсыз немесе осы құрылғыны қауіпсіз пайдалану туралы нұсқауларды қоспағанда, пайдалануға арналмаған. және оларға оның жұмысына байланысты қауіптер туралы түсінік беру.
- Кептіргішті өнеркәсіптік химиялық заттармен жуылған кірлер үшін пайдалануға болмайды.
- Түк сүзгісін кептіргішті әр немесе бірнеше айналымнан кейін тазалау керек.
- Лас кірді машинада кептірмеңіз.
- Тазаланған, жуылған, суланған немесе жанғыш немесе жарылғыш материалдармен (өсімдік майы, ацетон, спирт, бензин, керосин, дақ кетіргіштер, скипидар, балауыз, бояу, балауыз кетіргіштер, шаш спрейі) ластанған киімдерді ешқашан машинада кептірмеңіз. ол бұрын жуғыш заттың тиісті мөлшерімен ыстық суда жуылған. Текстильді жеткіліксіз тазалау, тіпті кептіру процесі аяқталғаннан кейін немесе кір кептіргіштен алынғаннан кейін де кірдің өздігінен тұтануына әкелуі мүмкін.
- Резеңкеден жасалған бұйымдарды немесе резеңке табаны немесе астары бар бұйымдарды, пенопластпен толтырылған жастықтарды, латекс, пластик, полиэтилен және қағаз бұйымдарын, душқа арналған қалпақтарды, су өткізбейтін бұйымдарды, көп рет пайдалануға болатын жаялықтарды, жамылғыларды кептіруге болмайды.
- Матаны жұмсартқыш және оған ұқсас күтім құралдарын тек мата жұмсартқыш нұсқауларында көрсетілгендей пайдалану керек.
- Кептіргіштің соңғы циклі қыздырусыз орындалады (салқындату циклі).
- Барлық кірлер дереу босап, салқындату үшін ілінбесе, кептіргішті кептіру циклінің соңына дейін ешқашан тоқтатпаңыз.
- Құрылғыны пайдалану немесе оған қызмет көрсету кезінде оны ешқашан төңкермеңіз.

- Кептіргішке жанғыш және жарылғыш заттардың буларымен қаныққан ауаның берілуіне жол бермеңіз. Өрт қаупі!
- Кірді кептіргішке қоймас бұрын, киім қалтаңызды бөгде заттардан (мысалы, оттық, сіріңке) тазалаңыз.
- Кептіргішті кілемнің үстіне қоймаңыз, егер қада биіктігі машинаның астындағы ауа айналымына кедергі келтірсе.
- Қауіпті жағдайды болдырмау үшін зақымдалған қуат сымын өндіруші, оның қызмет көрсету өкілі немесе басқа тиісті білікті адам ауыстыруы керек.
- Үш жасқа толмаған балалар тек ересектердің бақылауымен кептіргіштің жанында болуы керек.
- Құрылғыны қуат көзіне орнату аяқталғаннан кейін ғана қосыңыз.
- Тазалау немесе қызмет көрсету алдында кептіргішті қуат көзінен ажырату керек.
- Құрылғы ұзақ уақыт бойы пайдаланылмаса, оны қуат көзінен ажыратыңыз.
- Құрылғы есігіне сүйенбеңіз. Жұмыс кезінде шыны есік қатты қызып кетуі мүмкін. Жұмыс кезінде балалардың немесе үй жануарларының құрылғымен тікелей жанасуына жол бермеңіз.
- Электр желісінің кернеуі мен жиілігі құрылғының сипаттамаларына сәйкес келуі керек екенін ескеріңіз.
- Құрылғыны техникалық сипаттамаларда көрсетілгеннен төмен кернеуі бар электр желісіне қоспаңыз.
- Қуат ашасын ылғал қолмен ұстамаңыз.
- Қауіпсіздігіңіз үшін қуат сымының ашасы жерге қосу контактісі бар екі полюсті розеткаға қосылуы керек. Қуат розеткасының дұрыс және қауіпсіз жерге қосылғанын мұқият тексеріп, тексеріңіз.
- Бұл кептіргіш тек тұрмыста қолдануға арналған.
- Қуат сымын тиісті қорғаныспен қамтамасыз етіңіз. Қуат сымы адамдарға немесе басқа заттарға тиіп кетпеуі немесе зақымдалмауы үшін мықтап бекітілуі керек. Электрмен жабдықтау желісіне ерекше назар аудару керек. Штепсель розеткаға оңай кіруі керек. Сондай-ақ, розетканың орналасуына және оған қол жеткізудің қарапайымдылығына ерекше назар аудару керек.
- Розеткаға шамадан тыс жүктеме және кәбілді ұзартуға болмайды. Сымды ұзарту өртке немесе электр тогының соғуына әкелуі мүмкін. Қуат сымын дымқыл қолмен тартпаңыз.
- Киімді кептіргішке салмас бұрын, оларды кір жуғыш машинада мұқият айналдырыңыз. Осылайша сіз кептіруге қажетті уақытты, демек, энергияны тұтынуды азайта аласыз.
- Кептіргішті қолданар алдында жақын жерде тұтанғыш өнімдер немесе спрейлер жоқ екеніне көз жеткізіңіз. Мұндай өнім байқаусызда ағып кеткен жағдайда, ешқандай жағдайда розеткаға қол тигізбеңіз, «кідірту» түймесін басу арқылы машинаны тоқтатыңыз.
- Кептіргішті ол зақымдалған, дұрыс жұмыс істемейтін, жартылай бөлшектелген немесе зақымдалған сым немесе қуат розеткасын қоса, қандай да бір бөліктері зақымдалған немесе жоқ болса, пайдаланбаңыз.
- Бұл құрылғы коммерциялық пайдалануға арналмаған.
- Құрылғыны жылжитқанда абай болыңыз. Құрылғыны ашық есіктен немесе шығыңқы бөліктерден ұстап жылжитпаңыз.

Техникалық сипаттамалары

Үлгісі	DM-F10HDKA/GB
Сауда белгісі	DEXP
Номиналды кернеу	220–240 В
Номиналды жиілік	50 Гц
Номиналды ток	5 А
Номиналды қуат	850 Вт
Салынған кірдің максималды салмағы	10 кг
Барабан көлемі	118 л
Дисплей түрі	Сенсорлық
Кептіру түрі	Жылу сорғысын пайдалану
Ішкі жарықтандыру	Бар
Қуат сымның ұзындығы	1,2 м
Мөлдір терезе	Бар
Дыбыстық сигнал	Бар
Балалар құлпы	Бар
Энергия тиімділігі класы	A+
Жылына тұтынылатын энергияның орташа өлшенген мөлшері	356 кВт·сағ
Бір циклге тұтынылатын энергияның орташа өлшенген мөлшері	2,23 кВт·сағ
Шу деңгейі	69 дБ
Барабан жабыны	SUS430 баспайтын болат
Есіктің ашылу бұрышы	170°
Өлшемдері	600 × 620 × 850 мм
Құрылғының салмағы	50 кг
Электр тогының соғуынан қорғау класы	I
Қуат сымын бекіту түрі	Ү
Қорғау дәрежесі	IPX4

Құрылғы схемасы



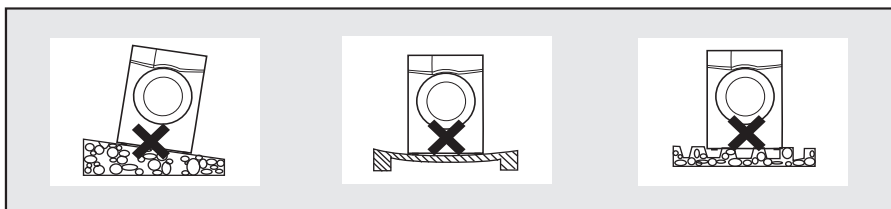
1. Қуат кәбілі.
2. Су жинауға арналған бөлік.
3. Түк сүзгісі.
4. Буландырғыштың қақпағы.
5. Жоғарғы қақпақ.
6. Басқару панелі.
7. Есік.

8. Ауа қабылдау.
9. Реттелетін аяқтар.

Орнату

Негізгі сақтық шаралары және орнату бойынша ұсыныстар

- Ыңғайлы болу үшін кептіргішті кір жуғыш машинаның жанына орнату ұсынылады.
- Кептіргішті кір жиналмайтын таза жерге орнату керек. Ауа құрылғы бойымен еркін айналуы керек. Алдыңғы ауа сорғышын немесе көліктің артқы жағындағы ауа соратын торларды блоктамаңыз.
- Құрылғыны пайдалану кезінде діріл мен шуды азайту үшін оны қатты, тегіс бетке қойыңыз.
- Кептіргіш аяқтарын алмаңыз. Құрылғыны кілем төселген едендерге немесе құрылғының астындағы еркін ауа айналымын болдырмайтын басқа еден түрлеріне орнатпаңыз.
- Кептіргішті тарс жауып қалуы мүмкін есіктің артына, жылжымалы есіктің артына немесе ашылу бағыты құрылғы есігі ашылатын бағытқа қарама-қарсы есіктің артына орнатуға болмайды. Кептіргішті үй ішінде орнату есіктің міндетті түрде кедергісіз ашылуын ескере отырып жүзеге асырылуы керек.
- Кептіргішті қатты зақым келтіретін және кепілдікті жарамсыз ететін аязды температураға, суға немесе басқа ауа райы жағдайларына ұшырамайтын бөлмеде орнатыңыз және сақтаңыз. Құрылғының жұмыс температурасы: +5 °C – +35 °C.
- Кептіргіштің айналасында тиісті желдету болуы керек. Желдеткіш аймағында түктің, шаңның немесе кірдің жиналып қалмағанына көз жеткізіңіз. Бітелген тесік ауа ағынының төмендеуіне әкеледі.
- Кептіргішті басқа жиһаздың шеттерінен кемінде 1 см қашықтықта орналастырыңыз.

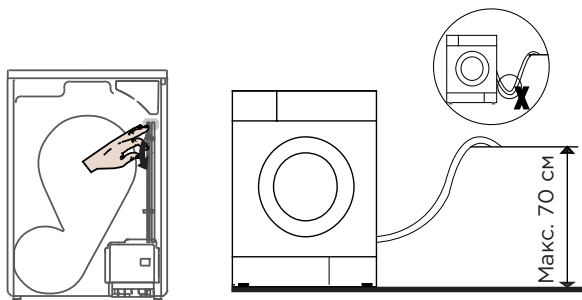


Назараударыңыз!

Кептіргіштің конструкциясы тасымалдау болттарын қарастырмайды.

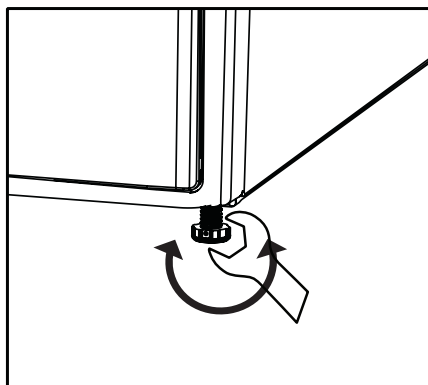
Су төгетін шлангты орнату

- Су төгетін шлангты орнату міндетті емес. Үлгінің дизайны суды жинауға арналған бөлікті қамтиды.
 - Су төгетін шлангтың күйін қадағалаңыз, ол зақымданбауы немесе майыспауы керек.
1. Су төгетін шлангты кептіргіштің артқы жағынан алыңыз. Арнайы құралдар қажет емес.
 2. Су төгетін шлангты су төгетін түтікке немесе раковинаға салыңыз.
 3. Су төгетін шланг 70 см биіктікте орналаспауы керек және оның ұшы суға батырылмауы керек.



Аяқтарды реттеу

Кептіргішті тегістеу үшін аяқтарды қолдарыңызбен немесе кілтпен реттеңіз. Кептіргішті орнатқаннан кейін кептіргіш корпусының төрт бұрышының әрқайсысына бір-бірден басыңыз. Егер басқан кезде құрылғының тұрақсыз екені анықталса, сәйкес аяқты қайта реттеу керек.

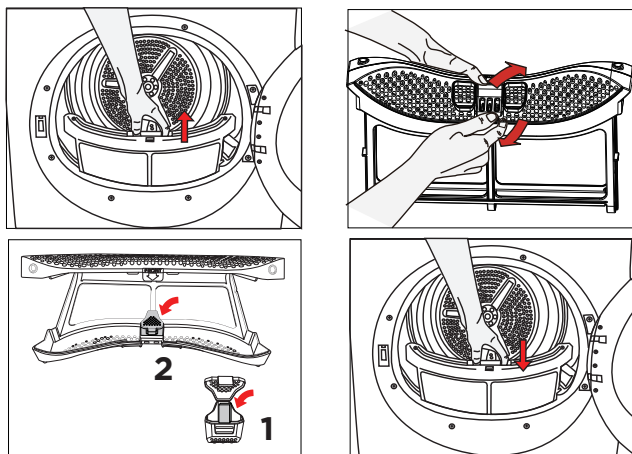


Кондиционерді пайдалану

Бұл кептіргіш қатты кондиционерді пайдалануды қолдайды, ол киімдерді кептірген сайын жұмсартады және иіс береді.

Кондиционерді орнату үшін мына қадамдарды орындаңыз:

1. Кептіргіштің есігін ашыңыз.
2. Түк сүзгісін алып тастаңыз.
3. Сүзгіні ашып, арнайы картриджді шығарып, оған кондиционерді салыңыз.
4. Картриджді қайтадан сүзгіге салыңыз.
5. Түк сүзгісін кептіргішке салыңыз.



Пайдалану

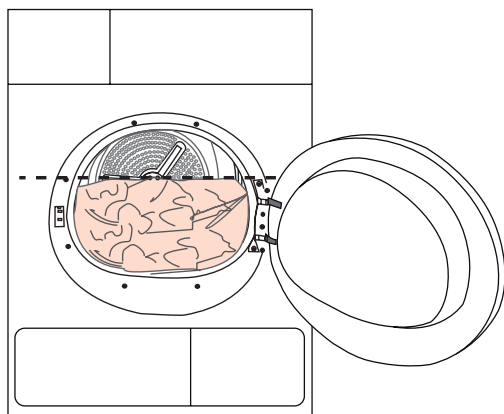
Кептіруге дайындық

Назар аударыңыз:

- Алғашқы қолданар алдында барабанды жұмсақ шүберекпен тазалаңыз.
- Кептіру кезінде құрылғы компрессордың әсерінен шу шығаруы мүмкін. Бұл қалыпты жағдай.

1. Кірді кептіргішке салмас бұрын, кір жуғыш машинада мұқият сығыңыз. Осылайша сіз кептіруге қажетті уақытты, демек, энергияны тұтынуды азайта аласыз.
2. Қажетті нәтижеге қол жеткізу үшін кірді мата түріне және кептіру бағдарламасына сәйкес сұрыптаңыз.
3. Кірді кептіргішке салар алдында сыдырмаларды, ысырмаларды, ілмектерді, түймелерді және т.б. бекітіңіз.

4. Кірді шамадан тыс кептірмеңіз, себебі бұл матаның әжімдерін тудыруы мүмкін.
5. Резеңке немесе басқа серпімді материалдарды кептіруге болмайды.
6. Кептіргіштің есігін кептіргіш циклы бүкіл циклі аяқталғаннан кейін ғана ашыңыз. Жұмысты аяқтамас бұрын есікті ашсаңыз, жұмыс кезінде қызып кететін ыстық будан немесе машинаның өзінен термиялық күйік алуыңыз мүмкін.
7. Цикл уақыты мен қуат тұтынуына әсер етпеу үшін әр циклден кейін мамық сүзгісін тазалап, су ыдысын босатыңыз.
8. Құрғақ тазартылған кірді кептіргішке салмаңыз.
9. Кірді төмендегі суретте көрсетілген деңгейден жоғары салу ұсынылмайды. Кептіргішті шамадан тыс жүктеу кептіру сапасының нашарлауына және тіпті құрылғының сынуына әкелуі мүмкін.



Кірді машинаға салар алдында жапсырмалардағы белгілерге назар аударыңыз.

 Аралас маталар (шамамен 800 г)	 Свитер (шамамен 800 г мақта)	 Джинсы (шамамен 800 г)	 Сүлгілер (шамамен 900 г мақта)
 Бір кісілік төсек (шамамен 600 г мақта)	 Жұмыс киім (шамамен 1120 г мақта)	 Түнгі көйлек (шамамен 200 г)	 Ұзын жеңді көйлек (шамамен 300 г мақта)
 Қысқа жең жейде (шамамен 180 г мақта)	 Іш киім (шамамен 70 г мақта)	 Шулықтар (шамамен 50 г)	

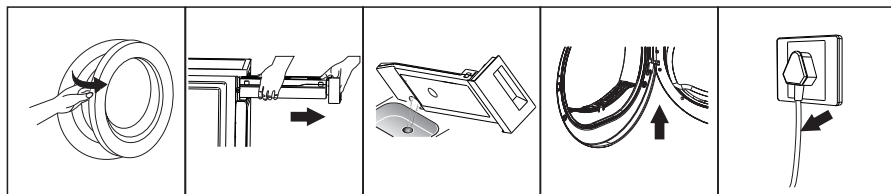
 Кептіру	 Кептіру және айналдыру	 Кептіру және сығуға тыйым салынады	 Кептіруге тыйым салынады
 Тік кептіру	 Сығымсыз кептіру	 Көлденең кептіру	 Көлеңкеде кептіру
 Химиялық тазалау	 Құрғақ тазалауға тыйым салынады	 Кез келген түрдегі еріткішпен құрғақ тазалау	 Көмірсутектерді пайдаланып құрғақ тазалау

		
Жоғары кептіру температурасы	Орташа кептіру температурасы	Төмен кептіру температурасы

Жылдам бастау

1. Кептіргішті қуат көзіне қосыңыз.
2. Кірді салыңыз.
3. Есікті жап.
4. «Қосу/Өшіру» батырмасын басу арқылы құрылғыны қосыңыз.
5. Бағдарламаны таңдаңыз.
6. Функцияны таңдаңыз (қажет болса).
7. «Старт/Пауза» батырмасын басыңыз.

Кептіру аяқталғаннан кейін



Есікті ашып, кірді алыңыз

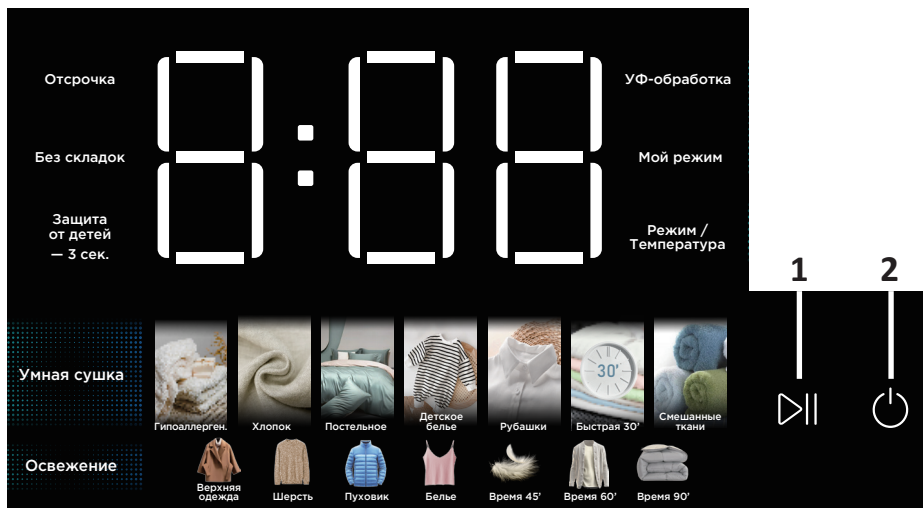
Су жинау үшін
контейнерді алыңыз

Жиналған суды төгіп тастаңыз

Қақпа сүзгісін тазалаңыз

Құрылғыны қуат көзінен ажыратыңыз

Басқару панелі



1. «Старт/Пауза» батырмасы.
2. Қуат батырмасы.

Бағдарламалардың сипаттамасы

Умная сушка (Ақылды кептіру)

Кірді автоматты түрде кептіру бағдарламасы. Қарқындылық деңгейі — 2. Машина кірдің ылғалдылығын автоматты түрде анықтайды және қажетті кептіру уақытын орнатады.

Режим/температура

Кептіру режимі мен температурасын таңдау.

Мой режим (Менің режимім)

Арнайы кептіру уақытын орнату. Уақытты таңдау үшін осы батырманы басыңыз: +20 мин / +40 мин / -20 мин / 0 мин / +20 мин / +40 мин.

Без складок (Бүктемелер жоқ)

Кептіру бағдарламасы аяқталғаннан кейін барабаннан киім алынбаса, әжімдердің пайда болуын болдырмайды. Барабан мыжылуды болдырмау үшін бағытты өзгертеді.

УФ-свет (УК сәулесі)

Кірді ультракүлгін сәулелермен өңдеу.

Отсрочка (Кейінге қалдыру)

Жұмыстың басталуын белгілі бір уақытқа (0-ден 24 сағатқа дейін) кейінге қалдыруға болады. Кешіктіруді қосу үшін:

1. Бағдарламаны таңдаңыз.
2. Қажетті уақытты орнату үшін «Отсрочка» батырмасын басыңыз.
3. Бағдарламаны бастау үшін «Старт/Пауза» батырмасын басыңыз.
4. Кешіктіруден бас тарту үшін дисплейде «0» көрсетілгенше «Отсрочка» батырмасын басыңыз. Бағдарлама әлдеқашан жұмыс істеп тұрса, бағдарламаны қалпына келтіру үшін құрылғыны өшіріңіз.

Блокировка от детей (Балалар құлпы)

Бұл мүмкіндік батырманы кездейсоқ басуға жол бермейді.

Құрылғы жұмыс істеп тұрғанда, құлыпты белсендіру үшін «Блокировка от детей» батырмасын 3 секунд басып тұрыңыз. Қосылған кезде, «Қосу/Өшіру» басқа барлық батырмалар блокталады.

Құлыптауды өшіру үшін «Блокировка от детей» батырмасын қайтадан басып тұрыңыз.

Кептіру режимінің кестесі

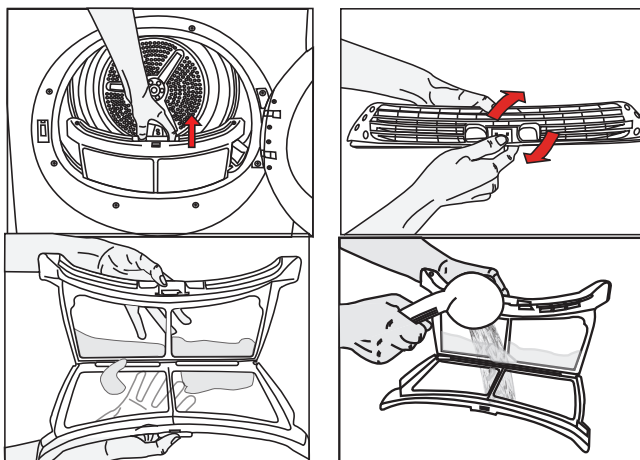
Бағдарлама	Макс. жүктеме (кг)	Бағдарлама сипаттамасы
Умная сушка (Ақылды кептіру)	5	Киімді немесе белгісіз материалдардан жасалған заттарды кептіру үшін қолдануға болады
Хлопок (Мақта)	10	Қалың мақтадан жасалған бұйымдарды (халат, сүлгі, т.б.) кептіруге арналған
Смешанные ткани (Аралас маталар)	5	Мақта және синтетикалық киімдерді кептіруге арналған
Рубашки (Көйлектер)	2	Көйлектер мен үстіңгі дененің басқа киімдерін кептіруге арналған
Белье (Іш киім)	1,5	Іш киімді кептіруге арналған
Детские вещи (Балалар заты)	1,5	Киімдерді және арнайы тазалықты қажет ететін заттарды кептіруге арналған ұзақ мерзімді бағдарлама (балалар киімі, сүлгілері, іш киімдері және т.б.)
Пуховик (Төменгі күрте)	2	Курткаларды және мамық курткаларды кептіруге арналған
Шерсть (Жүн)	1	Жүннен жасалған бұйымдарды кептіруге арналған
Гипоаллергенная (Гипоаллергенді)	3	Ұзақ уақыт бойы пайдаланылмаған киімнен аллергияны жою үшін
Освежение (Сергіту сәті)	1	Үй ішінде ұзақ уақыт сақталған мақта немесе зығыр бұйымдарды кептіруге арналған. Жағымсыз иісті жоюға көмектеседі
Быстрая 30' (Жылдам 30')	0,5	Аз мөлшердегі киімді тез кептіру үшін
Время 45' (Уақыт 45')	1	Көп қабатты жұқа маталарды алдын ала кептіру үшін
Время 60' (Уақыт 60')	2	Үш элементке дейін кептіруге арналған
Время 90' (Уақыт 90')	3	Алты элементке дейін кептіруге арналған

Қызмет көрсету және күтім

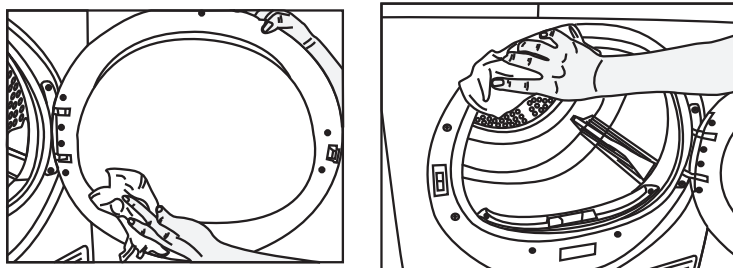
Түк сүзгісін және есіктің ішін тазалау

Түк сүзгісі кептіру процесінде кірден жүнді, шашты және тоқыма талшықтарын ұстауға арналған.

1. Әр циклден кейін сүзгіні тазалаңыз:
2. Тазалау алдында құрылғыны электр розеткасынан ажыратыңыз. Есікті ашу.
3. Сүзгіні жоғары тарту арқылы алыңыз.
4. Сүзгіні талшықтан тазалап, сүмен шайыңыз.
5. Сүзгіні кептіргішке салмас бұрын жақсылап құрғатыңыз.



Кептіргіш есігін (сыртқы да, ішкі жағынан да) және есік тығыздағышын дымқыл шүберекпен тазалаңыз.

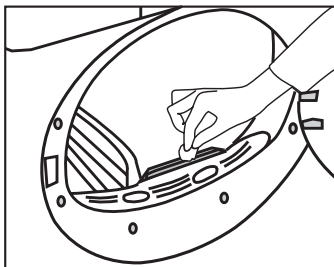


Ылғалдылық датчигін тазалау

Кептіргіш кірдің құрғақ екенін анықтайтын арнайы ылғалдылық сенсорымен жабдықталған.

Ылғалдылық датчигін тазалау үшін:

- Құрылғыны қуат көзінен ажыратыңыз. Есікті ашу.
- Кептіру циклі аяқталғаннан кейін ол әлі ыстық болса, машинаны суытыңыз.
- Сенсордың металл беттерін сірке суына малынған жұмсақ шүберекпен сүртіп, құрғатыңыз.



НАЗАР АУДАРЫҢЫЗ!

- Датчикті металл бөліктерін жылына кемінде 4 рет тазалаңыз.
- Датчикті тазалау үшін металл құралдарды пайдаланбаңыз.
- Еріткіштерді немесе тазалағыш заттарды қолданбаңыз.

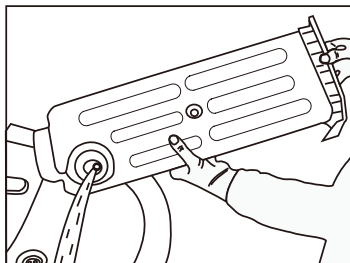
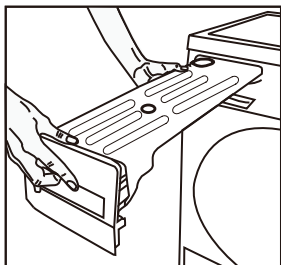
Су жинайтын бөліктен суды төгу

Кептіру процесінде кірден ылғал алынып, конденсацияланады, нәтижесінде алынған су су жинағышта жиналады.

Әрбір кептіру циклінен кейін су жинау бөлігін төгіп тастаңыз.

Су жинау бөлігін босату үшін:

1. Суырманы ашып, су бөлігін абайлап алыңыз.
2. Бөлімшеден суды төгіп тастаңыз.
3. Шұңқырда талшық қабаты болса, оны ағынды сумен шайыңыз.
4. Бөлмені қайта орнатыңыз.



НАЗАР АУДАРЫҢЫЗ!

- Конденсацияланған су ауыз су емес!
- Бағдарлама жұмыс істеп тұрғанда су ұстағышты ешқашан шығармаңыз!
- Суды кептіргіштен тікелей төгу үшін су төгетін шлангты пайдалансаңыз, су жинау бөлігін босатудың қажеті жоқ.

Буландырғыш сүзгісін тазалау

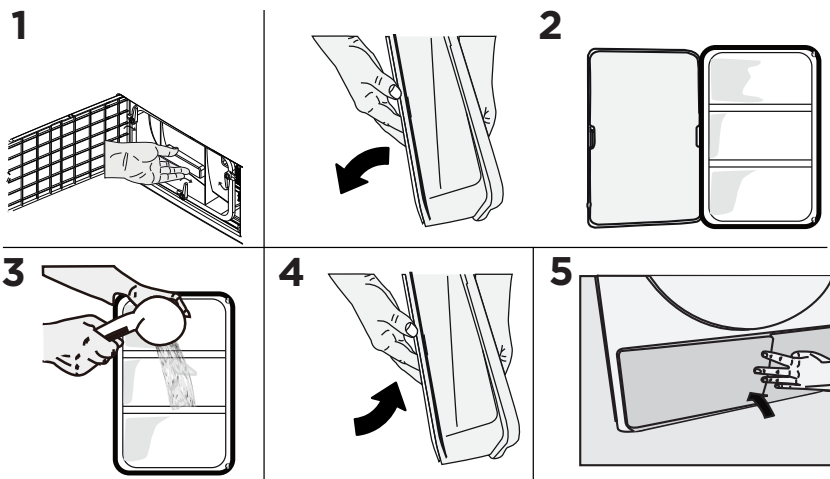
Түк сүзгісі ұсталмайтын жүн мен шаш буландырғышқа барады және оның сүзгісінде жиналады.

Тазалау алдында құрылғыны розеткадан ажыратып, суығанша күтіңіз. Бөлімде конденсация жиналуы мүмкін, бөлімді ашпас бұрын абай болыңыз.

Буландырғыш сүзгісін тазалау үшін:

1. Буландырғыш бөлігінің қақпағын ашыңыз. Төмендегі суретте көрсетілгендей құлыптау тұтқаларының құлпын ашыңыз және сүзгі бөлігін алып тастаңыз.
2. Бөлімді ашып, сүзгіні алып тастаңыз.
3. Сүзгі бөлігін түк пен шаңнан тазалаңыз, сонымен қатар сүзгіні ағынды сумен шайыңыз және мұқият сығыңыз.
4. Сүзгіні және сүзгі бөлігін кептіргішке қайта салмас бұрын жақсылап құрғатыңыз.

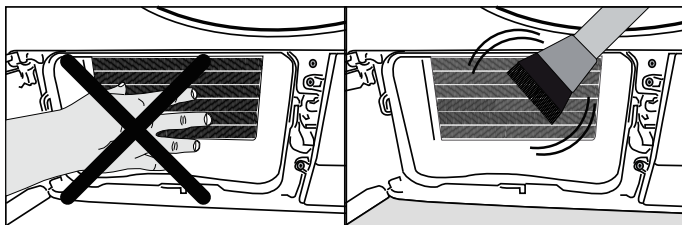
Сүзгі бөлігін қайта орнатыңыз. Бекіту тұтқаларын жауып, олардың мықтап жабылғанына көз жеткізіңіз. Буландырғыштың қақпағын жабыңыз.



Буландырғышты тазалау

Буландырғыш торын арнайы щетка қондырмасы бар шаңсорғыш немесе дымқыл шүберекпен тазалауға болады. Торды жалаң қолмен тазаламаңыз, буландырғышты зақымдауыңыз мүмкін.

Буландырғышты кемінде айына бір рет тазалаңыз.



Ықтимал проблемалар және олардың шешімі

Проблема	Себеп	Шешім
Кір жеткілікті кептірілмеген немесе кептіру циклі тым ұзақ	Қақпа сүзгісі бітеліп қалған	Сүзгіні тазалаңыз
	Құрылғының айналасында бос орын жеткіліксіз, бөлменің нашар желдетілуі	Құрылғының айналасында бос орын беріңіз, бөлмені желдету және қоршаған орта температурасын төмендету үшін терезелерді ашыңыз
	Су қоймасы толы	Су қоймасын босатыңыз
	Су төгетін шланг ақауы	Су төгетін шлангты тексеріңіз
	Ауа кірісі лас	Ауа сорғышты тазалаңыз
	Бағдарлама қарқындылығы төменге орнатылған немесе кептіру уақыты жеткіліксіз	Қарқындылықты жоғары етіп орнатыңыз немесе кептіру уақытын көбейтіңіз
	Тым көп кір, барабан шамадан тыс жүктелген	Кептіру үшін тым көп кір салмаңыз; кірдің рұқсат етілген ең жоғары жүктемесінің параметрлерін көрсететін кептіру режимінің кестесін тексеріңіз.
	Ылғалдылық датчигі лас	Ылғалдылық датчигін тазалаңыз

Проблема	Себеп	Шешім
Кір отырып қалды	Кептіру циклі тым ұзақ	Кір жапсырмаларындағы таңбаларды тексеріңіз. Егер зат оңай кішірейіп кетсе, оны дымқыл болғанша құрғатыңыз, содан кейін оны іліңіз де, толығымен құрғағанша қалдырыңыз
Есіктен су ағып жатыр	Есіктің ішкі жағында жиналған талшықтардан есік жақсы жабылмайды	Әрбір кептіру сеансынан кейін түктердің жиналуын болдырмау үшін есіктің ішін тазалаңыз
Барабан шамы жанбайды	Кептіргіш кірмейді	Қуат батырмасын пайдаланып құрылғыны қосыңыз
	Шам жанып кетті	Шамды ауыстыру үшін уәкілетті қызмет көрсету орталығына хабарласыңыз
Құрылғы дыбыстық сигнал береді және іске қосылмайды	Сүзгілер орнатылмаған	Сүзгілерді орнату
Дисплей жұмыс істемейді	Электрмен жабдықтау мәселесі	Қуат көзін тексеріңіз
	Штепсель розеткаға дұрыс салынбаған	Ашаны розеткаға салыңыз
	Кептіру бағдарламасы таңдалмаған	Бағдарламаны таңдаңыз
	Қуат батырмасы басылмады	Қуатты қосу/өшіру батырмасын басыңыз
	Есік дұрыс жабылмаған	Есіктің мықтап жабылғанына көз жеткізіңіз
	Балалар құлпы белсенді	Балалар құлпын өшіріңіз

НАЗАР АУДАРЫҢЫЗ!

Жоғарыда көрсетілген әдістерді орындағаннан кейін мәселе жойылмаса, құрылғыны өшіріп, желіден ажыратыңыз және уәкілетті қызмет көрсету орталығына хабарласыңыз.

Қате кодтары

Қате коды	Ықтимал себеп	Мүмкін шешім
E1	Су жинайтын бөлік толы	Су жинайтын бөлікті төгіп тастаңыз
	Су деңгейі датчигінің ақаулығы	Өкілетті қызмет көрсету орталығына хабарласыңыз
	Сорғы жұмысының жинағы	
	Электрондық тақтаның дұрыс жұмыс істемеуі	
E3	Компрессордың дұрыс жұмыс істемеуі	
	Электрондық панельдің дұрыс жұмыс істемеуі	
E4	Ылғалдылық датчигінің дұрыс жұмыс істемеуі	
	Электрондық панельдің дұрыс жұмыс істемеуі	
E5	Температура датчигінің дұрыс жұмыс істемеуі	
	Электрондық панельдің дұрыс жұмыс істемеуі	
E7	Машина құрамдас бөліктері арасындағы байланыстың бұзылуы	
	Электрондық панельдің дұрыс жұмыс істемеуі	

Монтаждау, сақтау, тасымалдау (тасу), өткізу және кәдеге жарату ережелері мен шарттары

- Құрылғы қандай да болмасын монтаждауды немесе бекітуді талап етпейді.
- Құрылғыны қаптамада, өндірушінің және тұтынушының жылытылатын үй-жайларында ауаның 5 және 40 °С аралығындағы температурада және ауаның 80%-дан аспайтын салыстырмалы ылғалдылығында сақтау керек. Үй-жайда жемірілуді тудыратын жегі қоспалар (қышқылдардың, сілтілердің булары) болмауы тиіс.
- Құрылғының дұрыс тасымалдануын қамтамасыз ету үшін, келесі талаптарды орындау қажет:
 - егер бар болса, құрылғының барлық ішкі жабдықтарын алып шығып, бөлек қаптаңыз;
 - жұмыс қабілеттігін және сыртқы түрін сақтау үшін, құрылғының дұрыс қапталғанына көз жеткізіңіз (ірі габаритті техниканы, қауіпті жерлерінде қатпаршақты картоннан төсемі бар, полиэтилен немесе көпіршікті үлдірмен орау қажет);
 - көлік құралында қозғалу мүмкіндігін болдырмау үшін, құрылғыны белдіктермен мықтылап бекітіңіз;
 - сыртқы ортаның әсерін толығымен жою үшін тек жабық көлікті пайдаланыңыз;
 - тиеу-түсіру жұмыстарын орындау кезінде, қаптамамен өте сақ болуды қамтамасыз етіңіз.
- Құрылғы ұқыпты өңдеуді талап етеді, оны шаң, кір, соққы, ылғал, от және т.б. әсерінен қорғаңыз.
- Құрылғыны сату жергілікті заңнамасына сәйкес жүргізілуі керек.
- Бұйымның қызмет ету мерзімі аяқталғаннан кейін оны қарапайым тұрмыстық қоқыспен бірге тастауға болмайды. Оның орнына, ол федералды немесе жергілікті заңнамаға сәйкес қайта өңдеу және қайта өңдеу үшін электрлік және электронды жабдықты тиісті қабылдау бекетіне қайта өңдеуге жіберіледі. Осы бұйымды дұрыс жоюды қамтамасыз ете отырып, сіз табиғи ресурстарды үнемдеуге және қоршаған ортаға және адамдардың денсаулығына зиян келтірмеуге көмектесесіз. Бұл бұйымды қабылдау және жою бекеттері туралы қосымша ақпаратты жергілікті муниципалды органдардан немесе тұрмыстық қалдықтарды шығаратын кәсіпорыннан алуға болады.

Қосымша ақпарат

Өндіруші: Цзянсу Конка Смарт Электрикал Эпплайнсиз Ко., Лтд.
Синькэ №9 Батыс тас жолы, Лоян, Уцзинь ауд., Чанчжоу қ., Цзянсу пров., Қытай.
Қытайда жасалған.

Импортер / юр. лицо, принимающее претензии в Республике Казахстан:
ТОО «ДНС КАЗАХСТАН», г. Астана, р-н Сарыарқа, пр-т Сарыарқа, зд. 12, Республика
Казахстан.

Импорттаушы / Қазақстан Республикасында талаптар қабылдайтын заңды тұлға: «DNS QAZAQSTAN (ДНС КАЗАХСТАН)» ЖШС, Астана қ-ы, Сарыарқа ауданы, Сарыарқа д-лы, 12 Ғ-т, Қазақстан Республикасы.

Адрес электронной почты / электронды пошта мекен-жайы: info@dns-shop.kz

Өнім Кеден одағының техникалық регламентінің талаптарына сәйкес келеді:

- «Техникалық құралдардың электромагниттік үйлесімділігі» КО ТР 020/2011;
- «Төмен вольтты жабдықтың қауіпсіздігі туралы» КО ТР 004/2011.

Тауар Еуразиялық экономикалық одақтың «Электртехника және радиоэлектроника бұйымдарында қауіпті заттарды қолдануды шектеу туралы» ЕАЭО ТР 037/2016 техникалық регламентінің талаптарына сәйкес келеді.

Өнімнің сапасын жақсарту үшін ерекшеліктер, өнім туралы ақпарат және оның сыртқы түрі пайдаланушыға алдын ала ескертусіз өзгертілуі мүмкін.

Интернеттегі мекен-жайы: www.dexp.club



Өндіріс күні пайдаланушы нұсқаулығының орыс тіліндегі нұсқасында көрсетілген. V.1

Өндіруші келесі жағдайларда кепілдік міндеттемелерге ие болмайды:

- Кепілдік мерзімі аяқталды.
- Егер жеке (тұрмыстық, отбасылық) қажеттіліктерге арналған бұйым кәсіпкерлік қызметті жүзеге асыру үшін, сондай-ақ оның тікелей міндетіне сәйкес келмейтін басқа мақсаттарда пайдаланылған болса.
- Өндіруші бұйымды пайдалану кезінде пайдаланушы нұсқаулығының талаптарын бұзу, бұйымды орнату және оған қызмет көрсету жөніндегі ұсынымдарды, қосу ережелерін (бұйымның өзіне де, онымен байланысты бұйымдарға да сәйкес келмейтін желілік кернеудің әсері нәтижесінде туындаған қысқа тұйықталулар), бұйымды сақтау және тасымалдау кезінде өнім иесі және/немесе үшінші тұлғалар шеккен ықтимал материалдық, моральдық және өзге де зиян үшін жауапты болмайды.
- Механикалық зақымданудың барлық жағдайлары: өнімді пайдалану кезінде алынған сызаттар, жарықтар, деформациялар, соққы іздері, майысулар, кептелістер және т.б.
- Түрлендірулерді, рұқсат етілмеген жөндеулерді осындай жұмыстарды жүргізуге уәкілетті емес адамдар жүргізген жағдайлар. Егер ақаулық конструкцияны немесе бұйымның схемасын өзгерту, Өндіруші қарастырмаған сыртқы құрылғыларды қосу, Қазақстан Республикасының заңнамасына сай сәйкестік сертификаты жоқ құрылғыны пайдалану салдарынан туындаған болса.
- Егер бұйымның ақауы еңсерілмейтін күштің әсерінен (табиғи элементтер, өрт, су тасқыны, жер сілкінісі, тұрмыстық факторлар және Өндірушіге тәуелді емес басқа жағдайлар) немесе Өндіруші болжай алмаған үшінші тұлғалардың әрекеттерінен туындаса. Бұйымның толық немесе ішінара істен шығуына алып келген бұйымның ішіне бөгде заттардың, өзге денелердің, заттектердің, сұйықтықтардың, жәндіктердің немесе жануарлардың түсуінен, агрессивті ортаның әсерінен, жоғары ылғалдылықтан, жоғары температуралардан туындаған ақау.
- Бұйымды сәйкестендіру (сериялық нөмірі) жоқ немесе сәйкес келмейді. Егер зақымданулар (кемшіліктер) зиянды бағдарламалық қамтаманың; БҚ ұсынушысының осы қызметті ұсынбауына байланысты мүмкіндігінсіз бұйымның бағдарламалық ресурстарына қолжетімділіктің болмауына әкеп соққан құпиясөздерді (кодтарды) оларды жинау/қалпына келтіру мүмкіндігінсіз орнату, ауыстыру немесе жою әсерінен туындаса.
- Егер жұмыстың ақаулықтары қуат беруші, кәбілдік, телекоммуникациялық желілердің, радиосигнал қуатының стандарттарға немесе техникалық регламенттеріне сәйкес келмеуінен, оның ішінде бедер ерекшеліктерінен және басқа да осыған ұқсас сыртқы факторлардан, бұйымның желі әрекет ететін шекарада немесе аймақтан тыс жерде пайдаланылуынан туындаған болса.
- Егер зақымданулар стандартты емес (түпнұсқалық емес) және/немесе сапасыз (зақымданған) шығыс материалдарын, керек-жарақтарды, қосалқы бөлшектерді, қуат беру элементтерін, әртүрлі үлгідегі ақпарат тасымалдағыштарды (CD, DVD дискілерді, жад карталарын, SIM карталарын, картридждерді қоса алғанда) пайдаланудан туындаса.
- Егер кемшіліктер үйлесімсіз контентті (әуендерді, графиканы, бейне және басқа файлдарды, Java қосымшаларын және оларға ұқсас бағдарламаларды) алуға, орнатуға және пайдалануға байланысты туындаған болса.
- Осы бұйыммен жанасып жұмыс істейтін басқа жабдыққа келтірілген залалға.



Кепілдік талоны

SN/IMEI: _____

Кепілдікке қойылған күні: _____

Өндіруші бүкіл кепілдік мерзімі ішінде құрылғының үздіксіз жұмыс істеуіне, сондай-ақ материалдар мен жинақтарда ақаулардың болмауына кепілдік береді. Кепілдік кезеңі бұйымды сатып алған сәттен басталады және тек қана жаңа өнімдерге қолданылады.

Кепілдік қызмет көрсетуге пайдаланушы нұсқаулығына сәйкес бұйымды пайдалану шартымен кепілдік мерзімі ішінде тұтынушының кесірінен істен шықпаған элементтерді тегін жөндеу немесе ауыстыру кіреді. Элементтерді жөндеу немесе ауыстыру уәкілетті сервистік орталықтардың аумағында жүргізіледі.

Кепілдік мерзімі: 24 ай.

Пайдалану мерзімі: 120 ай.

Сервистік орталықтардың өзекті тізімі келесі мекенжай бойынша:

<https://www.dns-shop.kz/service-center/>

Кепілдік міндеттемелер және тегін сервистік қызмет көрсету, егер оларды ауыстыру бұйымды бөлшектеуге байланысты болмаса, тауардың жиынтықтылығына кіретін, төменде аталған керек-жарақтарға қолданылмайды:

- ҚБП (Қашықтан басқару пультіне) арналған қуат элементтері (батареялар).
- Жалғағыш кәбілдер, антенналар және оларға арналған жалғастырғыш тетіктер, құлаққаптар, микрофондар, «HANDS-FREE» құрылғылары; жиынтықта жеткізілетін әртүрлі типтегі ақпарат тасымалдағыштар, бағдарламалық құрал (БҚ) және драйверлер (бұйымның қатты магниттік дискілердегі жинақтағышқа алдын ала орнатылған БҚ-ны қоса алғанда, бірақ онымен шектелмей), сыртқы енгізу-шығару құрылғылары және манипуляторлар.
- Қаптар, сөмкелер, белдіктер, тасымалдауға арналған баулар, монтаждық керек-жарақтар, құрал-саймандар, бұйымға қоса берілетін құжаттама.
- Табиғи тозуға ұшырайтын шығын материалдары мен бөлшектер.



