

Пайдалану бойынша нұсқаулық

Кептіргіш машина
DM-F9HDMA/WB

DEXP

Мазмұны

Сақтық шаралары	3
Құрылғы схемасы	6
Аксессуарлар	6
Орнату	7
Аяқтарды реттеу	7
Пайдалану	9
Кептіруді бастау	9
Кептіруге дайындық	9
Құрғақ кірдің салмағы туралы ақпарат	10
Киім жапсырмаларындағы таңбалар	10
Кептіру процесі аяқталғаннан кейін	11
Басқару панелі	11
Индикаторлар	12
Құрылғымен жұмыс	13
Бағдарламаны таңдау	13
Қосымша бағдарламалар мен функциялар	13
Бағдарламаның соңы	15
Кептіру режимдерінің кестесі	16
Күтім және қызмет көрсету	17
Су жинайтын бөліктен суды төгу	17
Қақпа сүзгісін тазалау	17
Барабан мен есік бөлігіндегі тығыздағышты тазалау	18
Конденсаторды тазалау	19
Ықтимал проблемалар және олардың шешімі	19
Қате кодтары	21
Техникалық сипаттамалары	22
Энергия тиімділігі туралы ақпарат	23
Монтаждау, сақтау, тасымалдау (тасу), өткізу және кәдеге жарату ережелері мен шарттары	24
Қосымша ақпарат	25

Құрметті сатып алушы!

Біздің өнімді таңдағаныңыз үшін алғыс айтамыз.

Біз Сізге сапалы, функционалды және жоғары талаптарға сәйкес әзірленген және жасалған өнімдер мен құрылғыларды ұсынуға қуаныштымыз. Пайдалануды бастамас бұрын, Сіздің қауіпсіздігіңізге қатысты маңызды ақпаратты, сондай-ақ өнімді дұрыс пайдалану және оған күтім жасау бойынша ұсыныстарды қамтитын осы нұсқаулықты мұқият оқып шығыңыз. Осы Нұсқаулықтың сақталуына назар аударыңыз және оны өнімді одан әрі пайдалану кезінде анықтамалық материал ретінде пайдаланыңыз.

Кептіргіш үй шаруашылығында тоқыма бұйымдарын және кір кептіруге жарамды сырт киімдерді кептіруге арналған.

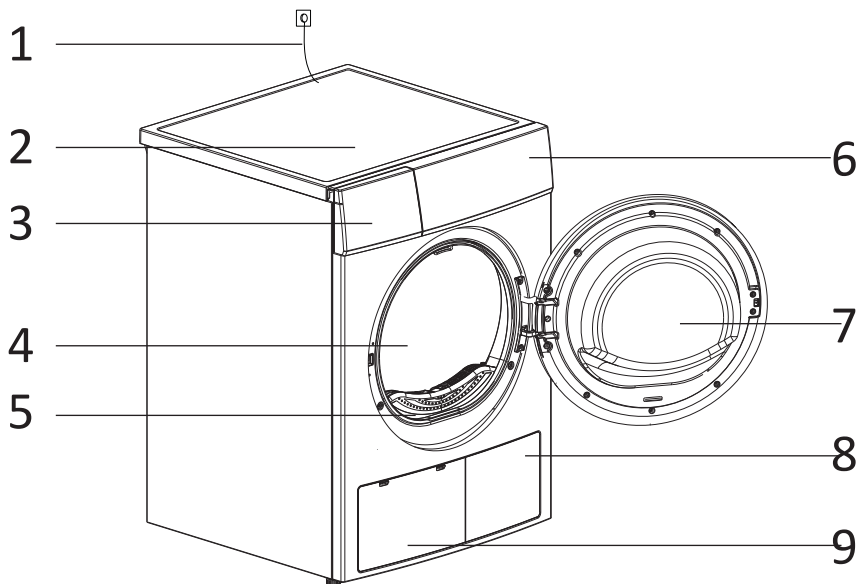
Сақтық шаралары

- Кептіргіш тек үй ішінде пайдалануға арналған.
- Бұл құрылғыны 8 жасқа толмаған балалар немесе физикалық, сенсорлық немесе ақыл-ой мүмкіндіктері шектеулі немесе тәжірибесі немесе білімі жоқ адамдар, егер олардың қауіпсіздігіне жауапты адамның қадағалауынсыз немесе орындауға нұсқау берілмесе, оларға құрылғыны қауіпсіз пайдалану және оның жұмысына байланысты қауіптер туралы түсінік берілмесе пайдаланбауы керек.
- Кептіргішті өнеркәсіптік химиялық заттармен жуылған кірлер үшін пайдалануға болмайды.
- Кептіргішті әр немесе бірнеше айналымнан кейін сүзгіні тазалау керек.
- Лас кірді машинада кептірмеңіз.
- Тазартылған, жуылған, сұланған немесе жанғыш немесе жанғыш материалдармен (өсімдік майы, ацетон, спирт, бензин, керосин, дақ кетіргіштер, скипидар, балауыз, бояу, заттар, балауыз кетіргіштер, шаш лактары) боялған кірді кептіруге болмайды. бұрын жуғыш заттың дұрыс мөлшері қосылған ыстық суда жуылмаған. Текстильді жеткіліксіз тазарту, тіпті кептіру процесі аяқталғаннан кейін немесе кір кептіргіштен алынғаннан кейін де кірдің өздігінен тұтануына әкелуі мүмкін.
- Құрғақ резеңке бұйымдарды немесе резеңке табаны немесе астары бар бұйымдарды, көбік резеңкемен толтырылған жастықтарды, латексті, пластмассадан, полиэтиленнен және қағаздан жасалған бұйымдарды, душқа арналған қалпақтарды, су өткізбейтін бұйымдарды, қайта пайдалануға болатын жаялықтарды, жамылғыларды өңдеуге болмайды.
- Мата жұмсартқышты және соған ұқсас күтім құралдарын тек мата жұмсартқыштың пайдалану нұсқауларында көрсетілгендей пайдалану керек.
- Кептіргіштің соңғы циклы қыздырусыз орындалады (салқындату циклі).
- Барлық кірлер дереу түсіріліп, салқындатуға ілінбесе, кептіргішті кептіру циклі аяқталмай тұрып ешқашан тоқтатпаңыз.
- Кептіргішті қатты жабылатын есіктің артына, жылжымалы есіктің артына немесе ашылу бағыты құрылғы есігіне қарама-қарсы есіктің артына орнатуға болмайды. Бөлмеде кептіргішті орнату есіктің міндетті түрде кедергісіз ашылуын ескере отырып жүргізілуі керек.

- Құрылғыны пайдалану немесе оған қызмет көрсету кезінде оны ешқашан төңкеріп қоймаңыз.
- Кептіргішке жанғыш және жанғыш заттардың булары сіңдірілген ауаның берілуіне жол бермеңіз. Өрт қаупі!
- Киімді кептіргішке салмас бұрын, киім қалталарын бөгде заттардан (мысалы, оттық, сіріңке) босатыңыз.
- Кептіргішті кілемге орнатпаңыз, егер қада биіктігі машинаның астындағы ауа айналымына кедергі келтірсе.
- Қауіпті болдырмау үшін зақымдалған қуат сымын өндіруші, оның қызмет көрсету өкілі немесе тиісті біліктілігі бар басқа адам ауыстыруы керек.
- Үш жасқа толмаған балалар тек ересектердің бақылауымен кептіргіштің жанында болуы мүмкін.
- Құрылғыны қуат көзіне орнату аяқталғаннан кейін ғана қосыңыз.
- Тазалау немесе техникалық қызмет көрсету алдында кір кептіргішті электр желісінен ажырату керек.
- Құрылғы ұзақ уақыт бойы пайдаланылмаса, оны қуат көзінен ажыратыңыз.
- Құрылғы есігіне сүйенбеңіз. Жұмыс кезінде шыны есік қатты қызып кетуі мүмкін. Жұмыс кезінде балалар мен үй жануарларын құрылғымен тікелей байланыста ұстаңыз.
- Электр желісінің кернеуі мен жиілігі құрылғының сипаттамаларына сәйкес келуі керек екенін ескеріңіз.
- Құрылғыны сипаттамаларында көрсетілгеннен төмен кернеуі бар электр желісіне қоспаңыз.
- Қуат ашасын ылғал қолмен ұстамаңыз.
- Қауіпсіздігіңіз үшін қуат кабелінің қосқышы жерге қосу контактісі бар екі полюсті розеткаға қосылуы керек. Мұқият тексеріп, розетканың дұрыс және сенімді жерге қосылғанына көз жеткізіңіз.
- Бұл кептіргіш тек үйде пайдалануға арналған.
- Розеткаға шамадан тыс жүктеме жасамаңыз және кабельді ұзартпаңыз. Сымды ұзарту өртке немесе электр тогының соғуына әкелуі мүмкін. Қуат сымынан су қолмен тартпаңыз.
- Кір кептіргішті мұздататын температураға, суға немесе басқа ауа райы жағдайларына әсер етпейтін жерге орнатыңыз және сақтаңыз, бұл елеулі зақым келтіруі және кепілдіктің күшін жоюы мүмкін.
- Кептіргіштің айналасында тиісті желдету болуы керек. Желдеткіш аймағын талшықтан, шаңнан және кірден таза ұстаңыз. Бітелген тесік ауа ағынын азайтады.
- Кірді кептіргішке салмас бұрын, оны кір жұғыш машинада мұқият айналдырыңыз. Осылайша, кептіруге қажетті уақытты, демек, энергияны тұтынуды азайтуға болады.
- Кептіргішті қолданар алдында жақын жерде тұтанғыш өнімдер немесе спрейлер жоқ екеніне көз жеткізіңіз. Мұндай өнім кездейсоқ ағып кеткен жағдайда, розеткаға ешбір жағдайда тигізбеңіз, «кідірту» түймесін басу арқылы машинаны тоқтатыңыз.
- Кір кептіргішті, егер ол зақымдалған, дұрыс жұмыс істемесе, жартылай бөлшектелген, жоқ немесе зақымдалған сым мен қуат розеткасын қоса алғанда, кез келген бөлігі жоқ болса, пайдаланбаңыз.
- Бұл құрылғы коммерциялық пайдалануға арналмаған.

- Құрылғыны жылжытқанда абай болыңыз. Құрылғыны ашық есіктен немесе шығыңқы бөліктерден ұстап жылжытпаңыз.
- Қуат сымын тиісті қорғаныспен қамтамасыз етіңіз. Қуат сымы адамдарға немесе басқа заттарға соғылып, зақымданбауы үшін жақсы бекітілген болуы керек. Электрмен жабдықтауға ерекше назар аудару керек. Ашаны розеткаға оңай қосу керек. Сондай-ақ, розетканың орналасуына және оған қол жеткізудің қарапайымдылығына ерекше назар аудару керек.

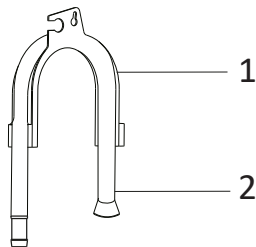
Құрылғы схемасы



1. Қуат кәбілі.
2. Жоғарғы қақпақ.
3. Су жинауға арналған бөлік.
4. Барабан.
5. Сүзгі.
6. Басқару панелі.
7. Есік.
8. Ауа қабылдау.
9. Конденсатор бөлімінің қақпағы.

Аксессуарлар

- Су төгетін түтік ұстағыш (1).
Су төгетін түтік (2).
Кептіруге арналған себет.
Пайдалану бойынша нұсқаулық.

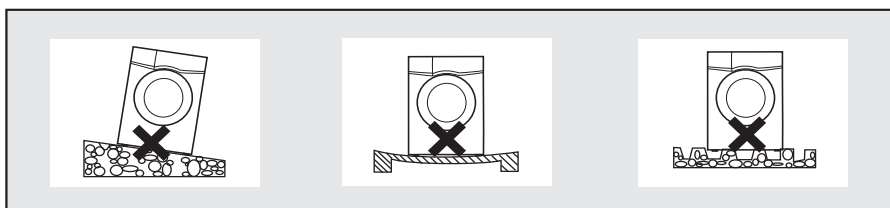


Назар аударыңыз!

Бұл үлгіде тасымалдау болттары жоқ.

Орнату

1. Ыңғайлы болу үшін кептіргішті кір жуғыш машинаның жанына орнату ұсынылады.
2. Кептіргішті кір жиналмайтын таза жерге орнату керек. Ауа құрылғы бойымен еркін айналуы керек. Машинаның артқы жағындағы алдыңғы ауа соратын немесе ауа соратын торларды блоктамаңыз.
3. Құрылғыны пайдалану кезінде діріл мен шуды азайту үшін құрылғыны қатты және тегіс жерге қойыңыз.
4. Кептіргіштің аяқтарын алмаңыз. Құрылғыны астыңғы астындағы еркін ауа айналымын болдырмайтын кілемге немесе басқа едендерге қоймаңыз.

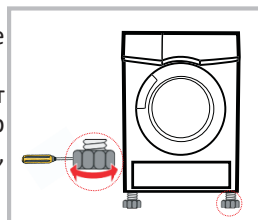


Назар аударыңыз: бұл үлгіде тасымалдау болттары жоқ.

Аяқтарды реттеу

Кептіргішті тегістеу үшін аяқтарды қолыңызбен немесе кілтпен реттеңіз.

Кептіргішті орнатқаннан кейін оның денесінің төрт бұрышының әрқайсысын дәйекті түрде басыңыз. Егер басқан кезде құрылғының тұрақсыз екендігі анықталса, сәйкес аяқты қайта реттеу қажет.



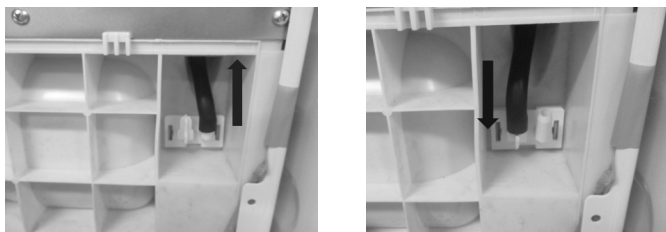
Су төгетін түтіктің қосылымы

Назар аударыңыз: су төгетін түтікті орнату міндетті емес. Үлгінің дизайны суды жинауға арналған бөлікті қарастырады.

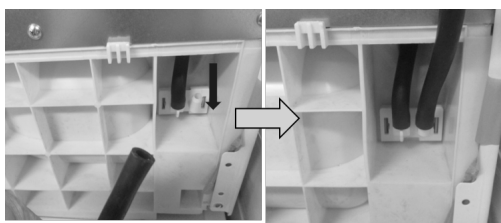
1. Су төгетін түтікшені кептіргіш барабаннан алыңыз және оның орамасын алыңыз.
2. Түтіктің соңындағы мөлдір пластик қосқышты алу немесе кесу үшін тістеуіктерді пайдаланыңыз.



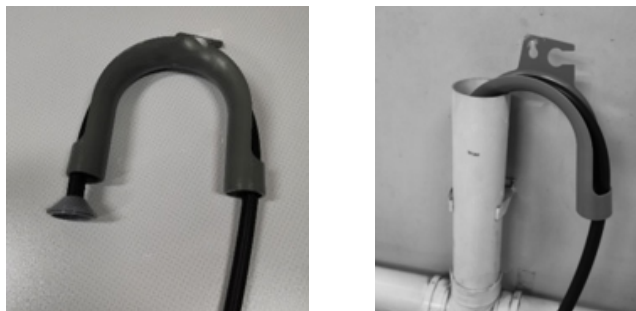
3. Оны ажырату үшін кептіргіштің артқы жағында орналасқан су төгетін түтікті тартыңыз. Содан кейін оны сол жақтағы тірекке бекітіңіз.



4. Су төгетін түтікшені алып, оның бір ұшын түтік орнына бекітіңіз.



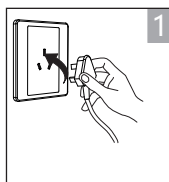
5. Төменде көрсетілгендей U-тәрізді ұстағышты пайдаланып, түтіктің екінші ұшын су төгетін құбырға немесе раковинаға апарыңыз.



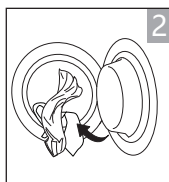
Назар аударыңыз: су төгетін түтік 120 см биіктікте орналаспауы керек және оның ұшы суға батырылмауы керек.

Пайдалану

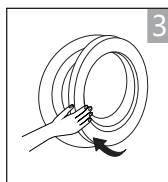
Кептіруді бастау



Қуат көзіне қосыңыз



Кірді салыңыз



Есікті жап



Құрылғыны қосыңыз



Бағдарламаны таңдаңыз



Функцияны таңдаңыз (қажет болса)



Функцияны таңдау «Старт» түймесін басыңыз (қажет болса)

Кептіруге дайындық

Назар аударыңыз:

- Алғашқы қолданар алдында барабанды жұмсақ шүберекпен тазалаңыз.
 - Барабанға таза кірді салыңыз.
 - Қуат сымын желіге қосып, «Вкл./Выкл.» (Қосу/Өшіру) түймесін басыңыз.
 - «Освежение» (Жаңарту) бағдарламасын таңдап, «Старт/Пауза» (Бастау/Үзіліс) түймесін басыңыз.
 - Бағдарламаның соңында сүзгіні тазалаңыз («Қара сүзгіні тазалау» және «Конденсаторды тазалау» тарауларын қараңыз).
- Кептіру кезінде құрылғы компрессордың жұмысына байланысты шу шығаруы мүмкін. Бұл қалыпты жағдай.

1. Кірді кептіргішке салмас бұрын, оны кір жуғыш машинада мұқият айналдырыңыз. Осылайша, кептіруге қажетті уақытты, демек, энергияны тұтынуды азайтуға болады.
2. Қажетті нәтижеге қол жеткізу үшін кірді матаның түріне және кептіру бағдарламасына сәйкес сұрыптаңыз.
3. Кірді кептіргішке салар алдында сыдырмаларды, ысырмаларды бекітіңіз, шпилькаларды басыңыз, түймелерді бекітіңіз, т.б.
4. Кірді шамадан тыс кептірмеңіз, себебі бұл матаның мыжылуына әкелуі мүмкін.
5. Резеңке немесе басқа серпімді бұйымдарды кептірмеңіз.

6. Кептіргіштің есігін кептіру циклі аяқталғаннан кейін ғана ашыңыз. Жұмысты аяқтамас бұрын есікті ашсаңыз, ыстық будан немесе жұмыс кезінде қызып кететін машинаның өзінен термиялық күйік алуыңыз мүмкін.
7. Цикл уақыты мен қуат тұтынуына әсер етпеу үшін сүзгіні тазалап, су ыдысын әр циклден кейін босатыңыз.
8. Құрғақ тазалаудан өткен кірді кептіргішке салмаңыз.

Құрғақ кірдің салмағы туралы ақпарат

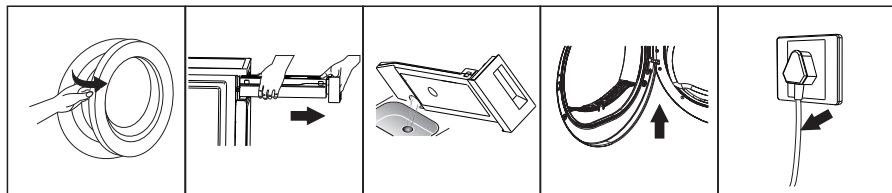
- Кептіргішке тым көп кір салмаңыз.
- Құрылғыға су тамшылайтын дымқыл кірді салмаңыз. Бұл кептіргішті зақымдауы немесе тіпті тұтануы мүмкін.
- Құрылғыға жібек немесе жүннен жасалған бұйымдарды салмаңыз.
- Кірді машинаға салар алдында жапсырмалардағы белгілерге назар аударыңыз.

 Аралас маталар (шамамен 800 г)	 Жейде (шамамен 800 г мақта)	 Джинсы (шамамен 800 г)	 Сүлгілер (шамамен 900 г мақта)
 Бір кісілік төсек-орын (шамамен 600 г мақта)	 Жұмыс киімі (шамамен 1120 г мақта)	 Түнгі көйлек (шамамен 200 г)	 Ұзын жеңді көйлек (шамамен 300 г мақта)
 Қысқа жеңді көйлек (шамамен 180 г мақта)	 Іш киім (шамамен 70 г мақта)	 Шұлықтар (шамамен 50 г)	

Киім жапсырмаларындағы таңбалар

 Кептіру	 Кептіру және айналдыру	 Кептіру және суығу болмайды	 Кептіруге тыйым салынады
 Тік кептіру	 Айналдырусыз кептіру	 Көлденең кептіру	 Көлеңкеде кептіру
 Химиялық тазалау	 Құрғақ тазалауға тыйым салынады	 Кез келген еріткішпен химиялық тазалау	 Көмірсутектермен химиялық тазалау

Кептіру процесі аяқталғаннан кейін



Есікті ашып,
кірді алыңыз

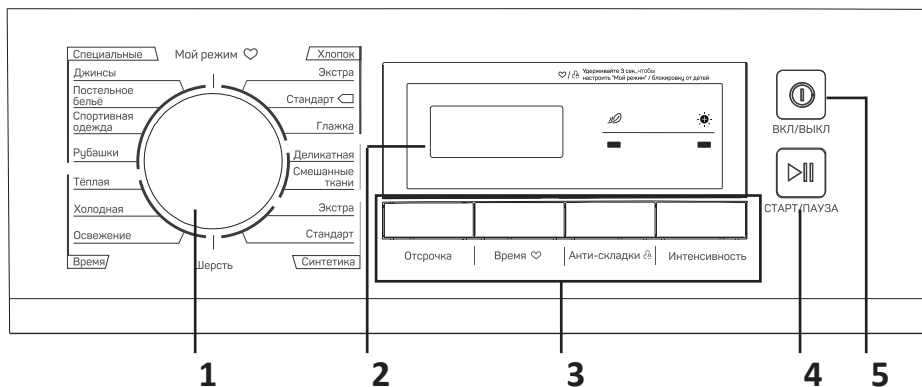
Суға ар-
налған ыды-
сты алыңыз

Жиналған суды
төгіп тастаңыз

Сүзгіні
тазалаңыз

Құрылғыны
электр желісі-
нен ажы-
ратыңыз

Басқару панелі



1. Бағдарламаны таңдаудың айналмалы реттегіші.
2. Дисплей.
3. Қосымша функцияларға арналған түймелер.
4. «Старт/Пауза» түймесі.
5. «Вкл./Выкл.» түймесі.

«Вкл./Выкл.» түймесі

Құрылғыны қосу/өшіру үшін қолданылады.








«Старт/Пауза» түймесі

Кептіру бағдарламасын бастау/кідірту үшін пайдаланылады.

Қосымша функция түймелері

Қосымша кептіру функцияларын қосу үшін пайдаланылады.

Индикаторлар

	Кешіктірілген бастау
	Балалар құлпы
	Уақыт/қате коды
	Сүзгіні тазалау туралы ескерту
	Қарқындылық
	«Анти-складки» режим индикаторы
	«Мой режим» индикаторы

Құрылғымен жұмыс

Бағдарламаны таңдау

1. «Вкл./Выкл.» түймесін басыңыз құрылғыны қосу үшін.
2. Қажетті кептіру бағдарламасын таңдау үшін айналмалы басқаруды пайдаланыңыз.
3. Қажет болса, қосымша функцияны таңдаңыз.
4. «Старт/Пауза» түймесін басыңыз.
5. Бағдарламаның соңында «Вкл./Выкл.» түймесін басыңыз құрылғыны өшіру үшін.

Ескерту

Бағдарламаны бастағаннан кейін барабан айнала бастайды, сәйкес бағдарлама кезеңінің индикаторы жанады, дисплейде қалған кептіру уақыты көрсетіледі.

Қосымша бағдарламалар мен функциялар

Кейінге қалдыру

Бағдарламаның басталуын 24 сағатқа дейін кейінге қалдыру үшін қолданылады.

1. Кірді кептіргішке салып, есікті жабыңыз.
2. «Вкл./Выкл.» түймесін басыңыз және айналмалы басқару құралымен қажетті бағдарламаны таңдаңыз.
3. «Анти-складки» бағдарламаны қосымша қосуға болады.
4. «Отсрочка» түймесін басыңыз.
5. Қажетті уақытты таңдау үшін «Отсрочка» түймесін басыңыз.
6. Жұмысты бастау үшін «Старт/Пауза» түймесін басыңыз. Кері санақ таймері басталады.
7. Бағдарламаны кідірту үшін «Старт/Пауза» түймесін басыңыз.
8. Кешіктіріп бастау бағдарламасын тоқтату үшін «Вкл./Выкл.» түймесін басыңыз.

Уақыт

Кептіру циклінің уақытын орнату үшін қолданылады. Әрбір басқан бағдарламаның ұзақтығын 10 минутқа арттырады.

Қарқындылық

Құрғату деңгейін орнату үшін қолданылады. Барлығы 2 деңгей бар. Құрғату қарқындылығының деңгейін өзгерту тек негізгі кептіру бағдарламасы басталғанға дейін мүмкін болады.

1. Кірді кептіргіш машинаға салып, есікті жабыңыз.

2. «Вкл./Выкл.» (Қосу/Өшіру) түймесін басыңыз және айналмалы басқару құралымен қажетті бағдарламаны таңдаңыз.
3. Ылғалды алу деңгейін реттеу үшін «Интенсивность» (Қарқындылық) түймесін басыңыз.
4. Құрғақтық деңгейі параметріне «Гладить» (Үтік), «Деликатное белье» (Нәзік), «Шерсть» (Жүн), «Тепло» (Жылы), «Прохладно» (Салқын), «Освежить» (Жаңарту) бағдарламалары қолдау көрсетпейді.

Жылдам кептіру

Ол «Хлопок Экстра» (Мақта экстра), «Хлопок Стандарт» (Мақта стандарты), «Джинсы», «Постельное белье» (Төсек төсегі) бағдарламаларымен қолданылады.

Қыртыстарға қарсы

Ол заттарды кептіруден кейін үтіктеуді жеңілдету үшін қолданылады. Әдепкі бойынша жұмыс уақыты 30 минутты құрайды (120 минутқа дейін арттыруға болады). Кірді қыртысқа қарсы бағдарлама кезінде шығаруға болады. Холод» (Суық), «Шерсть» (Жүн) және «Освежение» (Жаңартудан) басқа барлық бағдарламалар бұл режимді қолдайды.

Менің режимім

Ең жиі қолданылатын жұмыс режиміне жылдам қол жеткізу үшін пайдаланылады.

1. Қажетті бағдарламаны және қосымша мүмкіндіктерді таңдаңыз.
2. «Время» (Уақыт) түймесін 3 секунд басып тұрыңыз. Бағдарламаның құрылғы жадына қосылғанын көрсететін дыбыстық сигнал шығады.
3. Бұл бағдарламаны таңдау үшін тұтқаны «Мой режим» күйіне бұраңыз.
4. Параметрлерді өзгерту үшін алдыңғы қадамдарды қайталаңыз.

Балалар құлпы

Бұл мүмкіндік түймені кездейсоқ басуға жол бермейді.

1. Құрылғы жұмыс істеп тұрған кезде, құлыпты белсендіру үшін «Анти-складки» түймесін 3 секунд басып тұрыңыз. Қосылған кезде «Вкл./Выкл.» басқа барлық түймелер блокталады.
2. Құлыпты өшіру үшін «Анти-складки» түймені қайтадан 3 секунд басып тұрыңыз.

Барабанды жарықтандыру

Кірді салу/түсіру үшін машина есігін ашқан кезде барабан шамы автоматты түрде жанады. Әдепкі жарықтандыру уақыты — 1 минут. Артқы жарықтың ұзақтығын реттеуге мүмкіндік жоқ. Құрылғыда бағдарламалар жұмыс істеп тұрған кезде артқы жарық белсенді емес.

Бағдарламаның соңы

Кептіру бағдарламасының соңында барабан айналуын тоқтатады және дисплейде «0:00» және «End» көрсетіледі. Барабаннан заттар алынып тасталмаса, құрылғы «Анти-складки» болдырмау функциясын автоматты түрде іске қосады. Кептіргішті түсіргеннен кейін «Вкл./Выкл.» түймесін басу арқылы құрылғыны өшіріңіз, содан кейін оны розеткадан ажыратыңыз.

Ескерту

- Егер сізде ақаулар болса немесе дисплейде қателер пайда болса, «Ықтимал проблемалар және олардың шешімі» бөлімін қараңыз.
- Кептіру кезінде терезе мен тығыздағыш арасында су жиналуы мүмкін, бұл құрылғының жұмысына әсер етпейді.

Кептіру режимдерінің кестесі

Бағдарлама	Температура, °С	Уақыт	Макс. тиеу (кг)	Сипаттама	Кейінге қалдыру	
Мақта	Қосымша	3:10	8,0	Бір қабатты немесе көп қабатты мақта өнімдерін кейінірек сақтау үшін кептіру	Иә	
	Стандартты	2:40				
	Үтіктеу	2:20				
Нәзік	35-45	1:05	1.0	Төмен температурада қолмен жууға арналған нәзік маталарды және заттарды кептіруге арналған	Иә	
	Аралас маталар	40-50	1:30	3.5	Әр түрлі маталардан жасалған заттарды кептіруге арналған	Иә
Синтетика	Қосымша	1:20	3.5	Қалың немесе көп қабатты синтетикалық маталарды мұқият кептіру	Иә	
	Стандартты	1:10		Үтіктеуге болмайтын жұқа синтетикалық маталарды кептіру (көйлектер, балалар киімдері, шұлықтар)		
Жүн	25-35	0:20	1.0	Балғындық пен жұмсақтық үшін жүнді кептіру	Иә	
	Джинсы	40-50	2:30	4.0	Қір жуғыш машинада ең жоғары жылдамдықпен айналдырылған джинсы немесе басқа киімдерді кептіру	
Арнайы	Төсек-орын тысы	40-50	2:10	4.0	Төсек, жайма және басқа да үлкен заттарды кептіру	Иә
	Спорт киімі	35-45	1:00	3.0	Спорттық киімдерді, үтіктеуді қажет етпейтін жұқа полиэфирлі маталарды кептіру	
	Көйлектер	35-45	1:00	1.0	Көйлектер мен блузжаларды кептіру. Кептіруден кейін бараннан киімді алып, ілгішке іліңіз.	
Менің режимім	40-50	2:40	—	Таңдалған режим үшін ұсыныстарды қараңыз	Иә	
Уақыт	Жылы	25-35	0:10	—	Көп қабатты маталарды (курткалар, жастықтар, көлемді заттар) жылы ауамен уақытында кептіру (10-нан 120 минутқа дейін)	Иә
	Суық	/	0:10	—	Уақыт бойынша суық ауамен кептіру (10 минуттан 30 минутқа дейін)	
	Сергіту	25-35	0:20	1.0	Үй ішінде ұзақ уақыт сақталатын заттарды сергіту немесе иістерді кептіру (20-дан 150 минутқа дейін)	

Күтім және қызмет көрсету

Су жинайтын бөліктен суды төгу

Кептіру процесінде кірдің ылғалдылығы жойылып, конденсацияланады, нәтижесінде алынған су су ұстағышта жиналады.

Әрбір кептіру циклінен кейін су ұстағышты босатыңыз.

Назар аударыңыз!

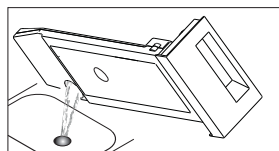
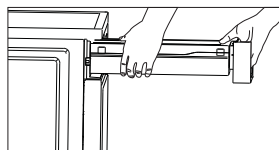
Су конденсаты ауыз су емес!

Бағдарлама жұмыс істеп тұрғанда су ұстағышты ешқашан шешпеңіз!

Құрылғыны су қоймасы жоқ пайдаланбаңыз.

Су бөлімі толығымен толған болса, құрылғы келесі кептіру циклдарында тоқтайды, басқару панеліндегі «E» ескерту индикаторы жанады.

Бұл жағдайда конденсат ыдысын босатқаннан кейін бағдарламаны қайта бастау үшін «Старт/Пауза» түймесін басыңыз.



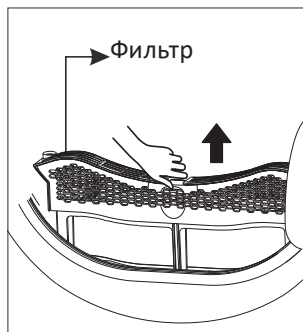
Су жинау бөлігін босату үшін:

1. Суырманы ашып, су бөлігін абайлап алыңыз.
2. Бөлімшеден суды төгіп тастаңыз.
3. Шұңқырда мамық қабаты болса, оны ағынды сүмен шайыңыз.
4. Бөлмені орнатыңыз.

Қақпа сүзгісін тазалау

Әр циклден кейін сүзгіні тазалаңыз:

1. Тазалау алдында құрылғыны желіден ажыратыңыз. Есікті ашыңыз.
2. Сүзгіні жоғары тарту арқылы алыңыз.
3. Сүзгіні мамықтан тазалаңыз, сүмен шайыңыз.
4. Сүзгіні қайта орнатыңыз. Сүзгі дымқыл шүберекпен немесе сүмен тазартылған болса, оны толығымен құрғағаннан кейін қайта орнатыңыз.



Ескерту

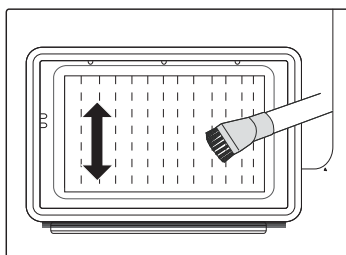
- Сүзгідегі талшықтар ауа айналымына кедергі жасайды, бұл цикл уақытына және қуат тұтынуына әсер етуі мүмкін. Әр циклден кейін сүзгіні тазалаңыз.
- Құрылғыны сүзгісіз пайдаланбаңыз.
- Сүзгіні дұрыс бағытта орнатыңыз.

Жылу алмастырғышты тазалау

Назар аударыңыз!

Жарақат алмау үшін жылу алмастырғышты қолыңызбен ұстамаңыз.

- Жылу алмастырғышты 3 ай сайын шаң қондырмасы орнатылған шаң-сорғышпен тазалаңыз.
- Жылу алмастырғышты зақымдамау үшін оны тазалау кезінде шамадан тыс күш қолданбаңыз.

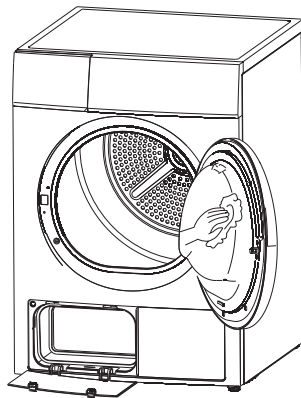


Барабан мен есік бөлігіндегі тығыздағышты тазалау

Назар аударыңыз!


- Тазалау алдында құрылғыны желіден ажыратыңыз.
- Тазалау үшін таза суға малынған дымқыл шүберекті пайдаланыңыз.
- Құрылғының пластмасса беттері мен бөліктеріне зақым келтірмеу үшін еріткіштерді, абразивті тазалағыштарды, шыны тазалағыштарды немесе әмбебап тазалағыштарды пайдаланбаңыз.
- Тазалау кезінде қолғап киіңіз.

1. Есікті ішкі жағынан тазалаңыз және барабан тығыздағыш.
2. Барабан ішіндегі ылғал сенсорын тазалаңыз.
3. Барлық сүзгілерді алып тастаңыз, тығыздағыштарды және ауа сорғыштарын тазалаңыз.
4. Құрылғыны қайта пайдаланбас бұрын барлық бөлшектерін құрғақ шүберекпен сүртіңіз.



Ықтимал проблемалар және олардың шешімі

Проблема	Себеп	Шешім
Кептіргіш қосылмайды	Аша розеткаға дұрыс салынбаған	Ашаны розеткаға қосыңыз
	Құрылғы қосылмаған	Құрылғыны қосыңыз
	Көліктің есігі ашық	Көліктің есігін жабыңыз
	Кептіру бағдарламасы таңдалмаған	Кептіру бағдарламасын таңдаңыз
	«Старт/Пауза» түймесі басылмады	«Старт/Пауза» түймесін басыңыз
Кептіргіш қызады	Сүзгі бітеліп қалған	Сүзгіні тексеріп, тазалаңыз
	Желдету шығысы бітеліп қалды	Желдету розеткасын босатыңыз
Кір жеткілікті кептірілмеген немесе кептіру циклі тым ұзақ	Сүзгі және жылу алмастырғыш бітеліп қалды	Сүзгіні және жылу алмастырғышты тазалаңыз
	Су қоймасы толы	Су ұстағышты босатыңыз
	Су төгетін түтіктің дұрыс жұмыс істемеуі	Су төгетін түтікті тексеріңіз
	Құрылғының айналасында бос орын жеткіліксіз	Құрылғының айналасында бос орын беріңіз
	Ауа кірісі лас	Ауа сорғышты тазалаңыз
	Бағдарлама қарқындылығы төменге орнатылған немесе кептіру уақыты тым қысқа	Қарқындылық деңгейін жоғары етіп орнатыңыз немесе кептіру уақытын көбейтіңіз
Зығыр ауылы	Тым ұзақ кептіру циклі	Кір жапсырмаларындағы таңбаларды тексеріңіз. Егер зат оңай кішірейіп кетсе, оны дымқыл болғанша құрғатыңыз, содан кейін оны іліңіз де, толығымен құрғағанша қалдырыңыз
Жұмыс кезінде ызылдаған дыбыс	Компрессордың жұмысы	Бұл қалыпты жағдай
Бағдарлама аяқталғаннан кейін құрылғы өшеді	Қуатты үнемдеу үшін құрылғы өшеді	Бұл қалыпты жағдай

Проблема	Себеп	Шешім
Киімдердегі түйіршіктер	Бұл мәселе синтетикалық және әжімге төзімді іш киімдерде болады	Мата жұмсартқышты, жұмсартқыш материалды пайдаланыңыз. Киімді үтіктемес бұрын манжеттер мен мойынды арнайы құралмен өңдеңіз. Заттарды сыртқа айналдырыңыз
Жұмыс кезінде қатты шу	Көлікке тым көп ауыр ылғалды заттар тиелген	Құрылғыны шамадан тыс жүктемеңіз
Дисплей жұмыс істемейді	Электрмен жабдықтау мәселесі	Қуат көзін тексеріңіз
	Аша розеткаға дұрыс салынбаған	Ашаны розеткаға қосыңыз
	Кептіру бағдарламасы таңдалмаған	Бағдарламаны таңдаңыз
	Қуат түймесі басылмады	Қуатты «Вкл./Выкл.» түймесін басыңыз
Дисплейде «Full» индикаторы жанады	Су жинайтын бөлік толы	Бөлім толған болса, одан суды ағызып, құрылғыны қайта іске қосыңыз
		Бөлім толы болмаса, құрылғыны қайта іске қосыңыз
		Қайта іске қосқаннан кейін индикатор жоғалмаса, қызмет көрсету орталығына хабарласыңыз
Дисплейде индикатор жанады 	Қақпа сүзгісі бітеліп қалды	Қақпа сүзгісін тазалаңыз

Назар аударыңыз!

Жоғарыда көрсетілген әдістерді орындағаннан кейін мәселе жойылмаса, құрылғыны өшіріп, оны желіден ажыратыңыз және уәкілетті қызмет көрсету орталығына хабарласыңыз.

Қате кодтары

Дисплейдегі қате коды	Себеп	Шешім
E32	Ылғалдылық сенсорының қатесі	Өкілетті қызмет көрсету орталығына хабарласыңыз
E33	Температура сенсорының қатесі	
E82	Байланыс қатесі	
E50	Қозғалтқыш мәселесі	

Назар аударыңыз!

Егер дисплей басқа қателерді көрсетсе немесе құрылғы жұмыс істемесе, уәкілетті қызмет көрсету орталығына хабарласыңыз.

Техникалық сипаттамалары

Үлгісі	DM-F9HDMA/WB
Номиналды кернеу	220-240 В
Номиналды жиілік	50 Гц
Номиналды ток	3,5 А
Номиналды қуат	800 Вт
Жүктелетін киімнің максималды салмағы	9 кг
Жұмыс кезінде тұтынылатын қуат (P1)	0,8 Вт
Қуатты тұтыну өшірулі күйде (P0)	0,4 Вт
Дисплей түрі	LED
Кептіру түрі	Конденсация
Кептіруді бақылау	Электрондық
Ішкі жарықтандыру	Бар
Қуат сымының ұзындығы	1,5 м
Мөлдір терезе	Бар
Дыбыстық сигнал	Бар
Денсаулықты тексеру көрсеткіші	Бар
Балаларды қорғау	Бар
Қауіпсіздік термостат	Бар
Энергия тиімділігі класы	A++
Жылына энергия тұтыну	259 кВт·сағ/жыл
Қуатты тұтыну (толық жүктеме)	2,1 кВт·сағ/цикл
Қуатты тұтыну (жартылай жүктеме)	1,59 кВт·сағ/цикл
Жартылай жүктелу уақыты	115 минут
Жұмыс уақыты («Мақта» бағдарламасы)	145 минут
Толық жүктеме кезінде жұмыс уақыты	185 минут
Шу деңгейі	69 дБ
Барабан көлемі	105 л
Барабан жабыны	Мырышталған
Есіктің ашылу бұрышы	170 градус
Өлшемдері (ені x тереңдік x биіктік)	595 x 650 x 845 мм
Құрылғының салмағы	49 кг
Электр тогының соғуынан қорғау класы	I
Қуат сымының қондырма түрі	Y
Қорғау дәрежесі	IPX4
Сауда белгісі	DEXP

Энергия тиімділігі туралы ақпарат

Энергетическая эффективность
сушильной машины/Кептіргіш
машинаның энергия тиімділігі

Производитель/Өндіруші

DEXP

Модель/Үлгісі

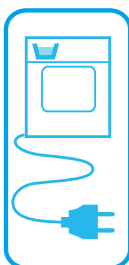
DM-F9HDMA/WB



СРЕДНЕВЗВЕШЕННОЕ
КОЛИЧЕСТВО
ПОТРЕБЛЯЕМОЙ ЭНЕРГИИ
ТҰТЫНЫЛАТЫН
ЭНЕРГИЯНЫҢ ОРТАША
ӨЛШЕНГЕН МӨЛШЕРІ

259

кВт·ч/год
кВт·сағ/жыл



Монтаждау, сақтау, тасымалдау (тасу), өткізу және кәдеге жарату ережелері мен шарттары

- Құрылғы қандай да болмасын монтаждауды немесе бекітуді талап етпейді.
- Құрылғыны қаптамада, өндірушінің және тұтынушының жылытылатын үй-жайларында ауаның 5 және 40 °С аралығындағы температурада және ауаның 80%-дан аспайтын салыстырмалы ылғалдылығында сақтау керек. Үй-жайда жемірілуді тудыратын жегі қоспалар (қышқылдардың, сілтілердің булары) болмауы тиіс.
- Құрылғының дұрыс тасымалдануын қамтамасыз ету үшін келесі талаптарды орындау қажет:
 - құрылғыдан барлық ішкі керек-жарақтарды, егер бар болса, алып тастаңыз және оларды бөлек ораңыз;
 - өнімділігі мен сыртқы түрін сақтау үшін құрылғының дұрыс оралғанына көз жеткізіңіз (үлкен өлшемді жабдықты полиэтиленмен немесе маңызды жерлерде гофрленген картон төсемімен көпіршікпен орау керек);
 - құрылғыны көліктің айналасында қозғалмауы үшін белдіктермен мықтап бекітіңіз;
 - сыртқы ортаның әсерін толығымен жою үшін тек ішкі көлікті пайдаланыңыз;
 - өңдеу кезінде қаптаманың аса сақтықпен өңделуін қамтамасыз етіңіз.
- Құрылғы ұқыпты өңдеуді талап етеді, оны шаң, кір, соққы, ылғал, от және т.б. әсерінен қорғаңыз.
- Құрылғыны сату жергілікті заңнамасына сәйкес жүргізілуі керек.
- Бұйымның қызмет ету мерзімі аяқталғаннан кейін оны қарапайым тұрмыстық қоқыспен бірге тастауға болмайды. Оның орнына, ол федералды немесе жергілікті заңнамаға сәйкес қайта өңдеу және қайта өңдеу үшін электрлік және электронды жабдықты тиісті қабылдау бекетіне қайта өңдеуге жіберіледі. Осы бұйымды дұрыс жоюды қамтамасыз ете отырып, сіз табиғи ресурстарды үнемдеуге және қоршаған ортаға және адамдардың денсаулығына зиян келтірмеуге көмектесесіз. Бұл бұйымды қабылдау және жою бекеттері туралы қосымша ақпаратты жергілікті муниципалды органдардан немесе тұрмыстық қалдықтарды шығаратын кәсіпорыннан алуға болады.
- Құрылғының ақаулығы анықталған жағдайда, тез арада авторландырылған сервистік орталыққа хабарласу немесе құрылғыны кәдеге жарату керек.

Қосымша ақпарат

Өндіруші: Уси Литтл Суон Электрик Компани Лимитед.
№ 18 Оңтүстік Чанцзян тас жолы, Уси қ., Цзянсу пров., Қытай.

Қытайда жасалған.

Импортер / юр. лицо, принимающее претензии в Республике Казахстан:
ТОО «ДНС КАЗАХСТАН», г. Астана, р-н Сарыарқа, пр-т Сарыарқа, зд. 12, Республика Казахстан.

Импорттаушы / Қазақстан Республикасында талаптар қабылдайтын заңды тұлға: «DNS QAZAQSTAN (ДНС КАЗАХСТАН)» ЖШС, Астана қ-ы, Сарыарқа ауданы, Сарыарқа д-лы, 12 Ғ-т, Қазақстан Республикасы.

Адрес электронной почты / электронды пошта мекен-жайы: info@dns-shop.kz

Өнім Кеден одағының техникалық регламентінің талаптарына сәйкес келеді:

- «Төмен вольтты жабдықтың қауіпсіздігі туралы» КО ТР 004/2011;
- «Техникалық құралдардың электромагниттік үйлесімділігі» КО ТР 020/2011.

Тауар Еуразиялық экономикалық одақтың «Электртехника және радиоэлектроника бұйымдарында қауіпті заттарды қолдануды шектеу туралы» ЕАЭО ТР 037/2016 техникалық регламентінің талаптарына сәйкес келеді.

Өнімнің сыртқы түрі мен техникалық сипаттамалары ескертусіз өзгертілуі мүмкін. Құрылғының нақты интерфейсі осы нұсқаулықта көрсетілгеннен басқаша болуы мүмкін.

Интернеттегі мекен-жайы: www.dexp.club



Өндіріс күні пайдаланушы нұсқаулығының орыс тіліндегі нұсқасында көрсетілген. V.3

Өндіруші келесі жағдайларда кепілдік міндеттемелерге ие болмайды:

- Кепілдік мерзімі аяқталды.
- Егер жеке (тұрмыстық, отбасылық) қажеттіліктерге арналған бұйым кәсіпкерлік қызметті жүзеге асыру үшін, сондай-ақ оның тікелей міндетіне сәйкес келмейтін басқа мақсаттарда пайдаланылған болса.
- Өндіруші бұйымды пайдалану кезінде пайдаланушы нұсқаулығының талаптарын бұзу, бұйымды орнату және оған қызмет көрсету жөніндегі ұсынымдарды, қосу ережелерін (бұйымның өзіне де, онымен байланысты бұйымдарға да сәйкес келмейтін желілік кернеудің әсері нәтижесінде туындаған қысқа тұйықталулар), бұйымды сақтау және тасымалдау кезінде өнім иесі және/немесе үшінші тұлғалар шеккен ықтимал материалдық, моральдық және өзге де зиян үшін жауапты болмайды.
- Механикалық зақымданудың барлық жағдайлары: өнімді пайдалану кезінде алынған сызаттар, жарықтар, деформациялар, соққы іздері, майысулар, кептелістер және т.б.
- Түрлендірулерді, рұқсат етілмеген жөндеулерді осындай жұмыстарды жүргізуге уәкілетті емес адамдар жүргізген жағдайлар. Егер ақаулық конструкцияны немесе бұйымның схемасын өзгерту, Өндіруші қарастырмаған сыртқы құрылғыларды қосу, Қазақстан Республикасының заңнамасына сай сәйкестік сертификаты жоқ құрылғыны пайдалану салдарынан туындаған болса.
- Егер бұйымның ақауы еңсерілмейтін күштің әсерінен (табиғи элементтер, өрт, су тасқыны, жер сілкінісі, тұрмыстық факторлар және Өндірушіге тәуелді емес басқа жағдайлар) немесе Өндіруші болжай алмаған үшінші тұлғалардың әрекеттерінен туындаса. Бұйымның толық немесе ішінара істен шығуына алып келген бұйымның ішіне бөгде заттардың, өзге денелердің, заттектердің, сұйықтықтардың, жәндіктердің немесе жануарлардың түсуінен, агрессивті ортаның әсерінен, жоғары ылғалдылықтан, жоғары температуралардан туындаған ақау.
- Бұйымды сәйкестендіру (сериялық нөмірі) жоқ немесе сәйкес келмейді. Егер зақымданулар (кемшіліктер) зиянды бағдарламалық қамтаманың; БҚ ұсынушысының осы қызметті ұсынбауына байланысты мүмкіндігінсіз бұйымның бағдарламалық ресурстарына қолжетімділіктің болмауына әкеп соққан құпиясөздерді (кодтарды) оларды жинау/қалпына келтіру мүмкіндігінсіз орнату, ауыстыру немесе жою әсерінен туындаса.
- Егер жұмыстың ақаулықтары қуат беруші, кәбілдік, телекоммуникациялық желілердің, радиосигнал қуатының стандарттарға немесе техникалық регламенттеріне сәйкес келмеуінен, оның ішінде бедер ерекшеліктерінен және басқа да осыған ұқсас сыртқы факторлардан, бұйымның желі әрекет ететін шекарада немесе аймақтан тыс жерде пайдаланылуынан туындаған болса.
- Егер зақымданулар стандартты емес (түпнұсқалық емес) және/немесе сапасыз (зақымданған) шығыс материалдарын, керек-жарақтарды, қосалқы бөлшектерді, қуат беру элементтерін, әртүрлі үлгідегі ақпарат тасымалдағыштарды (CD, DVD дискілерді, жад карталарын, SIM карталарын, картридждерді қоса алғанда) пайдаланудан туындаса.
- Егер кемшіліктер үйлесімсіз контентті (әуендерді, графиканы, бейне және басқа файлдарды, Java қосымшаларын және оларға ұқсас бағдарламаларды) алуға, орнатуға және пайдалануға байланысты туындаған болса.
- Осы бұйыммен жанасып жұмыс істейтін басқа жабдыққа келтірілген залалға.



Кепілдік талоны

SN/IMEI: _____

Кепілдікке қойылған күні: _____

Өндіруші бүкіл кепілдік мерзімі ішінде құрылғының үздіксіз жұмыс істеуіне, сондай-ақ материалдар мен жинақтарда ақаулардың болмауына кепілдік береді. Кепілдік кезеңі бұйымды сатып алған сәттен басталады және тек қана жаңа өнімдерге қолданылады.

Кепілдік қызмет көрсетуге пайдаланушы нұсқаулығына сәйкес бұйымды пайдалану шартымен кепілдік мерзімі ішінде тұтынушының кесірінен істен шықпаған элементтерді тегін жөндеу немесе ауыстыру кіреді. Элементтерді жөндеу немесе ауыстыру уәкілетті сервистік орталықтардың аумағында жүргізіледі.

Кепілдік мерзімі: 24 ай.

Инвенторлы қозғалтқышқа кепілдік беру мерзімі: 120 ай.

Пайдалану мерзімі: 120 ай.

Сервистік орталықтардың өзекті тізімі келесі мекенжай бойынша:

<https://www.dns-shop.kz/service-center/>

Кепілдік міндеттемелер және тегін сервистік қызмет көрсету, егер оларды ауыстыру бұйымды бөлшектеуге байланысты болмаса, тауардың жиынтықтылығына кіретін, төменде аталған керек-жарақтарға қолданылмайды:

- ҚБП (Қашықтан басқару пультіне) арналған қуат элементтері (батареялар).
- Жалғағыш кәбілдер, антенналар және оларға арналған жалғастырғыш тетіктер, құлаққаптар, микрофондар, «HANDS-FREE» құрылғылары; жиынтықта жеткізілетін әртүрлі типтегі ақпарат тасымалдағыштар, бағдарламалық құрал (БҚ) және драйверлер (бұйымның қатты магниттік дискілердегі жинақтағышқа алдын ала орнатылған БҚ-ны қоса алғанда, бірақ онымен шектелмей), сыртқы енгізу-шығару құрылғылары және манипуляторлар.
- Қаптар, сөмкелер, белдіктер, тасымалдауға арналған баулар, монтаждық керек-жарақтар, құрал-саймандар, бұйымға қоса берілетін құжаттама.
- Табиғи тозуға ұшырайтын шығын материалдары мен бөлшектер.



