

Пайдалану бойынша нұсқаулық

DM-F9KHDMA/GW
кептіргіш машинасы

DEXP

Мазмұны

Сақтық шаралары	4
Құрылғы схемасы	7
Аксессуарлар	7
Орнату	8
Аяқты реттеу.....	8
Пайдалану	10
Кептіруді бастау	10
Кептіруге дайындық	10
Құрғақ кірдің салмағы туралы ақпарат	11
Киім жапсырмаларындағы белгілер	11
Кептіру процесі аяқталғаннан кейін	12
Басқару панелі	12
Индикаторлар	13
Құрылғымен жұмыс.....	14
Бағдарлама таңдау	14
Қосымша бағдарламалар мен функциялар	14
Бағдарламаның соңы.....	16
Кептіру режимдерінің кестесі	17
Қызмет көрсету және күтім	18
Су жинайтын бөліктен суды төгу	18
Үйінді сүзгісін тазалау	18
Төменгі сүзгіні тазалау	19
Жылу алмастырғышты тазалау.....	19
Барабан мен есік бөлігіндегі тығыздағышты тазалау	20
Ықтимал проблемалар және олардың шешімі	21
Қате кодтары	23
Техникалық сипаттамалары.....	24
Энергия тиімділігі туралы ақпарат.....	25
Монтаждау, сақтау, тасымалдау (тасу), өткізу және кәдеге жарату ережелері мен шарттары	26
Қосымша ақпарат	27

Құрметті сатып алушы!

Біздің өнімді таңдағаныңыз үшін алғыс айтамыз.

Біз Сізге сапалы, функционалды және жоғары талаптарға сәйкес әзірленген және жасалған өнімдер мен құрылғыларды ұсынуға қуаныштымыз. Пайдалануды бастамас бұрын, Сіздің қауіпсіздігіңізге қатысты маңызды ақпаратты, сондай-ақ өнімді дұрыс пайдалану және оған күтім жасау бойынша ұсыныстарды қамтитын осы нұсқаулықты мұқият оқып шығыңыз. Осы Нұсқаулықтың сақталуына назар аударыңыз және оны өнімді одан әрі пайдалану кезінде анықтамалық материал ретінде пайдаланыңыз.

Кептіргіш үй шаруашылығында тоқыма бұйымдарын және кір кептіруге жарамды сырт киімдерді кептіруге арналған.

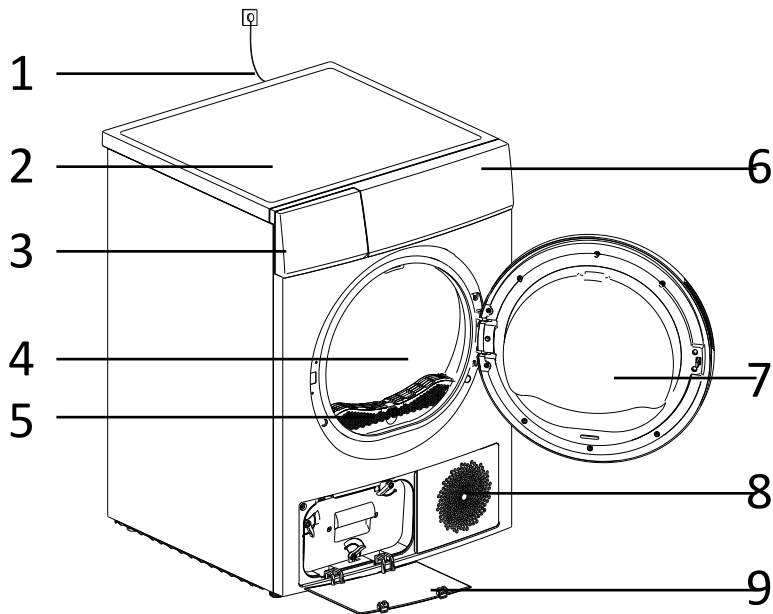
Сақтық шаралары

- Кептіргіш тек үй ішінде пайдалануға арналған.
- Бұл құрылғыны 8 жасқа толмаған балалар немесе физикалық, сенсорлық немесе ақыл-ой мүмкіндіктері шектеулі немесе тәжірибесі немесе білімі жоқ адамдар, егер олардың қауіпсіздігіне жауапты адамның қадағалауынсыз немесе тиісті нұсқаулар алмаса, пайдаланбауы керек. электр құрылғысының қауіпсіз жұмыс істеуіне мүмкіндік беру және оның жұмысына байланысты қауіп туралы түсінік беру.
- Кептіргішті өнеркәсіптік химиялық заттармен жуылған кірлер үшін пайдалануға болмайды.
- Кептіргішті әр немесе бірнеше айналымнан кейін сүзгіні тазалау керек.
- Лас кірді машинада кептірмеңіз.
- Тазартылған, жуылған, суланған немесе жанғыш немесе жанғыш материалдармен (өсімдік майы, ацетон, спирт, бензин, керосин, дақ кетіргіштер, скипидар, балауыз, бояу, заттар, балауыз кетіргіштер, шаш лактары) боялған кірді кептіруге болмайды. бұрын жуғыш заттың дұрыс мөлшері қосылған ыстық суда жуылмаған. Текстильді жеткіліксіз тазарту, тіпті кептіру процесі аяқталғаннан кейін немесе кептіргіштен кірді алып тастағаннан кейін де кірдің өздігінен тұтануына әкелуі мүмкін.
- Құрғақ резеңке бұйымдарды немесе резеңке табаны немесе астары бар бұйымдарды, көбік резеңкемен толтырылған жастықтарды, латексті, пластмассадан, полиэтиленнен және қағаздан жасалған бұйымдарды, душқа арналған қалпақтарды, су өткізбейтін бұйымдарды, қайта пайдалануға болатын жаялықтарды, жамылғыларды өңдеуге болмайды.
- Мата жұмсартқышты және соған ұқсас күтім құралдарын тек мата жұмсартқыштың пайдалану нұсқауларында көрсетілгендей пайдалану керек.
- Кептіргіштің соңғы циклы қыздырусыз (салқындату циклі) жүзеге асырылады.
- Барлық кірлер дереу түсіріліп, салқындатуға ілінбесе, кептіргішті кептіру циклі аяқталмай тұрып ешқашан тоқтатпаңыз.
- Кептіргішті қатты жабылатын есіктің артына, жылжымалы есіктің артына немесе ашылу бағыты құрылғы есігіне қарама-қарсы есіктің артына орнатуға болмайды. Бөлмеде кептіргішті орнату есіктің міндетті түрде кедергісіз ашылуын ескере отырып жүргізілуі керек.

- Құрылғыны пайдалану немесе оған қызмет көрсету кезінде оны ешқашан төңкеріп қоймаңыз.
- Кептіргішке жанғыш және түтенгіш заттардың булары сіңдірілген ауаның берілуіне жол бермеңіз. Өрт қауіпі!
- Киімді кептіргішке салмас бұрын, киім қалталарын бөгде заттардан (мысалы, оттық, сіріңке) босатыңыз.
- Кептіргішті кілемге орнатпаңыз, егер қада биіктігі машинаның астындағы ауа айналымына кедергі келтірсе.
- Қауіпті болдырмау үшін зақымдалған қуат сымын өндіруші, оның қызмет көрсету өкілі немесе тиісті біліктілігі бар басқа адам ауыстыруы керек.
- Үш жасқа толмаған балалар тек ересектердің бақылауымен кептіргіштің жанында болуы мүмкін.
- Құрылғыны қуат көзіне орнату аяқталғаннан кейін ғана қосыңыз.
- Тазалау немесе техникалық қызмет көрсету алдында кір кептіргішті электр желісінен ажырату керек.
- Құрылғы ұзақ уақыт бойы пайдаланылмаса, оны қуат көзінен ажыратыңыз.
- Құрылғының есігіне сүйенбеңіз. Жұмыс кезінде шыны есік қатты қызып кетуі мүмкін. Жұмыс кезінде балалар мен үй жануарларын құрылғымен тікелей байланыста ұстаңыз.
- Электр желісінің кернеуі мен жиілігі құрылғының сипаттамаларына сәйкес келуі керек екенін ескеріңіз.
- Құрылғыны сипаттамаларында көрсетілгеннен төмен кернеуі бар электр желісіне қоспаңыз.
- Қуат ашасын ылғал қолмен ұстамаңыз.
- Қауіпсіздігіңіз үшін қуат кәбілінің қосқышы жерге қосу контактісі бар екі полюсті розеткаға қосылуы керек. Мұқият тексеріп, розетканың дұрыс және сенімді жерге қосылғанына көз жеткізіңіз.
- Бұл кептіргіш тек үйде пайдалануға арналған.
- Қуат сымын тиісті қорғаныспен қамтамасыз етіңіз. Қуат сымы адамдарға немесе басқа заттарға соғылып, зақымданбауы үшін жақсы бекітілген болуы керек. Электрмен жабдықтауға ерекше назар аудару керек. Ашаны розеткаға оңай қосу керек. Сондай-ақ, розетканың орналасуына және оған қол жеткізудің қарапайымдылығына ерекше назар аудару керек.
- Розеткаға шамадан тыс жүктеме жасамаңыз және кәбілді ұзартпаңыз.
- Сымды ұзарту өртке немесе электр тогының соғуына әкелуі мүмкін. Қуат сымынан су қолмен тартпаңыз.
- Кептіргішті қатты зақым келтіретін және кепілдікті жарамсыз ететін аязды температураға, суға немесе басқа ауа райы жағдайларына ұшырамайтын жерге орнатыңыз және сақтаңыз.
- Кептіргіштің айналасында тиісті желдету болуы керек. Желдеткіш аймағын талшықтан, шаңнан және кірден таза ұстаңыз. Бітелген тесік ауа ағынын азайтады.
- Кірді кептіргішке салмас бұрын, оны кір жуғыш машинада мұқият айналдырыңыз. Осылайша, кептіруге қажетті уақытты, демек, энергияны тұтынуды азайтуға болады.

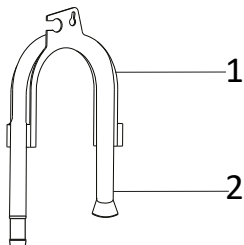
- Кептіргішті қолданар алдында жақын жерде тұтанғыш өнімдер немесе спрейлер жоқ екеніне көз жеткізіңіз. Мұндай өнім кездейсоқ ағып кеткен жағдайда, розеткаға ешбір жағдайда тигізбеңіз, «пауза» батырмасын басу арқылы машинаны тоқтатыңыз.
- Кір кептіргішті, егер ол зақымдалған, дұрыс жұмыс істемесе, жартылай бөлшектелген, жоқ немесе зақымдалған сым мен қуат розеткасын қоса алғанда, кез келген бөлігі жоқ болса, пайдаланбаңыз.
- Бұл құрылғы коммерциялық пайдалануға арналмаған.
- Құрылғыны жылжитқанда абай болыңыз. Құрылғыны ашық есіктен немесе шығыңқы бөліктерден ұстап жылжитпаңыз.

Құрылғы схемасы



1. Қуат кәбілі.
2. Жоғарғы қақпақ.
3. Су жинауға арналған бөлік.
4. Барабан.
5. Сүзгі.
6. Басқару панелі.
7. Есік.
8. Ауа қабылдау.
9. Төменгі сүзгісі бар бөлік қақпағы.

Аксессуарлар



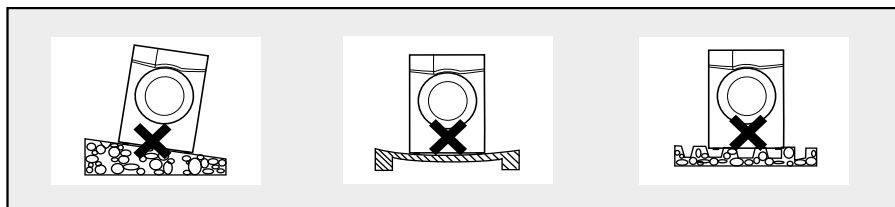
1. Ағсу шлангісін ұстағыш (1).
 2. Ағызу шлангі (2).
- Кептіруге арналған себет.
Пайдалану бойынша нұсқаулық.

Назар аударыңыз!

Бұл үлгіде тасымалдау болттары жоқ.

Орнату

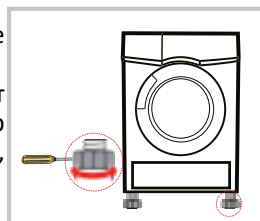
1. Ыңғайлы болу үшін кептіргішті кір жуғыш машинаның жанына орнату ұсынылады.
2. Кептіргішті кір жиналмайтын таза жерге орнату керек. Ауа құрылғы бойымен еркін айналуы керек. Машинаның артқы жағындағы алдыңғы ауа соратын немесе ауа соратын торларды жаппаңыз.
3. Құрылғыны пайдалану кезінде діріл мен шуды азайту үшін құрылғыны қатты және тегіс жерге қойыңыз.
4. Кептіргіштің аяқтарын алмаңыз. Құрылғыны астыңғы астындағы еркін ауа айналымын болдырмайтын кілемге немесе басқа едендерге қоймаңыз.



Аяқты реттеу

Кептіргішті тегістеу үшін аяқтарды қолыңызбен немесе кілтпен реттеңіз.

Кептіргішті орнатқаннан кейін оның денесінің төрт бұрышының әрқайсысын дәйекті түрде басыңыз. Егер басқан кезде құрылғының тұрақсыз екендігі анықталса, сәйкес аяқты қайта реттеу қажет.



Ағызу шлангі қосылымы

Назар аударыңыз: су төгетін түтікшені орнату міндетті емес. Үлгінің дизайны суды жинауға арналған бөлікті қарастырады.

1. Су төгетін түтіккі кептіргіш барабаннан шығарып, оның орамасын алыңыз.
2. Түтіккінің соңындағы мөлдір пластик қосқышты алу немесе кесу үшін тістеуіктерді пайдаланыңыз.



1. Оны ажырату үшін кептіргіштің артқы жағында орналасқан ағызу шлангісін тартыңыз. Содан кейін оны сол жақтағы тірекке бекітіңіз.



2. Ағызу шлангісін алып, бір ұшын түтік орнына бекітіңіз.



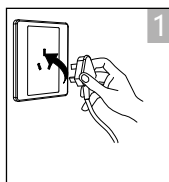
3. Төменде көрсетілгендей U-тәрізді ұстағышты пайдаланып, түтіктің екінші ұшын ағызу шлангісіне немесе раковинаға апарыңыз.



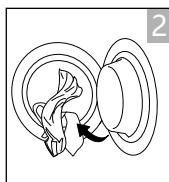
Назар аударыңыз: ағызу шлангі 120 см биіктікте орналаспауы керек және оның ұшы суға батырылмауы керек.

Пайдалану

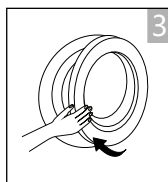
Кептіруді бастау



Қуат көзіне
қосыңыз



Кірді салыңыз



Есікті жап



Құрылғыны
қосыңыз



Бағдарламаны
таңдаңыз



Функцияны
таңдау (қа-
жет болса)



«Старт» ба-
тырмасын
басыңыз

Кептіруге дайындық

Назар аударыңыз:

- Алғашқы қолданар алдында барабанды жұмсақ шүберекпен тазалаңыз.
 - Барабанға таза кірді салыңыз.
 - Қуат сымын желіге қосып, «Қосу/Өшіру» батырмасын басыңыз.
 - «Освежить» (Жаңарту) бағдарламасын таңдап, «Старт/Пауза» батырмасын басыңыз.
 - Бағдарламаның соңында сүзгіні тазалаңыз («Төменгі сүзгіні тазалау» және «Төменгі сүзгіні тазалау» тарауларын қараңыз).
- Кептіру кезінде құрылғы компрессордың жұмысына байланысты шу шығаруы мүмкін. Бұл қалыпты жағдай.

1. Кірді кептіргішке салмас бұрын, оны кір жуғыш машинада мұқият айналдырыңыз. Осылайша, кептіруге қажетті уақытты, демек, энергияны тұтынуды азайтуға болады.
2. Қажетті нәтижеге қол жеткізу үшін кірді матаның түріне және кептіру бағдарламасына сәйкес сұрыптаңыз.
3. Кірді кептіргішке салар алдында сыдырмаларды, ысырмаларды бекітіңіз, шпилькаларды басыңыз, түймелерді бекітіңіз, т.б.
4. Кірді шамадан тыс кептірмеңіз, себебі бұл матаның мыжылуына әкелуі мүмкін.
5. Резеңке немесе басқа серпімді бұйымдарды кептірмеңіз.

6. Кептіргіштің есігін кептіру циклі аяқталғаннан кейін ғана ашыңыз. Жұмысты аяқтамас бұрын есікті ашаңыз, жұмыс кезінде қызып кететін ыстық будан немесе машинаның өзінен термиялық күйік алуыңыз мүмкін.
7. Цикл уақыты мен қуат тұтынуына әсер етпеу үшін сүзгіні тазалап, әр циклден кейін су ыдысын босатыңыз.
8. Құрғақ тазалаудан өткен кірді кептіргішке салмаңыз.

Құрғақ кірдің салмағы туралы ақпарат

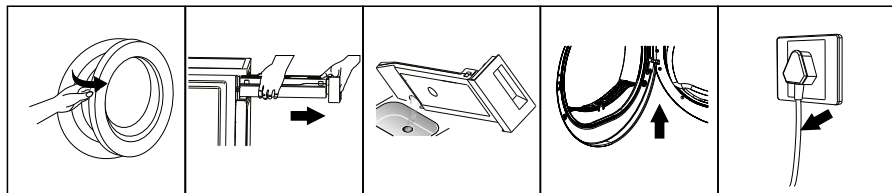
- Кептіргішке тым көп кір салмаңыз.
- Құрылғыға су тамшылайтын дымқыл кірді салмаңыз. Бұл кептіргішті зақымдауы немесе тіпті тұтануы мүмкін.
- Құрылғыға жібек немесе жүннен жасалған бұйымдарды салмаңыз.
- Кірді машинаға салар алдында жапсырмалардағы белгілерге назар аударыңыз.

 Аралас маталар (шамамен 800 г)	 Свитер (шамамен 800 г мақта)	 Джинсы (шамамен 800 г)	 Сүлгілер (шамамен 900 г мақта)
 Бір кісілік төсек (шамамен 600 г мақта)	 Жұмыс киім (шамамен 1120 г мақта)	 Түнгі көйлек (шамамен 200 г)	 Ұзын жеңді көйлек (шамамен 300 г мақта)
 Қысқа жең жейде (шамамен 180 г мақта)	 Іш киім (шамамен 900 г мақта)	 Шұлықтар (шамамен 50 г)	

Киім жапсырмаларындағы белгілер

 Кептіру	 Кептіру және айналдыру	 Кептіру және айналдыруға тыйым салынады	 Кептіруге тыйым салынады
 Тік кептіру	 Айналдырусыз кептіру	 Көлденең кептіру	 Көлеңкеде кептіру
 Химиялық тазалау	 Құрғақ тазалауға тыйым салынады	 Кез келген еріткішпен химиялық тазалау	 Көмірсутектермен химиялық тазалау

Кептіру процесі аяқталғаннан кейін



Есікті ашып,
кірді алыңыз

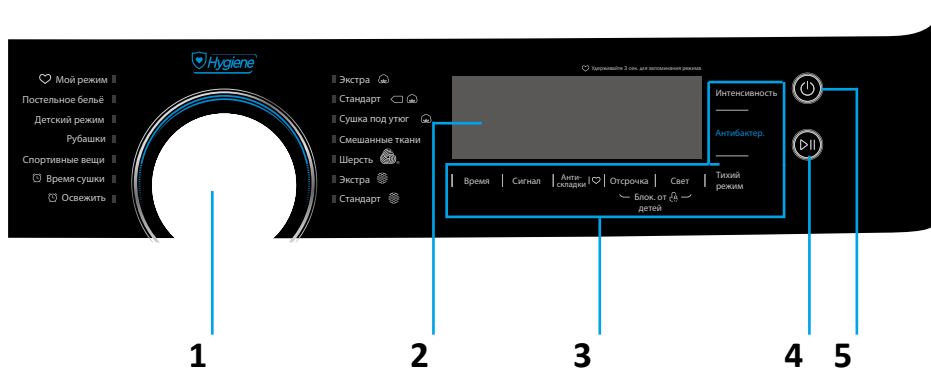
Суға ар-
налған ыды-
сты алыңыз

Жиналған суды
төгіп тастаңыз

Сүзгіні та-
залаңыз

Құрылғыны
электр желісі-
нен ажы-
ратыңыз

Басқару панелі



1. Айналмалы бағдарлама таңдағышы.
2. Дисплей.
3. Қосымша функцияларға арналған батырмалар.
4. «Старт/Пауза» батырмасы.
5. «Қосу/Өшіру» батырмасы.



Осы кір кептіргіште кептірілетін жүннен жасалған киімдерді кептіруді The Woolmark Company өнім жапсырмасындағы күтім нұсқаулары мен кептіргіш өндірушінің ұсыныстарына сәйкес бекітеді.

«Қосу/Өшіру» батырмасы

Құрылғыны қосу/өшіру үшін қолданылады.




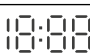

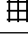
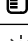
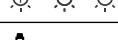

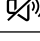




«Старт/Пауза» батырмасы

Кептіру бағдарламасын бастау/кідірту үшін пайдаланылады.

Қосымша функция батырмалары

Қосымша кептіру функцияларын қосу үшін пайдаланылады.

Индикаторлар

	Мақта
	Синтетика
	Балалардан құлыптау
	Уақыт/қате коды
	Кептіру циклінің статусы
	Сүзгіні тазалау туралы ескерту
	Су бөлігін тазалау туралы ескерту
	Кептіру қарқындылығы
	Жарық
	Дыбыстық сигнал индикаторы
	«Мой режим» индикаторы
	«Тихий» режим индикаторы
	«Антибактериальный» режим индикаторы
	Уақыт

Құрылғымен жұмыс

Бағдарлама таңдау

1. «Қосу/Өшіру» батырмасын басыңыз құрылғыны қосу үшін.
2. Қажетті кептіру бағдарламасын таңдау үшін айналмалы басқаруды пайдаланыңыз.
3. Қажет болса, қосымша функцияны таңдаңыз.
4. «Старт/Пауза» батырмасын басыңыз.
5. Бағдарламаның соңында қосу/өшіру батырмасын басыңыз құрылғыны өшіру үшін.

Ескерту

Бағдарлама басталғаннан кейін барабан айнала бастайды және дисплейде қалған кептіру уақыты көрсетіледі.

Қосымша бағдарламалар мен функциялар

Сигнал

Ол жұмыстың аяқталуы туралы дыбыстық сигналды қосу/өшіру/батырмаларды басу/ орнатылған бағдарламаның дұрыс емес параметрлері (мысалы, құрылғы жұмыс істеп тұрған кезде бағдарламаны өзгерту кезінде) үшін қолданылады. Сигнал әдепкі бойынша қосылады. Дыбыстық сигналды өшіру үшін батырманы басыңыз.

Отсрочка (Кейінге қалдыру)

Бағдарламаның басталуын 12 сағатқа дейін кейінге қалдыру үшін қолданылады.

1. Кірді кептіргішке салып, есікті жабыңыз.
2. «Қосу/Өшіру» батырмасын басыңыз және айналмалы басқару құралымен қажетті бағдарламаны таңдаңыз.
3. «Отсрочка» батырмасын басыңыз.
4. Қажетті уақытты таңдау үшін «Отсрочка» батырмасын басыңыз.
5. Жұмысты бастау үшін «Старт/Пауза» батырмасын басыңыз. Кері санақ таймері басталады.
6. Бағдарламаны кідірту үшін «Старт/Пауза» батырмасын басыңыз.
7. Кешіктіріп бастау бағдарламасын тоқтату үшін «Қосу/Өшіру» батырмасын басыңыз.

Время (Уақыт)

«Сушка по времени» (Уақытты кептіру) немесе «Освежить» (Жаңарту) бағдарламасы таңдалған кезде кептіру циклінің уақытын орнату үшін қолданылады. Әрбір басқан бағдарламаның ұзақтығын 10 минутқа арттырады.

Интенсивность (Қарқындылық)

Құрғату деңгейін орнату үшін қолданылады. Құрғату қарқындылығының деңгейін өзгерту тек негізгі кептіру бағдарламасы басталғанға дейін мүмкін болады.

1. Кірді кептіргішке салып, есікті жабыңыз.
2. «Қосу/Өшіру» батырмасын басыңыз және айналмалы басқару құралымен қажетті бағдарламаны таңдаңыз.
3. Ылғалды алу деңгейін реттеу үшін «Интенсивность» батырмасын басыңыз.
4. Құрғату деңгейінің параметріне «Шерсть» (Жүн), «Сушка по времени», жаңарту қолданбалары қолдау көрсетпейді.

Тихий (Тыныш) режим

Шуды азайту үшін барабан жылдамдығы төмендейді және кептіру уақыты артады.

Анти-складки (Бүктемелер қарсы)

Ол заттарды кептіруден кейін үтіктеуді жеңілдету үшін қолданылады. Әдепкі бойынша жұмыс уақыты 60 минутты құрайды (30 және 90 минутқа өзгертуге болады). Кірді «Анти-складки» бағдарлама кезінде шығаруға болады. «Шерсть» және «Освежить» басқа барлық бағдарламалар бұл режимді қолдайды.

Мой (Менің) режим

Ең жиі қолданылатын жұмыс режиміне жылдам қол жеткізу үшін пайдаланылады.

1. Қажетті бағдарламаны және қосымша мүмкіндіктерді таңдаңыз.
2. «Анти-складки» батырмасын 3 секунд басып тұрыңыз. Бағдарламаның құрылғы жадына қосылғанын көрсететін дыбыстық сигнал шығады.
3. Бұл бағдарламаны таңдау үшін тұтқаны «Мой режим» күйіне бұраңыз.
4. Параметрлерді өзгерту үшін алдыңғы қадамдарды қайталаңыз.

Блокировка от детей (Балалардан құлыптау)

Бұл мүмкіндік түймені кездейсоқ басуға жол бермейді.

1. Құрылғы жұмыс істеп тұрған кезде құлыпты белсендіру үшін «Отсрочка» және «Подсветка» (Жарық) батырмаларын 3 секунд басып тұрыңыз. Қосылған кезде «Қосу/Өшіру» күйінен басқа барлық батырмалар блокталады, дисплейде сәйкес индикатор көрсетіледі.
2. Құлыптауды өшіру үшін «Отсрочка және «Подсветка» батырмаларын қайтадан 3 секунд басып тұрыңыз.

Подсветка (Жарық)

Барабан шамын қосады/өшіреді. Жарық 2 режимде жұмыс істейді:

1. Жарық тиісті батырманы басқаннан кейін 3 минут бойы жұмыс істейді.
2. Құрылғы есігі ашылған кезде артқы жарық 1 минутқа автоматты түрде қосылады.

Антибактериальный (Антибактериалды) режим

Ол кептіру кезінде зығыр матаны зарарсыздандыру үшін қолданылады.

Бағдарламаны таңдағаннан кейін «Антибактериальная» (Бактерияға қарсы) батырмасын басыңыз.

Бағдарламадан бас тарту үшін батырманы қайта басыңыз.

Бұл режимді жеңіл, жұқа немесе нәзік маталар үшін абайлап пайдаланыңыз.

Бағдарламаның соңы

Кептіру бағдарламасының соңында барабан айналуын тоқтатады және дисплейде «0:00» және «End» көрсетіледі. Барабаннан заттар алынып тасталмаса, құрылғы қыртыстарды болдырмау функциясын автоматты түрде іске қосады. Кептіргішті түсіргеннен кейін «Қосу/Өшіру» батырмасын басу арқылы құрылғыны өшіріңіз, содан кейін оны розеткадан ажыратыңыз.

Ескерту

- Егер сізде ақаулар болса немесе дисплейде қателер пайда болса, «Ықтимал проблемалар және олардың шешімі» бөлімін қараңыз.
- Кептіру кезінде терезе мен тығыздағыш арасында су жиналуы мүмкін, бұл құрылғының жұмысына әсер етпейді.

Кептіру режимдерінің кестесі

Бағдарлама	Температура, °C	Уақыт	Макс. жүктеу	Сипаттама	Кейінге қалдыру	Уақыт
Хлопок (Мақта)	Экстра	4:28	9.0	Бір қабатты немесе көп қабатты мақта өнімдерін кей-інірек сақтау үшін кептіру	Иә	Жоқ
	Стандартты	2:35				
	Құрғақ үтіктеу	2:10				
Смешанные ткани (Аралас маталар)		1:30	3.5	Әр түрлі маталардан жасалған заттарды кептіруге арналған	Иә	Жоқ
	Экстра	1:20	3.5	Қалың немесе көп қабатты синтетикалық маталарды мұқият кептіру	Иә	Жоқ
Стандартты	1:10	Үтіктеуге болмайтын жұқа синтетикалық маталарды кептіру (көйлектер, балалар киімдері, шұлықтар)				
Шерсть (Жүн)		2:30	1.0	Балғындық пен жұмсақтық үшін жүнді кептіру	Иә	Жоқ
Мой (Менің) режим		2:55	—	Таңдалған режим үшін ұсыныстарды қараңыз	Иә	—
Постельное белье (Төсек-орын тысы)		2:30	4.5	Төсек, жайма және басқа да үлкен заттарды кептіру	Иә	Жоқ
Детский (Балалар) режим		1:25	1.0	Балалар киімін кептіруге арналған	Иә	Жоқ
Рубашки (Көйлектер)		1:00	1.0	Көйлектер мен блузаларды кептіру. Кептіруден кейін барабаннан киімді алып, ілгішке іліңіз.	Иә	Жоқ
Спортивные вещи (Спорттық заттар)		1:55	3.0	Спорттық киімдерді, үтіктеуді қажет етпейтін жұқа полиэфирлі маталарды кептіру	Иә	Жоқ
Время (Уақыт)		0:10	3.0	Көп қабатты маталарды (курткалар, жастықтар, көлемді заттар) жылы ауамен уақытында кептіру (10-нан 180 минутқа дейін)	Иә	Иә
	Жаңарту	0:20	1.0	Үй ішінде ұзақ уақыт сақталатын заттарды сергіту немесе иістерді кептіру (20-дан 150 минутқа дейін)		

Қызмет көрсету және күтім

Су жинайтын бөліктен суды төгу

Кептіру процесінде кірдегі ылғал жойылады және конденсацияланады, нәтижесінде алынған су су ұстағышта жиналады.


Әрбір кептіру циклінен кейін су ұстағышты босатыңыз.

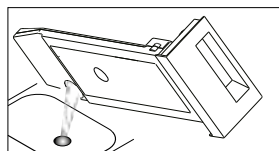
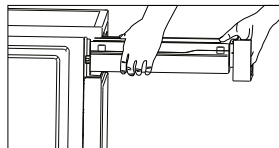
Назар аударыңыз!

Су конденсаты ауыз су емес!

Бағдарлама жұмыс істеп тұрған кезде су ұстағышты ешқашан шешпеңіз!

Құрылғыны суға арналған бөлімсіз пайдаланбаңыз.

Су бөлімі толығымен толған болса, құрылғы келесі кептіру циклдарында тоқтайды, басқару панеліндегі «» ескерту индикаторы жанады. Бұл жағдайда конденсат ыдысын босатқаннан кейін бағдарламаны қайта бастау үшін «Старт/Пауза» батырмасын басыңыз.



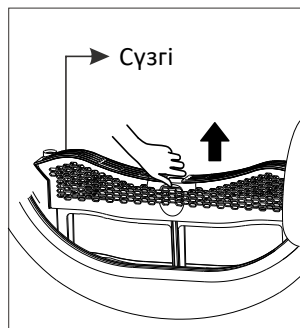
Су жинау бөлігін босату үшін:

1. Тартпаны ашыңыз және су бөлігін абайлап алыңыз.
2. Бөлімдегі суды төгіп тастаңыз.
3. Шұңқырда мамық қабаты болса, оны ағынды сүмен шайыңыз.
4. Бөлмені орнатыңыз.

Үйінді сүзгісін тазалау

Әр циклден кейін сүзгіні тазалаңыз:

1. Тазалау алдында құрылғыны желіден ажыратыңыз. Есікті ашу.
2. Сүзгіні жоғары тарту арқылы алыңыз.
3. Сүзгіні мамықтан тазалаңыз, сүмен шайыңыз.
4. Сүзгіні қайта орнатыңыз. Сүзгі дымқыл шүберекпен немесе сүмен тазартылған болса, оны толығымен құрғағаннан кейін қайта орнатыңыз.

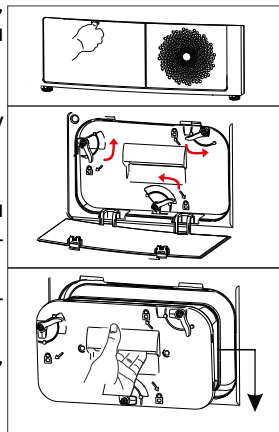


Ескерту

- Сүзгідегі талшықтар ауа айналымына кедергі жасайды, бұл цикл уақытына және қуат тұтынуына әсер етуі мүмкін. Әр циклден кейін сүзгіні тазалаңыз.
- Құрылғыны сүзгісіз пайдаланбаңыз.
- Сүзгіні дұрыс бағытта орнатыңыз.

Төменгі сүзгіні тазалау

1. Тазалау алдында құралды розеткадан ажыратып, суығанша күтіңіз. Бөлімде конденсация жиналуы мүмкін, бөлімді ашпас бұрын абай болыңыз.
2. Сүзгі бөлігінің қақпағын ашыңыз.
3. 3 тұтқаның құлпын ашыңыз және тұтқаны тарту арқылы сүзгіні алыңыз.
4. Сүзгіні алып тастаңыз.
5. Сүзгіні тазалаңыз. Егер оның түктері көп болса, оны ағынды сумен шайыңыз. Орнатпас бұрын сүзгіні жақсылап құрғатыңыз.
6. Сүзгі мен тұтқадағы резеңке тығыздағыштарды тазалаңыз.
7. Сүзгіні қайта орнатыңыз. 3 құлыптау тұтқасын жауып, олардың мықтап жабылғанына көз жеткізіңіз.
8. Бөлменің қақпағын сырт еткенше жабыңыз.



Ескерту

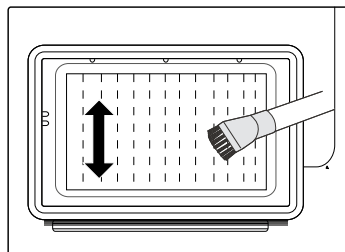
- Сүзгідегі талшықтар ауа айналымына кедергі жасайды, бұл цикл уақытына және қуат тұтынуына әсер етуі мүмкін. Сүзгіні әрбір 5 цикл сайын тазалаңыз.
- Құрылғыны сүзгісіз пайдаланбаңыз.
- Тазалау үшін қатты немесе өткір заттарды пайдаланбаңыз.

Жылу алмастырғышты тазалау

Назар аударыңыз!

Жарақат алмау үшін жылу алмастырғышты қолыңызбен ұстамаңыз.

- Жылу алмастырғышты 3 ай сайын шаң қондырмасы орнатылған шаңсорғышпен тазалаңыз.
- Жылу алмастырғышты зақымдамау үшін оны тазалау кезінде шамадан тыс күш қолданбаңыз.

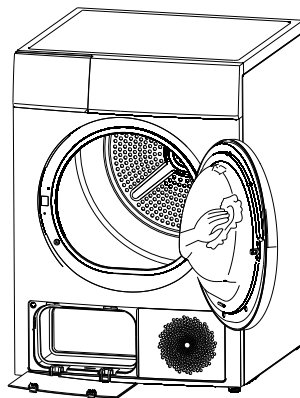


Барабан мен есік бөлігіндегі тығыздағышты тазалау

Назар аударыңыз!

- Тазалау алдында құрылғыны желіден ажыратыңыз.
- Тазалау үшін таза суға малынған дымқыл шүберекті пайдаланыңыз.
- Құрылғының пластмасса беттері мен бөліктеріне зақым келтірмеу үшін еріткіштерді, абразивті тазалағыштарды, шыны тазалағыштарды немесе әмбебап тазалағыштарды қолданбаңыз.
- Тазалау кезінде қолғап киіңіз.

1. Есіктің ішін және барабанның тығыздағышын тазалаңыз.
2. Барабан ішіндегі ылғал датчигін тазалаңыз.
3. Барлық сүзгілерді алып тастаңыз, тығыздағыштарды және ауа сорғыштарын тазалаңыз.
4. Құрылғыны қайта пайдаланбас бұрын барлық бөлшектерін құрғақ шүберекпен сүртіңіз.



Ықтимал проблемалар және олардың шешімі


Проблема	Себеп	Шешім
Кептіргіш қосылмайды	Аша розеткаға дұрыс салынбаған	Ашаны розеткаға қосыңыз
	Құрылғы қосылмаған	Құрылғыны қосыңыз
	Көліктің есігі ашық	Көліктің есігін жабыңыз
	Кептіру бағдарламасы таңдалмаған	Кептіру бағдарламасын таңдаңыз
	«Старт/Пауза» батырмасы басылмады	«Старт/Пауза» батырмасын басыңыз
Кептіргіш қызады	Сүзгі бітеліп қалған	Сүзгіні тексеріп, тазалаңыз
	Желдету шығысы бітеліп қалды	Желдету розеткасын босатыңыз
Кір жеткілікті кептірілмеген немесе кептіру циклі тым ұзақ	Қақпа сүзгісі мен жылу алмастырғыш бітеліп қалды	Қақпа сүзгісін және жылу алмастырғышты тазалаңыз
	Су қоймасы толы	Су ұстағышты босатыңыз
	Ағызу шлангісін дұрыс жұмыс істемеуі	Ағызу шлангісін тексеріңіз
	Құрылғының айналасында бос орын жеткіліксіз	Құрылғының айналасында бос орын беріңіз
	Ауа сорғышы лас	Ауа сорғышты тазалаңыз
	Бағдарлама қарқындылығы төмен немесе кептіру уақыты тым қысқа	Қарқындылық деңгейін жоғары етіп орнатыңыз немесе кептіру уақытын көбейтіңіз
Зығыр	Тым ұзақ кептіру циклі	Кір жапсырмаларындағы таңбаларды тексеріңіз. Егер зат оңай кішірейіп кетсе, оны дымқыл болғанша құрғатыңыз, содан кейін оны іліңіз де, толығымен құрғағанша қалдырыңыз
Жұмыс кезінде ызылдаған дыбыс	Компрессордың жұмысы	Бұл қалыпты жағдай
Бағдарлама аяқталғаннан кейін құрылғы өшеді	Қуатты үнемдеу үшін құрылғы өшеді	Бұл қалыпты жағдай

Проблема	Себеп	Шешім
Зығыр матадағы түйіршіктер	Бұл мәселе синтетикалық және әжімге төзімді іш киімдерде болады	Мата жұмсартқышты, жұмсартқыш материалды пайдаланыңыз. Киімді үтіктемес бұрын манжеттер мен мойынды арнайы құралмен өңдеңіз. Заттарды сыртқа айналдырыңыз
Жұмыс кезінде қатты шу	Көлікке тым көп ауыр ылғалды заттар тиелген	Құрылғыны шамадан тыс жүктемеңіз
Дисплей жұмыс істемейді	Электрмен жабдықтау мәселесі	Қуат көзін тексеріңіз
	Аша розеткаға дұрыс салынбаған	Ашаны розеткаға қосыңыз
	Кептіру бағдарламасы таңдалмаған	Бағдарламаны таңдаңыз
	Қуат батырмасы басылмады	Қуатты «Қосу/Өшіру» батырмасы басыңыз
Дисплейде «  » индикаторы жанады	Су жинайтын бөлік толы	Бөлім толған болса, одан суды төгіп, құрылғыны қайта іске қосыңыз
		Бөлім толы болмаса, құрылғыны қайта іске қосыңыз
		Қайта іске қосқаннан кейін индикатор жоғалмаса, қызмет көрсету орталығына хабарласыңыз
Дисплейде «  » индикаторы жанады	Қақпа сүзгісі бітеліп қалды	Қақпа сүзгісін тазалаңыз

Назар аударыңыз!

Жоғарыдағы әдістерді орындағаннан кейін мәселе жойылмаса, құрылғыны өшіріп, оны желіден ажыратыңыз және уәкілетті қызмет көрсету орталығына хабарласыңыз.

Қате кодтары

Дисплейдегі қате коды	Себеп	Шешім
E32	Ылғалдылық датчигінің қатесі	Өкілетті қызмет көрсету орталығына хабарласыңыз
E33	Температура датчигінің қатесі	
E64	Қозғалтқыш байланысының қатесі	
E82	Тақтамен байланыс қатесі	
	Су сорғысының немесе су деңгейінің датчигінің дұрыс жұмыс істемеуі	Бөлмені төгіп тастаңыз
	Су жинайтын бөлік толы	

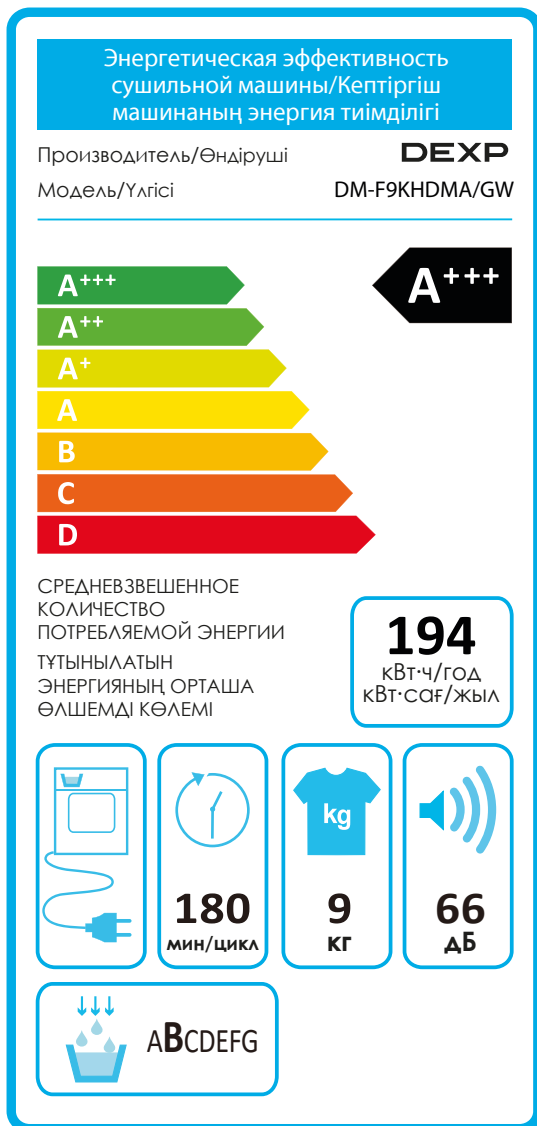
Назар аударыңыз!

Егер дисплей басқа қателерді көрсетсе немесе құрылғы жұмыс істемесе, уәкілетті қызмет көрсету орталығына хабарласыңыз.

Техникалық сипаттамалары

Үлгісі	DM-F9KHDMA/GW
Номиналды кернеу	220–240 В
Номиналды жиілік	50 Гц
Номиналды ток	3,5 А
Номиналды қуат	750 Вт
Максималды жүктеме жүктемесі	9 кг
Жұмыс кезінде тұтынылатын қуат (P1)	0,8 Вт
Қуатты тұтыну өшірулі күйде (P0)	0,5 Вт
Дисплей түрі	LED
Кептіру түрі	Конденсация
Кептіруді бақылау	Электрондық
Ішкі жарықтандыру	Бар
Қуат сымның ұзындығы	1,5 м
Мөлдір терезе	Бар
Дыбыстық сигнал	Бар
Денсаулықты тексеру көрсеткіші	Бар
Балаларды қорғау	Бар
Қауіпсіздік термостат	Бар
Энергия тиімділігі класы	A+++
Жылына энергия тұтыну	194 кВт·сағ/жыл
Қуатты тұтыну (толық жүктеме)	1,59 кВт·сағ/цикл
Қуатты тұтыну (жартылай жүктеме)	0,88 кВт·сағ/цикл
Жартылай жүктелу уақыты	104 минут
Жұмыс уақыты («Хлопок» бағдарламасы)	137 минут
Толық жүктеме кезінде жұмыс уақыты	180 минут
Шу деңгейі	66 дБ
Барабан көлемі	125 л
Барабан жабыны	Тот баспайтын болат
Есіктің ашылу бұрышы	180 градус
Өлшемдері (ені x тереңдік x биіктік)	595 x 640 x 845 мм
Құрылғының салмағы	53 кг
Электр тогының соғуынан қорғау класы	I
Қуат сымның қондырма түрі	Y
Қорғау дәрежесі	IPX4
Сауда белгісі	DEXP

Энергия тиімділігі туралы ақпарат



Монтаждау, сақтау, тасымалдау (тасу), өткізу және кәдеге жарату ережелері мен шарттары

- Құрылғы қандай да болмасын монтаждауды немесе бекітуді талап етпейді.
- Құрылғыны қаптамада, өндірушінің және тұтынушының жылытылатын үй-жайларында ауаның 5 және 40 °С аралығындағы температурада және ауаның 80%-дан аспайтын салыстырмалы ылғалдылығында сақтау керек. Үй-жайда жемірілуді тудыратын жегі қоспалар (қышқылдардың, сілтілердің булары) болмауы тиіс.
- Құрылғының дұрыс тасымалдануын қамтамасыз ету үшін келесі талаптарды орындау қажет:
 - құрылғыдан барлық ішкі керек-жарақтарды, егер бар болса, алып тастаңыз және оларды бөлек ораңыз;
 - өнімділігі мен сыртқы түрін сақтау үшін құрылғының дұрыс оралғанына көз жеткізіңіз (үлкен өлшемді жабдықты полиэтиленмен немесе маңызды жерлерде гофрленген картон төсемімен көпіршікпен орау керек);
 - құрылғыны көліктің айналасында қозғалмауы үшін белдіктермен мықтап бекітіңіз;
 - сыртқы ортаның әсерін толығымен жою үшін тек ішкі көлікті пайдаланыңыз;
 - өңдеу кезінде қаптаманың аса сақтықпен өңделуін қамтамасыз етіңіз.
- Құрылғы ұқыпты өңдеуді талап етеді, оны шаң, кір, соққы, ылғал, от және т.б. әсерінен қорғаңыз.
- Құрылғыны сату жергілікті заңнамасына сәйкес жүргізілуі керек.
- Бұйымның қызмет ету мерзімі аяқталғаннан кейін оны қарапайым тұрмыстық қоқыспен бірге тастауға болмайды. Оның орнына, ол федералды немесе жергілікті заңнамаға сәйкес қайта өңдеу және қайта өңдеу үшін электрлік және электронды жабдықты тиісті қабылдау бекетіне қайта өңдеуге жіберіледі. Осы бұйымды дұрыс жоюды қамтамасыз ете отырып, сіз табиғи ресурстарды үнемдеуге және қоршаған ортаға және адамдардың денсаулығына зиян келтірмеуге көмектесесіз. Бұл бұйымды қабылдау және жою бекеттері туралы қосымша ақпаратты жергілікті муниципалды органдардан немесе тұрмыстық қалдықтарды шығаратын кәсіпорыннан алуға болады.
- Құрылғының ақаулығы анықталған жағдайда, тез арада авторландырылған сервистік орталыққа хабарласу немесе құрылғыны кәдеге жарату керек.

Қосымша ақпарат

Өндіруші: Уси Литтл Суон Электрик Компани Лимитед.
№ 18 Оңтүстік Чанцзян тас жолы, Уси қ., Цзянсу пров., Қытай.

Қытайда жасалған.

Импортер / юр. лицо, принимающее претензии в Республике Казахстан:
ТОО «ДНС КАЗАХСТАН», г. Астана, р-н Сарыарқа, пр-т Сарыарқа, зд. 12, Республика Казахстан.

Импорттаушы / Қазақстан Республикасында талаптар қабылдайтын заңды тұлға: «DNS QAZAQSTAN (ДНС КАЗАХСТАН)» ЖШС, Астана қ-ы, Сарыарқа ауданы, Сарыарқа д-лы, 12 Ғ-т, Қазақстан Республикасы.

Адрес электронной почты / электронды пошта мекен-жайы: info@dns-shop.kz

Өнім Кеден одағының техникалық регламентінің талаптарына сәйкес келеді:

- «Төмен вольтты жабдықтың қауіпсіздігі туралы» КО ТР 004/2011;
- «Техникалық құралдардың электромагниттік үйлесімділігі» КО ТР 020/2011.

Тауар Еуразиялық экономикалық одақтың «Электртехника және радиоэлектроника бұйымдарында қауіпті заттарды қолдануды шектеу туралы» ЕАЭО ТР 037/2016 техникалық регламентінің талаптарына сәйкес келеді.

Өнімнің сыртқы түрі мен техникалық сипаттамалары ескертусіз өзгертілуі мүмкін. Құрылғының нақты интерфейсі осы нұсқаулықта көрсетілгеннен өзгеше болуы мүмкін.

Интернеттегі мекен-жайы: www.dexp.club



Кепілдік талоны

SN/IMEI: _____

Кепілдікке қойылған күні: _____

Өндіруші бүкіл кепілдік мерзімі ішінде құрылғының үздіксіз жұмыс істеуіне, сондай-ақ материалдар мен жинақтарда ақаулардың болмауына кепілдік береді. Кепілдік кезеңі бұйымды сатып алған сәттен басталады және тек қана жаңа өнімдерге қолданылады.

Кепілдік қызмет көрсетуге пайдаланушы нұсқаулығына сәйкес бұйымды пайдалану шартымен кепілдік мерзімі ішінде тұтынушының кесірінен істен шықпаған элементтерді тегін жөндеу немесе ауыстыру кіреді. Элементтерді жөндеу немесе ауыстыру уәкілетті сервистік орталықтардың аумағында жүргізіледі.

Өнім	Кепілдік мерзімі	Пайдалану мерзімі
Құрылғы	24 ай	120 ай
Инверторлы қозғалтқыш	120 ай	—

Сервистік орталықтардың өзекті тізімі келесі мекенжай бойынша:
<https://www.dns-shop.kz/service-center/>

Кепілдік міндеттемелер және тегін сервистік қызмет көрсету, егер оларды ауыстыру бұйымды бөлшектеуге байланысты болмаса, тауардың жиынтықтылығына кіретін, төменде аталған керек-жарақтарға қолданылмайды:

- ҚБП (Қашықтан басқару пультіне) арналған қуат элементтері (батареялар).
- Жалғағыш кәбілдер, антенналар және оларға арналған жалғастырғыш тетіктер, құлаққаптар, микрофондар, «HANDS-FREE» құрылғылары; жиынтықта жеткізілетін әртүрлі типтегі ақпарат тасымалдағыштар, бағдарламалық құрал (БҚ) және драйверлер (бұйымның қатты магниттік дискілердегі жинақтағышқа алдын ала орнатылған БҚ-ны қоса алғанда, бірақ онымен шектелмей), сыртқы енгізу-шығару құрылғылары және манипуляторлар.
- Қаптар, сөмкелер, белдіктер, тасымалдауға арналған баулар, монтаждық керек-жарақтар, құрал-саймандар, бұйымға қоса берілетін құжаттама.
- Табиғи тозуға ұшырайтын шығын материалдары мен бөлшектер.



Өндіруші келесі жағдайларда кепілдік міндеттемелерге ие болмайды:

- Кепілдік мерзімі аяқталды.
- Егер жеке (тұрмыстық, отбасылық) қажеттіліктерге арналған бұйым кәсіпкерлік қызметті жүзеге асыру үшін, сондай-ақ оның тікелей міндетіне сәйкес келмейтін басқа мақсаттарда пайдаланылған болса.
- Өндіруші бұйымды пайдалану кезінде пайдаланушы нұсқаулығының талаптарын бұзу, бұйымды орнату және оған қызмет көрсету жөніндегі ұсынымдарды, қосу ережелерін (бұйымның өзіне де, онымен байланысты бұйымдарға да сәйкес келмейтін желілік кернеудің әсері нәтижесінде туындаған қысқа тұйықталулар), бұйымды сақтау және тасымалдау кезінде өнім иесі және/немесе үшінші тұлғалар шектен ықтимал материалдық, моральдық және өзге де зиян үшін жауапты болмайды.
- Механикалық зақымданудың барлық жағдайлары: өнімді пайдалану кезінде алынған сызаттар, жарықтар, деформациялар, соққы іздері, майысулар, кептелістер және т.б.
- Түрлендірулерді, рұқсат етілмеген жөндеулерді осындай жұмыстарды жүргізуге уәкілетті емес адамдар жүргізген жағдайлар. Егер ақаулық конструкцияны немесе бұйымның схемасын өзгерту, Өндіруші қарастырмаған сыртқы құрылғыларды қосу, Қазақстан Республикасының заңнамасына сай сәйкестік сертификаты жоқ құрылғыны пайдалану салдарынан туындаған болса.
- Егер бұйымның ақауы еңсерілмейтін күштің әсерінен (табиғи элементтер, өрт, су тасқыны, жер сілкінісі, тұрмыстық факторлар және Өндірушіге тәуелді емес басқа жағдайлар) немесе Өндіруші болжай алмаған үшінші тұлғалардың әрекеттерінен туындаса. Бұйымның толық немесе ішінара істен шығуына алып келген бұйымның ішіне бөгде заттардың, өзге денелердің, заттектердің, сұйықтықтардың, жәндіктердің немесе жануарлардың түсуінен, агрессивті ортаның әсерінен, жоғары ылғалдылықтан, жоғары температуралардан туындаған ақау.
- Бұйымды сәйкестендіру (сериялық нөмірі) жоқ немесе сәйкес келмейді. Егер зақымданулар (кемшіліктер) зиянды бағдарламалық қамтаманың; БҚ ұсынушысының осы қызметті ұсынбауына байланысты мүмкіндігінсіз бұйымның бағдарламалық ресурстарына қолжетімділіктің болмауына әкеп соққан құпиясөздерді (кодтарды) оларды жинау/қалпына келтіру мүмкіндігінсіз орнату, ауыстыру немесе жою әсерінен туындаса.
- Егер жұмыстың ақаулықтары қуат беруші, үйбңлдік, телекоммуникациялық желілердің, радиосигнал қуатының стандарттарға немесе техникалық регламенттеріне сәйкес келмеуінен, оның ішінде бедер ерекшеліктерінен және басқа да осыған ұқсас сыртқы факторлардан, бұйымның желі әрекет ететін шекарада немесе аймақтан тыс жерде пайдаланылуынан туындаған болса.
- Егер зақымданулар стандартты емес (түпнұсқалық емес) және/немесе сапасыз (зақымданған) шығыс материалдарын, керек-жарақтарды, қосалқы бөлшектерді, қуат беру элементтерін, әртүрлі үлгідегі ақпарат тасымалдағыштарды (CD, DVD дискілерді, жад карталарын, SIM карталарын, картридждерді қоса алғанда) пайдаланудан туындаса.
- Егер кемшіліктер үйлесімсіз контентті (әуендерді, графиканы, бейне және басқа файлдарды, Java қосымшаларын және оларға ұқсас бағдарламаларды) алуға, орнатуға және пайдалануға байланысты туындаған болса.
- Осы бұйыммен жанасып жұмыс істейтін басқа жабдыққа келтірілген залалға.



