

# Руководство по эксплуатации

---

Ирригатор стационарный  
EIR-610W

**DEXP**

# Содержание

Назначение устройства .....	3
Меры предосторожности.....	3
Схема устройства .....	5
Насадки .....	5
Инструкция по эксплуатации .....	6
Использование насадок .....	8
Возможные проблемы и их решение .....	9
Обслуживание и уход .....	10
Технические характеристики .....	11
Комплектация.....	11
Правила и условия монтажа, хранения, перевозки (транспортировки), реализации и утилизации .....	12
Дополнительная информация .....	13

# Уважаемый покупатель!

Благодарим Вас за выбор нашей продукции.

Мы рады предложить Вам изделия и устройства, разработанные и изготовленные в соответствии с высокими требованиями к качеству, функциональности и дизайну. Перед началом эксплуатации внимательно прочитайте данное руководство, в котором содержится важная информация, касающаяся Вашей безопасности, а также рекомендации по правильному использованию продукта и уходу за ним. Позаботьтесь о сохранности настоящего Руководства и используйте его в качестве справочного материала при дальнейшей эксплуатации изделия.

## Назначение устройства

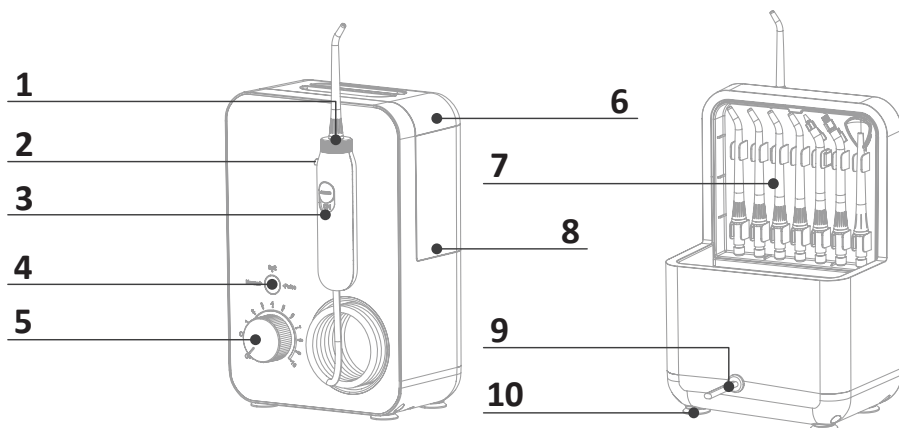
Ирригатор — это специальное устройство, предназначенное для удаления зубного налета, остатков пищи из межзубных промежутков и массажа десен за счет пульсаций водяной струи.

## Меры предосторожности

- Устройство не предназначено для использования детьми и лицами с ограниченными физическими, сенсорными или умственными способностями, кроме случаев, когда над ними осуществляется контроль другими лицами, ответственными за их безопасность. Не позволяйте детям играть с устройством.
- Используйте устройство только внутри помещений.
- Не используйте и не храните устройство в местах, где оно может упасть в ванну, душ или раковину.
- Не погружайте устройство в воду или другую жидкость.
- Всегда проверяйте кабель питания на наличие повреждений перед использованием. Если устройство подвергалось воздействию воды, падению, ударам или было повреждено иным способом, не используйте его.
- Кабель питания не подлежит замене. При наличии повреждений кабеля питания или штепсельной вилки следует прекратить использование устройства.
- Используйте только комплектующие, поставляемые вместе с устройством.
- Резервуар устройства должен наполняться водой или рекомендованным стоматологом раствором.
- Не допускайте попадания инородных предметов в любые отверстия устройства.
- Держите шнур питания вдали от горячих поверхностей.
- Не используйте данное устройство в местах хранения и использования аэрозолей или кислорода.
- Если у Вас есть украшения в полости рта, снимите их перед использованием данного устройства.
- Не используйте данное устройство при наличии открытой раны на языке или при повреждении ротовой полости.
- Если Вы находитесь в группе риска по состоянию здоровья и принимаете антибиотики перед проведением стоматологического лечения, рекомендуется проконсультироваться со стоматологом перед применением устройства.
- Не используйте устройство во время принятия душа, ванны и т. п.

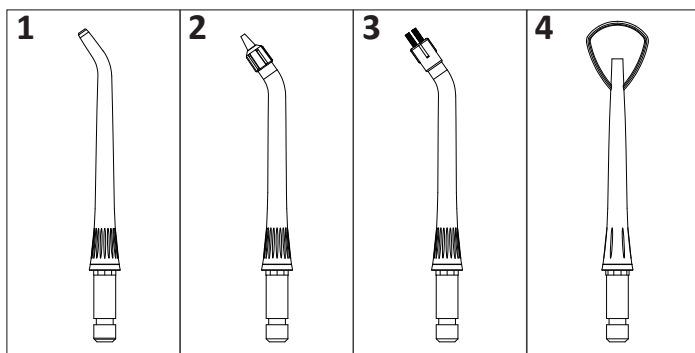
- Не используйте устройство, если Вы чувствуете усталость и сонливость.
- Если на устройство попала жидкость, не дотрагивайтесь до него и немедленно отключите от сети.
- Не направляйте струю воды под язык, в уши, нос или другие чувствительные органы, в противном случае это может привести к травмам.
- При первом использовании может возникнуть небольшое кровотечение — это нормально. Если кровотечение слишком сильное, немедленно прекратите использовать устройство и проконсультируйтесь с врачом. Для первого использования рекомендуется настроить низкий уровень давления водной струи.
- Не оставляйте включенное устройство без присмотра.
- Отключайте устройство от сети, когда оно не используется. Поверните регулятор питания в положение «OFF» перед отключением от сети.
- Не прикасайтесь к штепсельной вилке мокрыми руками.
- Для отключения устройства от сети используйте штепсельную вилку, не тяните за шнур. Не используйте шнур в качестве ручки при перемещении устройства, не прижимайте шнур дверью и держите его вдали от острых краев предметов.

## Схема устройства



1. Регулятор направления потока воды с поворотом на 360°.
2. Кнопка снятия насадки.
3. Переключатель подачи воды.
4. Кнопка выбора режима подачи воды.
5. Регулятор питания и давления.
6. Крышка резервуара для воды.
7. Отсек для хранения насадок.
8. Резервуар для воды.
9. Кабель питания.
10. Ножки устройства.

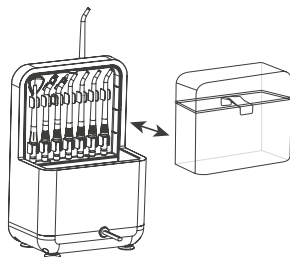
## Насадки



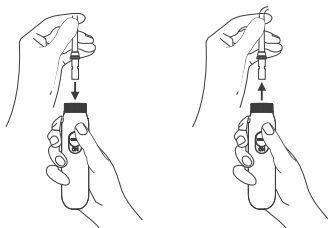
1. Стандартная.
2. Пародонтологическая.
3. Ортодонтическая.
4. Для чистки языка.

## Инструкция по эксплуатации

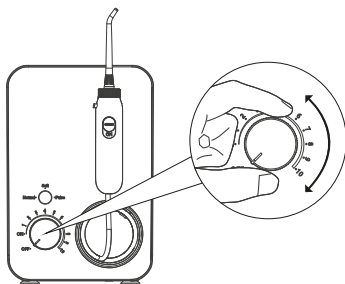
- Подключите устройство к электросети.
- Отсоедините резервуар от устройства, откройте крышку, заполните водой и поставьте его обратно, надавив до упора. Закройте крышку резервуара. Ручку резервуара при необходимости можно снять.



- Вставьте насадку в отверстие на рукоятке до щелчка. Убедитесь, что насадка надежно закреплена, иначе возможна утечка воды.
- Чтобы снять насадку, вытяните ее из отверстия на рукоятке, предварительно зажав кнопку снятия насадки.

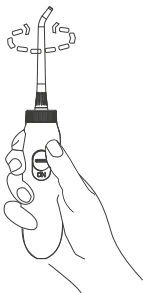


- Чтобы включить устройство, поверните регулятор питания и давления по часовой стрелке до щелчка. Поворот регулятора в данном направлении будет увеличивать давление воды.

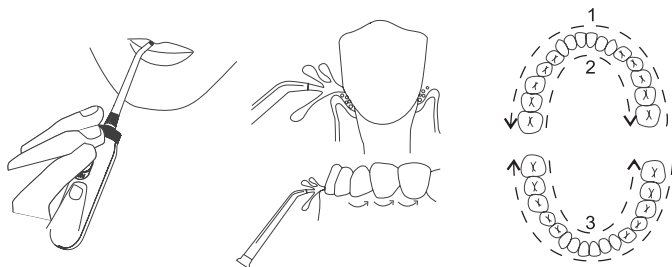


- Поместите насадку в ротовую полость и направьте ее к зубам. Используя регулятор, установите необходимый уровень давления. Рекомендуется выбрать минимальный уровень давления при первом использовании.

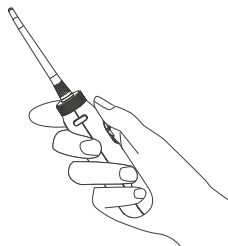
- С помощью соответствующей кнопки выберите режим подачи воды: Normal (обычный), Soft (мягкий), Pulse (импульсный). Направлением потока воды можно управлять, поворачивая регулятор в верхней части рукоятки.



- Во избежание разбрызгивания воды рекомендуется располагать насадку в полости рта таким образом, чтобы поток струи был направлен под углом 90° к деснам. Сомкните губы, чтобы вода естественным образом вытекала из уголков рта в раковину.
- Для лучшего результата вначале очистите боковые зубы (моляры), а затем передние.
- Продвигайте кончик насадки вдоль линии десны, задерживая его между зубами. Продолжайте процедуру до тех пор, пока не очистите зубы изнутри и снаружи, а также все межзубные промежутки.



- Вы можете в любое время нажать переключатель подачи воды на ручке, чтобы приостановить/возобновить поток воды.

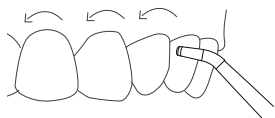


- Устройство автоматически выключится по истечении 3 минут от момента включения. Чтобы включить его снова, необходимо повернуть регулятор влево до щелчка, а затем снова повернуть его по часовой стрелке.

- По завершении процедур установите переключатель подачи воды и регулятор питания в положение «OFF», отключите устройство от сети и опустошите резервуар для воды.

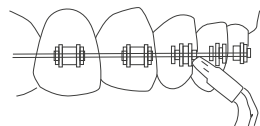
## Использование насадок

### Стандартная



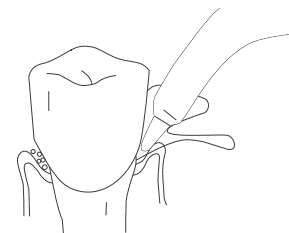
Возможность поворота на 360° позволяет проникать в труднодоступные для чистки места и удалять частицы пищи и вредные бактерии, находящиеся глубоко в зубных расщелинах или под деснами.

### Ортодонтическая



Данная насадка разработана для одновременной чистки щеткой и промывания водой труднодоступных участков вокруг брекетов и других стоматологических конструкций. Для использования данной насадки наклонитесь низко над раковиной и почистите щеткой участок возле брекетов, коронок и т. п. Одновременно с этим вода будет течь сквозь щетинки, вымывая инородные частицы.

### Пародонтологическая



Пародонтологическая насадка позволяет струе воды или антибактериального раствора проникнуть глубоко в десневые карманы. Наклонитесь над раковиной, направьте насадку к зубу под углом 45° и аккуратно поместите наконечник насадки внутрь кармана. Затем установите самый низкий уровень давления и аккуратно очистите десневые карманы, поместив наконечник насадки между зубом и десной.

### Для чистки языка



Наклонитесь над раковиной, поместите насадку на центральную часть языка. Настройте минимальный уровень давления воды и включите ее подачу. Легкими движениями ведите насадку в противоположную от себя сторону.



## Возможные проблемы и их решение

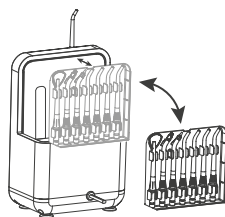
Проблема	Возможная причина и решение
Протечка между рукояткой и насадкой	Насадка установлена неправильно. Вставьте насадку в отверстие рукоятки до щелчка
«Распушилась» щетка пародонтологической насадки	Насадка износилась и не пригодна к дальнейшему использованию. Замените насадку
Вода вытекает из провода, соединяющего рукоятку и корпус устройства	Провод поврежден. Прекратите использование устройства и обратитесь в авторизованный сервисный центр для ремонта
Резервуар для воды протекает	Клапан резервуара не установлен или установлен неправильно. Переустановите или замените клапан
Недостаточный уровень давления	Резервуар для воды установлен неправильно. Переустановите резервуар согласно инструкции по эксплуатации
Устройство не включается	Неисправность мотора или сбой работы электросети. Если у Вас отсутствуют неполадки с электропитанием, обратитесь в авторизованный сервисный центр для ремонта

## Обслуживание и уход

- После использования устройства обязательно отключите его от сети и опорожните резервуар для воды.
- Данное устройство следует очищать каждые 1–3 месяца для наилучшей производительности.
- Перед очисткой отключите устройство от электросети, затем протрите мягкой тканью с моющим средством. Не используйте абразивные средства и материалы для очистки.
- Вы можете наполнить резервуар жидкостью для полоскания рта или антибактериальным раствором. После использования подобных жидкостей частично наполните резервуар чистой водой, установите насадку на рукоятку, разместите насадку над раковиной, включите устройство и подачу воды и не выключайте до тех пор, пока резервуар не опустошится.
- Для удаления накипи добавьте 2 столовые ложки лимонного сока в резервуар, полный теплой воды. Направьте рукоятку с насадкой в раковину. Включите устройство и подачу воды и не выключайте до тех пор, пока резервуар не опустошится. Повторите процедуру с резервуаром, полным чистой теплой воды.
- Храните устройство в сухом и чистом месте.
- Если устройство или любые его части повреждены, обратитесь в авторизованный сервисный центр. Не разбирайте данное устройство самостоятельно. Это лишит Вас права на гарантийное обслуживание.

## Хранение насадок

Отсек для хранения насадок находится под откидной крышкой резервуара. Откройте крышку, чтобы положить или вытащить насадку.



## Технические характеристики

- Модель: EIR-610W.
- Торговая марка: DEXP.
- Объем резервуара: 600 мл.
- Уровень давления воды: 206–861 кПа.
- Количество пульсаций струи воды: 1400–1800 в минуту.
- Класс защиты от поражения эл. током: II.
- Степень защиты: IPX4.
- Тип крепления шнура: Z.
- Параметры питания: 100–240 В; 50/60 Гц.
- Мощность: 20 Вт.
- Функции:
  - Хранение насадок в корпусе.
  - Магнитное крепление ручки.
  - Автоматическое отключение через 3 мин.
  - 10 режимов давления воды.
  - 3 режима подачи воды.
- Габариты устройства: 141,7 × 79,8 × 210,8 мм.
- Вес устройства: 946 г.

## Комплектация

- Руководство по эксплуатации.
- Ирригатор.
- Насадки (7 шт.):
  - Стандартные: 4 шт.
  - Для чистки языка: 1 шт.
  - Ортодонтическая: 1 шт.
  - Пародонтологическая: 1 шт.

## **Правила и условия монтажа, хранения, перевозки (транспортировки), реализации и утилизации**

- Устройство не требует какого-либо монтажа или постоянной фиксации.
- Хранение устройства должно производиться в упаковке в отапливаемых помещениях у изготовителя и потребителя при температуре воздуха от 5 °С до 40 °С и относительной влажности воздуха не более 80%. В помещениях не должно быть агрессивных примесей (паров кислот, щелочей), вызывающих коррозию
- Перевозка устройства должна осуществляться в сухой среде.
- Устройство требует бережного обращения, оберегайте его от воздействия пыли, грязи, ударов, огня и т. д.
- Реализация устройства должна производиться в соответствии с местным законодательством.
- После окончания срока службы изделия его нельзя выбрасывать вместе с обычным бытовым мусором. Вместо этого оно подлежит сдаче на утилизацию в соответствующий пункт приема электрического и электронного оборудования для последующей переработки и утилизации в соответствии с федеральным или местным законодательством. Обеспечивая правильную утилизацию данного продукта, Вы помогаете сберечь природные ресурсы и предотвращаете ущерб для окружающей среды и здоровья людей, который возможен в случае ненадлежащего обращения. Более подробную информацию о пунктах приема и утилизации данного продукта можно получить в местных муниципальных органах или на предприятии по вывозу бытового мусора.
- При обнаружении неисправности устройства следует немедленно обратиться в авторизованный сервисный центр или утилизировать устройство.

## Дополнительная информация

**Изготовитель:** Хунань Бодэй Медикал Инструмент Тэкнолоджи Ко., Лтд.  
Каб. 201, зд. А27, промцентр Цзиньюй, шоссе Мацяохэ, зона экономического и технологического развития Ванчэн, г. Чанша, Китай.

**Manufacturer:** Hunan Bodeyi Medical Instrument Technology Co., Ltd.  
Room 201, Building A27, Jinyu Industrial Center, Maqiaohe Road, Wangcheng Economic and Technological Development Zone, Changsha City, China.

Сделано в Китае.

**Импортер в России / уполномоченное изготовителем лицо:** ООО «Атлас».  
690068, Россия, Приморский край, г. Владивосток, проспект 100-летия Владивостока, дом 155, корпус 3, офис 5.  
**Адрес электронной почты:** atlas.llc@ya.ru

Товар соответствует требованиям технического регламента Таможенного союза:

- ТР ТС 020/2011 «Электромагнитная совместимость технических средств»;
- ТР ТС 004/2011 «О безопасности низковольтного оборудования».

Товар соответствует требованиям технического регламента Евразийского экономического союза ТРЕАЭС 037/2016 «Об ограничении применения опасных веществ в изделиях электротехники и радиоэлектроники».

Внешний вид изделия, его характеристики и комплектация могут подвергаться изменениям без предварительного уведомления.

**Адрес в Интернете:** [www.dexp.club](http://www.dexp.club)



Товар изготовлен (мм.гггг) / Тауар жасалған күні (аа.жжжж): \_\_\_\_\_ v.1

## **Производитель не несет гарантийных обязательств в следующих случаях:**

- Истек Гарантийный срок.
- Если изделие, предназначенное для личных (бытовых, семейных) нужд, использовалось для осуществления предпринимательской деятельности, а также в иных целях, не соответствующих его прямому назначению.
- Производитель не несет ответственности за возможный материальный, моральный и иной вред, понесенный владельцем изделия и/или третьими лицами, вследствие нарушения требований руководства пользователя при использовании, несоблюдения рекомендаций по установке и обслуживанию изделия, правил подключения (короткие замыкания, возникшие также в результате воздействия несоответствующего сетевого напряжения, как на само изделие, так и на изделия, сопряженные с ним), хранении и транспортировки изделия.
- Все случаи механического повреждения: сколы, трещины, деформации, следы ударов, вмятины, замятия и др., полученные в процессе эксплуатации изделия.
- Имеются следы сторонней модификации, несанкционированного ремонта лицами, не уполномоченными для проведения таких работ. Если дефект вызван изменением конструкции или схемы изделия, подключением внешних устройств, не предусмотренных Производителем, использованием устройства, не имеющего сертификата соответствия согласно законодательству Российской Федерации.
- Если дефект изделия вызван действием непреодолимой силы (природных стихий, пожаров, наводнений, землетрясений, бытовых факторов и прочих ситуаций, не зависящих от Производителя), либо действиями третьих лиц, которые Производитель не мог предвидеть.
- Дефект вызван попаданием внутрь изделия посторонних предметов, инородных тел, веществ, жидкостей, насекомых или животных, воздействием агрессивных сред, высокой влажности, высоких температур, которые привели к полному или частичному выходу из строя изделия.
- Отсутствует или не соответствует идентификация изделия (серийный номер). Если повреждения (недостатки) вызваны воздействием вредоносного программного обеспечения; установкой, сменой или удалением паролей (кодов), приведшим к отсутствию доступа к программным ресурсам изделия, без возможности их сброса/восстановления, ввиду отсутствия предоставления данной услуги поставщиком ПО.
- Если дефекты работы вызваны несоответствием стандартам или техническим регламентам питающих, кабельных, телекоммуникационных сетей, мощности радиосигнала, в том числе из-за особенностей рельефа и других подобных внешних факторов, использования изделия на границе или вне зоны действия сети.
- Если повреждения вызваны использованием нестандартных (неоригинальных) и/или некачественных (поврежденных) расходных материалов, принадлежностей, запасных частей, элементов питания, носителей информации различных типов (включая CD, DVD диски, карты памяти, SIM-карты, картриджи).
- Если недостатки вызваны получением, установкой и использованием несовместимого контента (мелодии, графика, видео и другие файлы, приложения Java и подобные им программы).
- На ущерб, причиненный другому оборудованию, работающему в сопряжении с данным изделием.

# Гарантийный талон

SN/IMEI: \_\_\_\_\_

Дата постановки на гарантию: \_\_\_\_\_

Производитель гарантирует бесперебойную работу устройства в течение всего гарантийного срока, а также отсутствие дефектов в материалах и сборке. Гарантийный период исчисляется с момента приобретения изделия и распространяется только на новые продукты.

В гарантийное обслуживание входит бесплатный ремонт или замена элементов, вышедших из строя не по вине потребителя в течение гарантийного срока при условии эксплуатации изделия согласно руководству пользователя. Ремонт или замена элементов производится на территории уполномоченных сервисных центров.

Срок гарантии: 24 месяца.

Срок эксплуатации: 24 месяца.

Актуальный список сервисных центров по адресу:  
<https://www.dns-shop.ru/service-center/>

**Гарантийные обязательства и бесплатное сервисное обслуживание не распространяются на перечисленные ниже принадлежности, входящие в комплектность товара, если их замена не связана с разборкой изделия:**

- Элементы питания (батарейки) для ПДУ (Пульт дистанционного управления).
- Соединительные кабели, антенны и переходники для них, наушники, микрофоны, устройства «HANDS-FREE»; носители информации различных типов, программное обеспечение (ПО) и драйверы, поставляемые в комплекте (включая, но не ограничиваясь ПО, предустановленным на накопитель на жестких магнитных дисках изделия), внешние устройства ввода-вывода и манипуляторы.
- Чехлы, сумки, ремни, шнуры для переноски, монтажные приспособления, инструменты, документацию, прилагаемую к изделию.
- Расходные материалы и детали, подвергающиеся естественному износу.



