

Пайдалану бойынша нұсқаулық

Стационарлық ирригатор
EIR-610W

DEXP

Мазмұны

Құрылғы мақсаты.....	3
Сақтық шаралары.....	3
Құрылғы схемасы.....	5
Саптамалар.....	5
Пайдалану бойынша нұсқаулық.....	6
Саптамаларды пайдалану.....	8
Ықтимал проблемалар және олардың шешімі.....	9
Қызмет көрсету және күтім.....	10
Саптамаларды сақтау.....	10
Техникалық сипаттамалары.....	11
Жинақталым.....	11
Монтаждау, сақтау, тасымалдау (тасу), өткізу және кәдеге жарату ережелері мен шарттары.....	12
Қосымша ақпарат.....	13

Құрметті сатып алушы!

Біздің өнімді таңдағаныңыз үшін алғыс айтамыз.

Біз Сізге сапалы, функционалды және жоғары талаптарға сәйкес әзірленген және жасалған өнімдер мен құрылғыларды ұсынуға қуаныштымыз. Пайдалануды бастамас бұрын, Сіздің қауіпсіздігіңізге қатысты маңызды ақпаратты, сондай-ақ өнімді дұрыс пайдалану және оған күтім жасау бойынша ұсыныстарды қамтитын осы нұсқаулықты мұқият оқып шығыңыз. Осы Нұсқаулықтың сақталуына назар аударыңыз және оны өнімді одан әрі пайдалану кезінде анықтамалық материал ретінде пайдаланыңыз.

Құрылғы мақсаты

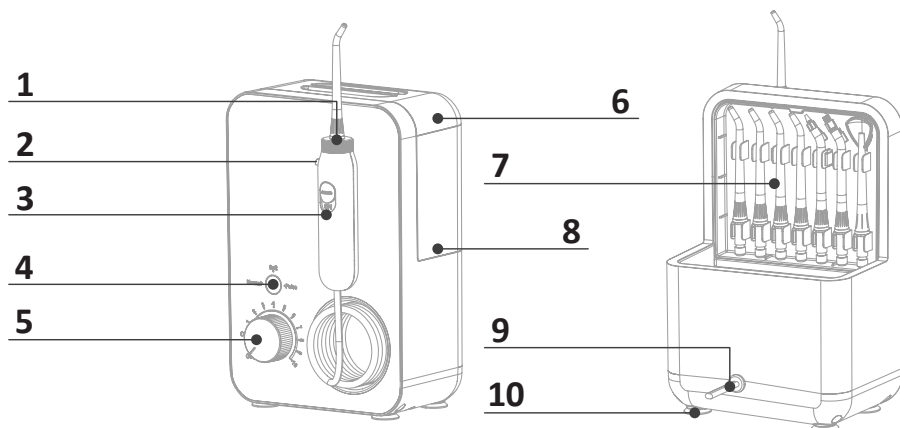
Ирригатор — бұл тіс аралық кеңістіктердегі бляшкаларды, тамақ қалдықтарын кетіруге және су ағынының пульсациясы салдарынан қызыл иекке массаж жасауға арналған арнайы құрылғы.

Сақтық шаралары

- Құрылғы балалардың немесе физикалық, сенсорлық немесе ақыл-ой қабілеттері шектеулі адамдардың қауіпсіздігіне жауапты басқа адамдардың қадағалауынсыз пайдалануына арналмаған. Балаларға құрылғымен ойнауға рұқсат бермеңіз.
- Құрылғыны тек үй ішінде пайдаланыңыз.
- Құрылғыны ваннаға, душқа немесе раковинаға түсіп кетуі мүмкін жерде пайдаланбаңыз немесе сақтамаңыз.
- Құрылғыны суға немесе басқа сұйықтыққа батырмаңыз.
- Қолданар алдында әрқашан қуат сымының зақымдалуын тексеріңіз. Құрылғыға су тиіп кетсе, құлап кетсе, соғылған немесе басқа жолмен зақымдалған болса, оны пайдаланбаңыз.
- Қуат кәбілін ауыстыру мүмкін емес. Қуат сымы немесе аша зақымдалған болса, құрылғыны пайдалануды тоқтатыңыз.
- Құрылғымен бірге берілген керек-жарақтарды ғана пайдаланыңыз.
- Құрылғының резервуары сумен немесе тіс дәрігері ұсынған ерітіндімен толтырылуы керек.
- Құрылғының кез келген саңылауларына бөгде заттардың түсуіне жол бермеңіз.
- Қуат сымын ыстық беттерден алыс ұстаңыз.
- Бұл құрылғыны аэрозольдер немесе оттегі сақталатын немесе пайдаланылатын жерлерде қолданбаңыз.
- Аузыңызда зергерлік бұйымдар болса, осы құрылғыны қолданар алдында оны алып тастаңыз.
- Тіліңізде ашық жара болса немесе аузыңыз зақымдалған болса, бұл құрылғыны қолданбаңыз.
- Денсаулығыңызға байланысты қауіп төніп тұрған жағдайда және тіс емдеу алдында антибиотиктерді қабылдасаңыз, құрылғыны қолданар алдында тіс дәрігерімен кеңесу ұсынылады.
- Құрылғыны душ қабылдау, шомылу және т.б. кезінде пайдаланбаңыз.
- Егер сіз шаршасаңыз немесе ұйықтасаңыз, құрылғыны пайдаланбаңыз.

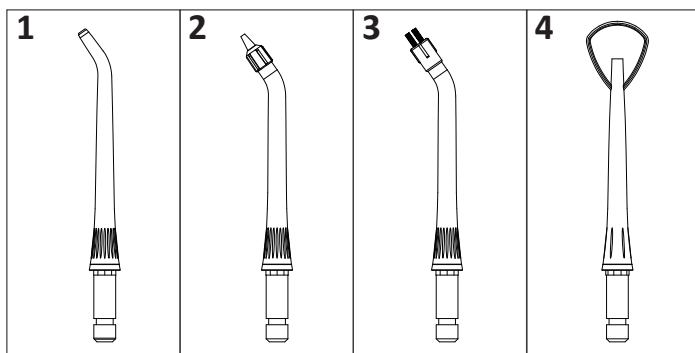
- Егер сұйықтық құрылғыға тиіп кетсе, оны ұстамаңыз және оны дереу электр желісінен ажыратыңыз.
- Су ағынын тілдің, құлақтың, мұрынның немесе басқа сезімтал мүшелердің астына бағыттамаңыз, әйтпесе жарақат алуы мүмкін.
- Алғашқы қолданғанда қан кету болуы мүмкін, бұл қалыпты жағдай. Егер қан кету көп болса, құрылғыны пайдалануды дереу тоқтатып, дәрігермен кеңесіңіз. Бірінші пайдалану үшін су ағынының қысымын төмен деңгейге қою ұсынылады.
- Қосылған құрылғыны қараусыз қалдырмаңыз.
- Құрылғыны пайдаланбаған кезде желіден ажыратыңыз. Желден ажырату алдында қуат реттегішін «OFF» күйіне бұраңыз.
- Қуат ашасын ылғал қолмен ұстамаңыз.
- Құрылғыны желіден ажырату үшін желілік ашаны пайдаланыңыз, сымнан тартпаңыз. Құрылғыны жылжытқанда сымды тұтқа ретінде пайдаланбаңыз, сымды есікпен қыспаңыз және өткір жиектерден алшақ ұстамаңыз.

Құрылғы схемасы



1. 360° айналмалы су ағынының реттегіші.
2. Саңылауларды босату батырмасы.
3. Сумен жабдықтау қосқышы.
4. Су беру режимін таңдау батырмасы.
5. Қуат пен қысым реттегіші.
6. Су ыдысының қақпағы.
7. Саңылауларды сақтау бөлімі.
8. Су ыдысы.
9. Қуат кәбілі.
10. Құрылғы аяқтары.

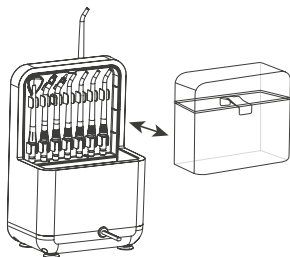
Саптамалар



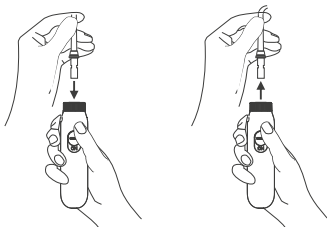
1. Стандартты.
2. Периодонт.
3. Ортодонтиялық.
4. Тілді тазалау үшін.

Пайдалану бойынша нұсқаулық

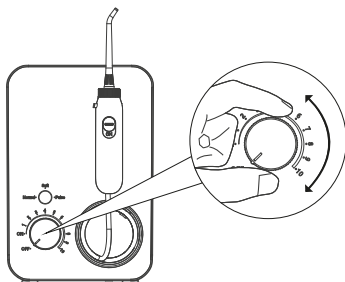
- Құрылғыны электр желісіне қосыңыз.
- Резервуарды құрылғыдан ажыратыңыз, қақпақты ашыңыз, оны сумен толтырыңыз және оны соңына дейін итеріңіз. Резервуардың қақпағын жабыңыз. Қажет болса, резервуардың тұтқасын алып тастауға болады.



- Саптаманы орнына түскенше тұтқадағы тесікке салыңыз. Саптаманың мықтап бекітілгеніне көз жеткізіңіз, әйтпесе су ағып кетуі мүмкін.
- Саптаманы алу үшін, саптаманы босату батырмасын басып тұрып, оны тұтқадағы тесіктен шығарыңыз.

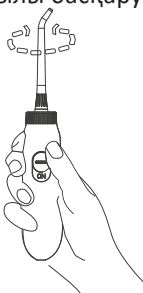


- Құрылғыны қосу үшін қуат және қысым тұтқасын сырт еткенше сағат тілімен бұраңыз. Тұтқаны осы бағытта бұру су қысымын арттырады.

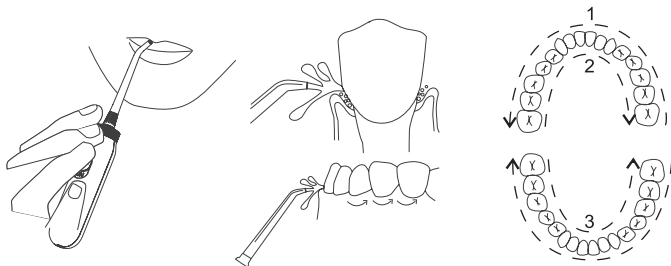


- Саптаманы аузыңызға қойып, тістеріңізге қаратыңыз. Реттегішті пайдаланып, қажетті қысым деңгейін орнатыңыз. Бірінші пайдалану үшін ең төменгі қысым деңгейін таңдау ұсынылады.

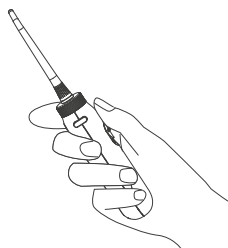
- Тиісті батырманы пайдаланып су беру режимін таңдаңыз: Normal (қалыпты), Soft (жұмсақ), Pulse (импульс). Су ағынының бағытын тұтқаның жоғарғы жағындағы тұтқаны бұру арқылы басқаруға болады.



- Судың шашырауын болдырмас үшін саптаманы ауыз қуысында ағын ағыны қызыл иекке 90° бұрышқа бағытталатындай етіп орналастыру ұсынылады. Аузыңыздың бұрыштарынан раковинаға су табиғи түрде ағып кетуі үшін ер-ніңізді жабыңыз.
- Жақсы нәтиже алу үшін алдымен бүйірлік тістерді (молярларды), содан кейін алдыңғы тістерді тазалаңыз.
- Саптаманың ұшын тістер арасында ұстай отырып, қызыл иектің бойымен жылжытыңыз. Тістеріңізді ішкі және сыртқы, сондай-ақ барлық тіс аралық кеңістіктерді тазалағанша процедураны жалғастырыңыз.



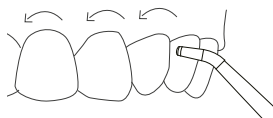
- Су ағынын кідірту/жалғастыру үшін тұтқадағы су ағынының қосқышын кез келген уақытта басуға болады.



- Құрылғы қосылған сәттен бастап 3 минуттан кейін автоматты түрде өшеді. Оны қайта қосу үшін тұтқаны шерткенше солға бұру керек, содан кейін сағат тілімен қайта бұру керек.

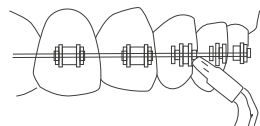
- Процедураларды аяқтағаннан кейін сумен жабдықтау қосқышын және қуат реттегішті «OFF» күйіне қойыңыз, құрылғыны розеткадан ажыратыңыз және су ыдысын босатыңыз.

Саптамаларды пайдалану



Стандартты

360° айналу мүмкіндігі тазалау қиын жерлерге жетуге және жарықтардағы немесе қызыл иектің астындағы тағам бөлшектері мен зиянды бактерияларды кетіруге мүмкіндік береді.



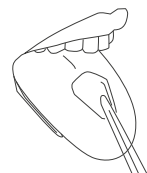
Ортодонтиялық

Бұл саптама брекеттер мен басқа тіс құрылымдарының айналасындағы жету қиын жерлерді бір уақытта щеткамен тазалауға және сумен шаюға арналған. Бұл щетка басын пайдалану үшін раковинаның үстіне еңкейіп, жақшаларды, тәждерді және т.б. айналы щеткамен сүртіңіз. Сонымен қатар, су қылшықтар арқылы ағып, қоқысты жуады.



Периодонт

Периодонтальды саптама судың ағыны немесе бактерияға қарсы ерітіндінің қызыл иектің қалталарына терең енуіне мүмкіндік береді. Раковинаның үстіне еңкейіп, саптаманы тіске 45° бұрышпен қаратып, саптаманың ұшын қалтаның ішіне абайлап салыңыз. Содан кейін қысымды ең төменгі деңгейге орнатыңыз және саптаманың ұшын тіс пен қызыл иектің арасына қою арқылы қызыл иек қалталарын ақырын тазалаңыз.



Тілді тазалау үшін

Раковинаның үстіне бүгіңіз, саптаманы тілдің ортасына қойыңыз. Су қысымының ең төменгі деңгейін орнатыңыз және сумен жабдықтауды қосыңыз. Жеңіл қозғалыстармен саптаманы өзіңізге қарама-қарсы бағытта жылжытыңыз.

Ықтимал проблемалар және олардың шешімі

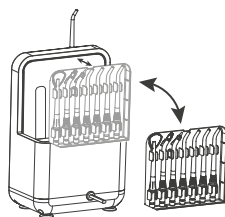
Проблема	Ықтимал себебі және шешімі
Тұтқа мен саптама арасындағы ағып кету	Саңылау дұрыс орнатылмаған. Саптаманы тұтқадағы тесікке сырт еткенше салыңыз
«Үлпілдек» пародонт щеткасының басы	Саптама тозған және одан әрі пайдалану үшін жарамсыз. Саптаманы ауыстырыңыз
Тұтқаны және құрылғының корпусын байланыстыратын сымнан су ағып кетеді	Сым зақымдалған. Құрылғыны пайдалануды тоқтатып, жөндеу үшін уәкілетті қызмет көрсету орталығына хабарласыңыз
Су ыдысы ағып жатыр	Резервуар клапаны орнатылмаған немесе дұрыс орнатылмаған. Клапанды қайта орнатыңыз немесе ауыстырыңыз
Қысымның жеткіліксіз деңгейі	Су ыдысы дұрыс орнатылмаған. Нұсқаулық нұсқаулығына сәйкес резервуарды қайта орнатыңыз
Құрылғы қосылмайды	Мотордың істен шығуы немесе электр қуатының бұзылуы. Қуат мәселесі болмаса, жөндеу үшін уәкілетті қызмет көрсету орталығына хабарласыңыз

Қызмет көрсету және күтім

- Құрылғыны пайдаланғаннан кейін оны розеткадан ажыратып, су ыдысын босатыңыз.
- Бұл құрылғыны жақсы жұмыс істеу үшін 1–3 ай сайын тазалау керек.
- Тазалау алдында құрылғыны желіден ажыратыңыз, содан кейін жұмсақ шүберекпен және жуғыш затпен сүртіңіз. Абразивті тазалағыштарды немесе тазалағыш материалдарды қолданбаңыз.
- Резервуарды ауызды шаю немесе бактерияға қарсы ерітіндімен толтыруға болады. Мұндай сұйықтықтарды пайдаланғаннан кейін резервуарды ішінара таза сумен толтырыңыз, саптаманы тұтқаға орнатыңыз, саптаманы раковинаның үстіне қойыңыз, құрылғыны және су құбырын қосыңыз және резервуар бос болғанша оны өшірмеңіз.
- Қақтан тазалау үшін жылы суға толы ыдысқа 2 ас қасық лимон шырынын қосыңыз. Саптамамен тұтқаны раковинаға бағыттаңыз. Құрылғыны және сумен жабдықтауды қосыңыз және резервуар бос болғанша оны өшірмеңіз. Процедураны таза жылы суға толы резервуармен қайталаңыз.
- Құрылғыны құрғақ және таза жерде сақтаңыз.
- Құрылғы немесе оның кез келген бөлігі зақымдалған болса, уәкілетті қызмет көрсету орталығына хабарласыңыз. Бұл құрылғыны өзіңіз бөлшектемеңіз. Бұл кепілдік қамтуды жояды.

Саптамаларды сақтау

Саптамаларды сақтауға арналған бөлік резервуардың топсалы қақпағының астында орналасқан. Саптаманы салу немесе шығару үшін қақпақты ашыңыз.



Техникалық сипаттамалары

- Үлгісі: EIR-610W.
- Сауда белгісі: DEXP.
- Резервуардың көлемі: 600 мл.
- Су қысымының деңгейі: 206–861 кПа.
- Су ағынының пульсациясының саны: минутына 1400–1800.
- Электр тогының соғуынан қорғау класы. ағымдағы: II.
- Қорғау дәрежесі: IPX4.
- Сымды бекіту түрі: Z.
- Қуат параметрлері: 100–240 В; 50/60 Гц.
- Қуаты: 20 Вт.
- Функциялары:
 - Корпустағы саптаманы сақтау.
 - Магниттік тұтқаны бекіту.
 - 3 минуттан кейін автоматты түрде өшіру.
 - Су қысымының 10 режимі.
 - Сумен жабдықтаудың 3 режимі.
- Құрылғы өлшемдері: 141,7 × 79,8 × 210,8 мм.
- Құрылғының салмағы: 946 г.

Жинақталым

- Пайдалану бойынша нұсқаулық.
- Ирригаторы.
- Саптамалары (7 дана):
 - Стандартты: 4 дана.
 - Тіл тазалағыш: 1 дана.
 - Ортодонтиялық: 1 дана.
 - Периодонт: 1 дана.

Монтаждау, сақтау, тасымалдау (тасу), өткізу және кәдеге жарату ережелері мен шарттары

- Құрылғы қандай да болмасын монтаждауды немесе бекітуді талап етпейді.
- Құрылғыны қаптамада, өндірушінің және тұтынушының жылытылатын үй-жайларында ауаның 5 және 40 °С аралығындағы температурада және ауаның 80%-дан аспайтын салыстырмалы ылғалдылығында сақтау керек. Үй-жайда жемірілуді тудыратын жегі қоспалар (қышқылдардың, сілтілердің булары) болмауы тиіс.
- Құрылғының тасымалдануы құрғақ ортада жүзеге асырылуы тиіс.
- Құрылғы ұқыпты өңдеуді талап етеді, оны шаң, кір, соққы, ылғал, от және т.б. әсерінен қорғаңыз.
- Құрылғыны сату жергілікті заңнамасына сәйкес жүргізілуі керек.
- Бұйымның қызмет ету мерзімі аяқталғаннан кейін оны қарапайым тұрмыстық қоқыспен бірге тастауға болмайды. Оның орнына, ол федералды немесе жергілікті заңнамаға сәйкес қайта өңдеу және қайта өңдеу үшін электрлік және электронды жабдықты тиісті қабылдау бекетіне қайта өңдеуге жіберіледі. Осы бұйымды дұрыс жоюды қамтамасыз ете отырып, сіз табиғи ресурстарды үнемдеуге және қоршаған ортаға және адамдардың денсаулығына зиян келтірмеуге көмектесесіз. Бұл бұйымды қабылдау және жою бекеттері туралы қосымша ақпаратты жергілікті муниципалды органдардан немесе тұрмыстық қалдықтарды шығаратын кәсіпорыннан алуға болады.
- Құрылғының ақаулығы анықталған жағдайда, тез арада авторландырылған сервистік орталыққа хабарласу немесе құрылғыны кәдеге жарату керек.

Қосымша ақпарат

Изготовитель: Гуандун Хань Ичэнь Интеллиджент Тэктолоджи Ко., Лтд.
302 каб., 1 ғим., Хуанчжуан, №45, Чашань бөлімі, Шиба тас жолы, Чашань,
Дунгуань қ., Гуандун пров., Қытай.

Қытайда жасалған.

Импортер / юр. лицо, принимающее претензии в Республике Казахстан:
ТОО «ДНС КАЗАХСТАН», г. Астана, р-н Сарыарқа, пр-т Сарыарқа, зд. 12, Республика
Казахстан.

Импорттаушы / Қазақстан Республикасында талаптар қабылдайтын заңды тұлға: «DNS QAZAQSTAN (ДНС КАЗАХСТАН)» ЖШС, Астана қ-ы, Сарыарқа ауданы,
Сарыарқа д-лы, 12 ғ-т, Қазақстан Республикасы.

Адрес электронной почты / электронды пошта мекен-жайы: info@dns-shop.kz

Өнім Кеден одағының техникалық регламентінің талаптарына сәйкес келеді:

- «Техникалық құралдардың электромагниттік үйлесімділігі» КО ТР 020/2011;
- «Төмен вольтты жабдықтың қауіпсіздігі туралы» КО ТР 004/2011.

Тауар Еуразиялық экономикалық одақтың «Электртехника және радиоэлектроника бұйымдарында қауіпті заттарды қолдануды шектеу туралы» ЕАЭО ТР 037/2016 техникалық регламентінің талаптарына сәйкес келеді.

Өнімнің сыртқы түрі, оның сипаттамалары мен қаптамасы алдын ала ескертусіз өзгертілуі мүмкін.

Интернеттегі мекен-жайы: www.dexp.club



Өндіріс күні пайдаланушы нұсқаулығының орыс тіліндегі нұсқасында көрсетілген. v.1

Өндіруші келесі жағдайларда кепілдік міндеттемелерге ие болмайды:

- Кепілдік мерзімі аяқталды.
- Егер жеке (тұрмыстық, отбасылық) қажеттіліктерге арналған бұйым кәсіпкерлік қызметті жүзеге асыру үшін, сондай-ақ оның тікелей міндетіне сәйкес келмейтін басқа мақсаттарда пайдаланылған болса.
- Өндіруші бұйымды пайдалану кезінде пайдаланушы нұсқаулығының талаптарын бұзу, бұйымды орнату және оған қызмет көрсету жөніндегі ұсынымдарды, қосу ережелерін (бұйымның өзіне де, онымен байланысты бұйымдарға да сәйкес келмейтін желілік кернеудің әсері нәтижесінде туындаған қысқа тұйықталулар), бұйымды сақтау және тасымалдау кезінде өнім иесі және/немесе үшінші тұлғалар шеккен ықтимал материалдық, моральдық және өзге де зиян үшін жауапты болмайды.
- Механикалық зақымданудың барлық жағдайлары: өнімді пайдалану кезінде алынған сызаттар, жарықтар, деформациялар, соққы іздері, майысулар, кептелістер және т.б.
- Түрлендірулерді, рұқсат етілмеген жөндеулерді осындай жұмыстарды жүргізуге уәкілетті емес адамдар жүргізген жағдайлар. Егер ақаулық конструкцияны немесе бұйымның схемасын өзгерту, Өндіруші қарастырмаған сыртқы құрылғыларды қосу, Қазақстан Республикасының заңнамасына сай сәйкестік сертификаты жоқ құрылғыны пайдалану салдарынан туындаған болса.
- Егер бұйымның ақауы еңсерілмейтін күштің әсерінен (табиғи элементтер, өрт, су тасқыны, жер сілкінісі, тұрмыстық факторлар және Өндірушіге тәуелді емес басқа жағдайлар) немесе Өндіруші болжай алмаған үшінші тұлғалардың әрекеттерінен туындаса. Бұйымның толық немесе ішінара істен шығуына алып келген бұйымның ішіне бөгде заттардың, өзге денелердің, заттектердің, сұйықтықтардың, жәндіктердің немесе жануарлардың түсуінен, агрессивті ортаның әсерінен, жоғары ылғалдылықтан, жоғары температуралардан туындаған ақау.
- Бұйымды сәйкестендіру (сериялық нөмірі) жоқ немесе сәйкес келмейді. Егер зақымданулар (кемшіліктер) зиянды бағдарламалық қамтаманың; БҚ ұсынушысының осы қызметті ұсынбауына байланысты мүмкіндігінсіз бұйымның бағдарламалық ресурстарына қолжетімділіктің болмауына әкеп соққан құпиясөздерді (кодтарды) оларды жинау/қалпына келтіру мүмкіндігінсіз орнату, ауыстыру немесе жою әсерінен туындаса.
- Егер жұмыстың ақаулықтары қуат беруші, кәбілдік, телекоммуникациялық желілердің, радиосигнал қуатының стандарттарға немесе техникалық регламенттеріне сәйкес келмеуінен, оның ішінде бедер ерекшеліктерінен және басқа да осыған ұқсас сыртқы факторлардан, бұйымның желі әрекет ететін шекарада немесе аймақтан тыс жерде пайдаланылуынан туындаған болса.
- Егер зақымданулар стандартты емес (түпнұсқалық емес) және/немесе сапасыз (зақымданған) шығыс материалдарын, керек-жарақтарды, қосалқы бөлшектерді, қуат беру элементтерін, әртүрлі үлгідегі ақпарат тасымалдағыштарды (CD, DVD дискілерді, жад карталарын, SIM карталарын, картридждерді қоса алғанда) пайдаланудан туындаса.
- Егер кемшіліктер үйлесімсіз контентті (әуендерді, графиканы, бейне және басқа файлдарды, Java қосымшаларын және оларға ұқсас бағдарламаларды) алуға, орнатуға және пайдалануға байланысты туындаған болса.
- Осы бұйыммен жанасып жұмыс істейтін басқа жабдыққа келтірілген залалға.

Кепілдік талоны

SN/IMEI: _____

Кепілдікке қойылған күні: _____

Өндіруші бүкіл кепілдік мерзімі ішінде құрылғының үздіксіз жұмыс істеуіне, сондай-ақ материалдар мен жинақтарда ақаулардың болмауына кепілдік береді. Кепілдік кезеңі бұйымды сатып алған сәттен басталады және тек қана жаңа өнімдерге қолданылады.

Кепілдік қызмет көрсетуге пайдаланушы нұсқаулығына сәйкес бұйымды пайдалану шартымен кепілдік мерзімі ішінде тұтынушының кесірінен істен шықпаған элементтерді тегін жөндеу немесе ауыстыру кіреді. Элементтерді жөндеу немесе ауыстыру уәкілетті сервистік орталықтардың аумағында жүргізіледі.

Кепілдік мерзімі: 24 ай.

Пайдалану мерзімі: 24 ай.

Сервистік орталықтардың өзекті тізімі келесі мекенжай бойынша:
<https://www.dns-shop.kz/service-center/>

Кепілдік міндеттемелер және тегін сервистік қызмет көрсету, егер оларды ауыстыру бұйымды бөлшектеуге байланысты болмаса, тауардың жиынтықтылығына кіретін, төменде аталған керек-жарақтарға қолданылмайды:

- ҚБП (Қашықтан басқару пультіне) арналған қуат элементтері (батареялар).
- Жалғағыш кәбілдер, антенналар және оларға арналған жалғастырғыш тетіктер, құлаққаптар, микрофондар, «HANDS-FREE» құрылғылары; жиынтықта жеткізілетін әртүрлі типтегі ақпарат тасымалдағыштар, бағдарламалық құрал (БҚ) және драйверлер (бұйымның қатты магниттік дискілердегі жинақтағышқа алдын ала орнатылған БҚ-ны қоса алғанда, бірақ онымен шектелмей), сыртқы енгізу-шығару құрылғылары және манипуляторлар.
- Қаптар, сөмкелер, белдіктер, тасымалдауға арналған баулар, монтаждық керек-жарақтар, құрал-саймандар, бұйымға қоса берілетін құжаттама.
- Табиғи тозуға ұшырайтын шығын материалдары мен бөлшектер.



