

# Пайдалану бойынша нұсқаулық

---

Қол буландырғышы  
HJ-1500H

**DEXP**

## Құрметті сатып алушы!

Біздің өнімді таңдағаныңыз үшін алғыс айтамыз.

Біз Сізге сапалы, функционалды және жоғары талаптарға сәйкес әзірленген және жасалған өнімдер мен құрылғыларды ұсынуға қуаныштымыз. Пайдалануды бастамас бұрын, Сіздің қауіпсіздігіңізге қатысты маңызды ақпаратты, сондай-ақ өнімді дұрыс пайдалану және оған күтім жасау бойынша ұсыныстарды қамтитын осы нұсқаулықты мұқият оқып шығыңыз. Осы Нұсқаулықтың сақталуына назар аударыңыз және оны өнімді одан әрі пайдалану кезінде анықтамалық материал ретінде пайдаланыңыз.

## Құрылғы мақсаты

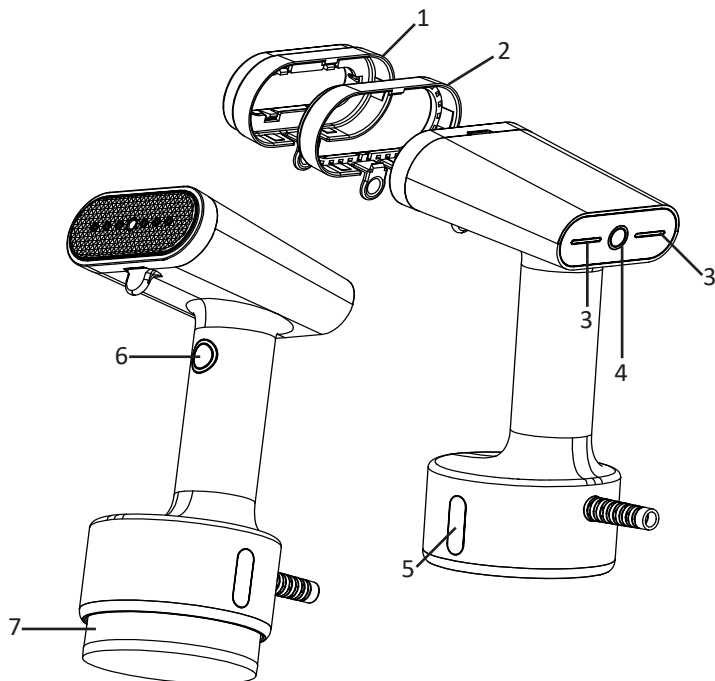
Қол буландырғышы — киім мен тұрмыстық ыдыстарды күтуге мүмкіндік беретін портативті құрылғы. Бу ағыны костюмдер мен пальтоларды, жібектер мен шілтерді тегістейді. Бу жуғаннан кейін перделерді тиімді түрде түзетеді және жұмсақ жиһазды кірден және жағымсыз иістерден тазартады.

## Сақтық шаралары

- Буландырғышты пайдалану кезінде қуат көзін жоғары қуатты құрылғылармен жүктемеңіз.
- Буландырғышты тек нұсқауларда сипатталғандай пайдаланыңыз.
- Құрылғыны, қуат сымын немесе ашаны суға салмаңыз.
- Қосылған құрылғыны қараусыз қалдырмаңыз.
- Буландырғыш жұмыс істеп тұрғанда оны қараусыз қалдырмаңыз.
- Құрылғыны балалардың жанында пайдаланған кезде абай болыңыз.
- Әрқашан судың болуын және деңгейін тексеріңіз. Контейнерде су жоқ болса, бұмен пісіргішті пайдаланбаңыз.
- Буландырғышты адамдар киген киімдерді үтіктеу үшін пайдаланбаңыз. Бу ағынын адамдарға немесе жануарларға бағыттамаңыз.
- Күйіп қалмас үшін құрылғының ыстық бөліктерін ұстамаңыз
- және ыстық бұмен жұмыс істегенде абай болыңыз.
- Жұмысты аяқтағаннан кейін құрылғыны шамамен 20 минут суытыңыз.
- Ыдысқа су құймас бұрын немесе саптаманы ауыстырмас бұрын әрқашан құрылғыны желіден ажыратыңыз.
- Құрылғыны ашық ауада немесе ванна бөлмесінде пайдаланбаңыз.
- Жылжыту немесе тазалау алдында құрылғыны электр желісінен ажыратыңыз.
- Құрылғыны және қуат сымын ашық оттан, пештерден және басқа қыздырғыш элементтерден алыс ұстаңыз.
- Егер көзге көрінетін зақым болса, құрылғыны пайдаланбаңыз.
- және дереу қызмет көрсету орталығына хабарласыңыз.
- Су ыдысында жиналып қалмас үшін ешқандай су қоспаларын немесе дәмдеуіштерді қолданбаңыз.
- Құрылғыны металл керек-жарақтарда пайдалану ұсынылмайды.

- Құрылғы балалардың немесе физикалық, сенсорлық немесе ақыл-ой қабілеттері шектеулі адамдардың қауіпсіздігіне жауапты басқа адамдардың қадағалауынсыз пайдалануына арналмаған. Балаларға құрылғымен ойнауға рұқсат бермеңіз.
- Құрылғы коммерциялық мақсатта пайдалануға арналмаған.

## Құрылғы схемасы



1. Саптама-тор.
2. Саптама-щетка.
3. Жарық индикаторы.
4. Қосқыш.
5. Су мөлшерінің индикаторы.
6. Бу беру түймесі.
7. Суға арналған контейнер.

# Пайдаланушы нұсқаулығы

## Бірінші қолданар алдында

- Құрылғыдан барлық қаптамалар мен жапсырмаларды алып тастаңыз.
- Кәбілді босатыңыз және түзетіңіз.
- Су ыдысын толтырғаннан кейін құрылғыны қосыңыз.
- Құрылғыны киімге қолданбас бұрын, құрылғының дұрыс жұмысын тексеру үшін қажет емес матаны бумен пісіріп көріңіз.

## Пайдалану

- Суға арналған ыдысты алу үшін оның түбін басыңыз. Контейнерді «MAX» белгісінен аспайтындай сумен толтырыңыз. Контейнерді қайтадан құрылғыға мықтап салыңыз.
- Құрылғыны тұтқасынан ұстап, қолыңызға алыңыз. Екінші қолмен таңдалған саптаманы бу үтікке бекітіңіз.
- Құрылғыны желіге қосыңыз және оны қосыңыз. Қуат түймесін басып тұрыңыз, түйменің шеңбері жыпылықтай бастайды.
- Индикатор ашық көк түспен жыпылықтауын тоқтатып, жарқырай бастағанда құрылғы пайдалануға дайын.
- Қуат түймесін қайта басыңыз. Оның жанындағы индикатор шамдары бір уақытта жанып, режимге өтуді көрсетеді
- Режимді таңдау үшін
- Қалталарыңыздың бос екеніне және етегі немесе манжеттер төмен екеніне көз жеткізіңіз.
- Киіміңіздің артындағы кеңістіктің жеткілікті түрде желдетілетініне көз жеткізіңіз, себебі шамадан тыс ылғал көгерудің пайда болуына әкелуі мүмкін.
- Бу түймесін басып тұрыңыз. Бу берілгенде, құрылғы дірілдеп, ызылдаған дыбыс шығаруы мүмкін.
- Таңдалған саптаманы матаға аздап басыңыз, қолыңызды баяу қозғалыстармен жоғары және төмен жылжытыңыз.
- Буландыруды тоқтату үшін бу түймесін босатыңыз.
- Құрылғыны қондырмасыз пайдалансаңыз, оны майлықтан кемінде 5 см қашықтықта ұстаңыз.

### НАЗАР АУДАРЫҢЫЗ!

Құрылғы заттарды ілу үшін тік күйде пайдалануға арналған. Құрылғыны көлденең күйде пайдаланбаңыз.

## Перделерді үтіктеу

- Перделерді матаның түріне қарай жуыңыз және кептіріңіз.
- Перделерді іліп, оларды ілу кезінде бумен пісіріңіз.
- Жақсы әсер ету үшін үтіктеу кезінде матаны сәл артқа тартыңыз.

## Қаптауды үтіктеу

- Үтіктеу алдында құрылғыны жиһаз қаптамасының көзге түспейтін бөлігінде тексеріңіз.
- Құрылғыны тік ұстаңыз және бетін жоғары және төмен қозғалыспен тегістеңіз.
- Буландырылған жиһаз бөліктерін орнына қайтармас бұрын кептіріңіз.

## Әр қолданғаннан кейін

- Құрылғыны өшіру және оны желіден ажырату үшін қуат түймесін басыңыз.
- Суға арналған ыдысты алып, оны босатыңыз.
- Құрылғыны тік тұрып, суытыңыз.

## Тазалау және күтім

- Саптаманы құрылғыдан алып тастаңыз және бу үтікті дымқыл шүберекпен сүртіңіз.
- Құрылғының сыртын дымқыл шүберекпен сүртіңіз.
- Құрылғыны тазалау үшін абразивті жуғыш заттарды пайдаланбаңыз.
- Құрылғыны суға немесе басқа сұйықтыққа батырмаңыз.
- Құрылғыны жылыту құрылғыларының жанында немесе тікелей күн сәулесінің астында сақтамаңыз.
- Әрқашан бу үтікте будың шығуына кедергі болатын кірдің бар-жоғын тексеріңіз.

**ЕСКЕРТУ:** Сіздің қауіпсіздігіңізді қамтамасыз ету үшін құрылғы қорғаныс өшіру жүйесімен жабдықталған. Құрылғыны ұзақ уақыт пайдаланбасаңыз, ол электр қуатын үнемдеу және жазатайым оқиғалардың алдын алу үшін қуат көзін автоматты түрде өшіреді.

## Техникалық сипаттамалары

Сауда белгісі: DEXP.

Үлгісі: HJ-1500H.

Қуат параметрлері: 220–240 В, 50 Гц.

Су ыдысының көлемі: 140 мл.

Бу беру: 25 г/мин дейін.

Қуаты: 1500 Вт.

Электр тогының соғуынан қорғау класы: I.

Ылғалдан қорғау дәрежесі: жоқ.

Қуат сымның қондырма түрі: Y.

Үздіксіз жұмыс уақыты: 6 минутқа дейін.

Сымның ұзындығы: 1,91 м.

Қолдану саласы: тұрмыстық.

## Жинақталым

- Қол буландырғышы.
- Саптама-гор.
- Саптама-щетка.
- Өлшеуіш шыныаяқ.
- Пайдалану бойынша нұсқаулық.

## Ықтимал проблемалар және олардың шешімі

Проблема	Шешім
Құрылғы қызбайды	<ul style="list-style-type: none"><li>• Электр қосылымын тексеріңіз</li><li>• Қуат түймесін басу арқылы құрылғыны қосыңыз</li></ul>
Бумен пісіргіш бу шығармайды	<ul style="list-style-type: none"><li>• Су сауыты толы екеніне және құрылғыға мүмкіндігінше салынғанына көз жеткізіңіз</li><li>• Бу түймесін қаттырақ басыңыз</li><li>• Құрылғыңызды тік ұстаңыз</li></ul>
Контейнерден су ағып жатыр	<ul style="list-style-type: none"><li>• Су мөлшері «MAX» белгісінен аспайтынына көз жеткізіңіз</li><li>• Суға арналған ыдыстың мықтап бекітілгеніне көз жеткізіңіз</li><li>• Құрылғыңызды тік ұстаңыз</li></ul>
Құрылғы ызылдаған дыбыстар шығарады	<ul style="list-style-type: none"><li>• Су деңгейін тексеріңіз. Су жоқ немесе аз болса, ыдысты толтырыңыз</li></ul>
Буландырғыш әрең үтіктейді	<ul style="list-style-type: none"><li>• Ең жақсы нәтиже алу үшін құрылғыны тік күйде ұстаңыз және матаның қажетті жерлерін созыңыз</li></ul>

# Монтаждау, сақтау, тасымалдау (тасу), өткізу және кәдеге жарату ережелері мен шарттары

- Құрылғы қандай да болмасын монтаждауды немесе бекітуді талап етпейді.
- Құрылғыны қаптамада, өндірушінің және тұтынушының жылытылатын үй-жайларында ауаның 5 және 40 °С аралығындағы температурада және ауаның 80%-дан аспайтын салыстырмалы ылғалдылығында сақтау керек. Үй-жайда жемірілуді тудыратын жегі қоспалар (қышқылдардың, сілтілердің булары) болмауы тиіс.
- Құрылғының тасымалдануы құрғақ ортада жүзеге асырылуы тиіс.
- Құрылғы ұқыпты өңдеуді талап етеді, оны шаң, кір, соққы, ылғал, от және т.б. әсерінен қорғаңыз.
- Құрылғыны сату жергілікті заңнамасына сәйкес жүргізілуі керек.
- Бұйымның қызмет ету мерзімі аяқталғаннан кейін оны қарапайым тұрмыстық қоқыспен бірге тастауға болмайды. Оның орнына, ол федералды немесе жергілікті заңнамаға сәйкес қайта өңдеу және қайта өңдеу үшін электрлік және электронды жабдықты тиісті қабылдау бекетіне қайта өңдеуге жіберіледі. Осы бұйымды дұрыс жоюды қамтамасыз ете отырып, сіз табиғи ресурстарды үнемдеуге және қоршаған ортаға және адамдардың денсаулығына зиян келтірмеуге көмектесесіз. Бұл бұйымды қабылдау және жою бекеттері туралы қосымша ақпаратты жергілікті муниципалды органдардан немесе тұрмыстық қалдықтарды шығаратын кәсіпорынан алуға болады.
- Құрылғының ақаулығы анықталған жағдайда, тез арада авторландырылған сервистік орталыққа хабарласу немесе құрылғыны кәдеге жарату керек.

## Қосымша ақпарат

**Өндіруші:** НИНБО ХАОЦЗЯ ЭЛЕКТРИКАЛ ЭППЛАЙЕНС КО., ЛТД.

№227, Ланся тас жолы, Яобэй өнеркәсіптік аймағы, Юйяо, Нинбо қ., Чжэцзян пров., Қытай.

Қытайда жасалған.

**Импортер / юр. лицо, принимающее претензии в Республике Казахстан:**

ТОО «ДНС КАЗАХСТАН», г. Астана, р-н Сарыарқа, пр-т Сарыарқа, зд. 12, Республика Казахстан.

**Импорттаушы / Қазақстан Республикасында талаптар қабылдайтын заңды тұлға:** «DNS QAZAQSTAN (ДНС КАЗАХСТАН)» ЖШС, Астана қ-ы, Сарыарқа ауданы, Сарыарқа д-лы, 12 Ғ-т, Қазақстан Республикасы.

**Адрес электронной почты / электронды пошта мекен-жайы:** info@dns-shop.kz

Өнім Кеден одағының техникалық регламентінің талаптарына сәйкес келеді:

- «Техникалық құралдардың электромагниттік үйлесімділігі» КО ТР 020/2011;
- «Төмен вольтты жабдықтың қауіпсіздігі туралы» КО ТР 004/2011.

Тауар Еуразиялық экономикалық одақтың «Электртехника және радиоэлектроника бұйымдарында қауіпті заттарды қолдануды шектеу туралы» ЕАЭО ТР 037/2016 техникалық регламентінің талаптарына сәйкес келеді.

Өнімнің сыртқы түрі мен техникалық сипаттамалары сапаны жақсарту үшін ескертусіз өзгертілуі мүмкін.

**Интернеттегі мекен-жайы:** www.dexp.club

Өндіріс күні пайдаланушы нұсқаулығының орыс тіліндегі нұсқасында көрсетілген.

V.1









## **Өндіруші келесі жағдайларда кепілдік міндеттемелерге ие болмайды:**

- Кепілдік мерзімі аяқталды.
- Егер жеке (тұрмыстық, отбасылық) қажеттіліктерге арналған бұйым кәсіпкерлік қызметті жүзеге асыру үшін, сондай-ақ оның тікелей міндетіне сәйкес келмейтін басқа мақсаттарда пайдаланылған болса.
- Өндіруші бұйымды пайдалану кезінде пайдаланушы нұсқаулығының талаптарын бұзу, бұйымды орнату және оған қызмет көрсету жөніндегі ұсынымдарды, қосу ережелерін (бұйымның өзіне де, онымен байланысты бұйымдарға да сәйкес келмейтін желілік кернеудің әсері нәтижесінде туындаған қысқа тұйықталулар), бұйымды сақтау және тасымалдау кезінде өнім иесі және/немесе үшінші тұлғалар шеккен ықтимал материалдық, моральдық және өзге де зиян үшін жауапты болмайды.
- Механикалық зақымданудың барлық жағдайлары: өнімді пайдалану кезінде алынған сызаттар, жарықтар, деформациялар, соққы іздері, майысулар, кептелістер және т.б.
- Түрлендірулерді, рұқсат етілмеген жөндеулерді осындай жұмыстарды жүргізуге уәкілетті емес адамдар жүргізген жағдайлар. Егер ақаулық конструкцияны немесе бұйымның схемасын өзгерту, Өндіруші қарастырмаған сыртқы құрылғыларды қосу, Қазақстан Республикасының заңнамасына сай сәйкестік сертификаты жоқ құрылғыны пайдалану салдарынан туындаған болса.
- Егер бұйымның ақауы еңсерілмейтін күштің әсерінен (табиғи элементтер, өрт, су тасқыны, жер сілкінісі, тұрмыстық факторлар және Өндірушіге тәуелді емес басқа жағдайлар) немесе Өндіруші болжай алмаған үшінші тұлғалардың әрекеттерінен туындаса. Бұйымның толық немесе ішінара істен шығуына алып келген бұйымның ішіне бөгде заттардың, өзге денелердің, заттектердің, сұйықтықтардың, жәндіктердің немесе жануарлардың түсуінен, агрессивті ортаның әсерінен, жоғары ылғалдылықтан, жоғары температуралардан туындаған ақау.
- Бұйымды сәйкестендіру (сериялық нөмірі) жоқ немесе сәйкес келмейді. Егер зақымданулар (кемшіліктер) зиянды бағдарламалық қамтаманың; БҚ ұсынушысының осы қызметті ұсынбауына байланысты мүмкіндігінсіз бұйымның бағдарламалық ресурстарына қолжетімділіктің болмауына әкеп соққан құпиясөздерді (кодтарды) оларды жинау/қалпына келтіру мүмкіндігінсіз орнату, ауыстыру немесе жою әсерінен туындаса.
- Егер жұмыстың ақаулықтары қуат беруші, кәбілдік, телекоммуникациялық желілердің, радиосигнал қуатының стандарттарға немесе техникалық регламенттеріне сәйкес келмеуінен, оның ішінде бедер ерекшеліктерінен және басқа да осыған ұқсас сыртқы факторлардан, бұйымның желі әрекет ететін шекарада немесе аймақтан тыс жерде пайдаланылуынан туындаған болса.
- Егер зақымданулар стандартты емес (түпнұсқалық емес) және/немесе сапасыз (зақымданған) шығыс материалдарын, керек-жарақтарды, қосалқы бөлшектерді, қуат беру элементтерін, әртүрлі үлгідегі ақпарат тасымалдағыштарды (CD, DVD дискілерді, жад карталарын, SIM карталарын, картридждерді қоса алғанда) пайдаланудан туындаса.
- Егер кемшіліктер үйлесімсіз контентті (әуендерді, графиканы, бейне және басқа файлдарды, Java қосымшаларын және оларға ұқсас бағдарламаларды) алуға, орнатуға және пайдалануға байланысты туындаған болса.
- Осы бұйыммен жанасып жұмыс істейтін басқа жабдыққа келтірілген залалға.



# Кепілдік талоны

SN/IMEI: \_\_\_\_\_

Кепілдікке қойылған күні: \_\_\_\_\_

Өндіруші бүкіл кепілдік мерзімі ішінде құрылғының үздіксіз жұмыс істеуіне, сондай-ақ материалдар мен жинақтарда ақаулардың болмауына кепілдік береді. Кепілдік кезеңі бұйымды сатып алған сәттен басталады және тек қана жаңа өнімдерге қолданылады.

Кепілдік қызмет көрсетуге пайдаланушы нұсқаулығына сәйкес бұйымды пайдалану шартымен кепілдік мерзімі ішінде тұтынушының кесірінен істен шықпаған элементтерді тегін жөндеу немесе ауыстыру кіреді. Элементтерді жөндеу немесе ауыстыру уәкілетті сервистік орталықтардың аумағында жүргізіледі.

Кепілдік мерзімі: 12 ай.

Пайдалану мерзімі: 24 ай.

Сервистік орталықтардың өзекті тізімі келесі мекенжай бойынша:

<https://www.dns-shop.kz/service-center/>

**Кепілдік міндеттемелер және тегін сервистік қызмет көрсету, егер оларды ауыстыру бұйымды бөлшектеуге байланысты болмаса, тауардың жиынтықтылығына кіретін, төменде аталған керек-жарақтарға қолданылмайды:**

- ҚБП (Қашықтан басқару пультіне) арналған қуат элементтері (батареялар).
- Жалғағыш кәбілдер, антенналар және оларға арналған жалғастырғыш тетіктер, құлаққаптар, микрофондар, «HANDS-FREE» құрылғылары; жиынтықта жеткізілетін әртүрлі типтегі ақпарат тасымалдағыштар, бағдарламалық құрал (БҚ) және драйверлер (бұйымның қатты магниттік дискілердегі жинақтағышқа алдын ала орнатылған БҚ-ны қоса алғанда, бірақ онымен шектелмей), сыртқы енгізу-шығару құрылғылары және манипуляторлар.
- Қаптар, сөмкелер, белдіктер, тасымалдауға арналған баулар, монтаждық керек-жарақтар, құрал-саймандар, бұйымға қоса берілетін құжаттама.
- Табиғи тозуға ұшырайтын шығын материалдары мен бөлшектер.



