

Пайдалану бойынша нұсқаулық

Ауа ылғалдандырғыш
HM-400UF

DEXP

Құрметті сатып алушы!

Біздің өнімді таңдағаныңыз үшін алғыс айтамыз.

Біз Сізге сапалы, функционалды және жоғары талаптарға сәйкес әзірленген және жасалған өнімдер мен құрылғыларды ұсынуға қуаныштымыз. Пайдалануды бастамас бұрын, Сіздің қауіпсіздігіңізге қатысты маңызды ақпаратты, сондай-ақ өнімді дұрыс пайдалану және оған күтім жасау бойынша ұсыныстарды қамтитын осы нұсқаулықты мұқият оқып шығыңыз. Осы Нұсқаулықтың сақталуына назар аударыңыз және оны өнімді одан әрі пайдалану кезінде анықтамалық материал ретінде пайдаланыңыз.

Құрылғы мақсаты

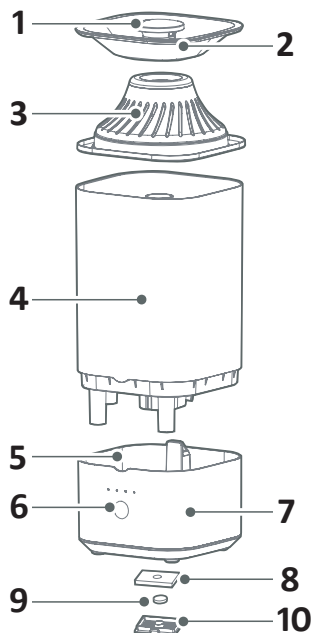
Ауа ылғалдандырғыш бөлмедегі ылғалдылықтың қолайлы деңгейін ұстап тұруға арналған.

Сақтық шаралары

- Құрылғы балалардың немесе физикалық, сенсорлық немесе ақыл-ой қабілеттері шектеулі адамдардың қауіпсіздігіне жауапты басқа адамдардың қадағалауынсыз пайдалануына арналмаған. Балаларға құрылғымен ойнауға рұқсат бермеңіз.
- Құрылғыны тек мақсаты бойынша пайдаланыңыз.
- Құрылғыны қуат көзіне қоспас бұрын, тұрмыстық қуат көзінің кернеуі құрылғының техникалық сипаттамаларына сәйкес келетініне көз жеткізіңіз.
- Сым және/немесе аша зақымдалған болса, құрылғыны қоспаңыз. Егер сіз қандай да бір ақауларды тапсаңыз (мысалы, күйік иісі), дереу уәкілетті қызмет көрсету орталығына хабарласыңыз. Құрылғының дизайнын өзгертуге және кепілдік жөндеуге өндіруші рұқсат етпеген тұлғалардың араласуына тыйым салынады.
- Найзағай кезінде құрылғыңызды розеткадан ажыратыңыз.
- Құрылғы үй ішінде пайдалануға арналған. Оны ашық ауада, гаражда және т.б.
- Құрылғыны ылғалдылығы жоғары жерлерде (мысалы, ванна бөлмесі, кір жуу және т.б.) пайдаланбаңыз.
- Құрылғымен бірге берілгендерден басқа ешбір керек-жарақтарды пайдаланбаңыз.
- Құрылғыны төсектен кемінде 1,2 м және қабырғадан 30 см қашықтықта, балалар мен үй жануарлары қолы жетпейтін жерде орналастырыңыз.
- Құрылғыны тікелей күн сәулесі түспейтін тегіс, су өткізбейтін бетке орнатыңыз. Кілем сияқты сіңіргіш материалдар, перделер немесе дастархандар сияқты сіңіргіш материалдардың ылғалданбағанына көз жеткізіңіз.
- Қуат сымын қыздыру элементтерінен алыс ұстаңыз және оның өтпелерде немесе қысылып қалмағанына көз жеткізіңіз.
- Құрылғыны желіден ажыратқанда сымнан емес, ашадан ұстаңыз.
- Құрылғыны тек құрғақ қолмен қосыңыз және ажыратыңыз.

- 40 °С аспайтын температураға дейін қыздырылған тазартылған суды пайдаланыңыз.
- Құрылғы қосұлы тұрғанда оны еңкейтпеңіз, жылжитпаңыз немесе босатуға тырыспаңыз. Құрылғы жұмыс істеп тұрған кезде резервуардағы сумен ешқандай манипуляция жасамаңыз.
- Су ағып кеткен жағдайда, құрылғыны жылжитпас немесе еңкейтпес бұрын резервуарды босатыңыз және суды төгіңіз.
- Су толтырылған резервуарды екі қолмен жылжытыңыз.
- Резервуарға су құйған кезде су құрылғының басқа саңылауларына кірмейтініне көз жеткізіңіз.
- Құрылғыдағы ешқандай саңылауларды бөгеңіз.
- Суға арналған ыдысқа немесе ағызуға парфюмерия, дәрі, эфир майлары және т.б. қоспаңыз. Хош иісті майлар үшін құрылғыда арнайы бөлім бар.
- Резервуарда су жоқ болса, құрылғыны пайдаланбаңыз.
- Құрылғыны үй ішінде қараусыз қалдырмаңыз, себебі шамадан тыс қаныққан ауа жиһаз бен қабырғаларда із қалдыруы мүмкін. Әрқашан есікті/терезені ашық қалдырыңыз.
- Жұмыс кезінде құрылғының айналасында судың жиналуы бөлмедегі ылғалдылық тым жоғары екенін көрсетеді. Құрылғының қуатын сәйкесінше реттеңіз. Құрылғының қуатын азайту мүмкін болмаса, оны мезгіл-мезгіл пайдаланыңыз. Ылғалдылықтың жоғары деңгейі микроорганизмдер санының көбеюіне әкелуі мүмкін.
- Бактериялардың көбеюіне жол бермеу үшін құрылғыны жүйелі түрде тазалау қажет. Осы нұсқаулықтың «Қызмет көрсету және күтім» бөліміндегі нұсқауларды орындаңыз.
- Қызмет көрсетер алдында немесе құрылғы ұзақ уақыт бойы пайдаланылмаса, оны электр желісінен ажыратыңыз.
- Құрылғы пайдаланылмай тұрғанда резервуарда ешқашан су қалдырмаңыз.
- Сақтау алдында су ыдысын босатыңыз және тазалаңыз.
- Электр тогының соғуын болдырмау үшін құрылғыны немесе оның ашасын суға немесе басқа сұйықтыққа батырмаңыз.




Құрылғы схемасы




1. Бу беру шүмегі.
2. Қақпақ.
3. Сүзгі.
4. Су резервуары.
5. Қор.
6. Басқару панелі.
7. Негіз.
8. Губка сүзгісі.
9. Хош иісті майларға арналған губка.
10. Хош иісті майларға арналған бөлік.

Назар аударыңыз: құрылғының сыртқы түрі осы нұсқаулықтағы суреттерден өзгеше болуы мүмкін.

Басқару панелі

Түйме	Функция
<p>Қосу / күту режиміне ауысу</p> 	<p>Құрылғыны қосу/өшіру үшін түймені қысқаша басыңыз.</p> <p>Күту режимінде жұмыс режиміне өту үшін түймені қысқаша басыңыз, әдепкі параметрлер іске қосылады.</p> <p>Ескертпе: УК шамы құрылғы күту режимінде болғанда жұмыс істемейді. Құрылғы жұмыс режимінде болса, шам үздіксіз жанып тұрады</p>
<p>Ылғалдылықты бақылау</p> 	<p>Жұмыс режимінде түймені қысқа басу арқылы қажетті ылғалдылық деңгейін орнатыңыз: жоғары/орташа /төмен/автоматты</p>
<p>Түнгі жарықтандыру</p> 	<p>Күту режимінде түнгі жарық / ылғалдылық деңгейі индикаторын қосу/өшіру үшін түймені аз уақыт басыңыз</p>

Индикатор	Функция
<p>Ылғалдылық деңгейінің индикаторы</p>	<ul style="list-style-type: none"> Индикатордың түсі қоршаған ортаның ағымдағы ылғалдылығына байланысты. Ылғалдылық мәні = X болсын: <ul style="list-style-type: none"> $X < 40\%$: сары түс. $40\% \leq X < 60\%$: жасыл түс. $X \geq 60\%$: көк түс. Ылғалдылық деңгейінің индикаторы 10 рет жыпылықтайды және резервуарда су болмаса өшеді. Құрылғы күту режиміне өтеді. Көрсеткіш жыпылықтап тұрғанда, күту режиміне бірден кіру үшін  түймесін басуға болады. Сондай-ақ құрылғыда соңғы жұмыс күйін сақтау үшін кіріктірілген функция бар. Резервуарды сумен толтырғаннан кейін түнгі шамды қосу үшін құрылғыны қолмен іске қосу керек

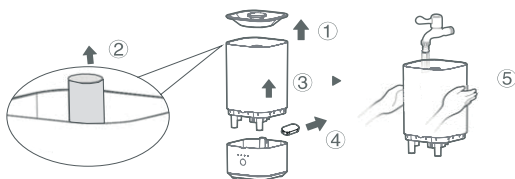
Пайдалану

Су резервуарын толтыру

- Резервуарды толтырмас бұрын құрылғының электр желісінен ажыратылғанына көз жеткізіңіз.
- Резервуарды су деңгейінің максималды белгісінен жоғары толтырмаңыз.
- Резервуарды толтырған кезде бу шығатын жерге су түспеуін тексеріңіз.
- Құрылғыны сумен үш жолмен толтыруға болады. Бірінші рет қолданар алдында бірінші толтыру әдісін ұстану ұсынылады.

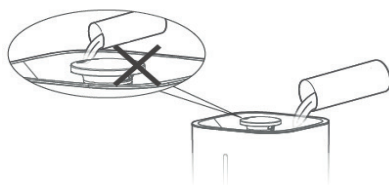
№1 әдіс

1. Қақпақты алыңыз.
2. Губка сүзгісін алыңыз.
3. Су ыдысын алыңыз.
4. Қалқығышты ұстап тұрған губканы алыңыз.
5. Резервуарды суретте көрсетілгендей сумен толтырыңыз.



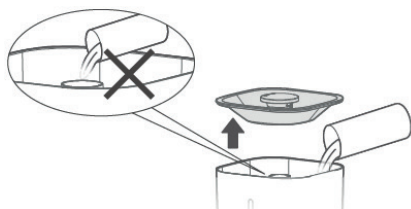
№2 әдіс

Су ыдысын тікелей қақпақ арқылы толтырыңыз. Бу шүмегіне су кірмейтініне көз жеткізіңіз.



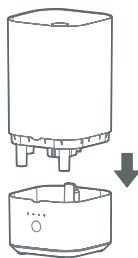
№3 әдіс

Қақпақты алыңыз және резервуарды сумен толтырыңыз. Бу түтігіне су кірмейтініне көз жеткізіңіз.



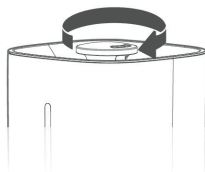
Су резервуарын орнату

Су ыдысын орнатқан кезде логотип пен басқару панелінің құрылғының бір жағында орналасқанына көз жеткізіңіз.



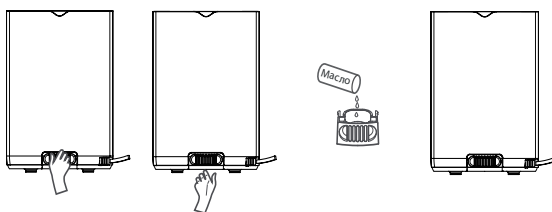
Бу беру бағытын орнату

Бу ағынының бағытын реттеу үшін төмендегі суреттегідей саптаманы қажетті бағытта бұраңыз. Саптаманы 360° бұруға болады.



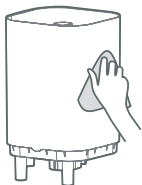
Хош иіс бөлігін пайдалану

Корпустың артқы жағында хош иісті май резервуарын бас және сұқ саусақпен (суретте көрсетілгендей) ұстап, оны тартып алыңыз. Резервуарға бірнеше тамшы май құйып, қайта орнатыңыз.

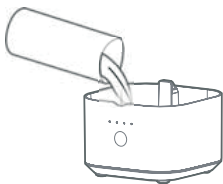


Қызмет көрсету және күтім

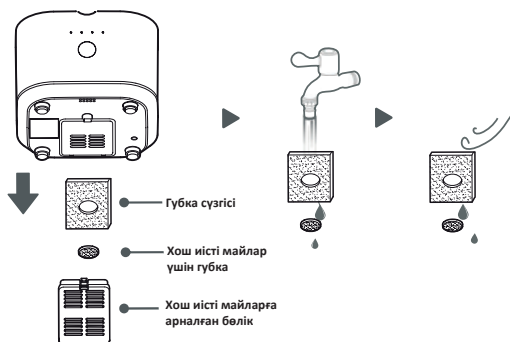
- Құрылғыны тазалау алдында оның электр желісінен ажыратылғанына көз жеткізіңіз.
- Резервуардың сыртын тазалау үшін оны таза, дымқыл шүберекпен сүртіңіз, содан кейін құрғатып сүртіңіз.



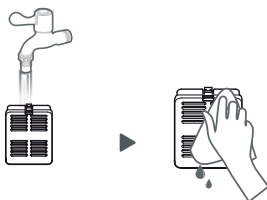
- Резервуардың ішін тазалау және төгу үшін жуғыш зат қосылған таза суды пайдаланыңыз. Содан кейін таза сумен шайып, құрғатып сүртіңіз. Құрылғыны 3 күн сайын қақтан тазалау ұсынылады.



- Сүзгі губкасын және хош иісті май губкасын бөліктен алып тастап, таза сумен шайып, ауада кептіруге қалдырыңыз.



- Хош иісті май тартпасын таза сумен шайып, құрғатып сүртіңіз.



Техникалық сипаттамалары

- Үлгісі: НМ-400UF.
- Сауда белгісі: DEXP.
- Қуаты: 20 Вт.
- Қуат адаптерінің опциялары:
 - Кіріс: 100–240 В, 50/60 Гц.
 - Шығыс: 24 В = 1 А.
- Шу деңгейі: 38 дБ дейін.
- Резервуардың сыйымдылығы: 4 л.
- Өнімділік: 220 мл/сағ.
- Қуат сымының қондырма түрі: X.
- Электр тогының соғуынан қорғау класы: III.
- Қолдану саласы: тұрмыстық.
- Өлшемдері: 170 × 170 × 350 мм.
- Салмағы: 1,5 кг.

Жинақталым

Құрылғы, қуат адаптері, пайдалану бойынша нұсқаулық.

Ықтимал проблемалар және олардың шешімі

Проблема	Ықтимал себеп	Емдеу құралы
Құрылғы жұмыс істемейді	Құрылғы қуат көзіне сенімді түрде қосылмаған	Ашаның розеткаға мықтап қосылғанына көз жеткізіңіз
	Су резервуары бос	Су резервуарын толтырыңыз
	Су резервуары дұрыс орнатылмаған	Су резервуарын қайта орнатыңыз
Саптамадан жағымсыз иіс шығады	Тұрақсыз немесе ластанған су	Резервуарды тазалағаннан кейін суды ауыстырыңыз
Әлсіз ылғалдандыратын әсер	Бу саптамасы бітеліп қалды	Бу шығаруды максимумға орнатыңыз
Қалыптан тыс шу	Құрылғы еңкейтілген немесе сенімсіз бетке қойылған	Құрылғыны тегіс, тұрақты бетке қойыңыз

Монтаждау, сақтау, тасымалдау (тасу), өткізу және кәдеге жарату ережелері мен шарттары

- Құрылғы қандай да болмасын монтаждауды немесе бекітуді талап етпейді.
- Құрылғыны қаптамада, өндірушінің және тұтынушының жылытылатын үй-жайларында ауаның 5 және 40 °С аралығындағы температурада және ауаның 80%-дан аспайтын салыстырмалы ылғалдылығында сақтау керек. Үй-жайда жемірілуді тудыратын жегі қоспалар (қышқылдардың, сілтілердің булары) болмауы тиіс.
- Құрылғының тасымалдануы құрғақ ортада жүзеге асырылуы тиіс.
- Құрылғы ұқыпты өңдеуді талап етеді, оны шаң, кір, соққы, ылғал, от және т.б. әсерінен қорғаңыз.
- Құрылғыны сату жергілікті заңнамасына сәйкес жүргізілуі керек.
- Бұйымның қызмет ету мерзімі аяқталғаннан кейін оны қарапайым тұрмыстық қоқыспен бірге тастауға болмайды. Оның орнына, ол федералды немесе жергілікті заңнамаға сәйкес қайта өңдеу және қайта өңдеу үшін электрлік және электронды жабдықты тиісті қабылдау бекетіне қайта өңдеуге жіберіледі. Осы бұйымды дұрыс жоюды қамтамасыз ете отырып, сіз табиғи ресурстарды үнемдеуге және қоршаған ортаға және адамдардың денсаулығына зиян келтірмеуге көмектесесіз. Бұл бұйымды қабылдау және жою бекеттері туралы қосымша ақпаратты жергілікті муниципалды органдардан немесе тұрмыстық қалдықтарды шығаратын кәсіпорыннан алуға болады.
- Құрылғының ақаулығы анықталған жағдайда, тез арада авторландырылған сервистік орталыққа хабарласу немесе құрылғыны кәдеге жарату керек.

Кепілдік туралы ақпарат

Өндіруші кепілдік мерзімі ішінде құрылғының үздіксіз жұмыс істеуіне, сондай-ақ материалдар мен жинақтарда ақаулардың болмауына кепілдік береді. Кепілдік мерзімі бұйымды сатып алған сәттен бастап есептеледі және тек жаңа өнімдерге қолданылады. Кепілдік қызмет көрсету пайдаланушының басшылығына сәйкес бұйымды пайдалану шартымен кепілдік мерзімі ішінде тұтынушының кінәсіз істен шыққан элементтерді тегін жөндеу немесе ауыстыруды қамтиды. Элементтерді жөндеу немесе ауыстыру уәкілетті сервис орталықтарының аумағында жүргізіледі.

Кепілдік мерзімі: 12 ай.

Пайдалану мерзімі: 24 ай.

Сервистік орталықтардың өзекті тізімі келесі мекенжай бойынша:

<https://www.dns-shop.kz/service-center/>

Қосымша ақпарат

Өндіруші: Джиди Мидэа Энвайронмент Эпплайнсиз ЭмЭФДжи. Ко., Лтд.
Дунфу тас жолы, 28, Хэсуй шығыс өнеркәсіп аймағы, Дунфэн, Чжуншань қ.,
Гуандун пров., Қытай.

Қытайда жасалған.

Импортер / юр. лицо, принимающее претензии в Республике Казахстан:
ТОО «ДНС КАЗАХСТАН», г. Астана, р-н Сарыарқа, пр-т Сарыарқа, зд. 12, Республика
Казахстан.

Импорттаушы / Қазақстан Республикасында талаптар қабылдайтын заңды тұлға: «DNS QAZAQSTAN (ДНС КАЗАХСТАН)» ЖШС, Астана қ-ы, Сарыарқа ауданы,
Сарыарқа д-лы, 12 Ғ-т, Қазақстан Республикасы.

Адрес электронной почты / электронды пошта мекен-жайы: info@dns-shop.kz

Өнім Кеден одағының техникалық регламентінің талаптарына сәйкес келеді:

- «Төмен вольтты жабдықтың қауіпсіздігі туралы» КО ТР 004/2011.
- «Техникалық құралдардың электромагниттік үйлесімділігі» КО ТР 020/2011.

Тауар Еуразиялық экономикалық одақтың «Электртехника және радиоэлектроника бұйымдарында қауіпті заттарды қолдануды шектеу туралы» ЕАЭО ТР 037/2016 техникалық регламентінің талаптарына сәйкес келеді.

Өнімнің сыртқы түрі мен техникалық сипаттамалары ескертусіз өзгертілуі мүмкін.
Құрылғының мазмұны алдын ала ескертусіз өзгеруі мүмкін.

Интернеттегі мекен-жайы: www.dexp.club



Өндіріс күні пайдаланушы нұсқаулығының орыс тіліндегі нұсқасында көрсетілген. v.1

