

Руководство по эксплуатации

Неттоп
MINI REVO B002

DEXP

Содержание

Меры предосторожности	4
Схема устройства	5
Вид спереди	5
Вид сзади	5
Технические характеристики	6
Комплектация	7
Установка или замена комплектующих	7
Установка накопителя SSD	8
Установка оперативной памяти DDR	8
Установка жесткого диска HDD.....	9
Использование подставки неттопа	9
Установка неттопа на монитор с помощью крепления VESA	10
Подготовка к использованию	10
Обслуживание и уход	12
Правила и условия монтажа, хранения, перевозки (транспортировки), реализации и утилизации	12
Информация о гарантии	13
Дополнительная информация	13

Уважаемый покупатель!

Благодарим Вас за выбор нашей продукции.

Мы рады предложить Вам изделия и устройства, разработанные и изготовленные в соответствии с высокими требованиями к качеству, функциональности и дизайну. Перед началом эксплуатации внимательно прочитайте данное руководство, в котором содержится важная информация, касающаяся Вашей безопасности, а также рекомендации по правильному использованию продукта и уходу за ним. Позаботьтесь о сохранности настоящего Руководства и используйте его в качестве справочного материала при дальнейшей эксплуатации изделия.

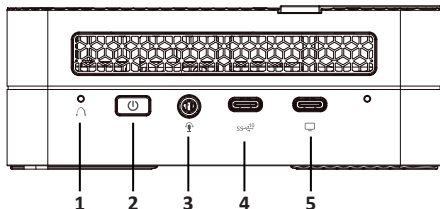
Неттоп — это компактный системный блок компьютера, предназначенный для выполнения задач, не требующих большого количества ресурсов.

Меры предосторожности

- Устройство необходимо устанавливать и эксплуатировать, пользуясь указаниями в данном руководстве по эксплуатации. Внимательно прочитайте его и сохраните для будущего использования.
- Устройство должно быть установлено на расстоянии не менее в 20 см от пользователя.
- Не подвергайте устройство воздействию высоких температур/влаги. Это может привести к взрыву / короткому замыканию.
- Помещайте устройство исключительно на ровную, стабильную поверхность.
- Ни в коем случае не блокируйте вентиляционные отверстия устройства. При установке убедитесь, что вокруг устройства достаточно свободного места, не размещайте его слишком близко к другим предметам, в особенности к другим работающим устройствам.
- Не засоряйте вентиляционные отверстия и не помещайте в них никаких предметов.
- Нормальная рабочая температура среды для данного устройства — от 5 до 35 °С.
- При использовании удлинителя убедитесь, не превышает ли мощность подключенных к нему устройств максимально допустимую для модели удлинителя.
- Не наступайте на провода и не помещайте на них тяжести. Не выдергивайте штекеры резко, не допускайте натяжения проводов.
- В выключенном состоянии устройство также находится под небольшим напряжением. Перед чисткой устройства отключайте от него все провода.
- При возникновении каких-либо проблем с устройством, предоставляйте все обслуживание только квалифицированному персоналу.
- Устройство не предназначено для использования в коммерческих целях.
- Устройство не предназначено для использования детьми и лицами с ограниченными физическими, сенсорными или умственными способностями, кроме случаев, когда над ними осуществляется контроль другими лицами, ответственными за их безопасность. Не позволяйте детям играть с устройством.

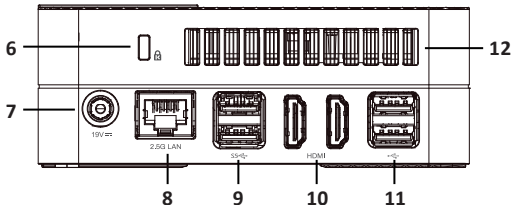
Схема устройства

Вид спереди



1. Отверстие для перезагрузки.
2. Кнопка включения/выключения (для принудительного выключения нажмите и удерживайте в течение 10 секунд).
3. Разъем для наушников/микрофона 3.5 мм jack.
4. Разъем USB Type-C.
5. Разъем USB Type-C для дисплея.

Вид сзади



6. Разъем для антикрадного замка Kensington.
7. Разъем для адаптера питания.
8. Разъем LAN.
9. Разъемы USB 3.2 Gen2.
10. Разъемы HDMI.
11. Разъемы USB 2.0.
12. Вентиляционные отверстия.

Технические характеристики

- Модель: MINI REVO B002.
- Торговая марка: DEXP.
- Игровой компьютер: да.
- Операционная система: Windows 11 Pro.
- Производитель процессора: AMD.
- Семейство процессоров: Ryzen 7.
- Модель процессора: 4800U.
- Количество ядер процессора: 8.
- Количество потоков: 16.
- Частота процессора: 1,8 ГГц.
- Максимальная тактовая частота в режиме Turbo: 4,2 ГГц.
- Сокет материнской платы: 1140FP6.
- Общее количество слотов оперативной памяти: 2.
- Свободные слоты для оперативной памяти: 0.
- Тип оперативной памяти: SO-DIMM DDR4.
- Формат оперативной памяти: SO-DIMM.
- Общий объем оперативной памяти: 16 ГБ.
- Частота оперативной памяти: 3200 МГц.
- Максимальный объем памяти: 128 ГБ.
- Модель интегрированной видеокарты: Vega 8.
- Частота графической системы: 1750 МГц.
- Дискретная видеокарта: нет.
- Видео разъемы: HDMI x2, Type-C x1.
- Конфигурация твердотельных накопителей (SSD): 512 GB PCIe SSD M.2.
- Свободные слоты для накопителей: SATA.
- USB порты: USB 3.1 Type-A Gen2 x2, USB 2.0 Type-A x2, USB 3.2 Type-C x1, USB 3.2 Gen2 Type-C x1.
- Аудио разъемы на корпусе: 3.5 мм jack (аудио/микрофон) x1.
- Проводной интерфейс: (Ethernet LAN) LAN 1 Гбит/с RJ45 x1.
- Беспроводной интерфейс: Bluetooth 4.2, WI-FI 5 (802.11ac) AC7265.
- Стандарт беспроводного передатчика Wi-Fi: IEEE 802.11ac/a/b/g/n.
- Диапазоны рабочих частот Wi-Fi: 2400–2483,5 МГц; 5150–5350 МГц; 5650–5850 МГц.
- Мощность передатчика Wi-Fi: <100 мВт.
- Стандарт беспроводного передатчика Bluetooth: IEEE 802.15.1.
- Диапазоны рабочих частот Bluetooth: 2400–2483,5 МГц.
- Мощность передатчика Bluetooth: <100 мВт.
- Поддержка карт памяти TF: нет.
- Входное напряжение адаптера питания: 100–240 В, 50 Гц.
- Выходное напряжение адаптера питания: 19 В = 3,42 А.
- Тип крепления шнура питания: X.
- Класс защиты от поражения электрическим током: III.
- Степень защиты от проникновения воды: IPX0.
- Габариты устройства: 128 × 128 × 48 мм.

Комплектация

- Неттоп.
- Адаптер питания.
- VESA крепление.
- HDMI кабель ×1.
- SATA кабель ×1.
- Подставка для неттопа.
- Руководство по эксплуатации.

Установка или замена комплектующих

Вы можете самостоятельно обновлять или заменять комплектующие, предустановленные в неттоп.

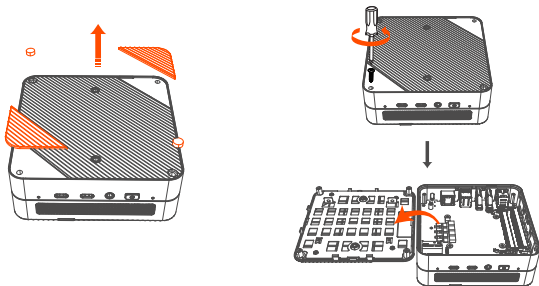
Чтобы снять нижнюю крышку, выполните следующие действия:

1. Аккуратно снимите две треугольные силиконовые наклейки с нижней части корпуса и выньте две силиконовые заглушки.

Внимание: не кладите силиконовые наклейки липкой стороной вниз.

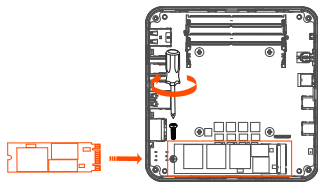
2. Открутите четыре винты с нижней части корпуса неттопа и снимите крышку.

Чтобы закрепить крышку на место, выполните описанные выше действия в обратном порядке.



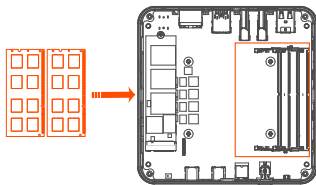
Установка накопителя SSD

Аккуратно вставьте твердотельный накопитель (A) в соответствующее гнездо и закрепите винтами (B).



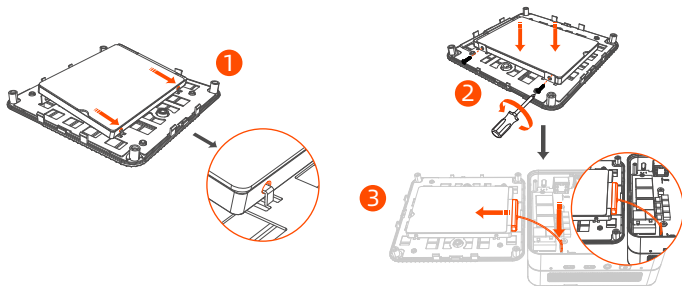
Установка оперативной памяти DDR

Установите память в слот SO-DIMM, аккуратно вставив ее в зажимы с обеих сторон и зафиксировав.



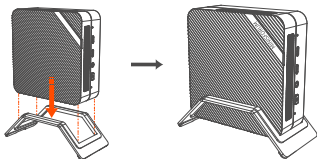
Установка жесткого диска HDD

1. Расположите жесткий диск на внутреннюю сторону нижней крышки неттопа, вставив крепления в боковые отверстия для винтов.
2. Закрепите диск винтами.
3. Подключите SATA кабель и установите нижнюю крышку на корпус неттопа.



Использование подставки неттопа

В комплекте с устройством также поставляется удобная вертикальная подставка. Используйте ее, чтобы сократить место, занимаемое устройством.



Установка неттопа на монитор с помощью крепления VESA

Внимание!

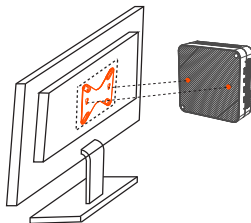
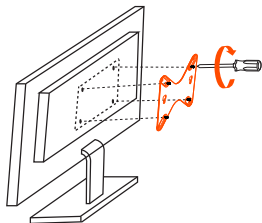
Перед установкой крепления на Ваш монитор, убедитесь, что монитор подходит для установки неттопа. Не все модели предусматривают установку крепления.

Для установки неттопа на заднюю сторону монитора следуйте следующим шагам:

1. Расположите монитор экраном вниз на ровной устойчивой поверхности.
2. Установите крепление VESA на заднюю сторону монитора с помощью винтов.
3. Установите винты в корпус неттопа.

Внимание! Не затягивайте винты в корпус устройства до самого конца — это может повредить устройство.

4. Установите неттоп на задней стороне Вашего монитора, совместив пазы на креплении с винтами на неттопе.



Подготовка к использованию

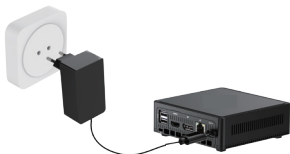
1. Подключите монитор к неттопу с помощью любого из доступных разъемов: HDMI, USB Type-C или DP.



2. Подключите мышь и клавиатуру.



3. С помощью адаптера питания подключите устройство к сети.



3. Устройство готово к использованию.



** Внешний вид устройства может отличаться от представленного в данном разделе.*

Обслуживание и уход

Перед чисткой устройство должно быть выключено и отключено от сети. По мере запыления, но не реже одного раза в месяц, протирайте корпус устройства чистой, мягкой тканью, смоченной в мыльной воде. Либо используйте специальные чистящие средства для вычислительной техники.

Не рекомендуется использовать спирт, ацетон, бензин и любые другие абразивные вещества для очистки устройства.

Также по мере запыления рекомендуется очищать корпус неттопа от пыли. Используйте мягкую сухую кисточку или специальные пневматические очистители.

Правила и условия монтажа, хранения, перевозки (транспортировки), реализации и утилизации

- Устройство не требует какого-либо монтажа или постоянной фиксации.
- Хранение устройства должно производиться в упаковке в отапливаемых помещениях у изготовителя и потребителя при температуре воздуха от 5 °С до 40 °С и относительной влажности воздуха не более 80%. В помещениях не должно быть агрессивных примесей (паров кислот, щелочей), вызывающих коррозию.
- Перевозка устройства должна осуществляться в сухой среде.
- Устройство требует бережного обращения, оберегайте его от воздействия пыли, грязи, ударов, влаги, огня и т.д.
- Реализация устройства должна производиться в соответствии с местным законодательством.
- После окончания срока службы изделия его нельзя выбрасывать вместе с обычным бытовым мусором. Вместо этого оно подлежит сдаче на утилизацию в соответствующий пункт приема электрического и электронного оборудования для последующей переработки и утилизации в соответствии с федеральным или местным законодательством. Обеспечивая правильную утилизацию данного продукта, Вы помогаете сберечь природные ресурсы и предотвращаете ущерб для окружающей среды и здоровья людей, который возможен в случае ненадлежащего обращения. Более подробную информацию о пунктах приема и утилизации данного продукта можно получить в местных муниципальных органах или на предприятии по вывозу бытового мусора.
- При обнаружении неисправности устройства следует немедленно обратиться в авторизованный сервисный центр или утилизировать устройство.

Информация о гарантии

Производитель гарантирует бесперебойную работу устройства в течение всего гарантийного срока, а также отсутствие дефектов в материалах и сборке. Гарантийный период исчисляется с момента приобретения изделия и распространяется только на новые продукты. В гарантийное обслуживание входит бесплатный ремонт или замена элементов, вышедших из строя не по вине потребителя в течение гарантийного срока при условии эксплуатации изделия согласно руководству пользователя. Ремонт или замена элементов производится на территории уполномоченных сервисных центров.

Срок гарантии: 24 мес. / Срок эксплуатации: 36 мес.

Актуальный список сервисных центров по адресу:
<https://www.dns-shop.ru/service-center/>

Дополнительная информация

Изготовитель: Шэньчжэнь Мэйгао Электроник Эквипмент Ко., Лтд.

201, 206-208, 217-222, зд. В, Баонэн Чжичуангу, шоссе Фукан №6, ул. Пинху, р-н Лунган, г. Шэньчжэнь, Китай.

Manufacturer: Shenzhen Meigao Electronic Equipment Co., Ltd.

201, 206-208, 217-222, Building B, Baoneng Zhichuanggu, No.6 Fukang Road, Pinghu Street, Longgang District, Shenzhen, China.

Сделано в Китае.

Импортер в России / уполномоченное изготовителем лицо: ООО «Атлас», 690068, Россия, Приморский край, г. Владивосток, проспект 100-летия Владивостока, дом 155, корпус 3, офис 5.

Адрес электронной почты: atlas.llc@ya.ru

Товар соответствует требованиям технического регламента Таможенного союза:

- ТР ТС 004/2011 «О безопасности низковольтного оборудования»;
- ТР ТС 020/2011 «Электromагнитная совместимость технических средств».

Товар соответствует требованиям технического регламента Евразийского экономического союза ТР ЕАЭС 037/2016 «Об ограничении применения опасных веществ в изделиях электротехники и радиоэлектроники».

Спецификации, информация о продукте и его внешний вид могут быть изменены без предварительного уведомления пользователя в целях улучшения качества нашей продукции.

Адрес в Интернете: www.dexp.club



Товар изготовлен (мм.гггг.) / Тауар жасалған күні (аа.жжжж): _____ V.1

www.dexp.club