

# Пайдалану бойынша нұсқаулық

---

Неттоп  
MINI REVO B002

**DEXP**



# Мазмұны

<b>Сақтық шаралары</b> .....	4
<b>Схема устройства</b> .....	5
Алдыңғы көрініс .....	5
Артқы көрініс.....	5
<b>Техникалық сипаттамалары</b> .....	6
<b>Жинақталым</b> .....	7
<b>Құрамдастарды орнату немесе ауыстыру</b> .....	7
SSD орнату .....	8
DDR оперативті жадын орнатылуда.....	8
HDD орнату.....	9
<b>Неттоп тірегін пайдалану</b> .....	9
<b>VESA қондырғысын пайдаланып мониторға неттопты орнату</b> .....	10
<b>Қолдануға дайындық</b> .....	10
<b>Қызмет көрсету және күтім</b> .....	12
<b>Монтаждау, сақтау, тасымалдау (тасу), өткізу және кәдеге жарату ережелері мен шарттары</b> .....	12
<b>Кепілдік туралы мәліметтер</b> .....	13
<b>Қосымша ақпарат</b> .....	13

## Құрметті сатып алушы!

Біздің өнімді таңдағаныңыз үшін алғыс айтамыз.

Біз сізге сапалы, функционалды және жоғары талаптарға сәйкес әзірленген және жасалған өнімдер мен құрылғыларды ұсынуға қуаныштымыз. Пайдалануды бастамас бұрын, сіздің қауіпсіздігіңізге қатысты маңызды ақпаратты, сондай-ақ өнімді дұрыс пайдалану және оған күтім жасау бойынша ұсыныстарды қамтитын осы нұсқаулықты мұқият оқып шығыңыз. Осы нұсқаулықтың сақталуына назар аударыңыз және оны өнімді одан әрі пайдалану кезінде анықтамалық материал ретінде пайдаланыңыз.

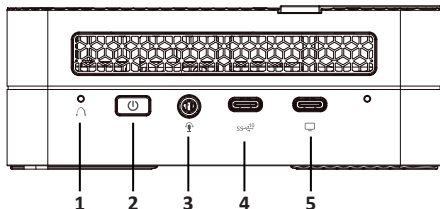
Неттоп — үлкен көлемдегі ресурстарды қажет етпейтін тапсырмаларды орындауға арналған ықшам компьютерлік жүйелік блок.

## Сақтық шаралары

- Құрылғыны осы пайдаланушы нұсқаулығындағы нұсқауларға сәйкес орнату және пайдалану қажет. Оны мұқият оқып шығыңыз және болашақта анықтама үшін сақтаңыз.
- Құрылғыны пайдаланушыдан кемінде 20 см қашықтықта орнату керек.
- Құрылғыны жоғары температураға/ылғалға ұшыратпаңыз. Бұл жарылыс / қысқа тұйықталуды тудыруы мүмкін.
- Құрылғыны тек тегіс, тұрақты бетке қойыңыз.
- Құрылғының желдеткіш саңылауларын ешқашан жауып тастамаңыз. Орнату кезінде құрылғының айналасында жеткілікті бос орын бар екеніне көз жеткізіңіз, оны басқа нысандарға, әсіресе жұмыс істеп тұрған басқа құрылғыларға тым жақын қоймаңыз.
- Желдету саңылауларын жаппаңыз немесе оларға қандай да бір зат қоймаңыз.
- Бұл құрылғының қалыпты жұмыс температурасы 5–35 °C.
- Ұзартқыш сымды пайдаланған кезде, оған қосылған құрылғылардың қуаты ұзартқыш сым үлгісі үшін максималды қуат көрсеткішінен аспайтынына көз жеткізіңіз.
- Сымдарды баспаңыз немесе оларға салмақ салмаңыз. Штепсельдерді кенет суырып алмаңыз, сымдардың тартылуына жол бермеңіз.
- Өшірулі күйде құрылғы да төмен кернеуде. Тазалау алдында құрылғыдан барлық сымдарды ажыратыңыз.
- Құрылғыда қандай да бір мәселе болса, барлық қызметті тек білікті мамандарға көрсетіңіз.
- Құрылғы коммерциялық мақсатта пайдалануға арналмаған.
- Құрылғы балалардың және дене, сенсорлық немесе ақыл-ой қабілеті шектеулі адамдардың пайдалануына арналмаған, олардың қауіпсіздігіне жауапты адамдардың бақылауы жүзеге асырылатын жағдайлардан басқа. Балаларға құрылғымен ойнауға рұқсат бермеңіз.

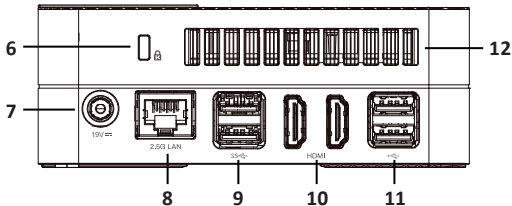
## Схема устройства

### Алдыңғы көрініс



1. Қайта жүктеу тесігі.
2. Қосу / өшіру батырмасы (күштеп өшіру үшін 10 секунд басып тұрыңыз).
3. Құлаққап/микрофон ұясы 3,5 мм жасқ.
4. USB Type-C қосқышы.
5. Дисплейге арналған USB Type-C қосқышы.

### Артқы көрініс



6. Ұрлыққа қарсы Kensington құлпы үшін ұя.
7. Қуат адаптеріне арналған қосқыш.
8. LAN қосқышы.
9. USB 3.2 Gen2 қосқыштары.
10. HDMI қосқыштары.
11. USB 2.0 қосқыштары.
12. Желдету саңылаулары.

## Техникалық сипаттамалары

- Үлгісі: MINI REVO B002.
- Сауда белгісі: DEXP.
- Ойын компьютері: иә.
- Операциялық жүйе: Windows 11 Pro.
- Процессор өндірушісі: AMD.
- Процессорлар тобы: Ryzen 7.
- Процессор үлгісі: 5800H.
- Процессор ядроларының саны: 8.
- Жіптер саны: 16.
- Процессор жиілігі: 3,2 ГГц.
- Turbo режиміндегі максималды сағат жылдамдығы: 4,4 ГГц.
- Аналық платаның ұясы: 1140FP6.
- ЖЖҚ слоттарының жалпы саны: 2.
- ЖЖҚ үшін бос слоттар: 0.
- ЖЖҚ түрі: SO-DIMM DDR4.
- ЖЖҚ пішімі: SO-DIMM.
- Жалпы жедел жады: 16 ГБ.
- ЖЖҚ жиілігі: 3200 МГц.
- Максималды жад: 128 ГБ.
- Біріктірілген графикалық карта үлгісі: AMD Radeon™ Graphics.
- Графикалық жүйе жиілігі: 2000 МГц.
- Дискретті графикалық карта: жоқ.
- Бейне қосқыштары: HDMI x2, Type-C x1.
- Қатты күйдегі диск (SSD) конфигурациясы: 512 GB PCIe SSD M.2.
- Дискілерге арналған бос слоттар: SATA.
- USB порттары: USB 3.1 Type-A Gen2 x2, USB 2.0 Type-A x2, USB 3.2 Type-C x1, USB 3.2 Gen2 Type-C x1.
- Корпустағы аудио қосқыштар: 3,5 мм jack (аудио/микрофон) x1.
- Сымды интерфейс: (Ethernet LAN) LAN 1Gbps RJ45 x1.
- Сымсыз интерфейс: Bluetooth 4.2, Wi-Fi 5 (802.11ac) AC7265.
- Wi-Fi сымсыз таратқыш стандарты: IEEE 802.11ac/a/b/g/n.
- Wi-Fi жұмыс жиілігі диапазоны: 2400–2483,5 МГц; 5150–5350 МГц; 5650–5850 МГц.
- Wi-Fi таратқышының қуаты: <100 мВт.
- Bluetooth сымсыз таратқыш стандарты: IEEE 802.15.1.
- Bluetooth жұмыс жиілігі диапазоны: 2400–2483,5 МГц.
- Bluetooth таратқышының қуаты: <100 мВт.
- TF жад карталарын қолдау: жоқ.
- Қуат адаптерінің кіріс кернеуі: 100–240 В, 50 Гц.
- Қуат адаптерінің шығыс кернеуі: 19 В = 3,42 А.
- Қуат сымның қондырма түрі: X.
- Электр тогының соғуынан қорғау класы: III.
- Судың енуінен қорғау дәрежесі: IPX0.
- Құрылғы өлшемдері: 128 × 128 × 48 мм.

## Жинақталым

- Неттоп.
- Қуат адаптері.
- VESA бекіткіші.
- HDMI кәбілі ×1.
- SATA кәбілі ×1.
- Неттопқа арналған стенд.
- Пайдалану бойынша нұсқаулық.

## Құрамдастарды орнату немесе ауыстыру

Неттопта алдын ала орнатылған компоненттерді дербес жаңартуға немесе ауыстыруға болады.

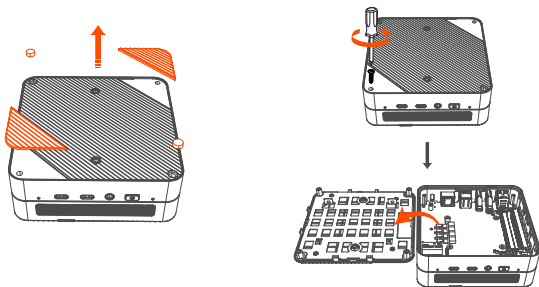
Төменгі қақпақты алу үшін мына қадамдарды орындаңыз:

1. Корпустың төменгі жағынан екі үшбұрышты силикон төсеніштерін абайлап алыңыз және екі силикон тығынын алыңыз.

**Назар аударыңыз:** силикон төсеніштерін жабысқақ жағын төмен қаратып қоймаңыз.

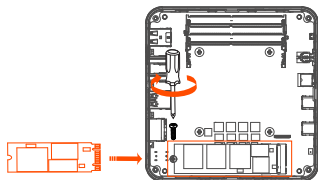
2. Тор корпусының астындағы төрт бұранданы бұрап, қақпақты алыңыз.

Қақпақты орнына бекіту үшін жоғарыдағы қадамдарды кері орындаңыз.



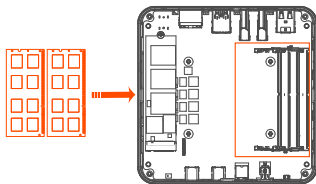
## SSD орнату

SSD дискісін (A) тиісті ұяға абайлап салып, бұрандалармен (B) бекітіңіз.



## DDR оперативті жадын орнатылуда

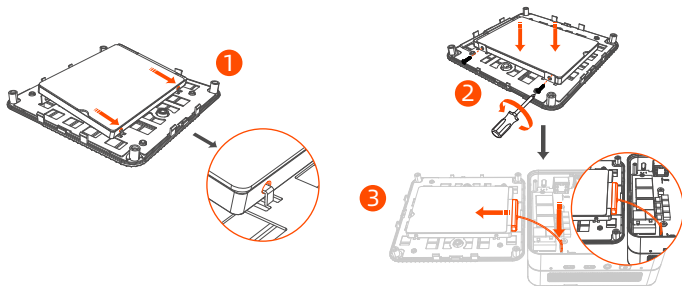
Жадты SO-DIMM ұяшығына оны екі жағындағы қыстырғыштарға абайлап салып, орнына бекітіп орнатыңыз.





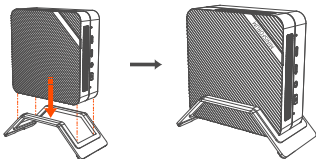
## HDD орнату

1. Кронштейндерді бүйірлік бұранда саңылауларына салу арқылы қатты дискіні тордың төменгі қақпағының ішкі жағына орналастырыңыз.
2. Дискіні бұрандалармен бекітіңіз.
3. SATA кәбілін жалғап, төменгі қақпақты желілік корпусқа орнатыңыз.



## Неттоп тірегіні пайдалану

Құрылғы ыңғайлы тік тіреуішпен бірге келеді. Оны құрылғы алып жатқан орынды азайту үшін пайдаланыңыз.



# VESA қондырғысын пайдаланып мониторға неттопты орнату

## Назар аударыңыз!

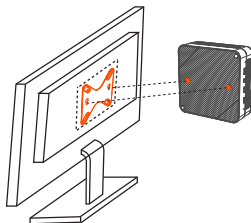
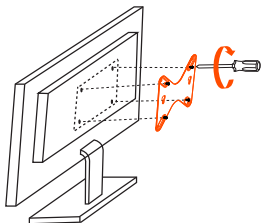
Мониторға орнатуды орнатпас бұрын, монитордың желілік үстелді орнатуға жарамды екеніне көз жеткізіңіз. Барлық үлгілер монтажды орнатуды қамтамасыз етпейді.

Неттопты монитордың артына орнату үшін мына қадамдарды орындаңыз:

1. Мониторды бетін төмен қаратып тегіс, тұрақты бетке қойыңыз.
2. VESA бекіткішін монитордың артқы жағына бұрандалармен бекітіңіз.
3. Бұрандаларды желілік корпусқа орнатыңыз.

**Назар аударыңыз!** Бұрандаларды құрылғының корпусына толығымен тартпаңыз, әйтпесе құрылғы зақымдалуы мүмкін.

4. Монитордағы ұяшықтарды желі үстіңгі бетіндегі бұрандалармен тұралау арқылы желілік үстелді монитордың артқы жағына орнатыңыз.



## Қолдануға дайындық

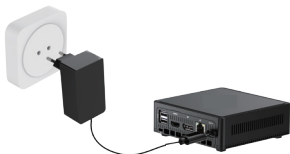
1. Мониторды қол жетімді қосқыштардың кез келгенін пайдаланып желілік компьютерге қосыңыз: HDMI, USB Type-C немесе DP.



2. Тінтуір мен пернетақтаны қосыңыз.



3. Құрылғыны желіге қосу үшін қуат адаптерін пайдаланыңыз.



4. Құрылғы пайдалануға дайын.



\* Құрылғының сыртқы түрі осы бөлімде көрсетілгеннен өзгеше болуы мүмкін.

## Қызмет көрсету және күтім

Тазалау алдында құрылғыны өшіріп, желіден ажырату керек. Шаң жиналып жатқанда, бірақ айына кемінде бір рет құрылғының корпусын сабынды суға малынған таза, жұмсақ шүберекпен сүртіңіз. Немесе арнайы компьютер тазалау құралдарын пайдаланыңыз.

Құрылғыны тазалау үшін спиртті, ацетонды, бензолды немесе кез келген басқа абразивті заттарды пайдалану ұсынылмайды.

Сондай-ақ, шаң басқандықтан, тордың корпусын шаңнан тазалау ұсынылады. Жұмсақ құрғақ щетка немесе арнайы пневматикалық тазалағыштарды пайдаланыңыз.

## Монтаждау, сақтау, тасымалдау (тасу), өткізу және кәдеге жарату ережелері мен шарттары

- Құрылғы қандай да болмасын монтаждауды немесе бекітуді талап етпейді.
- Құрылғыны қаптамада, өндірушінің және тұтынушының жылытылатын үй-жайларында ауаның 5 °C және 40 °C аралығындағы температурада және ауаның 80%-дан аспайтын салыстырмалы ылғалдылығында сақтау керек. Үй-жайда жемірілуді тудыратын жегі қоспалар (қышқылдардың, сілтілердің булары) болмауы тиіс.
- Құрылғының тасымалдануы құрғақ ортада жүзеге асырылуы тиіс.
- Құрылғы ұқыпты өңдеуді талап етеді, оны шаң, кір, соққы, ылғал, от және т.б. әсерінен қорғаңыз.
- Құрылғыны өткізу жергілікті заңнамасына сәйкес жүргізілуі тиіс.
- Бұйымның қызмет ету мерзімі аяқталғаннан кейін оны қарапайым тұрмыстық қоқыспен бірге тастауға болмайды. Оның орнына, ол федералды немесе жергілікті заңнамаға сәйкес қайта өңдеу және қайта өңдеу үшін электрлік және электронды жабдықты тиісті қабылдау бекетіне қайта өңдеуге жіберіледі. Осы бұйымды дұрыс жоюды қамтамасыз ете отырып, сіз табиғи ресурстарды үнемдеуге және қоршаған ортаға және адамдардың денсаулығына зиян келтірмеуге көмектесесіз. Бұл бұйымды қабылдау және жою бекеттері туралы қосымша ақпаратты жергілікті муниципалды органдардан немесе тұрмыстық қалдықтарды шығаратын кәсіпорыннан алуға болады.
- Құрылғының ақаулығы анықталған жағдайда, тез арада авторландырылған сервистік орталыққа хабарласу немесе құрылғыны кәдеге жарату керек.

## Кепілдік туралы мәліметтер

Өндіруші кепілдік мерзімі ішінде құрылғының үздіксіз жұмыс істеуіне, сондай-ақ материалдар мен жинақтарда ақаулардың болмауына кепілдік береді. Кепілдік мерзімі бұйымды сатып алған сәттен бастап есептеледі және тек жаңа өнімдерге қолданылады. Кепілдік қызмет көрсету пайдаланушының басшылығына сәйкес бұйымды пайдалану шартымен кепілдік мерзімі ішінде тұтынушының кінәсіз істен шыққан элементтерді тегін жөндеу немесе ауыстыруды қамтиды. Элементтерді жөндеу немесе ауыстыру уәкілетті сервис орталықтарының аумағында жүргізіледі.

Кепілдік мерзімі: 24 ай. / Пайдалану мерзімі: 36 ай.

Мекенжай бойынша қызмет көрсету орталықтарының өзекті тізімі:

<https://www.dns-shop.kz/service-center/>

## Қосымша ақпарат

**Өндіруші:** Шэньчжэнь Мэйгао Электроник Эквипмент Ко., Лтд.

201, 206-208, 217-222, В ғим., Баонэн Чжичуангу, №6 Фуқан тас жолы, Пинху көш.,

Лунган ауд., Шэньчжэнь қ., Қытай.

Қытайда жасалған.

**Импортер / юр. лицо, принимающее претензии в Республике Казахстан:** ТОО «ДНС КАЗАХСТАН», г. Астана, р-н Сарыарқа, пр-т Сарыарқа, з/д. 12, Республика Казахстан.

**Импорртаушы / Қазақстан Республикасында талаптар қабылдайтын заңды тұлға:**

«DNS QAZAQSTAN (ДНС КАЗАХСТАН)» ЖШС, Астана қ-ы, Сарыарқа ауданы,

Сарыарқа д-лы, 12 ғ-т, Қазақстан Республикасы.

**Адрес электронной почты / электронды пошта мекен-жайы:** [info@dns-shop.kz](mailto:info@dns-shop.kz)

Тауар Кеден одағының техникалық регламентінің талаптарына сәйкес келеді:

- «Төмен вольтты жабдықтардың қауіпсіздігі туралы» КО ТР 004/2011;
- «Техникалық құралдардың электромагниттік үйлесімділігі» КО ТР 020/2011.

Тауар Еуразиялық экономикалық одақтың «Электротехника және радиотехника бұйымдарында қауіпті заттарды қолдануды шектеу туралы» ЕАЭО ТР 037/2016 техникалық регламентінің талаптарына сәйкес келеді.

Өнімнің сапасын жақсарту үшін ерекшеліктер, өнім туралы ақпарат және оның сыртқы түрі пайдаланушыға алдын ала ескертусіз өзгертілуі мүмкін.

**Интернеттегі мекен-жайы:** [www.dex.p.club](http://www.dex.p.club)



Өндіріс күні пайдаланушы нұсқаулығының орыс тіліндегі нұсқасында көрсетілген. V.1





[www.dexp.club](http://www.dexp.club)