

# Пайдалану бойынша нұсқаулық

---

PM-1400 миксері

**DEXP**



## Құрметті сатып алушы!

Біздің өнімді таңдағаныңыз үшін алғыс айтамыз.

Біз Сізге сапалы, функционалды және жоғары талаптарға сәйкес әзірленген және жасалған өнімдер мен құрылғыларды ұсынуға қуаныштымыз. Пайдалануды ба-стасам бұрын, Сіздің қауіпсіздігіңізге қатысты маңызды ақпаратты, сондай-ақ өнімді дұрыс пайдалану және оған күтім жасау бойынша ұсыныстарды қамти-тын осы нұсқаулықты мұқият оқып шығыңыз. Осы Нұсқаулықтың сақталуына на-зар аударыңыз және оны өнімді одан әрі пайдалану кезінде анықтамалық мате-риал ретінде пайдаланыңыз.

## Құрылғы мақсаты

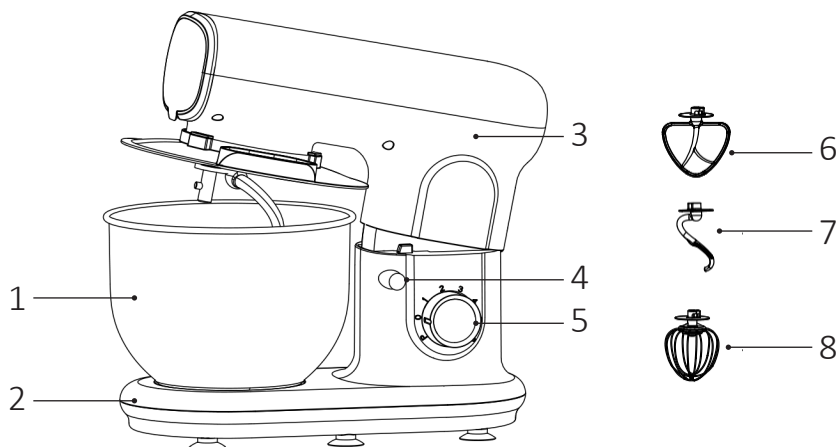
Миксер — оның құрамдас бөліктерін біртекті масса пайда болғанша және көпіртілген масса ауамен байытылғанша араластыру арқылы пісіруге арналған құрылғы.

## Сақтық шаралары

1. Құрылғыны қуат көзіне қоспас бұрын, үйдегі қуат көзінің кернеуі жерге қосу сипаттамаларына сәйкес келетініне көз жеткізіңіз.
2. Құрылғыны зақымдалған қуат сымы немесе ашасы бар қолданбаңыз. Қуат сымын ауыстыру үшін уәкілетті қызмет көрсету орталығына хабарласыңыз.
3. Қуат сымын беттің (мысалы, үстелдің) шетіне іліп қоюдан сақ болыңыз. Сымның ыстық бетке немесе өткір жиектерге тиіп тұрмағанына көз жеткізіңіз.
4. Электр тогының соғуын және жарақаттануды болдырмау үшін құрылғыны, сымды, суды немесе басқа сұйықтықтарды розеткаға салмаңыз.
5. Құрылғыны балалардың айналасында пайдаланған кезде абай болыңыз.
6. Құрылғыны жылыту құрылғыларының жанына қоймаңыз.
7. Құрылғы жұмыс істеп тұрған кезде қондырмаларды орнатпаңыз.
8. Жұмыс істеп тұрған құрылғыны қараусыз қалдырмаңыз.
9. Құрылғыны пайдаланбаған кезде, сондай-ақ оны тазалағанда, қондырма-ларды алып тастағанда және орнатқанда өшіріңіз және розеткадан ажыра-тыңыз.
10. Жарақаттануды, өртті немесе электр тогының соғуын болдырмау үшін өн-діруші ұсынбаған керек-жарақтарды пайдаланбаңыз.
11. Қосымшаларды тазалау алдында құрылғыдан алып тастаңыз.
12. Құралды өшіргеннен кейін араластырғышты ашпас бұрын, кез келген керек-жарақтарды бөлшектеместен немесе алып тастамас бұрын айналатын бөлшектердің толық тоқтағанын күтіңіз.
13. Алғаш қолданар алдында араластырғыштың тағамға тиетін бөліктерін жуыңыз.
14. Көрсетілген араластыру ыдысының максималды сыйымдылығынан асыр-маңыз. Қолдану нұсқаулығында көрсетілген мөлшерге, өңдеу уақыты мен жылдамдығына қойылатын талаптарды орындаңыз.
15. Ыстық ингредиенттерді шайқау алдында суытыңыз. Қоршаған орта темпе-ратурасынан 60°C жоғары ингредиенттерді қоспаңыз.

16. Әр шайқалған порциядан кейін құрылғы бөлме температурасына дейін суығанша күтіңіз.
17. Құрылғыны сыртта пайдаланбаңыз.
18. Құрылғыны тек тұрмыстық мақсаттарда пайдалануға болады, ол өнеркәсіптік пайдалануға арналмаған.
19. Құрылғы балалардың немесе физикалық, сенсорлық немесе ақыл-ой қабілеттері шектеулі адамдардың қауіпсіздігіне жауапты басқа адамдардың қадағалауынсыз пайдалануына арналмаған. Балалардың құрылғымен ойнамауын қадағалау керек.
20. Құрылғыны максималды рұқсат етілген үздіксіз пайдалану — 24 минут.

## Құрылғы схемасы



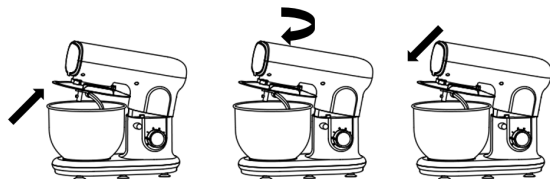
1. Тостаған.
2. Миксер негізі.
3. Құрылғы корпусы.
4. Құлыптау батырмасы.
5. Жылдамдықты реттегіш.
6. Қырғыш.
7. Қамырға арналған ілмек.
8. Бұлғағыш.

## Жинақталым

- Миксер.
- Тостаған.
- 3 саптама (қамырға арналған ілмек, қырғыш, бұлғағыш).
- Пайдалану бойынша нұсқаулық.

## Пайдалану бойынша нұсқаулық

1. Миксердің жоғарғы бөлігін бір қолыңызбен ұстаңыз, екінші қолыңызбен құлыптау батырмасын басыңыз, құрылғы автоматты түрде үстіңгі жағын көтереді. Осыдан кейін құрылғының жоғарғы бөлігін қолмен максималды деңгейге көтеріп, тостағанның қақпағын орнатыңыз.
2. Сынақ қосымшаларының бірін орнатыңыз:
  - Қамыр ілгегін салып, орнына бекіту үшін сағат тіліне қарсы бұраңыз.



- Қамыр қондырмасын алу үшін жоғарыда сипатталғандай араластырыштың жоғарғы бөлігін көтеріңіз, қондырманы сағат тілімен бұраңыз.
3. Тостағанды орнатыңыз және оны сағат тілімен бұрап бекітіңіз.
4. Тостағанды араластыру/бұлғау керек ингредиенттермен толтырыңыз.
5. Миксердің жоғарғы бөлігін төмендетіңіз, құлыптау батырмасы орнына бекітіледі.
6. Құрылғыны қуат көзіне қосыңыз.
7. Жылдамдықты реттеу құралын пайдаланып, жылдамдықты «1» мәніне орнатыңыз, жарты минуттан кейін басқару құралын қажетті жылдамдыққа орнатыңыз.
8. Қоспа қажетті консистенцияға жеткенде, жылдамдық реттегішін «0» күйіне бұрап, құрылғыны қуат көзінен ажыратыңыз.
9. Тостағанды сағат тіліне қарсы бұрап, оны алыңыз, содан кейін қоспаны ыдыстан алыңыз.

**Ескерту:** ыдыстың максималды сыйымдылығынан асырмаңыз, керек-жарақтарды жуғыш затпен тазалап, құрылғыны қолданар алдында құрғатыңыз. Құрылғыны тек тегіс жерге қойыңыз.

## Саптамалардың сәйкестігі және ұсынылған араластыру жылдамдығы



— 1–6 жылдамдықтары



— 1–3 жылдамдықтары



— 1–6 жылдамдықтары

## Қырғыш

Қырғыш орташа тығыздықтағы қоспаларды араластыру үшін қолданылады, мысалы, торт қамыры, пирог қамыры, печенье, сары май және т.б.

1. Араластыру қондырмасын және тостағанды жоғарыда сипатталғандай орнатыңыз.
2. Қажетті ингредиенттерді қосыңыз.
3. Осыдан кейін құрылғыны қуат көзіне қосып, жылдамдықты реттегішті «1» күйіне бұраңыз, жұмыс кезінде жылдамдықты бірте-бірте қажеттіге дейін арттырыңыз.

## Қамырға арналған ілмек

Қамыр ілгегі нан, макарон, қытай кеспесі және басқа да қатты қамырдан жасалған тағамдарға қамыр илеу үшін қолданылады.

1. Қамырға арналған ілмек пен тостағанды жоғарыда сипатталғандай орнатыңыз.
2. Қажетті ингредиенттерді қосыңыз.
3. Осыдан кейін құрылғыны қуат көзіне қосыңыз және жылдамдық реттегішін «1» күйіне бұраңыз, ингредиенттер араласқанда, жылдамдық реттегішін «2» күйіне бұраңыз, қамырды жеткілікті серпімді болғанша араластырыңыз.

## Бұлғағыш

Бұлғағыш көпіртілген қоспаны ауамен қанықтыру үшін қолданылады, мысалы, протеинді кілегей, салат таңбасы, профитерол қамыры, печенье қамыры және т.б.

1. Тостағанды сүртіңіз және олардың бетінде су немесе май жоқ екеніне көз жеткізу үшін кептіріңіз (әйтпесе сіз қажетті жұмсақтыққа жете алмайсыз).
2. Көпірткіш пен тостағанды жоғарыда сипатталғандай орнатыңыз.
3. Ингредиенттердің қажетті мөлшерін қосыңыз.
4. Құрылғыны қуат көзіне қосыңыз, жылдамдық реттегішін «5» күйіне бұрап, шыңдар пайда болғанша шайқаңыз.

## Жұмыртқаның ақ кремі үшін шайқау деңгейлері

Араластырудың басы	Үлкен біркелкі емес көпіршіктер
Көпіршіктендіру басы	Кішкентай көпіршіктер, қоспасы бірте-бірте ақ түске айналады
Жұмсақ шыңдар	Қоспа сұйық күйде белоктар төменнен жоғарыдан пішін алады
Тығыздалған шыңдар	Көпірткіш көтерілген кезде қоспасы соңында қалады, шыңдар иілгіш, бірақ пішінін сақтайды
Эластикалық шыңдар	Қоспа біркелкі ақ түске ие болады, көпірткіш көтерілгенде, қоспа серпімділігін сақтайды, пішінін сақтайды.
Қатты шыңдар	Қоспа күңгірттенеді, пішінін сақтайды

## Қызмет көрсету және күтім

### МАҢЫЗДЫ:

- Тазалау алдында құрылғыны желіден ажыратыңыз.
  - Электр тоғының соғуын болдырмау үшін араластырғышты су астында жууға болмайды.
  - Құрылғыны суға батырмаңыз.
  - Абразивті тазалағыштарды қолданбаңыз, себебі олар араластырғыштың бетін зақымдауы мүмкін.
  - Қондырмаларды және тостағанды ыдыс жуғыш машинада жууға болмайды.
1. Жылдамдық реттегішін «0» күйіне бұрап, құрылғыны қуат көзінен ажыратыңыз.
  2. Саптама мен тостағанды ажыратыңыз, оларды жұмсақ жуғыш затпен және сумен жуыңыз. Барлық заттарды мұқият құрғатыңыз.
  3. Құрылғының корпусын дымқыл шүберекпен, содан кейін құрғақ шүберекпен сүртіңіз.
  4. Тазалаудан кейін араластырғышты және оның бөліктерін құрғақ жерде сақтаңыз.

## Ықтимал проблемалар және олардың шешімі

Проблема	Себеп	Шешім
Жұмыс кезінде құрылғы өшірілді	Құрылғының ұзақ уақыт жұмыс істеуіне немесе бөлме тым ыстық болуына байланысты қозғалтқыш қызып кетті	Жылдамдық қосқышын «0» күйіне жылжытыңыз, құрылғыны қуат көзінен ажыратыңыз
Жылдамдық реттегіші бұрылған кезде құрылғы жұмыс істемейді	Электр жоқ. Құрылғының жоғарғы жағы құлыпталмаған. Құрылғы қуат көзіне қосылмаған	Электр қуатының қосылуын күтіңіз. Құрылғының жоғарғы бөлігін көлденең күйге жылжытыңыз. Құрылғының қуат көзіне қосылғанын тексеріңіз
Құрылғы немесе қозғалтқыш жұмыс кезінде дыбыс шығарады	Жылдамдық артқан сайын дыбыс күшейеді	Тостағанның максималды сыйымдылығы асып кетсе, алыңыз одан мазмұнның бір бөлігі. Құрылғы шамадан тыс жүктелген, оны біраз уақытқа өшіріңіз



Қозғалтқыш баяулады	Қозғалтқыш төмен температурада жұмыс істейді, сондықтан май қалыңдаған. Қозғалтқыш шамадан тыс жүктелген	Құрылғыны қалдырыңыз жылы бөлмеде бес минутқа өшірілді қозғалтқыштың майлауы жұмсарған. Құрылғыны төмен жылдамдықпен пайдаланыңыз
Қозғалтқыш тұрақсыз		
Қозғалтқыш жұмыс істемейді		

## Техникалық сипаттамалары

- Үлгісі: PM-1400.
- Сауда белгісі: DEXP.
- Номиналды қуат: 800 Вт.
- Максималды қуат: 1400 Вт.
- Корпус материалы: пластик.
- Планетарлық араластыру технологиясы.
- 5 л тот баспайтын болаттан жасалған араластырғыш ыдыс.
- 6 жылдамдық режимі + Pulse функция.
- Қолдану саласы: тұрмыстық.
- Қорғаныс класы: II.
- Қуат сымның қондырма түрі: Y.

## Монтаждау, сақтау, тасымалдау (тасу), өткізу және кәдеге жарату ережелері мен шарттары

- Құрылғы қандай да болмасын монтаждауды немесе бекітуді талап етпейді.
- Құрылғыны қаптамада, өндірушінің және тұтынушының жылытылатын үй-жайларында ауаның 5 және 40 °C аралығындағы температурада және ауаның 80%-дан аспайтын салыстырмалы ылғалдылығында сақтау керек. Үй-жайда жемірілуді тудыратын жегі қоспалар (қышқылдардың, сілтілердің булары) болмауы тиіс.
- Құрылғыны сату жергілікті заңнамасына сәйкес жүргізілуі керек.
- Құрылғының тасымалдануы құрғақ ортада жүзеге асырылуы тиіс.
- Бұйымның қызмет ету мерзімі аяқталғаннан кейін оны қарапайым тұрмыстық қоқыспен бірге тастауға болмайды. Оның орнына, ол федералды немесе жергілікті заңнамаға сәйкес қайта өңдеу және қайта өңдеу үшін электрлік және электронды жабдықты тиісті қабылдау бекетіне қайта өңдеуге жіберіледі. Осы бұйымды дұрыс жоюды қамтамасыз ете отырып, сіз табиғи ресурстарды үнемдеуге және қоршаған ортаға және адамдардың денсаулығына зиян келтірмеуге көмектесесіз. Бұл бұйымды қабылдау және жою бекеттері туралы қосымша ақпаратты жергілікті муниципалды органдардан немесе тұрмыстық қалдықтарды шығаратын кәсіпорыннан алуға болады.
- Құрылғының ақаулығы анықталған жағдайда, тез арада авторландырылған сервистік орталыққа хабарласу немесе құрылғыны кәдеге жарату керек.
- Құрылғы ұқыпты өңдеуді талап етеді, оны шаң, кір, соққы, ылғал, от және т.б. әсерінен қорғаңыз.

## Қосымша ақпарат

**Өндіруші:** Гуандун Лонг-Плас Электрик Эпплайнсиз Ко., Лтд.

№1, 2F, 1 ғим., 2-ші Хэсуй тас жолы №51, Дунфэн, Чжуншань қ., Гуандун пров., Қытай.  
Қытайда жасалған.

**Импортер / юр. лицо, принимающее претензии в Республике Казахстан:**

ТОО «ДНС КАЗАХСТАН», г. Астана, р-н Сарыарқа, пр-т Сарыарқа, зд. 12, Республика Казахстан.

**Импорттаушы / Қазақстан Республикасында талаптар қабылдайтын заңды тұлға:** «DNS QAZAQSTAN (ДНС КАЗАХСТАН)» ЖШС, Астана қ-ы, Сарыарқа ауданы, Сарыарқа д-лы, 12 ғ-т, Қазақстан Республикасы.

**Адрес электронной почты / электронды пошта мекен-жайы:** info@dns-shop.kz

Өнім Кеден одағының техникалық регламентінің талаптарына сәйкес келеді:

- «Техникалық құралдардың электромагниттік үйлесімділігі» КО ТР 020/2011;
- «Төмен вольтты жабдықтың қауіпсіздігі туралы» КО ТР 004/2011.

Тауар Еуразиялық экономикалық одақтың «Электртехника және радиоэлектроника бұйымдарында қауіпті заттарды қолдануды шектеу туралы» ЕАЭО ТР 037/2016 техникалық регламентінің талаптарына сәйкес келеді.

Өнімнің сыртқы түрі мен техникалық сипаттамалары сапаны жақсарту үшін ескертусіз өзгертілуі мүмкін.

**Интернеттегі мекен-жайы:** www.dexp.club



Өндіріс күні пайдаланушы нұсқаулығының орыс тіліндегі нұсқасында көрсетілген.

V.3

## Кепілдік талоны

SN/IMEI: \_\_\_\_\_

Кепілдікке қойылған күні: \_\_\_\_\_

Өндіруші бүкіл кепілдік мерзімі ішінде құрылғының үздіксіз жұмыс істеуіне, сондай-ақ материалдар мен жинақтарда ақаулардың болмауына кепілдік береді. Кепілдік кезеңі бұйымды сатып алған сәттен басталады және тек қана жаңа өнімдерге қолданылады.

Кепілдік қызмет көрсетуге пайдаланушы нұсқаулығына сәйкес бұйымды пайдалану шартымен кепілдік мерзімі ішінде тұтынушының кесірінен істен шықпаған элементтерді тегін жөндеу немесе ауыстыру кіреді. Элементтерді жөндеу немесе ауыстыру уәкілетті сервистік орталықтардың аумағында жүргізіледі.

Кепілдік мерзімі: 24 ай.

Пайдалану мерзімі: 36 ай.

Сервистік орталықтардың өзекті тізімі келесі мекенжай бойынша:  
<https://www.dns-shop.kz/service-center/>



