

Пайдалану бойынша нұсқаулық

Миксер
PM-1510

DEXP

Мазмұны

Құрылғы мақсаты	4
Сақтық шаралары	4
Құрылғы схемасы	5
Пайдалану бойынша нұсқаулық	6
Техникалық сипаттамалары	7
Жинақталым	7
Рецепт мысалдары	8
Тортқа арналған негіз	8
Зығыр тоқаш	8
Сүзбе шоколадты торт	9
Қызмет көрсету және күтім	10
Ықтимал проблемалар және олардың шешімі.....	10
Монтаждау, сақтау, тасымалдау (тасу), өткізу және кәдеге жарату ережелері мен шарттары	11
Қосымша ақпарат	12

Құрметті сатып алушы!

Біздің өнімді таңдағаныңыз үшін алғыс айтамыз.

Біз Сізге сапалы, функционалды және жоғары талаптарға сәйкес әзірленген және жасалған өнімдер мен құрылғыларды ұсынуға қуаныштымыз. Пайдалануды бастамас бұрын, Сіздің қауіпсіздігіңізге қатысты маңызды ақпаратты, сондай-ақ өнімді дұрыс пайдалану және оған күтім жасау бойынша ұсыныстарды қамтитын осы нұсқаулықты мұқият оқып шығыңыз. Осы Нұсқаулықтың сақталуына назар аударыңыз және оны өнімді одан әрі пайдалану кезінде анықтамалық материал ретінде пайдаланыңыз.

Құрылғы мақсаты

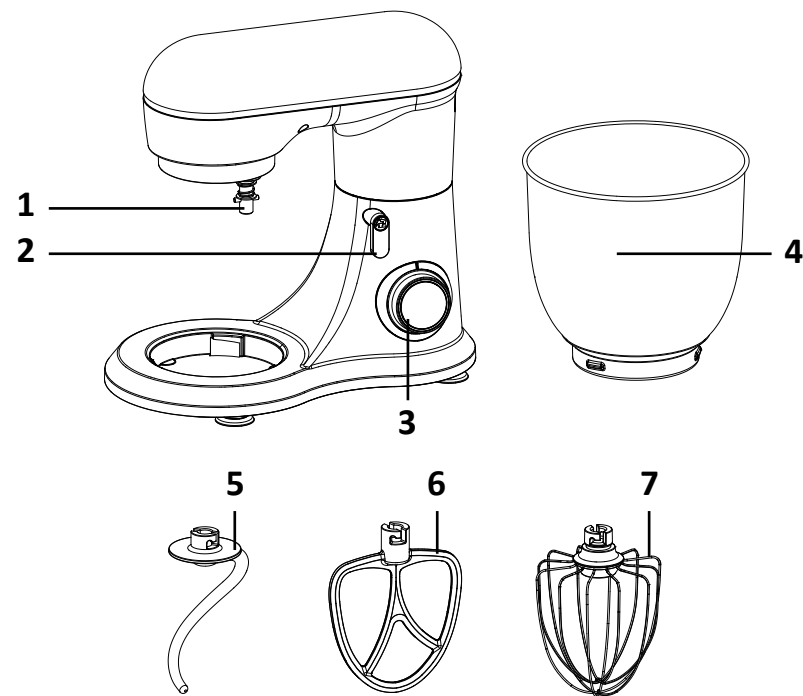
Миксер — оның құрамдас бөліктерін біртекті масса пайда болғанша және шайқалған масса ауамен байытылғанша араластыру арқылы пісіруге арналған құрылғы.

Сақтық шаралары

1. Құрылғыны қуат көзіне қоспас бұрын, үйдегі қуат көзінің кернеуі жерге қосу сипаттамаларына сәйкес келетініне көз жеткізіңіз.
2. Құрылғыны зақымдалған қуат сымы немесе ашасы бар қолданбаңыз. Қуат сымын ауыстыру үшін уәкілетті қызмет көрсету орталығына хабарласыңыз.
3. Қуат сымын беттің (мысалы, үстелдің) шетіне іліп қоюдан сақ болыңыз. Сондай-ақ, сымның ыстық беттерге немесе өткір жиектерге тиіп кетпейтінін тексеріңіз.
4. Электр тогының соғуын және жарақаттануды болдырмау үшін құрылғыны, сымды, суды немесе басқа сұйықтықтарды розеткаға салмаңыз.
5. Құрылғыны балалардың айналасында пайдаланған кезде абай болыңыз.
6. Құрылғыны жылыту құрылғыларының жанына қоймаңыз.
7. Жұмыс істеп тұрған араластырғышты қараусыз қалдырмаңыз.
8. Құрылғыны пайдаланбаған кезде, тазалағанда, қондырмаларды алып тастағанда және орнатқанда өшіріңіз және розеткадан ажыратыңыз.
9. Жарақаттануды, өртті немесе электр тогының соғуын болдырмау үшін өндіруші ұсынбаған керек-жарақтарды пайдаланбаңыз.
10. Қосымшаларды тазалау алдында құрылғыдан алып тастаңыз.
11. Құрылғыны электр желісіне қоспас бұрын, жылдамдық таңдағышының «0» күйіне орнатылғанына көз жеткізіңіз. Құрылғыны өшіру үшін жылдамдық қосқышын «0» күйіне қойыңыз, содан кейін оны желіден ажыратыңыз.
12. Құрылғының қозғалатын бөліктеріне тиіп кетпеңіз.
13. Жарақат алмас немесе құрылғыға зақым келтірмеу үшін қолдарды, киімнің кішкене бөліктерін, ыдыстарды және басқа ыдыстарды жұмыс істеп тұрған қондырмадан алыс ұстаңыз.
14. Құрылғыны сыртта пайдаланбаңыз.
15. Құрылғыны тек тұрмыстық мақсаттарда пайдалануға болады, ол өнеркәсіптік пайдалануға арналмаған.

16. Құрылғы 8 жасқа толмаған балаларға немесе физикалық, сенсорлық немесе ақыл-ой мүмкіндіктері шектеулі адамдарға, егер олардың қауіпсіздігіне жауапты басқа адамдардың қадағалауынсыз болса, пайдалануға арналмаған. Балалардың құрылғымен ойнамауын қадағалаңыз.

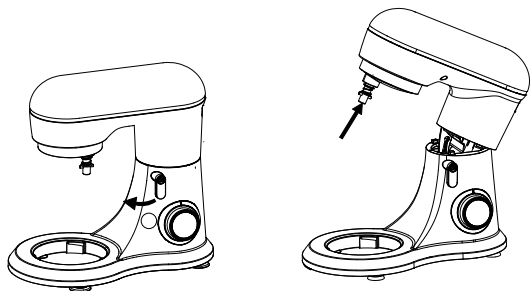
Құрылғы схемасы



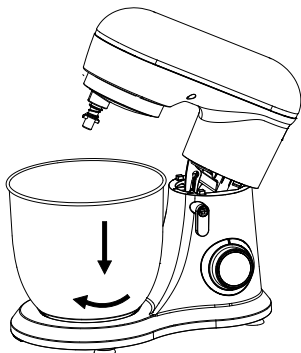
1. Саптамаларға арналған білік.
2. Миксер басын көтеру тұтқасы.
3. Жылдамдықты реттегіш.
4. Тостаған.
5. Қамырға арналған ілмек.
6. Қырғыш.
7. Шайқағыш.

Пайдалану бойынша нұсқаулық

1. Миксерді тегіс, таза және құрғақ бетке қойыңыз. Корпусты сәл дымқыл шүберекпен сүртіңіз, барлық қондырмаларды шайыңыз және құрғатыңыз.
2. Миксер басын аздап басып, бас көтеру иінтірегін төменде көрсетілгендей бұраңыз, қалқымалы бас автоматты түрде көтеріледі.

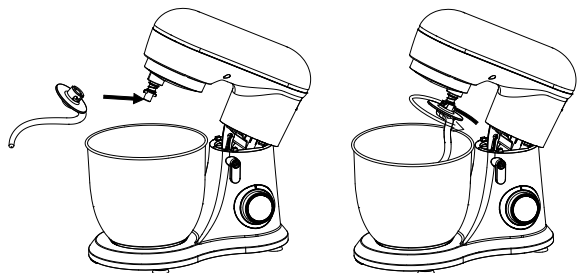


3. Ингредиенттер салынған ыдысты араластырғыштың негізіне қойып, сағат тілімен бұрау арқылы жұмыс күйіне бекітіңіз.

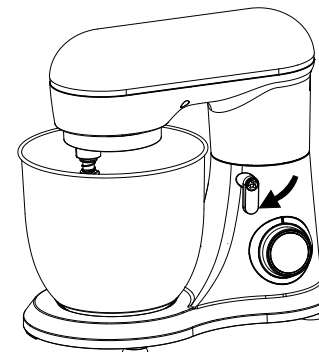


Ескерту: жүктелген ингредиенттердің салмағы 1 кг-нан аспауы керек.

4. Қосылған қондырмалардың бірін араластырғыш білігіне қойып, оны сәл жоғары итеріңіз, содан кейін құлыптаулы болғанша сағат тіліне қарсы төрттен бір айналымға бұраңыз.



5. Миксердің басын түсіру үшін оны басыңыз, басы автоматты түрде көлденең күйге құлыпталады.



6. Құрылғыны қуат көзіне қосыңыз.
7. Қажетті жылдамдықты орнату үшін жылдамдық реттегішін пайдаланыңыз, сонда араластырғыш жұмыс істей бастайды.
8. Қоспа қажетті консистенцияға жеткенде, жылдамдық реттегішін «0» күйіне бұрап, құрылғыны қуат көзінен ажыратыңыз.
9. Миксердің басын көтеріңіз, содан кейін тостағанды сағат тіліне қарсы бұрап алыңыз. Қоспаны ыдыстан алыңыз.

Техникалық сипаттамалары

- Үлгісі: PM-1510.
- Сауда белгісі: DEXP.
- Қуаты: 1500 Вт дейін.
- Қуат параметрлері: 220–240 В, 50 Гц.
- Жылдамдықтар саны: 10 + Pulse функция.
- Корпус материалы: пластик.
- Тостаған материалы: металл.
- Тостағанның көлемі: 4,5 л.
- Электр тогының соғуынан қорғау класы: II.
- Қуат сымының қондырма түрі: Y.
- Қуат сымының ұзындығы: 1 м.
- Қолдану саласы: тұрмыстық.

Жинақталым

- Миксер.
- Тостаған.
- 3 қондырма (қамырға арналған ілмек, қырғыш, шайқағыш).
- Пайдалану бойынша нұсқаулық.

Рецепт мысалдары

Төмендегі рецепттерді тек анықтама үшін пайдаланыңыз.

Нақты әзірлеу уақыттары тағамның мөлшеріне, оның балғындығына және жеке қалауыңызға байланысты өзгеруі мүмкін.

Тортқа арналған негіз

Ингредиенттер:

- Ұн — 100 г.
- Жұмыртқа — 5 дана.
- Қант — 80 г.
- Сүт — 55 мл.
- Өсімдік майы — 50 г.
- Лимон шырыны — бірнеше тамшы.

Пісіру процесі:

1. Жұмыртқаның ағын сарысынан бөліңіз. Сары сарыға 20 г қант қосып, қант толығымен ерігенше араластырғышпен 10 жылдамдықпен шайқаңыз.
2. Сары сары қоспаға сүтті қосып, 10 жылдамдықпен шайқауды жалғастырыңыз. Өсімдік майын құйып, тегіс болғанша араластырыңыз.
3. Ұнды қосып, оны електен өткізіп, қайтадан араластырыңыз.
4. Жұмыртқаның ақтығына бірнеше тамшы лимон шырынын, содан кейін қанттың қалған бөлігін қосыңыз. Ақуыздар үлпілдек көбікке айналғанша, миксермен шайқаңыз.
5. Жұмыртқаның ағынының 1/3 бөлігін алып, сарысы қоспаға қосып, паста пайда болғанша араластырыңыз. Бұл пастаны қалған ақуыздарға салып, араластырғышпен шайқаңыз.
6. Торт пішінінің бетіне щеткамен өсімдік майын жағыңыз, содан кейін қамырды пішінге құйыңыз.
7. Пешті 150 °C дейін қыздырыңыз. Қыртысты алтын қоңырға дейін 50 минут пісіріңіз.

Зығыр тоқаш

Ингредиенттер:

- Пісіру ұны — 250 г.
- Су — 190 мл.
- Зығыр тұқымы — 30 г.
- Қант — 30 г.
- Сары май — 20 г.
- Ұнтақталған жұмыртқа — 15 г.
- Сүт ұнтағы — 10 г.
- Құрғақ ашытқы — 3 г.
- Тұз — 3 г.

Пісіру процесі:

1. 30 г зығыр тұқымын 40 мл суда 12 сағат бойы сіңіріңіз.
2. Миксер ыдысына ұн, құрғақ сүт, ашытқы, қант, тұзды салып, 150 мл су қосыңыз. Ингредиенттерді қамыр ілгегімен араластырғышпен илеңіз. 1 жылдамдықтан бастаңыз және біртіндеп 6 жылдамдыққа дейін арттырыңыз.
3. Қоспаға сары майды қосып, қоспасы тегіс болғанша араластыра беріңіз. Содан кейін сіңдірілген зығыр дәнін қосып, тегіс болғанша араластырыңыз.
4. Алынған қамырды басқа контейнерге ауыстырып, пленкамен жабыңыз және көлемі екі еселенгенше ашыту үшін жылы жерде қалдырыңыз.
5. Қамырды алып, илеңіз, содан кейін оны алты тең бөлікке бөліңіз, тоқаштарды жасаңыз. Қайтадан пленкамен жабыңыз және шамамен 38 °C температурада бір сағатқа қалдырыңыз.
6. Тоқаштардың бетін ұрған жұмыртқамен сүртіңіз, содан кейін алдын ала қыздырылған 180 °C пеште соңғы қабатқа салып, 20 минут пісіріңіз.

Сүзбе шоколадты торт

Ингредиенттер:

- Ұнтақталған кілегей — 240 г.
- Сүт — 220 мл.
- Сүзбе ірімшік — 140 г.
- Қара шоколад — 140 г.
- Қант ұнтағы — 100 г.
- Тұз — 2 г.

Пісіру процесі:

1. Табаны пісіру қағазымен ораңыз.
2. Кілегейлі ірімшікке қант ұнтағы мен бір шымшым тұз қосыңыз, қырғышты қолданып араластырғышпен араластырыңыз.
3. Қара шоколадты кішкене бөліктерге бөліңіз, содан кейін пеште немесе микротолқынды пеште сұйық күйге дейін ерітіңіз.
4. Еріген шоколадты кілегейлі ірімшікке құйыңыз, араластырыңыз, содан кейін миксер ыдысынан басқа контейнерге ауыстырыңыз.
5. Бұлғанған кремді миксердің ыдысына салып, жұмсақ әрі жұмсақ болғанша шайқаңыз. Кремді шоколад массасымен біріктіріңіз, қайтадан араластырыңыз.
6. Қоспаға сүт құйыңыз, араластырыңыз.
7. Алынған қоспаны пішінге құйып, тоңазытқышта бірнеше сағат бойы орнатылғанша қойыңыз.

Қызмет көрсету және күтім

1. Тазалау алдында жылдамдық реттегішінің «0» күйінде екеніне және құрылғының электр желісінен ажыратылғанына көз жеткізіңіз.
2. Құрылғының корпусын ешқашан суға батырмаңыз.
3. Каустикалық немесе абразивті тазалағыштарды қолданбаңыз, себебі олар құрылғының бетін зақымдауы мүмкін.
4. Қондырғылар мен тостағанды ыдыс жуғыш машинада жууға болмайды. Оларды әр қолданғаннан кейін сумен және жұмсақ жуғыш затпен жуыңыз.
5. Барлық элементтерді орнатпас бұрын оларды мұқият құрғатыңыз.
6. Саптама білігін құрғақ шүберекпен мезгіл-мезгіл тазалаңыз.
7. Тазалаудан кейін араластырғышты және оның бөліктерін құрғақ жерде сақтаңыз.

Назар аударыңыз: бұл құрылғыда пайдаланушы қызмет көрсететін элементтер жоқ. Оның жұмысында ақаулар болған жағдайда, уәкілетті қызмет көрсету орталығына хабарласыңыз.

Ықтимал проблемалар және олардың шешімі

Проблема	Ықтимал себеп	Шешім
Жұмыс кезінде құрылғы өшіп қалды	Ұзақ жұмыс істеуге байланысты қозғалтқыш қызып кетті — қызып кетуден автоматты қорғаныс істен шықты	Жылдамдық қосқышын «0» күйіне жылжытыңыз, құрылғыны қуат көзінен ажыратыңыз. Құрылғы суығанша 15–30 минут күтіңіз
Жылдамдық реттегіші бұрылған кезде құрылғы жұмыс істемейді	Электр жоқ	Электр қуатының қосылуын күтіңіз
	Құрылғы қуат көзіне қосылмаған	Құрылғының қуат көзіне қосылғанын тексеріңіз
	Құрылғының үстіңгі жағы құлыпталмаған	Құрылғының жоғарғы бөлігін көлденең күйге жылжытыңыз
Құрылғы немесе қозғалтқыш жұмыс кезінде қатты дыбыстар шығарады	Жоғары жылдамдық таңдалды	Өнім түрі үшін дұрыс жылдамдық таңдалғанын тексеріңіз
	Ыдыс максималды сыйымдылығы асып кетті	Ыдыс кейбір мазмұнды алыңыз
	Құрылғы тым ұзақ жұмыс істеп тұр	Құрылғыны қуат көзінен ажыратып, суытыңыз

Құрылғының жылдамдығы төмендейді / жылдамдық тұрақсыз	Қозғалтқыш төмен температурада жұмыс істейді, сондықтан май қалыңдаған	Мотор майын жұмсарту үшін құрылғыны жылы бөлмеде бес минутқа өшірілген күйде қалдырыңыз
	Қозғалтқыш шамадан тыс жүктелген	Ыдыстағы ингредиенттер мөлшерін азайтыңыз. Төмен жылдамдықты пайдаланыңыз
Ыдыс орнатқаннан кейін айналдыру басы көлденең күйге оралмайды	Тостаған дұрыс орнатылмаған	Ыдыс орнында екеніне және мықтап бұралғанына көз жеткізіңіз

Монтаждау, сақтау, тасымалдау (тасу), өткізу және кәдеге жарату ережелері мен шарттары

- Құрылғы қандай да болмасын монтаждауды немесе бекітуді талап етпейді.
- Құрылғыны қаптамада, өндірушінің және тұтынушының жылытылатын үй-жайларында ауаның 5 және 40 °C аралығындағы температурада және ауаның 80%-дан аспайтын салыстырмалы ылғалдылығында сақтау керек. Үй-жайда жемірілуді тудыратын жегі қоспалар (қышқылдардың, сілтілердің булары) болмауы тиіс.
- Құрылғының тасымалдануы құрғақ ортада жүзеге асырылуы тиіс.
- Құрылғы ұқыпты өңдеуді талап етеді, оны шаң, кір, соққы, ылғал, от және т.б. әсерінен қорғаңыз.
- Құрылғыны сату жергілікті заңнамасына сәйкес жүргізілуі керек.
- Құрылғының ақаулығы анықталған жағдайда, тез арада авторландырылған сервистік орталыққа хабарласу немесе құрылғыны кәдеге жарату керек.
- Бұйымның қызмет ету мерзімі аяқталғаннан кейін оны қарапайым тұрмыстық қоқыспен бірге тастауға болмайды. Оның орнына, ол федералды немесе жергілікті заңнамаға сәйкес қайта өңдеу және қайта өңдеу үшін электрлік және электронды жабдықты тиісті қабылдау бекетіне қайта өңдеуге жіберіледі. Осы бұйымды дұрыс жоюды қамтамасыз ете отырып, сіз табиғи ресурстарды үнемдеуге және қоршаған ортаға және адамдардың денсаулығына зиян келтірмеуге көмектесесіз. Бұл бұйымды қабылдау және жою бекеттері туралы қосымша ақпаратты жергілікті муниципалды органдардан немесе тұрмыстық қалдықтарды шығаратын кәсіпорыннан алуға болады.

Қосымша ақпарат

Өндіруші: Сэнлида Электрикал Тэкнолоджи Ко., Лтд.
101, А ғим., Цзянцзюньмао комьюнити 27, Улянъ комьюнити, Лунган көш., Лунган ауд-ы, Шэньчжэнь қ., Гуандун пров., Қытай.

Қытайда жасалған.

Импортер / юр. лицо, принимающее претензии в Республике Казахстан:
ТОО «ДНС КАЗАХСТАН», г. Астана, р-н Сарыарқа, пр-т Сарыарқа, зд. 12, Республика Казахстан.

Импорттаушы / Қазақстан Республикасында талаптар қабылдайтын заңды тұлға: «DNS QAZAQSTAN (ДНС КАЗАХСТАН)» ЖШС, Астана қ-ы, Сарыарқа ауданы, Сарыарқа д-лы, 12 Ғ-т, Қазақстан Республикасы.

Адрес электронной почты / электронды пошта мекен-жайы: info@dns-shop.kz

Өнім Кеден одағының техникалық регламентінің талаптарына сәйкес келеді:

- «Төмен вольтты жабдықтың қауіпсіздігі туралы» КО ТР 004/2011;
- «Техникалық құралдардың электромагниттік үйлесімділігі» КО ТР 020/2011.

Тауар Еуразиялық экономикалық одақтың «Электртехника және радиоэлектроника бұйымдарында қауіпті заттарды қолдануды шектеу туралы» ЕАЭО ТР 037/2016 техникалық регламентінің талаптарына сәйкес келеді.

Техникалық сипаттамалар, өнім туралы ақпарат, орауыш және функционалдық пайдаланушыға алдын ала ескертусіз өзгертілуі мүмкін. Құрылғының нақты интерфейсі осы нұсқаулықта көрсетілгеннен өзгеше болуы мүмкін.

Интернеттегі мекен-жайы: www.dexp.club



Өндіріс күні пайдаланушы нұсқаулығының орыс тіліндегі нұсқасында көрсетілген. V.2

Кепілдік талоны

SN/IMEI: _____

Кепілдікке қойылған күні: _____

Өндіруші бүкіл кепілдік мерзімі ішінде құрылғының үздіксіз жұмыс істеуіне, сондай-ақ материалдар мен жинақтарда ақаулардың болмауына кепілдік береді. Кепілдік кезеңі бұйымды сатып алған сәттен басталады және тек қана жаңа өнімдерге қолданылады.

Кепілдік қызмет көрсетуге пайдаланушы нұсқаулығына сәйкес бұйымды пайдалану шартымен кепілдік мерзімі ішінде тұтынушының кесірінен істен шықпаған элементтерді тегін жөндеу немесе ауыстыру кіреді. Элементтерді жөндеу немесе ауыстыру уәкілетті сервистік орталықтардың аумағында жүргізіледі.

Кепілдік мерзімі: 24 ай.

Пайдалану мерзімі: 36 ай.

Сервистік орталықтардың өзекті тізімі келесі мекенжай бойынша:
<https://www.dns-shop.kz/service-center/>

Кепілдік міндеттемелер және тегін сервистік қызмет көрсету, егер оларды ауыстыру бұйымды бөлшектеуге байланысты болмаса, тауардың жиынтықтылығына кіретін, төменде аталған керек-жарақтарға қолданылмайды:

- ҚБП (Қашықтан басқару пультіне) арналған қуат элементтері (батареялар).
- Жалғағыш кәбілдер, антенналар және оларға арналған жалғастырғыш тетіктер, құлаққаптар, микрофондар, «HANDS-FREE» құрылғылары; жиынтықта жеткізілетін әртүрлі типтегі ақпарат тасымалдағыштар, бағдарламалық құрал (БҚ) және драйверлер (бұйымның қатты магниттік дискілердегі жинақтағышқа алдын ала орнатылған БҚ-ны қоса алғанда, бірақ онымен шектелмей), сыртқы енгізу-шығару құрылғылары және манипуляторлар.
- Қаптар, сөмкелер, белдіктер, тасымалдауға арналған баулар, монтаждық керек-жарақтар, құрал-саймандар, бұйымға қоса берілетін құжаттама.
- Табиғи тозуға ұшырайтын шығын материалдары мен бөлшектер.



Өндіруші келесі жағдайларда кепілдік міндеттемелерге ие болмайды:

- Кепілдік мерзімі аяқталды.
- Егер жеке (тұрмыстық, отбасылық) қажеттіліктерге арналған бұйым кәсіпкерлік қызметті жүзеге асыру үшін, сондай-ақ оның тікелей міндетіне сәйкес келмейтін басқа мақсаттарда пайдаланылған болса.
- Өндіруші бұйымды пайдалану кезінде пайдаланушы нұсқаулығының талаптарын бұзу, бұйымды орнату және оған қызмет көрсету жөніндегі ұсынымдарды, қосу ережелерін (бұйымның өзіне де, онымен байланысты бұйымдарға да сәйкес келмейтін желілік кернеудің әсері нәтижесінде туындаған қысқа тұйықталулар), бұйымды сақтау және тасымалдау кезінде өнім иесі және/немесе үшінші тұлғалар шеккен ықтимал материалдық, моральдық және өзге де зиян үшін жауапты болмайды.
- Механикалық зақымданудың барлық жағдайлары: өнімді пайдалану кезінде алынған сызаттар, жарықтар, деформациялар, соққы іздері, майысулар, кептелістер және т.б.
- Түрлендірулерді, рұқсат етілмеген жөндеулерді осындай жұмыстарды жүргізуге уәкілетті емес адамдар жүргізген жағдайлар. Егер ақаулық конструкцияны немесе бұйымның схемасын өзгерту, Өндіруші қарастырмаған сыртқы құрылғыларды қосу, Қазақстан Республикасының заңнамасына сай сәйкестік сертификаты жоқ құрылғыны пайдалану салдарынан туындаған болса.
- Егер бұйымның ақауы еңсерілмейтін күштің әсерінен (табиғи элементтер, өрт, су тасқыны, жер сілкінісі, тұрмыстық факторлар және Өндірушіге тәуелді емес басқа жағдайлар) немесе Өндіруші болжай алмаған үшінші тұлғалардың әрекеттерінен туындаса. Бұйымның толық немесе ішінара істен шығуына алып келген бұйымның ішіне бөгде заттардың, өзге денелердің, заттектердің, сұйықтықтардың, жәндіктердің немесе жануарлардың түсуінен, агрессивті ортаның әсерінен, жоғары ылғалдылықтан, жоғары температуралардан туындаған ақау.
- Бұйымды сәйкестендіру (сериялық нөмірі) жоқ немесе сәйкес келмейді. Егер зақымданулар (кемшіліктер) зиянды бағдарламалық қамтаманың; БҚ ұсынушысының осы қызметті ұсынбауына байланысты мүмкіндігінсіз бұйымның бағдарламалық ресурстарына қолжетімділіктің болмауына әкеп соққан құпиясөздерді (кодтарды) оларды жинау/қалпына келтіру мүмкіндігінсіз орнату, ауыстыру немесе жою әсерінен туындаса.
- Егер жұмыстың ақаулықтары қуат беруші, кәбілдік, телекоммуникациялық желілердің, радиосигнал қуатының стандарттарға немесе техникалық регламенттеріне сәйкес келмеуінен, оның ішінде бедер ерекшеліктерінен және басқа да осыған ұқсас сыртқы факторлардан, бұйымның желі әрекет ететін шекарада немесе аймақтан тыс жерде пайдаланылуынан туындаған болса.
- Егер зақымданулар стандартты емес (түпнұсқалық емес) және/немесе сапасыз (зақымданған) шығыс материалдарын, керек-жарақтарды, қосалқы бөлшектерді, қуат беру элементтерін, әртүрлі үлгідегі ақпарат тасымалдағыштарды (CD, DVD дискілерді, жад карталарын, SIM карталарын, картридждерді қоса алғанда) пайдаланудан туындаса.
- Егер кемшіліктер үйлесімсіз контентті (әуендерді, графиканы, бейне және басқа файлдарды, Java қосымшаларын және оларға ұқсас бағдарламаларды) алуға, орнатуға және пайдалануға байланысты туындаған болса.
- Осы бұйыммен жанасып жұмыс істейтін басқа жабдыққа келтірілген залалға.



