

# Пайдалану бойынша нұсқаулық

---

Тік шаңсорғыш  
SL-150Pro

**DEXP**

# Мазмұны

<b>Құрылғы мақсаты</b> .....	3
<b>Қауіпсіздік техникасы ережелері</b> .....	3
Балалар үшін қауіп .....	3
Қолдану бойынша сақтық шаралары .....	4
Ақаулықтан сақтану шаралары .....	4
Құрылғыны тазалауға қатысты сақтық шаралары.....	5
<b>Аккумуляторлы батареямен жұмыс бойынша ұсыныстар (Li-pol/Li-ion)</b> .....	5
<b>Техникалық сипаттамалары</b> .....	7
<b>Жинақталым</b> .....	7
<b>Құрылғы схемасы</b> .....	8
<b>Басқару панелі</b> .....	9
<b>Қабырғаға орнату</b> .....	9
Құрылғыны қаптамадан шығару .....	10
Құрастыру .....	10
Саптаманы бекіту .....	10
<b>Құрылғыны зарядтау</b> .....	10
<b>Қолданылуы</b> .....	11
<b>Құрылғыны тазалау</b> .....	11
Шаңжинағышты тазалау.....	11
Корпусты тазалау .....	11
Құбыр мен саптаманы тазалау .....	11
<b>Ықтимал проблемалар және олардың шешімі</b> .....	11
<b>Монтаждау, сақтау, тасымалдау (тасу), өткізу және кәдеге жарату ережелері мен шарттары</b> .....	12
<b>Қосымша ақпарат</b> .....	13

# Құрметті сатып алушы!

Біздің өнімді таңдағаныңыз үшін алғыс айтамыз.

Біз Сізге сапалы, функционалды және жоғары талаптарға сәйкес әзірленген және жасалған өнімдер мен құрылғыларды ұсынуға қуаныштымыз. Пайдалануды бастамас бұрын, Сіздің қауіпсіздігіңізге қатысты маңызды ақпаратты, сондай-ақ өнімді дұрыс пайдалану және оған күтім жасау бойынша ұсыныстарды қамтитын осы нұсқаулықты мұқият оқып шығыңыз. Осы Нұсқаулықтың сақталуына назар аударыңыз және оны өнімді одан әрі пайдалану кезінде анықтамалық материал ретінде пайдаланыңыз.

## Құрылғы мақсаты

Тік шаңсорғыш әртүрлі беттерден (плиткалар, паркет едендер, жұмсақ жиһандар, кілемдер және т.б.) шаң мен кірді тазалауға арналған.

## Қауіпсіздік техникасы ережелері

**Құрылғыны келесі жағдайларда пайдаланбаңыз:**

- Ылғал немесе дымқыл беттерді тазалау (мысалы, дымқыл тазалаудан кейін кілемдер).
- Темекі, сіріңке немесе күл сияқты жанып жатқан немесе шегетін заттарды тазалау.
- Жанғыш немесе жарылғыш заттарды тазалау.
- Өте ұсақ шаңды (мысалы, бетон шаңын) немесе тонерді тазалау.
- Үлкен шыны бөліктері сияқты қатты немесе өткір заттарды тазалау.
- Құрылыс қалдықтарын жою.

## Балалар үшін қауіп

- Құрылғы мен орамды балалардың қолы жетпейтін жерде сақтаңыз. Дұрыс пайдаланбау ауыр жарақатқа немесе электр тогының соғуына әкелуі мүмкін.
- Бұл құрылғы балалардың немесе физикалық, физиологиялық немесе ақыл-ой мүмкіндіктері шектеулі немесе тәжірибесі және/немесе білімі жоқ адамдардың, егер олардың қауіпсіздігіне жауапты адам оларды қадағаламаса немесе осы құрылғыны дұрыс пайдалану туралы нұсқау бермесе, пайдалануға арналмаған.

## Электр тогының соғу қаупі

- Құрылғыны немесе қуат адаптерін ешқашан суға немесе басқа сұйықтықтарға батырмаңыз.
- Құрылғыны ешқашан дымқыл қолмен ұстамаңыз. Құрылғыны ашық ауада немесе ылғалдылығы жоғары бөлмелерде пайдаланбаңыз.
- Құрылғыны сұйықтықтарды алу үшін ешқашан пайдаланбаңыз.
- Құрылғыны құрғақ жерде сақтаңыз.
- Қуат адаптері немесе құрылғының өзі зақымдалған болса, құрылғыны зиянсыз жерге тастаңыз.

- Қуат адаптерін ешқашан кәбілден тартпаңыз. Адаптерді абайлап ұстаңыз. Зарядтау кезінде адаптер кәбілінің есіктерге ілініп қалмағанына немесе өткір жиектерге немесе бұрыштарға соғылмағанына көз жеткізіңіз. Адаптерді ыстық беттерден алыс ұстаңыз.
- Құрылғыны зарядтау алдында адаптерде көрсетілген кернеу жергілікті қуат көзінің кернеуіне сәйкес келетініне көз жеткізіңіз.
- Найзағай кезінде шаңсорғышты пайдаланбаңыз.
- Адаптерді электр розеткасынан ажыратқанда, әрқашан кабельден емес, ашадан тартыңыз. Ашаны тек құрғақ қолмен ұстаңыз.

**НАЗАР АУДАРЫҢЫЗ:** электр тогының соғуын болдырмау үшін құрылғыны өзіңіз жөндеуге әрекеттенбеңіз. Құрылғыны (қуат адаптерін қоса) уәкілетті қызмет көрсету орталығында жөндеуі керек.

## Қолдану бойынша сақтық шаралары

- Бұл құрылғы коммерциялық пайдалануға арналмаған.
- Сүзгінің ішінде ұсақ шаң жиналмауы үшін оны жүйелі түрде тазалаңыз.
- Шаң сүзгісін қайта орнатпас бұрын толығымен кептіру керек.
- Құрылғыны ол толығымен жиналғанда және сүзгі орнында болғанда ғана пайдаланыңыз.
- Қауіпсіздігіңіз үшін құрылғыны әр қолданар алдында тексеріңіз. Егер ақау табылса, құрылғыны білікті техник жөндегенге дейін пайдалануға болмайды. Қуат адаптері зақымдалған болса, оны ауыстыру керек.
- Қосылған қуат адаптері істен шығу қаупі болмайтындай орналасуы керек.
- Шаңсорғыштың саңылауларына/саптамаларына ешнәрсе салмаңыз және олардың ештеңемен бітелмегеніне көз жеткізіңіз.
- Қондырмаларды ауыстырмас бұрын шаңсорғышты өшіріңіз.
- Қосылған құрылғыны қараусыз қалдырмаңыз.
- Құрылғымен жұмысты тоқтатқанда және аяқтаған кезде құрылғыны өшіріп, оны желіден ажыратыңыз.
- Тек түпнұсқа керек-жарақтарды пайдаланыңыз.
- Шаңсорғыштың саңылауларын ешқашан денеңізге жақын ұстамаңыз, әйтпесе ол теріге жабысып қалуы мүмкін. Бұл орын алса, құрылғыны дереу өшіріңіз.
- Құрылғыға ауыр заттарды қоймаңыз.
- Құрылғыны түсіріп алмаңыз.
- Құрылғыны ыстықтан, ашық оттан, тікелей күн сәулесінен және соққыдан сақтаңыз.

## Ақаулықтан сақтану шаралары

- Құрылғының бітелуін тексеру немесе оны алу үшін шаңсорғышты өшіріңіз.
- Құрылғының ішіне сұйықтық немесе бөгде заттар кірсе, оны дереу өшіріңіз. Жалғастырмас бұрын құрылғыны тексеріңіз.

## Құрылғыны тазалауға қатысты сақтық шаралары

- Сүзгіні жүйелі түрде тазалаңыз, әсіресе сору қуатының азайғанын байқасаңыз. Әйтпесе, қозғалтқыш шамадан тыс жүктеледі және істен шығуы мүмкін.
- Зарядтау кезінде құрылғыны тазаламаңыз.
- HEPA сүзгісін кір жуғыш машинада жуу мүмкін емес.
- Сүзгіні келтіру үшін шаш кептіргішті пайдаланбаңыз.
- Бетті зақымдамас үшін тазалау үшін сілтілі немесе абразивті тазалағыштарды пайдаланбаңыз.

**НАЗАР АУДАРЫҢЫЗ:** құрылғыны дұрыс пайдаланбау оны зақымдауы және пайдаланушыға зиян келтіруі мүмкін.

## Аккумуляторлы батареямен жұмыс бойынша ұсыныстар (Li-pol/Li-ion)

### Тек түпнұсқа зарядтау құрылғысын пайдаланыңыз

Батареяны зарядтау/разрядтау мүмкіндігі оған орнатылған контроллер арқылы басқарылады. Li-ion үшін сыртқы зарядтағыштардағы мәжбүрлі «жылдам зарядтау» режимдері өте қарсы, өйткені зарядтау және разрядтау токтары шектеулі. Ли-ионды аккумуляторларда «есте сақтау әсері» жоқ. Батареяларды зарядтауды/зарядтауды кез келген заряд деңгейінен бастауға болады.

Көптеген құрылғыларда зарядтау / разряд дәрежесінде шектеулер бар — контроллер, мысалы, заряд 90% -дан жоғары болса, батареяны зарядтауға рұқсат бермеуі мүмкін. Сондай-ақ, ол элементтердің істен шығуына жол бермей, батареяның толық зарядсыздануына жол бермейді. Құрылғы электр желісі арқылы жұмыс істесе де, кем дегенде айына бір рет литий-ионды аккумулятор толық зарядтау/разряд циклінен өтуі керек («батарея заряды аз» хабары пайда болғанша). Батареяның толық зарядсыздануына жол бермеу керек. Ли-ионды батарея заряды таусылған күйде ұзақ уақыт сақталса, тез бұзылады. Бұл әлі де болса, оны дереу зарядтауға орнатыңыз. Батарея құрылғыдан бөлек сақталса да зарядын жоғалтады.

Ли-ионды батареялардың өздігінен разряды айына шамамен 5% құрайды. Ли-ионды аккумуляторлар қысқа мерзімді болып табылады және олар пайдаланылғанына немесе пайдаланылмағанына қарамастан үнемі тозып отырады. Бұл деградация неғұрлым қарқынды болса, соғұрлым жоғары температура және зарядтың мәні «оңтайлыдан» (қауіпсіздік тұрғысынан) 40% тең деп есептеледі. Басқаша айтқанда, егер батарея пайдаланылмаса, батареяны 40–50% деңгейінде ұстау мағынасы бар. Батарея 2 апта немесе одан да көп зарядсыз күйде болса, батарея ұяшықтарында сыйымдылықты жоғалтудың қайтымсыз процесі жүреді, бұл батареяның өзі істен шығады.

## Температура режимін сақтаңыз

Батареяларды қалыпты ауа ылғалдылығында +15 °С-тан +35 °С-қа дейінгі температурада зарядталған күйде сақтау керек. Батареялар өте жоғары (40 °С жоғары) және өте төмен (-10 °С төмен) қоршаған орта температураларында ұзақ жұмыс істеуге шыдамайды. Батареяны тікелей күн сәулесінің астында қалдырмаңыз.

## Бөлшектемеңіз, өртемеңіз немесе зақымдалған АКБ-ны пайдаланбаңыз

Ешбір жағдайда батареяларды бөлшектеуге және зарядтауға болмайды. Қажет болса, мамандандырылған қызмет көрсету орталықтарына хабарласыңыз. Элементтердің тесілуі немесе жаншылуы ішкі қысқа тұйықталуға, содан кейін өрт пен жарылысқа әкелуі мүмкін. Литийді жоғары температурадан балқыту да жарылысқа әкелуі мүмкін. Қысымсыздану судың жасушаға енуіне немесе атмосфералық ылғалдың конденсациялануына әкелуі мүмкін, бұл сүтегі мен оттың бөлінуімен реакцияға әкелуі мүмкін. Ағымдағы батарея күйін, мысалы, әрбір дерлік құрылғыда бар батарея күйінің индикаторында көруге болады (сатып алу кезінде оның орналасқан жерін және жұмыс принципі тексеруге болады).

Абайлаңыз: зақымдалған батареялар зиянды заттарды шығаруы мүмкін.

Батарея ауыстырылатын (алынатын) болса, оның жұмысына қатысты ақауларды тапсаңыз, қызмет көрсету орталығына хабарласыңыз (кепілдік талонындағы кепілдік мерзімін қараңыз).

Батарея алынбайтын болса (АКБ құрылғының ажырамас бөлігі болып табылады), кепілдік құрылғының өзіне қолданылады. Сондай-ақ қызмет көрсету орталығына хабарласу керек.

Ақаулы аккумуляторды жөндеуге неғұрлым тез жіберсеңіз, соғұрлым оны ең төмен бағамен жөндеуге болады.

**Ескертпе:** батареяның қызмет ету мерзімі көптеген басқа факторларға байланысты, батареяның нақты қызмет ету мерзімі көрсетілгендей болмауы мүмкін. Аккумуляторда зарядтау циклдарының шектеулі саны бар және оны біраз уақыттан кейін ауыстыру қажет болуы мүмкін (аккумулятордың шектеулі кепілдік шарттарын кепілдік картасын қараңыз). Аккумулятордың қызмет ету мерзімі пайдалану мен параметрлерге байланысты өзгереді.

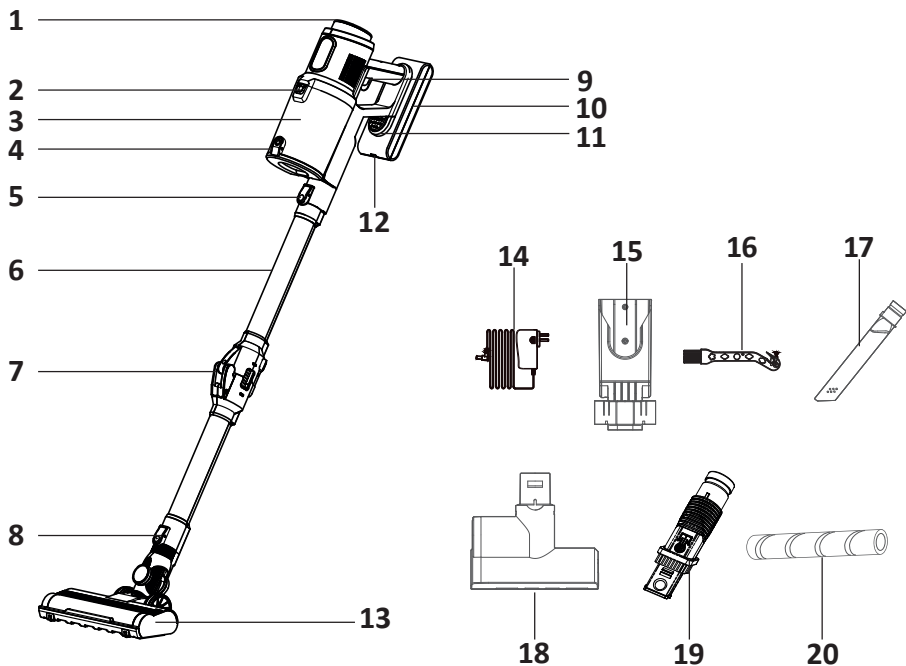
## Техникалық сипаттамалары

- Үлгісі: SL-150Pro.
- Сауда белгісі: DEXP.
- Тұтынылатын қуат: 250 Вт.
- Сору қуаты: 150 Вт / 23 кПа.
- Шаңсорғыш түрі: тік.
- Тазалау түрі: құрғақ.
- Сүзгі түрі: циклондық.
- Шаң контейнерінің сыйымдылығы: 0,8 л.
- Жылдамдық саны: 3.
- Шу деңгейі: 76 дБ.
- Аккумуляторлы батарея: литий-ионды, 2000 мА·сағ.
- Қуат адаптері:
  - Кіріс параметрлері: 100–240 В; 50–60 Гц; 0,5 А.
  - Шығыс параметрлері: 27 В=0,5 А;
  - Шығыс қуаты: 13,5 В.
  - Адаптер кәбілін бекіту түрі: Ү.
  - Қорғау дәрежесі: IP20.
  - Адаптердің соққысынан қорғау класы: II.
- Құрылғының қорғаныс дәрежесі: IPX20.
- Шаңсорғыштың қуат кәбілін бекіту түрі: X.
- Құрылғыны электр тогының соғуынан қорғау класы: II.
- Саңылаулар саны: 5.
- Өлшемдері (биіктігі, ені, тереңдігі): 109 × 25,2 × 24,8 см.
- Салмағы: 2,1 кг.

## Жинақталым

- Шаңсорғыш.
- Ауыстырылатын 2 саптамалары бар моторлы түрбо щетка (паркет және кілем/еден үшін).
- Жиһазға арналған шағын электр щеткасы.
- Саптама 2-і 1-нде.
- Саңылау саптама.
- Зарядтау станциясы және керек-жарақ ұстағышы бар қабырға аспасы.
- Қуат адаптері.
- Саңылауларды тазалауға арналған щетка.
- Пайдалану бойынша нұсқаулық.

## Құрылғы схемасы

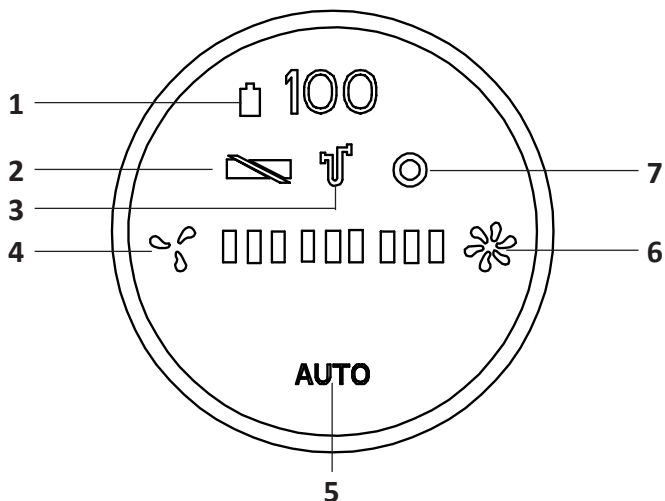


1. Басқаруға арналған LED дисплей.
2. Шаң себетін босату батырмасы.
3. Шаң жинағыш.
4. Шаң контейнерін ашу батырмасы.
5. Құбырларды алу батырмасы.
6. Құбыр (ұзарту).
7. Құбырды бүгу батырмасы.
8. Электр щеткасын босату батырмасы.
9. Қуат батырмасы.
10. Алынбалы батарея.
11. Батареяны босату батырмасы.
12. Зарядтау қосқышы.
13. Моторлы турбо щетка.
14. Қуат адаптері.
15. Қабырғаға аспа.
16. Саңылауларды тазалауға арналған щетка.
17. Саңылау саптама.
18. Жиһазға арналған шағын электр щеткасы.
19. Саптама 2-і 1-нде\*.
20. Паркетке арналған жұмсақ ролик.

\* 2-і 1-нде саптама қол жету қиын жерлерден шаңды кетіруге арналған: батареялар, сандық және тұрмыстық техника.



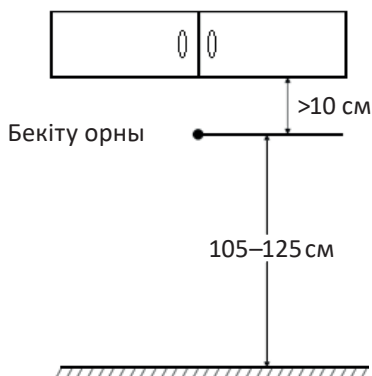
## Басқару панелі



1. Заряд деңгейінің индикаторы.
2. Моторлы турбо щетканың бітелу индикаторы.
3. Сорғыштың бітелу индикаторы.
4. Жылдамдықты азайту.
5. Автоматты режим: бұл режимде сору қуаты кір деңгейіне байланысты автоматты түрде азаяды/артады. Төмен қуатта дисплейдің айналасындағы артқы жарық көк, жоғары қуатта қызыл болады.
6. Жылдамдықты арттыру.
7. Автоматты режим жұмысындағы қате индикаторы.

## Қабырғаға орнату

Төмендегі суретте көрсетілгендей қабырға аспасын бекітіңіз.  
Тазалап болғаннан кейін шаңсорғышты бекітпеде сақтауды ұсынамыз.



## Құрылғыны құрастыру

### Құрылғыны қаптамадан шығару

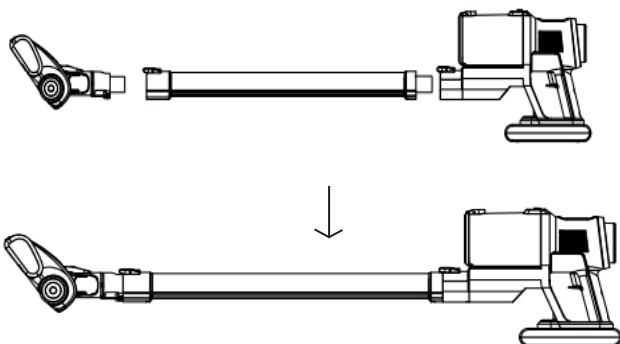
Құрылғының барлық бөліктерін қаптамадан алып тастаңыз және оларды тегіс бетке абайлап қойыңыз. Қажет болса, құрылғының бетіне зақым келтірмеу үшін құрылғыны шүберекке қойыңыз. Орам материалдарын абайлап алыңыз.

### Құрастыру

Шаң дорбасын босату батырмасын басу арқылы шаң дорбасын орнатыңыз. Шаң контейнерін алу үшін де солай істеңіз.

### Саптаманы бекіту

- Саптаманы шаңсорғыштың сору портына салыңыз.
- Турбо еден щеткасын орнату қажет болса, алдымен құбырды қосу керек. Содан кейін турбо щетканы құбырға қосыңыз.
- Турбо щеткаға қажетті саптаманы орнатыңыз: аралас «кілем/еден» саптама немесе паркетке арналған жұмсақ ролик.
- Барлық басқа саптамалар тікелей сору портына қосылған.



### Құрылғыны зарядтау

- Құрылғының өшірілгеніне көз жеткізіңіз.
- Құрылғыны зарядтау станциясы бар қабырға аспасына орнатыңыз.
- Қуат адаптерін құрылғыға қосыңыз.
- Қуат адаптерін розеткаға қосыңыз.
- Зарядтау кезінде индикатор шамы көк түспен жыпылықтайды.
- Құрылғы толығымен зарядталғанда, индикатор жыпылықтауын тоқтатады және тұрақты көк болып қалады.
- Құрылғыны розеткадан ажыратыңыз.
- Құрылғы жұмыс істеуге дайын.

## Қолданылуы

1. Құрылғыңыз зарядталғанына көз жеткізіңіз.
2. Қажетті саптаманы бекітіңіз («Саптаманы бекіту» бөлімін қараңыз).
3. Қуат батырмасын басыңыз.
4. Басқару панелінде сору қуатын реттеңіз немесе автоматты режимді таңдаңыз.
5. Тазалаудан кейін құрылғыны өшіру үшін қуат батырмасын қайта басыңыз.
6. Шаң саптамасын ажыратып, тазалаңыз. Шаң контейнерін ажыратып, босатыңыз.

## Құрылғыны тазалау

### Шаңжинағышты тазалау

1. Шаңжинағышты ұстап тұрып, шаң жәшігін босату батырмасын басып, оны абайлап алыңыз.
2. Шаң контейнеріндегі жиналған қоқысты сілкіп тастаңыз, одан сүзгіні алып тастаңыз және шаң сүзгісін құрғақ щеткамен тазалаңыз.
3. Сүзгі қатты ластанған болса, оны суық ағынды сумен шайыңыз, толығымен құрғағанша құрғатыңыз, содан кейін оны қайта салыңыз.

### Корпусты тазалау

Қажет болса, құрылғының корпусын сәл дымқыл шүберекпен сүртіңіз.

### Құбыр мен саптаманы тазалау

Түтік пен саптаманы арнайы щеткамен (жинаққа кіреді) жүйелі түрде тазалаңыз.

## Ықтимал проблемалар және олардың шешімі

Проблема	Мүмкін шешім
Шаңсорғыш қосылмайды	Құрылғының зарядталғанын тексеріңіз
	Сіз қуат қосқышын баспадыңыз
Сору тым әлсіз	Шаң жәшігінің толықтығын тексеріңіз
	HEPA сүзгісі лас. Сүзгіні шайып, құрғатыңыз
	Сору портында немесе саптамада бітелу. Құрылғыны желіден ажыратып, бітелуді алып тастаңыз
Қолдану кезінде құрылғыдан шаң төгіледі	Шаң жәшігін тексеріп, қажет болса тазалаңыз
	Шаң сүзгісінің дұрыс орнатылғанын тексеріңіз
Шаңсорғыштың жанында иіс бар	Құрылғыны бірінші рет пайдаланған кезде ерекше иістің пайда болуы қалыпты жағдай

## **Монтаждау, сақтау, тасымалдау (тасу), өткізу және кәдеге жарату ережелері мен шарттары**

- Құрылғыны орнату ережелері мен шарттары осы пайдаланушы нұсқаулығының «Құрылғыны құрастыру» бөлімінде сипатталған.
- Құрылғыны қаптамада, өндірушінің және тұтынушының жылытылатын үй-жайларында ауаның 5 және 40 °С аралығындағы температурада және ауаның 80%-дан аспайтын салыстырмалы ылғалдылығында сақтау керек. Үй-жайда жемірілуді тудыратын жегі қоспалар (қышқылдардың, сілтілердің булары) болмауы тиіс.
- Құрылғының тасымалдануы құрғақ ортада жүзеге асырылуы тиіс.
- Құрылғы ұқыпты өңдеуді талап етеді, оны шаң, кір, соққы, ылғал, от және т.б. әсерінен қорғаңыз.
- Құрылғыны сату жергілікті заңнамасына сәйкес жүргізілуі керек.
- Бұйымның қызмет ету мерзімі аяқталғаннан кейін оны қарапайым тұрмыстық қоқыспен бірге тастауға болмайды. Оның орнына, ол федералды немесе жергілікті заңнамаға сәйкес қайта өңдеу және қайта өңдеу үшін электрлік және электронды жабдықты тиісті қабылдау бекетіне қайта өңдеуге жіберіледі. Осы бұйымды дұрыс жоюды қамтамасыз ете отырып, сіз табиғи ресурстарды үнемдеуге және қоршаған ортаға және адамдардың денсаулығына зиян келтірмеуге көмектесесіз. Бұл бұйымды қабылдау және жою бекеттері туралы қосымша ақпаратты жергілікті муниципалды органдардан немесе тұрмыстық қалдықтарды шығаратын кәсіпорыннан алуға болады.
- Құрылғының ақаулығы анықталған жағдайда, тез арада авторландырылған сервистік орталыққа хабарласу немесе құрылғыны кәдеге жарату керек.

## Қосымша ақпарат

**Өндіруші:** Сучжоу Хаусклин Электрик Эпплайнс Ко., Лтд.  
№1206 Фэньян тас жолы, Вэйтан, Сянчэн ауд., Сучжоу қ., Цзянсу пров., Қытай.

Қытайда жасалған.

**Импортер / юр. лицо, принимающее претензии в Республике Казахстан:**  
ТОО «ДНС КАЗАХСТАН», г. Астана, р-н Сарыарқа, пр-т Сарыарқа, зд. 12, Республика Казахстан.

**Импорттаушы / Қазақстан Республикасында талаптар қабылдайтын заңды тұлға:** «DNS QAZAQSTAN (ДНС КАЗАХСТАН)» ЖШС, Астана қ-ы, Сарыарқа ауданы, Сарыарқа д-лы, 12 ғ-т, Қазақстан Республикасы.

**Адрес электронной почты / электронды пошта мекен-жайы:** info@dns-shop.kz

Өнім Кеден одағының техникалық регламентінің талаптарына сәйкес келеді:

- «Техникалық құралдардың электромагниттік үйлесімділігі» КО ТР 020/2011;
- «Төмен вольтты жабдықтың қауіпсіздігі туралы» КО ТР 004/2011.

Тауар Еуразиялық экономикалық одақтың «Электртехника және радиоэлектроника бұйымдарында қауіпті заттарды қолдануды шектеу туралы» ЕАЭО ТР 037/2016 техникалық регламентінің талаптарына сәйкес келеді.

Өнімнің сыртқы түрі мен техникалық сипаттамалары ескертусіз өзгертілуі мүмкін. Құралдың мазмұны алдын ала ескертусіз өзгертілуі мүмкін.

**Интернеттегі мекен-жайы:**

[www.dexp.club](http://www.dexp.club)



Өндіріс күні пайдаланушы нұсқаулығының орыс тіліндегі нұсқасында көрсетілген. V.1

## **Өндіруші келесі жағдайларда кепілдік міндеттемелерге ие болмайды:**

- Кепілдік мерзімі аяқталды.
- Егер жеке (тұрмыстық, отбасылық) қажеттіліктерге арналған бұйым кәсіпкерлік қызметті жүзеге асыру үшін, сондай-ақ оның тікелей міндетіне сәйкес келмейтін басқа мақсаттарда пайдаланылған болса.
- Өндіруші бұйымды пайдалану кезінде пайдаланушы нұсқаулығының талаптарын бұзу, бұйымды орнату және оған қызмет көрсету жөніндегі ұсынымдарды, қосу ережелерін (бұйымның өзіне де, онымен байланысты бұйымдарға да сәйкес келмейтін желілік кернеудің әсері нәтижесінде туындаған қысқа тұйықталулар), бұйымды сақтау және тасымалдау кезінде өнім иесі және/немесе үшінші тұлғалар шеккен ықтимал материалдық, моральдық және өзге де зиян үшін жауапты болмайды.
- Механикалық зақымданудың барлық жағдайлары: өнімді пайдалану кезінде алынған сызаттар, жарықтар, деформациялар, соққы іздері, майысулар, кептелістер және т.б.
- Түрлендірулерді, рұқсат етілмеген жөндеулерді осындай жұмыстарды жүргізуге уәкілетті емес адамдар жүргізген жағдайлар. Егер ақаулық конструкцияны немесе бұйымның схемасын өзгерту, Өндіруші қарастырмаған сыртқы құрылғыларды қосу, Қазақстан Республикасының заңнамасына сай сәйкестік сертификаты жоқ құрылғыны пайдалану салдарынан туындаған болса.
- Егер бұйымның ақауы еңсерілмейтін күштің әсерінен (табиғи элементтер, өрт, су тасқыны, жер сілкінісі, тұрмыстық факторлар және Өндірушіге тәуелді емес басқа жағдайлар) немесе Өндіруші болжай алмаған үшінші тұлғалардың әрекеттерінен туындаса. Бұйымның толық немесе ішінара істен шығуына алып келген бұйымның ішіне бөгде заттардың, өзге денелердің, заттектердің, сұйықтықтардың, жәндіктердің немесе жануарлардың түсуінен, агрессивті ортаның әсерінен, жоғары ылғалдылықтан, жоғары температуралардан туындаған ақау.
- Бұйымды сәйкестендіру (сериялық нөмірі) жоқ немесе сәйкес келмейді. Егер зақымданулар (кемшіліктер) зиянды бағдарламалық қамтаманың; БҚ ұсынушысының осы қызметті ұсынбауына байланысты мүмкіндігінсіз бұйымның бағдарламалық ресурстарына қолжетімділіктің болмауына әкеп соққан құпиясөздерді (кодтарды) оларды жинау/қалпына келтіру мүмкіндігінсіз орнату, ауыстыру немесе жою әсерінен туындаса.
- Егер жұмыстың ақаулықтары қуат беруші, кәбілдік, телекоммуникациялық желілердің, радиосигнал қуатының стандарттарға немесе техникалық регламенттеріне сәйкес келмеуінен, оның ішінде бедер ерекшеліктерінен және басқа да осыған ұқсас сыртқы факторлардан, бұйымның желі әрекет ететін шекарада немесе аймақтан тыс жерде пайдаланылуынан туындаған болса.
- Егер зақымданулар стандартты емес (түпнұсқалық емес) және/немесе сапасыз (зақымданған) шығыс материалдарын, керек-жарақтарды, қосалқы бөлшектерді, қуат беру элементтерін, әртүрлі үлгідегі ақпарат тасымалдағыштарды (CD, DVD дискілерді, жад карталарын, SIM карталарын, картридждерді қоса алғанда) пайдаланудан туындаса.
- Егер кемшіліктер үйлесімсіз контентті (әуендерді, графиканы, бейне және басқа файлдарды, Java қосымшаларын және оларға ұқсас бағдарламаларды) алуға, орнатуға және пайдалануға байланысты туындаған болса.
- Осы бұйыммен жанасып жұмыс істейтін басқа жабдыққа келтірілген залалға.

# Кепілдік талоны

SN/IMEI: \_\_\_\_\_

Кепілдікке қойылған күні: \_\_\_\_\_

Өндіруші бүкіл кепілдік мерзімі ішінде құрылғының үздіксіз жұмыс істеуіне, сондай-ақ материалдар мен жинақтарда ақаулардың болмауына кепілдік береді. Кепілдік кезеңі бұйымды сатып алған сәттен басталады және тек қана жаңа өнімдерге қолданылады.

Кепілдік қызмет көрсетуге пайдаланушы нұсқаулығына сәйкес бұйымды пайдалану шартымен кепілдік мерзімі ішінде тұтынушының кесірінен істен шықпаған элементтерді тегін жөндеу немесе ауыстыру кіреді. Элементтерді жөндеу немесе ауыстыру уәкілетті сервистік орталықтардың аумағында жүргізіледі.

Кепілдік мерзімі: 24 ай.

Пайдалану мерзімі: 36 ай.

Сервистік орталықтардың өзекті тізімі келесі мекенжай бойынша:

<https://www.dns-shop.kz/service-center/>

**Кепілдік міндеттемелер және тегін сервистік қызмет көрсету, егер оларды ауыстыру бұйымды бөлшектеуге байланысты болмаса, тауардың жиынтықтылығына кіретін, төменде аталған керек-жарақтарға қолданылмайды:**

- ҚБП (Қашықтан басқару пультіне) арналған қуат элементтері (батареялар).
- Жалғағыш кәбілдер, антенналар және оларға арналған жалғастырғыш тетіктер, құлаққаптар, микрофондар, «HANDS-FREE» құрылғылары; жиынтықта жеткізілетін әртүрлі типтегі ақпарат тасымалдағыштар, бағдарламалық құрал (БҚ) және драйверлер (бұйымның қатты магниттік дискілердегі жинақтағышқа алдын ала орнатылған БҚ-ны қоса алғанда, бірақ онымен шектелмей), сыртқы енгізу-шығару құрылғылары және манипуляторлар.
- Қаптар, сөмкелер, белдіктер, тасымалдауға арналған баулар, монтаждық керек-жарақтар, құрал-саймандар, бұйымға қоса берілетін құжаттама.
- Табиғи тозуға ұшырайтын шығын материалдары мен бөлшектер.



