

# Пайдалану бойынша нұсқаулық

---

Тігін машинасы  
SM-1100W

**DEXP**



# Мазмұны

<b>Құрылғы мақсаты</b> .....	4
<b>Сақтық шаралары</b> .....	4
<b>Құрылғы схемасы</b> .....	5
<b>Аксессуарлар</b> .....	6
<b>Жұмысқа дайындық</b> .....	6
Желі қосылымы.....	6
Реверс (кері жүріс).....	7
Қысқыш табан көтергіш .....	7
Қысқыш аяқты ауыстыру .....	7
Керек-жарақ қоймасы бар тігін үстелі .....	8
Тігіс таңдау.....	8
Тігіс ұзындығын таңдау .....	8
Инені ауыстыру.....	9
Инне мен жіп таңдау.....	9
Орауышты алу .....	10
Орауышты орау .....	11
Орауышты орнату .....	12
Жіпті тігу .....	13
Жіптің кернеуі.....	15
<b>Тігін</b> .....	16
Түзу тігіс .....	16
Зигзаг .....	17
Көп сатылы зигзаг .....	17
Соқыр тігіс .....	18
«Қабық» тігісі .....	19
Түйме саңылаулары .....	20
Шнурды кірістіру арқылы түймені тігу.....	21
<b>Қызмет көрсету және күтім</b> .....	22
Матаны беру механизмін тазалау .....	22
Ілгекті тазалау.....	22
<b>Ықтимал проблемалар және олардың шешімі</b> .....	23
<b>Монтаждау, сақтау, тасымалдау (тасу), өткізу және кәдеге жарату ережелері мен шарттары</b> .....	25
<b>Техникалық сипаттамалары</b> .....	26
<b>Жинақталым</b> .....	26
<b>Қосымша ақпарат</b> .....	27

# Құрметті сатып алушы!

Біздің өнімді таңдағаныңыз үшін алғыс айтамыз.

Біз Сізге сапалы, функционалды және жоғары талаптарға сәйкес әзірленген және жасалған өнімдер мен құрылғыларды ұсынуға қуаныштымыз. Пайдалануды бастамас бұрын, Сіздің қауіпсіздігіңізге қатысты маңызды ақпаратты, сондай-ақ өнімді дұрыс пайдалану және оған күтім жасау бойынша ұсыныстарды қамтитын осы нұсқаулықты мұқият оқып шығыңыз. Осы Нұсқаулықтың сақталуына назар аударыңыз және оны өнімді одан әрі пайдалану кезінде анықтамалық материал ретінде пайдаланыңыз.

## Құрылғы мақсаты

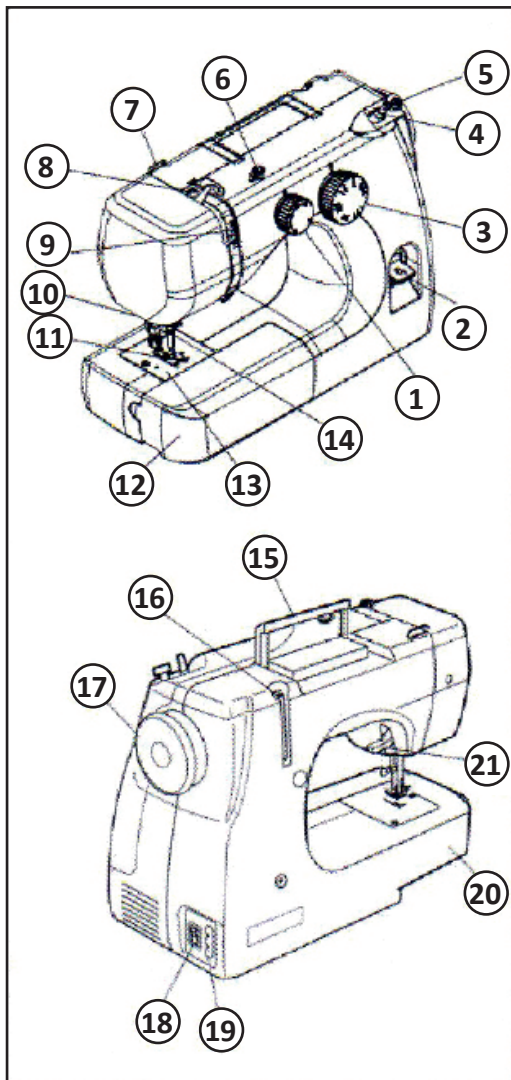
Тігін машинасы материалдарды тігу арқылы біріктіруге және өңдеуге арналған.

## Сақтық шаралары

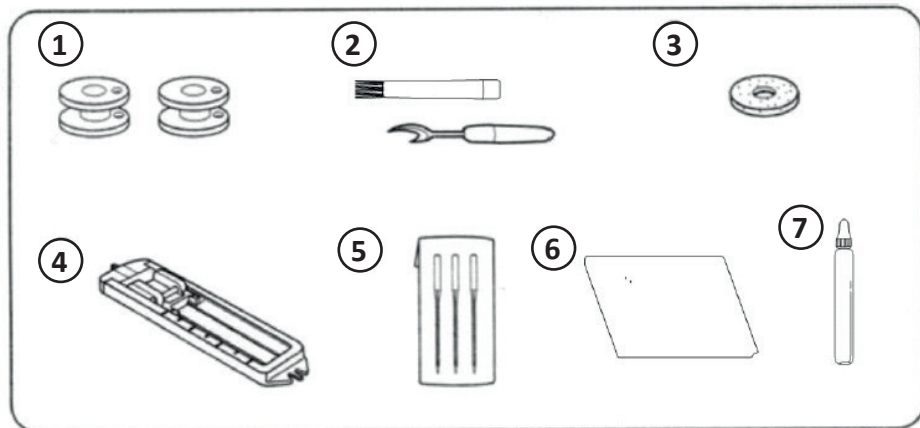
- Құрылғыны қуат көзіне қоспас бұрын, үйдегі қуат көзінің кернеуі техникалық сипаттамаларға сәйкес келетініне көз жеткізіңіз.
- Құрылғыны розеткаға қосулы қараусыз қалдырмаңыз, ашаны розеткадан суырыңыз. Пайдалануды аяқтағаннан кейін және қызмет көрсету алдында құрылғыны желіден ажыратыңыз.
- Құрылғыны балалардың айналасында пайдаланған кезде абай болыңыз.
- Құрылғы балалардың немесе физикалық, сенсорлық немесе ақыл-ой қабілеттері шектеулі адамдардың қауіпсіздігіне жауапты басқа адамдардың қадағалауынсыз пайдалануына арналмаған. Балалардың құрылғымен ойнамауын қадағалаңыз.
- Құрылғыны тек осы нұсқаулықта сипатталғандай мақсаты бойынша пайдаланыңыз. Құрылғыны сыртта пайдаланбаңыз.
- Тегін кепілдік қызметінің күшін жоймау үшін құрылғыңызбен бірге тек түпнұсқа керек-жарақтарды пайдаланыңыз.
- Құрылғыны зақымдалған қуат сымы немесе ашасы бар қолданбаңыз. Қуат сымын ауыстыру үшін уәкілетті қызмет көрсету орталығына хабарласыңыз.
- Құрылғы зақымдалған болса, оны пайдаланбаңыз. Құрылғыны тексеру немесе жөндеу үшін тек уәкілетті қызмет көрсету орталығына хабарласыңыз. Біліктілігі жоқ адам жасаған жөндеу пайдаланушының өмірі мен денсаулығына қауіп төндіруі мүмкін.
- Құрылғының желдету саңылауларын жаппаңыз. Құрылғының саңылауларына шаң, үлбір мен талшықтар түспеуін қадағалаңыз.
- Құрылғының саңылауларына ешбір затты салмаңыз.
- Құрылғының жанында спрейлерді немесе аэрозольдерді қолданбаңыз.
- Құрылғыны өшіру үшін қосқышты «Өшірулі» күйіне бұраңыз, содан кейін құрылғыны желіден ажыратыңыз.
- Құрылғыны электр желісінен ажыратқан кезде ашаны қолыңызбен ұстаңыз, қуат сымынан тартпаңыз.
- Тігін машинасын пайдалану кезінде қолыңызды инеден, қол дөңгелегінен, жіпті тарту дискінен және үлгі таңдау дискінен алшақ ұстаңыз.
- Майысқан инелерді қолданбаңыз.
- Құрылғыны ылғалдылығы жоғары жерлерде, жылу көздерінің жанында немесе тікелей күн сәулесінің астында сақтамаңыз.
- Құрылғының корпусын жұмсақ шүберекпен және жұмсақ жуғыш затпен тазалаңыз.

## Құрылғы схемасы

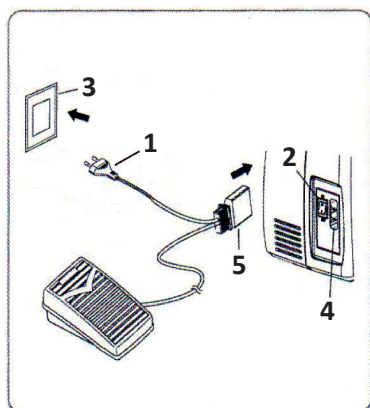
1. Тігіс ұзындығы реттегіші.
2. Кері жүріс тұтқа (кері).
3. Сызықты таңдау қосқышы.
4. Орауыш ұстағыш.
5. Орауыш.
6. Жіптің керілуіне арналған диск.
7. Жоғарғы жіп бағыттағышы.
8. Жіп тетігі.
9. Жіптің кернеу реттегіші.
10. Жіп кескіш.
11. Қысқыш табан.
12. Керек-жарақтарды сақтау бөлімі бар тігін үстелі.
13. Ине табақ.
14. Ине.
15. Тасымалдау тұтқасы.
16. Катuşшка таяқшасы.
17. Маховик.
18. Қуат қосқышы.
19. Қуат қосқышы.
20. Бос жең.
21. Қысқыш табан көтергіш.



## Аксессуарлар



1. Орауыштар (2 дана).
2. Тігіс жыртқыш және щетка.
3. Киіз.
4. Түйме табан.
5. Инелер жинағы.
6. Тігін машинасына арналған қақпақ.
7. Майлы тағам.



1. Желі қосқышы.
2. Қуат қосқышы.
3. Розетка.
4. Құрылғы қосқышы.
5. Штепсель.

## Жұмысқа дайындық

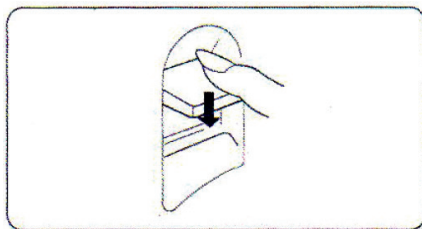
### Желі қосылымы

1. Қуат қосқышын «Өшірулі» күйіне қойыңыз.
2. Педалдың ашасын құрылғыдағы сәйкес розеткаға қосыңыз.
3. Желілік ашаны розеткаға қосыңыз.
4. Қуат қосқышын «Қосулы» күйіне қойыңыз.

## Реверс (кері тігіс)

Кері тігу штангаларды бұрау және тігістерді бекіту үшін қолданылады.

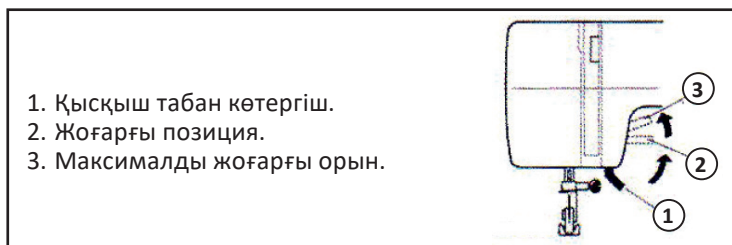
1. Өнімді кері тігу үшін кері тұтқаны басып тұрыңыз.
2. Қалыпты бағытта тігу үшін кері тұтқаны босатыңыз.



## Қысқыш табан көтергіш

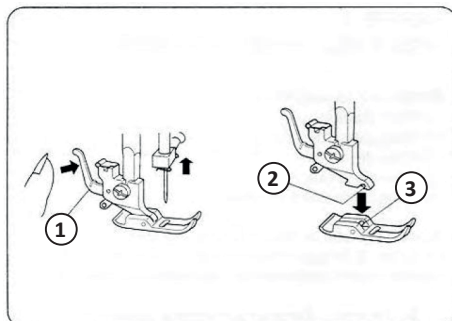
1. Басу табағын көтеру үшін иінтіректі көтеріңіз.
2. Басу табанын түсіру үшін тұтқаны төмендетіңіз.

**Ескертпе:** басу табағын алу үшін иінтіректі ең жоғары орынға көтеріңіз немесе аяқтың астына ауыррақ матаны қойыңыз.



## Қысқыш аяқты ауыстыру

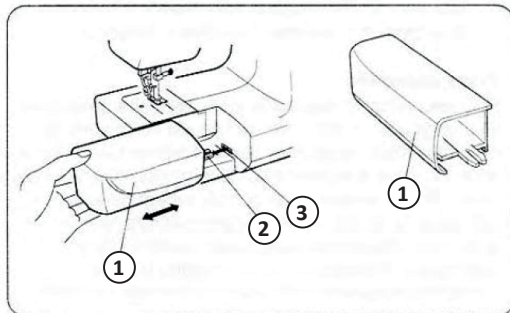
1. Басу табағын алу үшін, ине ең жоғары күйде болатындай рұчканы сағат тіліне қарсы (өзіңізге қарай) бұраңыз. Басу табағын көтеріп, табан ұстағышының артқы жағында орналасқан табан босату тұтқасын басыңыз.
2. Басу табағын бекіту үшін, оның осі тікелей ұстағыштың ойығының астында болатындай етіп аяқты қойыңыз. Аяқты орнына бекіту үшін қысқыш жолақты төмендетіңіз.



## Керек-жарақ қоймасы бар тігін үстелі

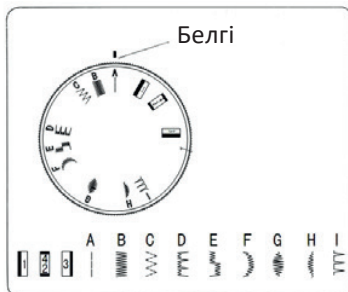
1. Алынбалы үстелді суретте көрсетілгендей ажыратыңыз. Алынбалы қол платформасы ұсақ заттарды, манжеттерді, шалбарларды және т.б. өңдеуді жеңілдетуге арналған.
2. Үстелде тігін бұйымдарын сақтауға арналған орын бар.
3. Үстелді орнына орнату үшін оны оңға қарай сырғытыңыз, ысырманы сәйкес тесікпен туралаңыз.

1. Алынбалы үстел.
2. Бекіту.
3. Тесік.



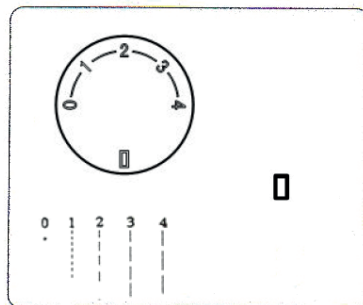
## Тігіс таңдау

1. Ине жоғары күйде екеніне көз жеткізіңіз.
2. Қажетті тігісті орнату үшін үлгі таңдау дискін бұраңыз.



## Тігіс ұзындығын таңдау

Қажетті тігіс ұзындығын таңдау үшін дискіні бұраңыз. Мән неғұрлым жоғары болса, тігіс соғұрлым ұзағырақ болады.



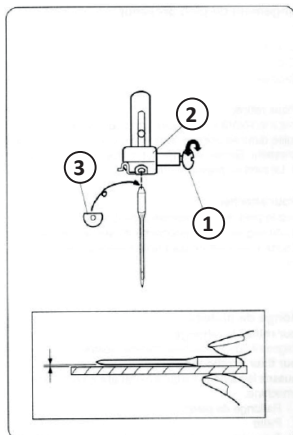


## Инені ауыстыру

1. Құрылғыны өшіріңіз.
2. Инені ең жоғары күйге келтіру үшін тұтқаны сағат тіліне қарсы бұраңыз (сізге қарай). Қысқыш аяқты төмендетіңіз.
3. Ине қысқыш бұрандасын сағат тіліне қарсы бұрап босатыңыз. Инені ине ұстағышынан алыңыз.
4. Ине ұстағышқа жаңа инені салыңыз (иненің үстіңгі жағының жалпақ жағы артқа қарап тұруы керек) және оның мықтап бекітілгеніне көз жеткізіңіз.
5. Ине қысқыш бұрандасын сағат тілімен бұра отырып, мықтап қатайтыңыз.

**Ескертпе:** инелерді үнемі ауыстырыңыз, әсіресе олар күңгірттеніп, маталарды зақымдаса. Майысқан, зақымдалған немесе доғал инелерді пайдаланбаңыз.

1. Ине ұстағыш бұрандасы.
2. Ине ұстағыш.
3. Иненің жалпақ жағы.



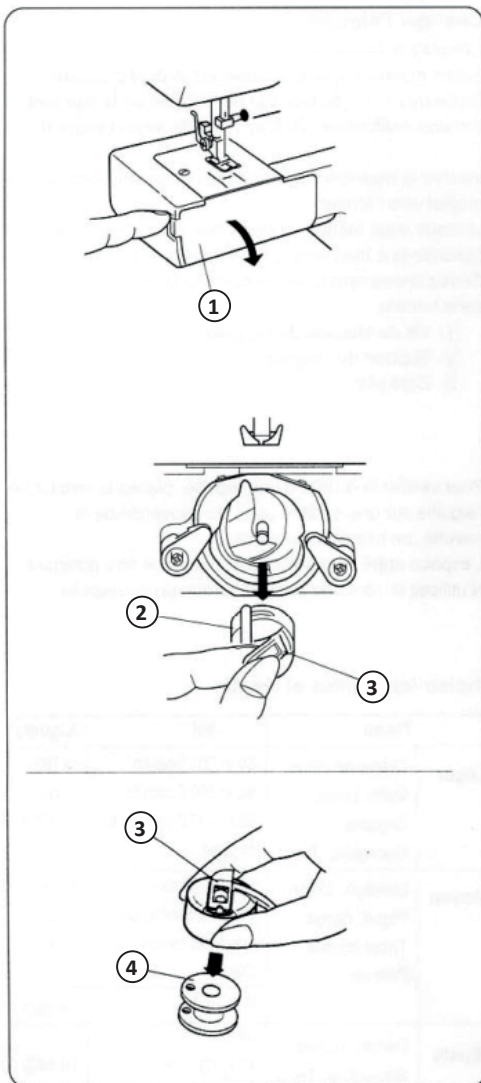
## Ине мен жіп таңдау

Мата түрі		Жіп	Ине
Өкпе	Крепдешин, жамылғы, камбрик, органди, креп, джерси	Жұқа жібек 80–100 Мақта 80–100 Полиэстер 80–100 Жібек 50	9 (65) 11 (75)
Орташа тығыздық	Зығыр, мақта, пике, талшық, ауыр трикотаж, перкал	Мақта 60–80 Синтетикалық матаға арналған полиэстер 50–80	11 (65) 14 (90)
		Мақта 50	14 (90)
Тығыз	Деним, твид, габардин, сырт киім матасы, перде матасы, жиһаз матасы, кенеп	Жібек 50 Мақта 40–50 Синтетикалық матаға арналған полиэстер 40–50	14 (90) 16 (100)
		Жібек 30 Мақта 30	16 (100)

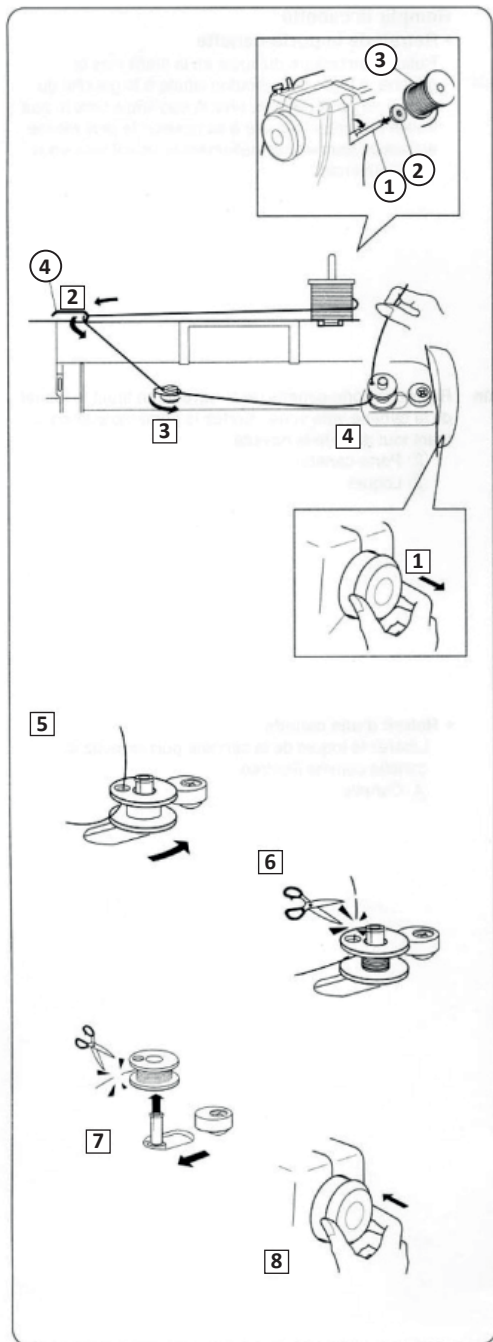
## Орауышты алу

1. Орауыш қақпағы.
2. Орауыш қалпақ.
3. Орауыш корпусының ысырмасы.
4. Орауыш.

1. Тігін үстелін солға тарту арқылы алыңыз.
2. Қақпақты бүйіріне іліңіз де, орауыш бөлігін ашыңыз.
3. Ине ең жоғары күйде болуы үшін тұтқаны өзіңізге қарай бұрыңыз.
4. Орауышты бөліктен алу үшін орауыш корпусындағы ысырманы тартыңыз.
5. Орауышты орауыш қорапшасынан алу үшін ысырманы босатыңыз.



## Орауышты орау



1. Катушка таяқшасы.
2. Киіз.
3. Орам.
4. Жіп нұсқаулығы.

Катушка істікшесі тігін машинасының артқы жағында орналасқан. Катушка істікшесін көтеріңіз. Киізді штанғаға, содан кейін катушкаға қойыңыз. Жіп суретте көрсетілген бағытта жүруі керек.

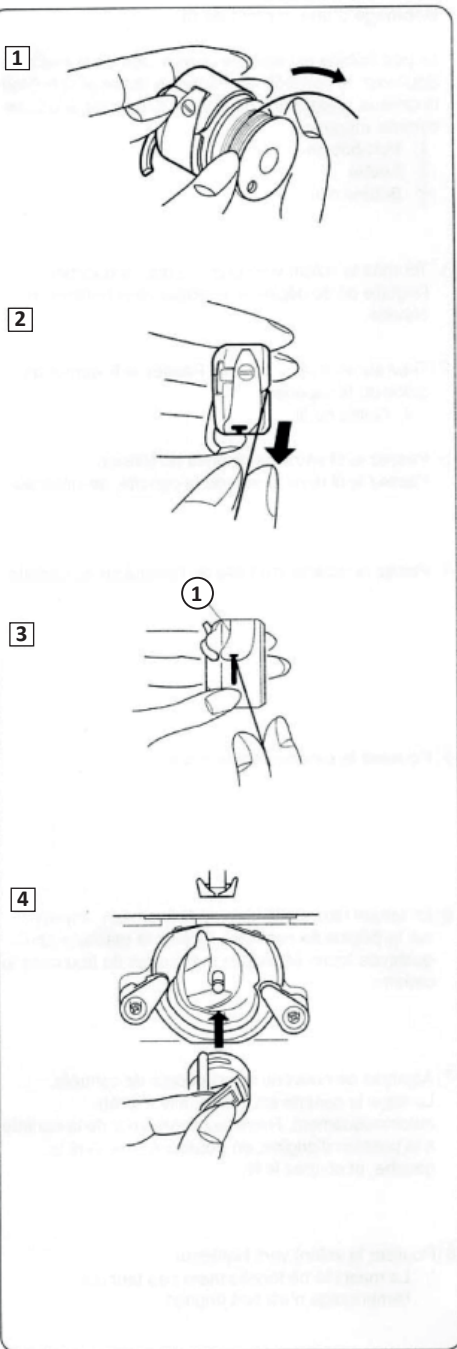
1. Маховикті өзіңізге қарай тартыңыз (1-сурет).
2. Жіпті жіп бағыттағышы арқылы өткізіңіз (2-сурет).
3. Жіпті жіпті тарту дискісінен өткізіңіз (3-сурет).
4. Жіпті орауыш тесігінен төменнен өткізіңіз (4-сурет).
5. Орауышты орауыш ұстағышқа қойып, оны оңға қарай сырғытыңыз (5-сурет).
6. Жіптің ұшын қолыңызда ұстап тұрып, жүріс реттегішін аздап басыңыз. Орауыштың бірнеше айналымын жасағаннан кейін машинаны тоқтатып, жіптің қалған ұшын орауыштағы тесікке жақын кесіңіз (6-сурет).
7. Педальды қайтадан басыңыз. Жіп толығымен оралғаннан кейін, машинаны тоқтату үшін педальды босатыңыз. Орауыш ұстағышын солға сырғытыңыз. Жіптің ұштарын кесіңіз (7-сурет).
8. Тұтқаны аздап басып, оны бастапқы қалпына келтіріңіз (8-сурет).

**Ескертпе:** маховик дұрыс күйде болғанша машина жұмыс істемейді.

## Орауышты орнату

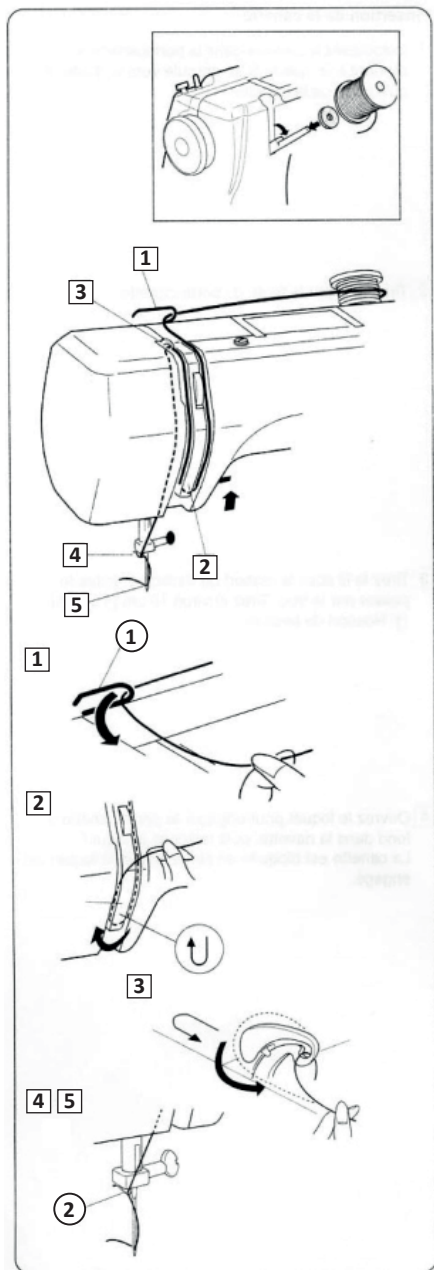
1. Кернеу серіппесі.

1. Орауышты орауыш корпусына салыңыз. Жіп сағат тілімен бағытталуы керек (Сурет 1).
2. Жіпті орауыш корпусындағы тесік арқылы тартыңыз (Сурет 2).
3. Жіпті керме серіппенің астынан өткізіп, оны орауыш корпусындағы тесік арқылы тартыңыз. Тігін үшін ұзындығы кемінде 10 см болатын жіптің бос ұшын қамтамасыз етіңіз (Сурет 3).
4. Құлыпты ашық ұстап тұрып, орауыш қорапшасын ілмекке салып, ысырманы босатыңыз. Бекіткішті босатқанда, орауыш корпусы орнына бекітілуі керек (Сурет 4).



## Жіпті жүктеу

### Жоғарғы жіпті жүктеу

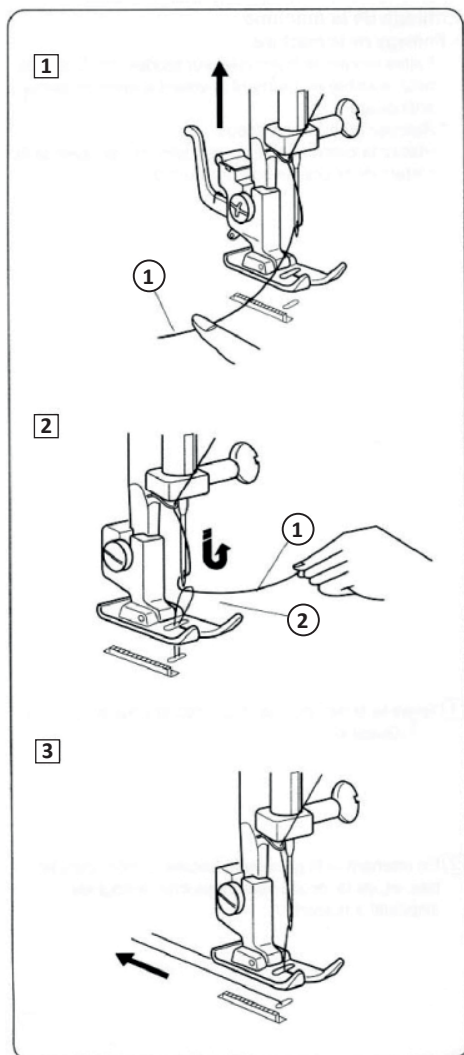


1. Жіп бағыттаушысы.
2. Ине ұстағышының бағыттауы.

- Катушканы катушка істікшесіне салыңыз. Жіп суретте көрсетілгендей бағытталуы керек.
- Рөл дөңгелегін сағат тіліне қарсы бұрау арқылы жіпті алу тұтқасын көтеріңіз.
- Қысқыш табан көтергішті көтеріңіз.

1. Жіпті жіп бағыттағышы арқылы тартыңыз (Сурет 1).
2. Жіпті катушкаға жақын ұстап, жіптің ұшын U-тәрізді шығыңқы арқылы төмен түсіріңіз (Сурет 2).
3. Жіпті жоғары тартып, жіпті алу рычагынан оңнан солға өткізіңіз (Сурет 3).
4. Жіпті ине ұстағыш бағыттағышына төмен қарай тартыңыз (Сурет 4).
5. Жіпті иненің көзіне алдынан артқа қарай салыңыз (Сурет 5).

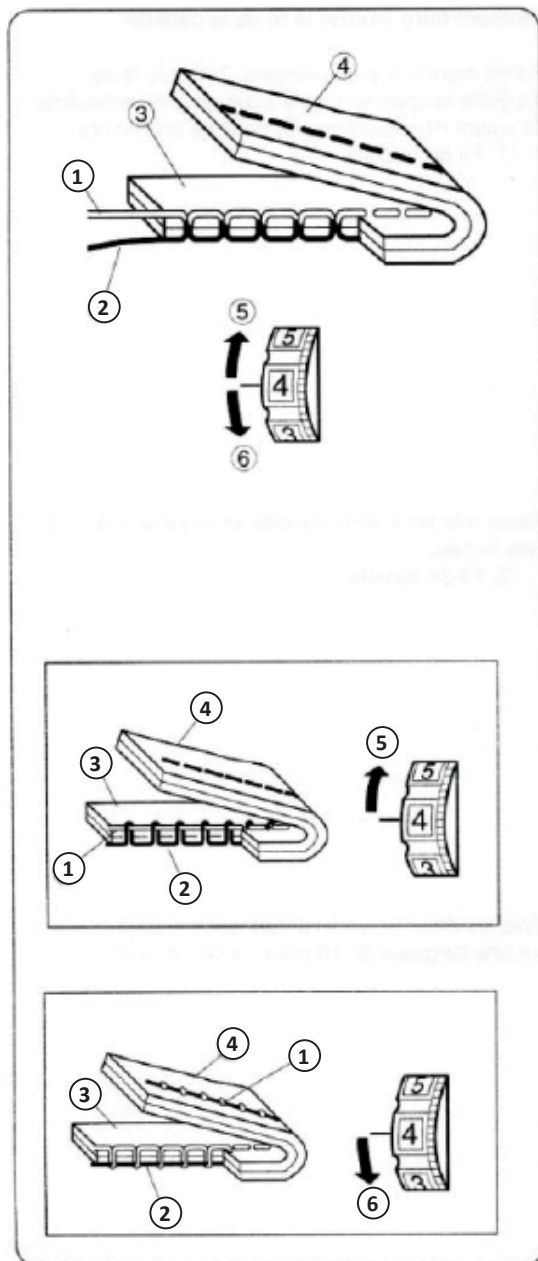
## Төменгі жіпті жүктеу



1. Жоғарғы жіп.
2. Төменгі жіп.

1. Қысқыш аяқты көтеріңіз. Жоғарғы жіпті сол қолыңызбен ұстап тұрып, тұтқаны өзіңізге қарай (сағат тіліне қарсы) бір толық айналдырыңыз (Сурет 1).
2. Үстіңгі жіпті ақырын тартып, оған ұсталған орауыш жіпті суырып алыңыз (Сурет 2).
3. Үстіңгі және орауыш жіптерден шамамен 10–15 см жоғары тартып, екі жіпті аяқтың астына артқы жағына қарай орналастырыңыз (Сурет 3).

## Жіптің кернеуі



1. Ине жіп (жоғарғы).
2. Орауыш жіп (төменгі).
3. Матаның алдыңғы жағы.
4. Матаның дұрыс емес жағы.
5. Кернеуді азайту.
6. Кернеудің жоғарылауы.

### Дұрыс кернеу

Кермет түзу тігіс матаның екі қабаты арасындағы жіптерді көрсетілгендей тігеді. Жіптің дұрыс тартылуы маңызды, өйткені жіптің тым көп немесе тым аз тартылуы тігістерді босатады немесе матаның ыдырауын тудырады.

Кернеу мыналарға байланысты:

- матаның қаттылығы мен қалыңдығы;
- матаның қабаттарының саны;
- сызық түрі.

### Күшті кернеу

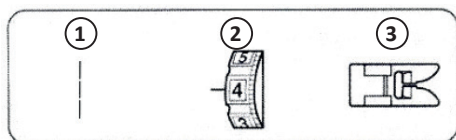
Орауыш жіп матаның оң жағында шықса, жіпті тарту дискін төменірек мәнге орнату арқылы ине жіпінің тартылуын азайтыңыз.

### Әлсіз кернеу

Ине жібі матаның дұрыс емес жағында шықса, жіпті тарту дискін жоғарырақ мәнге орнату арқылы ине жіпінің тартылуын арттырыңыз.

# Тігін

## Түзу тігіс



1. Тігіс таңдау дискі: А.
2. Ине жіпінің тартылуы: 2-ден 6-ға дейін.
3. Қысқыш табан: зигзаг.

## Тігін басы

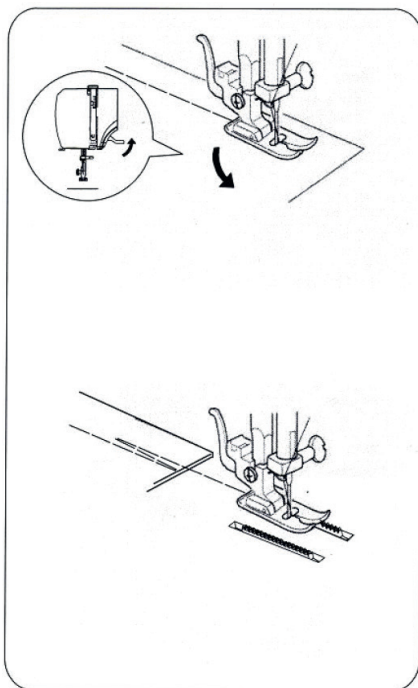
1. Басу табағын көтеріп, матаны ине тақтасындағы тігісті бағыттау сызығының жанына қойыңыз (ең көп таралған тігіс орны 1,6 см).
2. Инені тігістің бастапқы нүктесіне түсіріңіз. Басу табағын түсіріп, жіптерді артқа тартыңыз.
3. Педалға бас. Матаны тігіс бағыттағышының бойымен ақырын бағыттаңыз, сонда мата өздігінен алға жылжиды.

## Тігістерді бекіту

Тігістің ұштарын бекіту үшін кері тігіс тетігін басып, бірнеше кері тігістерді тігіңіз.

## Оң жақ бұрышпен бұрылу

1. Матаның шетіне жеткенде тігуді тоқтатыңыз.
2. Қол дөңгелегін сағат тіліне қарсы бұрау арқылы инені түсіріңіз.
3. Қысқыш табан көтергішті көтеріп, матаны сағат тіліне қарсы 90° бұраңыз.
4. Басу табағын түсіріп, жаңа бағытта тігуді бастаңыз.

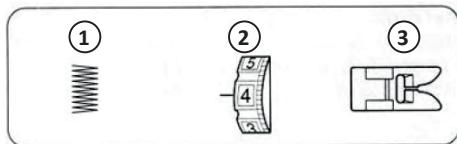


## Тігістің аяқталуы

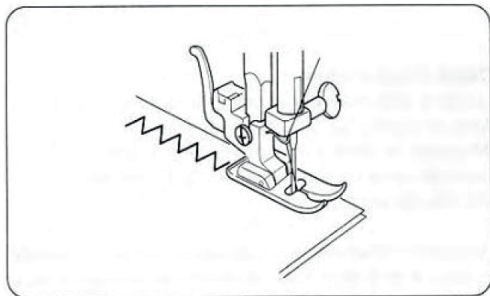
1. Тігістің ұштарын бекіту үшін кері тігіс тетігін басып, бірнеше кері тігістерді тігіңіз.
2. Қысқыш аяқты көтеріңіз.
3. Матаны алыңыз, жіптерді артқа қарай тартыңыз және жіп кескішпен кесіңіз.



## Зигзаг

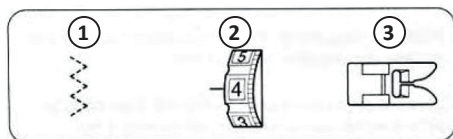


1. Тігіс таңдау дискі: В.
2. Ине жіпінің керілуі: 2-ден 5-ке дейін.
3. Қысқыш табан: зигзаг.

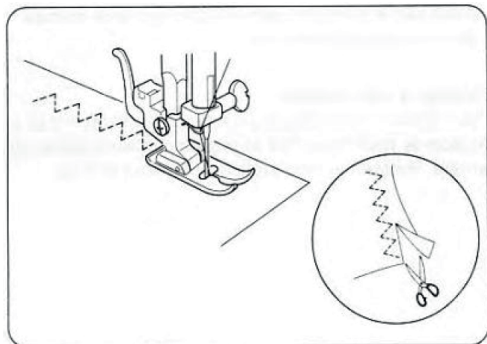


Зигзаг тігісі — ең кең таралған және әмбебап тігістердің бірі. Түймелерді тігуге, саңылау жасауға, қаптауға, жиектерін бекітуге, шегелеуге көмекші құрал ретінде пайдалануға болады. Сонымен қатар, тігісті сәндік кесу, аппликациялар немесе сәндік тігіс ретінде пайдалануға болады.

## Көп сатылы зигзаг



1. Тігіс таңдау дискі: С.
2. Ине жіпінің керілуі: 1-ден 4-ке дейін.
3. Қысқыш табан: зигзаг.

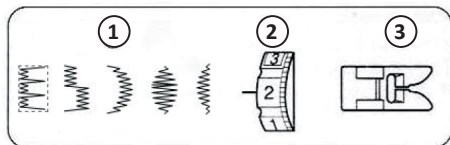


Бұл тігіс синтетикалық және басқа да тозған маталардағы тігістерді жиектеу үшін қолданылады және жыртылуды жабу және жөндеу үшін тамаша.

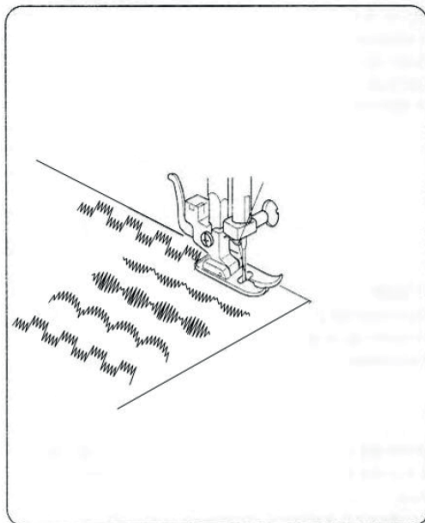
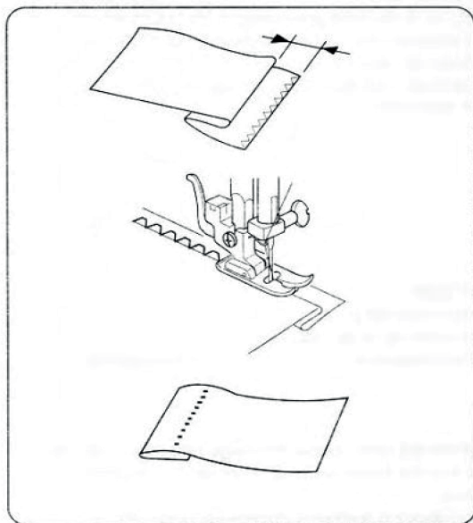
1. Матаны 1,6 см тігіс болатындай етіп орналастырыңыз.
2. Тігістің жанындағы артық матаны кесіңіз.

**Ескертпе:** тігістерді кесіп алмау үшін абай болыңыз.

## Жасырын тігіс

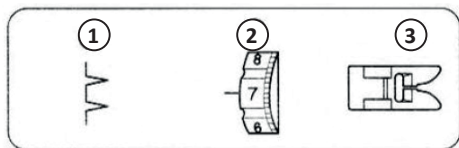


1. Тігістерді таңдау дискі: D, E, F, G, H.
2. Ине жіпінің керілуі: 1-ден 4-ке дейін.
3. Қысқыш табан: зигзаг.

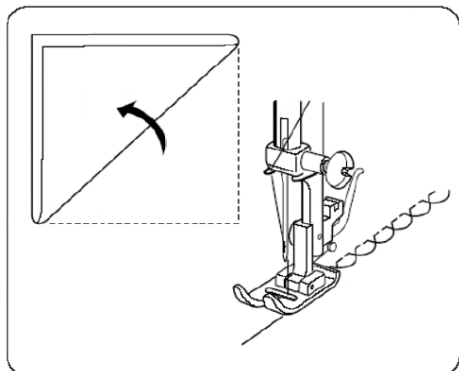


1. Ауыр тозған маталар үшін алдымен өңделмеген жиегін бұлттылаңыз.
2. Шетін суретте көрсетілгендей бүктеңіз, 0,7 см қалдырыңыз.
3. Матаны шеткі сол жақтағы ине жиектің жиегін ұстайтындай етіп орналастырыңыз. Егер ине матаға тым сол жақтан кірсе, тігіс матаның оң жағында көрсетіледі.
4. Қысқыш аяқты төмендетіңіз. Тігіс тігіңіз.

## «Қабық» тігісі





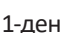
1. Тігіс таңдау дискі: I.
2. Ине жіпінің керілуі: 6–8.
3. Қысқыш табан: зигзаг.

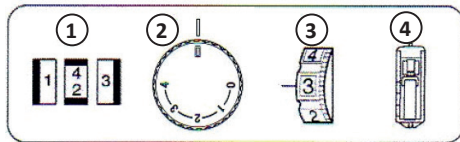






Жеңіл маталар үшін қолданылады (мысалы, тоқылған).

Матаны бұрышқа бүктеп, бүктемені тігіңіз. Ине қуыс болып қалуы үшін тек бүктелген жиегін ұстауы керек.

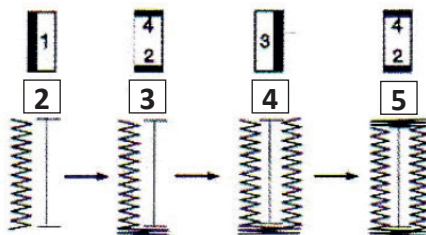
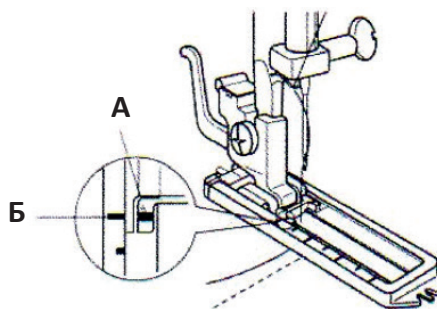
## Түйме саңылаулары

1. Тігіс таңдау дискі: .
2. Тігіс ұзындығы  бойынша теру: .
3. Ине жіпінің керілуі: 1-ден 5-ке дейін.
4. Қысқыш табан: түйме тесігі.

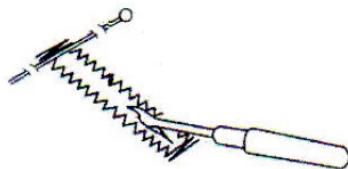






1. Түйме саңылауының табанын бекітіңіз. Матадағы түйме тесігінің өлшемін мұқият белгілеңіз. Аяқтағы белгілер (В) матадағы белгілерге (А) сәйкес келетіндей етіп матаны аяқтың астына қойыңыз. Қысқыш табанды түсіріңіз (Сурет 1).
2. Тігіс таңдау дискін  күйіне орнатыңыз. Түйме тесігінің бір жағын тігіңіз (Сурет 2).
3. Тігіс таңдау дискін  күйіне орнатыңыз. 4–6 тігісті тігіңіз (Сурет 3).
4. Тігіс таңдау дискін  күйіне орнатыңыз. Түйме тесігінің екінші жағын тігіңіз (Сурет 4).
5. Тігіс таңдау дискін  күйіне орнатыңыз. 4–6 тігісті тігіңіз (Сурет 5).
6. Матаны алып тастаңыз және тігістердің кесілуіне жол бермеу үшін екі шетіндегі штанга тігісінің алдында қауіпсіздік түйреуішпен орналастырыңыз. Ілмекті жыртқышпен кесіңіз (Сурет 6).

1

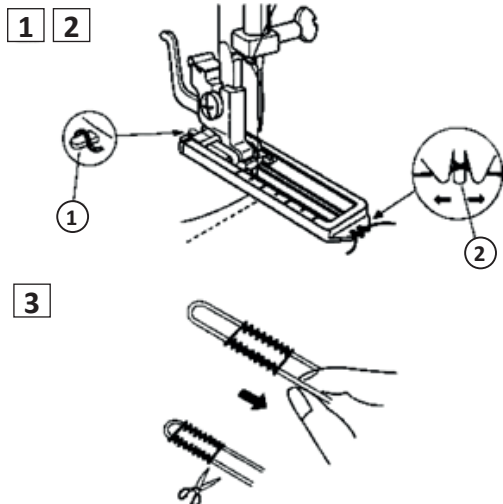


6



**Ескертпе:** егер матаның шетінен түйме тесігін жасау қажет болса, оны кері ретпен тігіңіз ( →  →  → ).

## Шнурды кірістіру арқылы түймені тігу



1. Шпор.
2. Антенналар.

1. Шнурдан ілмек жасап, оны аяқтың иіріміне салыңыз. Сымның ұштарын аяқтың антенналарына іліңіз (Сурет 1).
2. Түйме тесігін алдыңғы бөлімде сипатталғандай етіп тігіңіз. Тек жіптерді кесіңіз (Сурет 2).
3. Шнурды қатайту үшін оның бір ұшын тартыңыз. Сымның ұштарын өнімнің дұрыс емес жағында кесіңіз (Сурет 3).

## Қызмет көрсету және күтім

Техникалық қызмет көрсетуді бастамас бұрын құрылғыны өшіріп, оны электр желісінен ажыратыңыз.

### Матаны беру механизмін тазалау

1. Инені және табанды алыңыз. Ине пластинасының бұрандаларын босатыңыз және ине тақтасын алыңыз (Сурет 1).
2. Тістерді шаң мен талшықтардан тазарту үшін щетканы пайдаланыңыз. Ине пластинасын қайта орнатыңыз (Сурет 2).

### Ілгекті тазалау

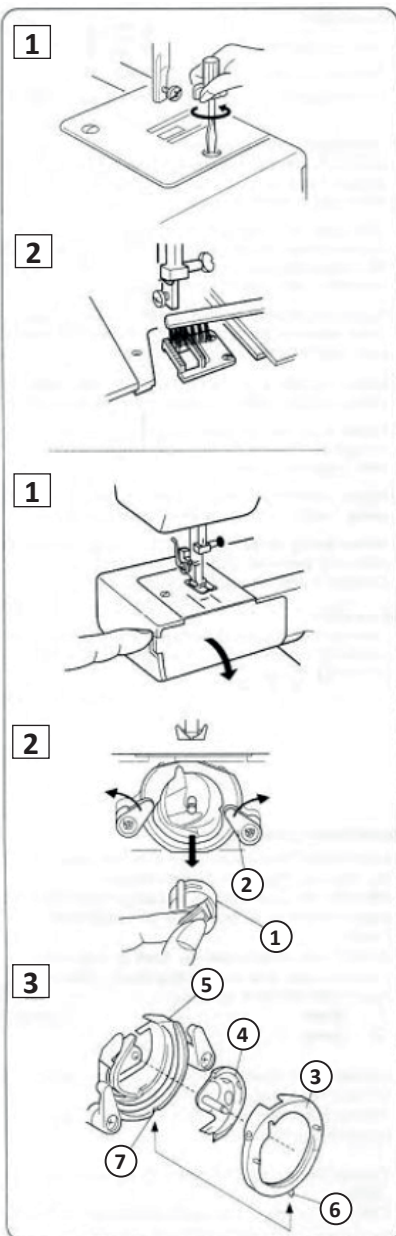
#### Шатлды алып тастау

1. Инені ең жоғарғы орнына көтеріп, орауыш қақпағын ашыңыз (Сурет 1).
2. Орауыш қорапшасының қақпағын ашып, оны машинадан шығарыңыз.
3. Қолдарды бір-бірінен ажыратыңыз. Шатлдың жұмыс аймағының қақпағын көтеріп, алып тастаңыз және шатлды алыңыз (Сурет 2).
4. Ілгектің жұмыс аймағын жұмсақ щеткамен және құрғақ жұмсақ шүберекпен тазалаңыз.

#### Шатл құрылғысын орнату

1. Шатлды ортаңғы түйреуіштен ұстап, шелекті оң жақта жарты ай жасайтындай етіп орнатыңыз. Ілмек төменгі жағында болады.
2. Шатлдың жұмыс аймағының қақпағын түйреуішті ойықпен туралап орнына салыңыз (Сурет 3).
3. Тұтқаларды бастапқы орнына жылжытыңыз. Орауыш корпусын орнатыңыз.

1. Орауыш қалпақ.
2. Тұтқалар.
3. Шатл жұмыс аймағының қақпағы.
4. Шатл құрылғысы.
5. Шатл құрылғысының жұмыс аймағы.
6. Түйреуіш.
7. Ойық.



## Ықтимал проблемалар және олардың шешімі

Проблема	Себеп	Шешім
Жоғарғы жіптің үзілуі	Жіп дұрыс салынбаған	Қайтадан жіп
	Жіптің тым көп кернеуі	Кернеуді босатыңыз
	Бұл ине үшін жіп тым қалың.	Үлкенірек инені алыңыз
	Ине дұрыс салынбаған	Инені дұрыс енгізіңіз (артқы жағы жалпақ)
	Үстіңгі және орауыш жіптері тігудің басында баспа табанының астында болмайды	Жіптерді баспа табанының астынан өткізіңіз
	Ине майысқан немесе түтіккен	Инені ауыстырыңыз
Төменгі жіптің үзілуі	Орауыш дұрыс салынбаған	Орауышты алыңыз және дұрыс салыңыз, жіпті тартыңыз. Жіп оңай өтуі керек
	Орауыш дұрыс бұрылмаған	Жіпті дұрыс салыңыз
	Орауыш жіптің керілуі тым тығыз	Орауыш жіптің керілуін босатыңыз
Тігістерді өткізіп жіберіңіз	Ине дұрыс салынбаған	Инені дұрыс енгізіңіз (артқы жағы жалпақ)
	Ине зақымдалған	Жаңа инені орнатыңыз
	Ине нөмірі қате таңдалды	Жіп пен матаға сәйкес инені таңдаңыз
	Ине жібі дұрыс салынбаған	Жіпті дұрыс салыңыз
Иненің сынуы	Ине зақымдалған	Жаңа инені орнатыңыз
	Ине дұрыс орнатылмаған	Инені дұрыс енгізіңіз (артқы жағы жалпақ)
	Ине нөмірі қате таңдалды	Жіп пен матаға сәйкес инені таңдаңыз
	Қысқыш табан дұрыс орнатылмаған	Басу табанын дұрыс тексеріңіз және орнатыңыз

<b>Проблема</b>	<b>Себеп</b>	<b>Шешім</b>
Бос тігістер	Жіп дұрыс салынбаған	Жіпті тексеру
	Орауыш дұрыс салынбаған	Орауышты дұрыс бұраңыз
	Қате ине/мата/жіп комбинациясы	Ине мата мен жіптің түріне сәйкес келуі керек
	Жіптің бұрыс тартылуы	Кернеуді түзетіңіз
Тігіс жүріп жатыр	Ине мата үшін тым қалың	Жіңішке инені таңдаңыз
	Қате тігіс ұзындығы	Тігіс ұзындығын дұрыс орнатыңыз
	Жіптің тартылуы тым тығыз	Кернеуді босатыңыз
Дөрекі тігістер, біркелкі емес беру	Сапасы нашар жіп	Ең жақсы сапалы жіпті таңдаңыз
	Орауыш дұрыс бұрылмаған	Жіпті дұрыс салыңыз
	Мата тығыз	Тігін кезінде матаны тартпаңыз, машина оны өздігінен алға жылжытады
Көлік шу шығарады	Машина майланбаған	Көлікті майлаңыз
	Қылшық пен майдың жиналуы	Иттің тістерін және ілмек механизмінің бөліктерін тазалаңыз
	Пайдаланылған сапасыз май	Жақсы сапалы май қолданыңыз
	Ине зақымдалған	Инені ауыстырыңыз
Машина жұмыс істемейді	Шаттлда жіп бұралған	Ине мен орауыш жіптерді алып тастаңыз, қол дөңгелегін алға-артқа айналдырып, қалған жіптерді алып тастаңыз.
	Құрылғы электр желісіне қосылмаған	Құрылғыны электр желісіне қосыңыз



## **Монтаждау, сақтау, тасымалдау (тасу), өткізу және кәдеге жарату ережелері мен шарттары**

- Құрылғы қандай да болмасын монтаждауды немесе бекітуді талап етпейді.
- Құрылғыны қаптамада, өндірушінің және тұтынушының жылытылатын үй-жайларында ауаның 5 және 40 °С аралығындағы температурада және ауаның 80%-дан аспайтын салыстырмалы ылғалдылығында сақтау керек. Үй-жайда жемірілуді тудыратын жегі қоспалар (қышқылдардың, сілтілердің булары) болмауы тиіс.
- Құрылғының тасымалдануы құрғақ ортада жүзеге асырылуы тиіс.
- Құрылғы ұқыпты өңдеуді талап етеді, оны шаң, кір, соққы, ылғал, от және т.б. әсерінен қорғаңыз.
- Құрылғыны сату жергілікті заңнамасына сәйкес жүргізілуі керек.
- Бұйымның қызмет ету мерзімі аяқталғаннан кейін оны қарапайым тұрмыстық қоқыспен бірге тастауға болмайды. Оның орнына, ол федералды немесе жергілікті заңнамаға сәйкес қайта өңдеу және қайта өңдеу үшін электрлік және электронды жабдықты тиісті қабылдау бекетіне қайта өңдеуге жіберіледі. Осы бұйымды дұрыс жоюды қамтамасыз ете отырып, сіз табиғи ресурстарды үнемдеуге және қоршаған ортаға және адамдардың денсаулығына зиян келтірмеуге көмектесесіз. Бұл бұйымды қабылдау және жою бекеттері туралы қосымша ақпаратты жергілікті муниципалды органдардан немесе тұрмыстық қалдықтарды шығаратын кәсіпорыннан алуға болады.
- Құрылғының ақаулығы анықталған жағдайда, тез арада авторландырылған сервистік орталыққа хабарласу немесе құрылғыны кәдеге жарату керек.

## Техникалық сипаттамалары

- Үлгісі: SM-1100W.
- Сауда белгісі: DEXP.
- Қуат параметрлері: 220–240 В, 50 Гц.
- Қуаты: 50 Вт.
- Тігін операцияларының саны: 11.
- Тігістің максималды ұзындығы: 3 мм.
- Максималды тігіс ені: 5 мм.
- Майлау әдісі: қолмен.
- Қысқыш табанның максималды биіктігі: 6 мм.
- Салмағы: 5 кг.
- Электр тогының соғуынан қорғау класы: II.
- Қуат сымның қондырма түрі: X.
- Қолдану саласы: тұрмыстық.

## Жинақталым

- Құрылғы.
- Аяқ педаль.
- Орауыштар (2 дана).
- Тігіс жыртқыш.
- Щетка.
- Киіз.
- Түйме табан.
- Инелер жинағы.
- Тігін машинасына арналған қақпақ.
- Майлы тағам.
- Пайдалану бойынша нұсқаулық.

## Қосымша ақпарат

**Өндіруші:** Чжэцзян Винвэй Машинэри Ко., ЛТД.

Чжуншань тас жолы 11, Хучжэнь, Цзиньюнь, Чжэцзян пров., Қытай.

Қытайда жасалған.

**Импортер / юр. лицо, принимающее претензии в Республике Казахстан:**

ТОО «ДНС КАЗАХСТАН», г. Астана, р-н Сарыарқа, пр-т Сарыарқа, зд. 12, Республика Казахстан.

**Импорттаушы / Қазақстан Республикасында талаптар қабылдайтын заңды тұлға:** «DNS QAZAQSTAN (ДНС КАЗАХСТАН)» ЖШС, Астана қ-ы, Сарыарқа ауданы, Сарыарқа д-лы, 12 ғ-т, Қазақстан Республикасы.

**Адрес электронной почты / электронды пошта мекен-жайы:** info@dns-shop.kz

Өнім Кеден одағының техникалық регламентінің талаптарына сәйкес келеді:

- «Төмен вольтты жабдықтың қауіпсіздігі туралы» КО ТР 004/2011;
- «Техникалық құралдардың электромагниттік үйлесімділігі» КО ТР 020/2011.

Тауар Еуразиялық экономикалық одақтың «Электртехника және радиоэлектроника бұйымдарында қауіпті заттарды қолдануды шектеу туралы» ЕАЭО ТР 037/2016 техникалық регламентінің талаптарына сәйкес келеді.

Өнімнің сыртқы түрі мен техникалық сипаттамалары ескертусіз өзгертілуі мүмкін.

**Адрес в интернете:** [www.dexp.club](http://www.dexp.club)



Өндіріс күні пайдаланушы нұсқаулығының орыс тіліндегі нұсқасында көрсетілген. V.1



# Кепілдік талоны

SN/IMEI: \_\_\_\_\_

Кепілдікке қойылған күні: \_\_\_\_\_

Өндіруші бүкіл кепілдік мерзімі ішінде құрылғының үздіксіз жұмыс істеуіне, сондай-ақ материалдар мен жинақтарда ақаулардың болмауына кепілдік береді. Кепілдік кезеңі бұйымды сатып алған сәттен басталады және тек қана жаңа өнімдерге қолданылады.

Кепілдік қызмет көрсетуге пайдаланушы нұсқаулығына сәйкес бұйымды пайдалану шартымен кепілдік мерзімі ішінде тұтынушының кесірінен істен шықпаған элементтерді тегін жөндеу немесе ауыстыру кіреді. Элементтерді жөндеу немесе ауыстыру уәкілетті сервистік орталықтардың аумағында жүргізіледі.

Кепілдік мерзімі: 12 ай.

Пайдалану мерзімі: 24 ай.

Сервистік орталықтардың өзекті тізімі келесі мекенжай бойынша:  
<https://www.dns-shop.kz/service-center/>

**Кепілдік міндеттемелер және тегін сервистік қызмет көрсету, егер оларды ауыстыру бұйымды бөлшектеуге байланысты болмаса, тауардың жиынтықтылығына кіретін, төменде аталған керек-жарақтарға қолданылмайды:**

- ҚБП (Қашықтан басқару пультіне) арналған қуат элементтері (батареялар).
- Жалғағыш кәбілдер, антенналар және оларға арналған жалғастырғыш тетіктер, құлаққаптар, микрофондар, «HANDS-FREE» құрылғылары; жиынтықта жеткізілетін әртүрлі типтегі ақпарат тасымалдағыштар, бағдарламалық құрал (БҚ) және драйверлер (бұйымның қатты магниттік дискілердегі жинақтағышқа алдын ала орнатылған БҚ-ны қоса алғанда, бірақ онымен шектелмей), сыртқы енгізу-шығару құрылғылары және манипуляторлар.
- Қаптар, сөмкелер, белдіктер, тасымалдауға арналған баулар, монтаждық керек-жарақтар, құрал-саймандар, бұйымға қоса берілетін құжаттама.
- Табиғи тозуға ұшырайтын шығын материалдары мен бөлшектер.



## Өндіруші келесі жағдайларда кепілдік міндеттемелерге ие болмайды:

- Кепілдік мерзімі аяқталды.
- Егер жеке (тұрмыстық, отбасылық) қажеттіліктерге арналған бұйым кәсіпкерлік қызметті жүзеге асыру үшін, сондай-ақ оның тікелей міндетіне сәйкес келмейтін басқа мақсаттарда пайдаланылған болса.
- Өндіруші бұйымды пайдалану кезінде пайдаланушы нұсқаулығының талаптарын бұзу, бұйымды орнату және оған қызмет көрсету жөніндегі ұсынымдарды, қосу ережелерін (бұйымның өзіне де, онымен байланысты бұйымдарға да сәйкес келмейтін желілік кернеудің әсері нәтижесінде туындаған қысқа тұйықталулар), бұйымды сақтау және тасымалдау кезінде өнім иесі және/немесе үшінші тұлғалар шектен тыс ықтимал материалдық, моральдық және өзге де зиян үшін жауапты болмайды.
- Механикалық зақымданудың барлық жағдайлары: өнімді пайдалану кезінде алынған сызаттар, жарықтар, деформациялар, соққы іздері, майысулар, кептелістер және т.б.
- Түрлендірулерді, рұқсат етілмеген жөндеулерді осындай жұмыстарды жүргізуге уәкілетті емес адамдар жүргізген жағдайлар. Егер ақаулық конструкцияны немесе бұйымның схемасын өзгерту, Өндіруші қарастырмаған сыртқы құрылғыларды қосу, Қазақстан Республикасының заңнамасына сай сәйкестік сертификаты жоқ құрылғыны пайдалану салдарынан туындаған болса.
- Егер бұйымның ақауы еңсерілмейтін күштің әсерінен (табиғи элементтер, өрт, су тасқыны, жер сілкінісі, тұрмыстық факторлар және Өндірушіге тәуелді емес басқа жағдайлар) немесе Өндіруші болмай алмаған үшінші тұлғалардың әрекеттерінен туындаса. Бұйымның толық немесе ішінара істен шығуына алып келген бұйымның ішіне бөгде заттардың, өзге денелердің, заттектердің, сұйықтықтардың, жәндіктердің немесе жануарлардың түсуінен, агрессивті ортаның әсерінен, жоғары ылғалдылықтан, жоғары температуралардан туындаған ақау.
- Бұйымды сәйкестендіру (сериялық нөмірі) жоқ немесе сәйкес келмейді. Егер зақымданулар (кемшіліктер) зиянды бағдарламалық қамтаманың; БҚ ұсынушысының осы қызметті ұсынбауына байланысты мүмкіндігінсіз бұйымның бағдарламалық ресурстарына қолжетімділіктің болмауына әкеп соққан құпиясөздерді (кодтарды) оларды жинау/қалпына келтіру мүмкіндігінсіз орнату, ауыстыру немесе жою әсерінен туындаса.
- Егер жұмыстың ақаулықтары қуат беруші, кәбілдік, телекоммуникациялық желілердің, радиосигнал қуатының стандарттарға немесе техникалық регламенттеріне сәйкес келмеуінен, оның ішінде бедер ерекшеліктерінен және басқа да осыған ұқсас сыртқы факторлардан, бұйымның желі әрекет ететін шекарада немесе аймақтан тыс жерде пайдаланылуынан туындаған болса.
- Егер зақымданулар стандартты емес (түпнұсқалық емес) және/немесе сапасыз (зақымданған) шығыс материалдарын, керек-жарақтарды, қосалқы бөлшектерді, қуат беру элементтерін, әртүрлі үлгідегі ақпарат тасымалдағыштарды (CD, DVD дискілерді, жад карталарын, SIM карталарын, картридждерді қоса алғанда) пайдаланудан туындаса.
- Егер кемшіліктер үйлесімсіз контентті (әуендерді, графиканы, бейне және басқа файлдарды, Java қосымшаларын және оларға ұқсас бағдарламаларды) алуға, орнатуға және пайдалануға байланысты туындаған болса.
- Осы бұйыммен жанасып жұмыс істейтін басқа жабдыққа келтірілген залалға.





