

Пайдалану бойынша нұсқаулық

Тігін машинасы
SM-264EW

DEXP

Мазмұны

| | |
|---|----|
| Құрылғы мақсаты | 4 |
| Сақтық шаралары | 4 |
| Техникалық сипаттамалары | 5 |
| Жинақталым | 5 |
| Құрылғы схемасы | 6 |
| Аксессуарлар | 8 |
| Жұмысқа дайындалу | 9 |
| Қуат кәбілі / аяқ педалы | 9 |
| Қуат пен жарық қосқышы | 9 |
| Катушкаларды орнату | 10 |
| Қысқыш табан көтеру тұтқасы | 10 |
| Жеңдік платформада тігуге көшу | 10 |
| Орауышты орау | 11 |
| Орауыш жіпті тігу | 12 |
| Жоғарғы жіппен тігу | 13 |
| Автоматты ине өткізгішті пайдалану | 14 |
| Төменгі жіп ұстағыш | 15 |
| Матаның түріне қарай инелерді қолдану | 16 |
| Инені ауыстыру | 17 |
| Жоғарғы жіптің керілуін реттеу | 17 |
| Басу педалын ауыстыру | 18 |
| Басқару панелінің мүмкіндіктері | 19 |
| Жұмыс батырмалары | 20 |
| Қате туралы хабарлар | 22 |
| Жұмыс басы | 23 |
| Тікелей тігісті тігу | 23 |
| Тікелей тігістерді сақтау | 24 |
| Зип кірістіру және жақтау | 24 |
| Қолдан жасалған көрпе тігісі | 25 |
| Зигзаг тігісі | 25 |
| Сатин тігісі | 26 |
| Жасырын тігіс | 27 |
| Көп тігісті зигзаг | 28 |
| «Теңіз қабығы» тігісі | 28 |
| Түймелерді тігу | 29 |
| Сәндік және серпімді тігістер | 30 |
| Қосымша сәндік тігістер | 37 |
| Әріптерді кестелеу | 38 |
| Түйме саңылауларын жасау және тігу | 38 |
| Сымның бағыты бар ілмектер | 40 |
| Қос ине | 40 |
| Құрылғыға техникалық қызмет көрсету | 41 |
| Ықтимал проблемалар және олардың шешімі | 42 |
| Монтаждау, сақтау, тасымалдау (тасу), өткізу және кәдеге жарату ережелері мен шарттары | 44 |
| Қосымша ақпарат | 45 |

Құрметті сатып алушы!

Біздің өнімді таңдағаныңыз үшін алғыс айтамыз.

Біз Сізге сапалы, функционалды және жоғары талаптарға сәйкес әзірленген және жасалған өнімдер мен құрылғыларды ұсынуға қуаныштымыз. Пайдалануды бастамас бұрын, Сіздің қауіпсіздігіңізге қатысты маңызды ақпаратты, сондай-ақ өнімді дұрыс пайдалану және оған күтім жасау бойынша ұсыныстарды қамтитын осы нұсқаулықты мұқият оқып шығыңыз. Осы Нұсқаулықтың сақталуына назар аударыңыз және оны өнімді одан әрі пайдалану кезінде анықтамалық материал ретінде пайдаланыңыз.

Құрылғы мақсаты

Тігін машинасы тігу әдісімен материалдарды біріктіруге және өңдеуге арналған.

Сақтық шаралары

- Құрылғыны судың жанында пайдаланбаңыз. Құрылғыны ваннада, душта, бассейнде немесе ылғалдылығы жоғары басқа жерлерде пайдаланбаңыз.
- Құрылғыны жоғары температура әсерінен қорғаңыз.
- Құрылғыны пайдаланып болғаннан кейін оны ажыратыңыз.
- Бұл құрылғы балалардың немесе физикалық, сенсорлық немесе ақыл-ой қабілеттері шектеулі адамдардың қауіпсіздігіне жауапты біреудің қадағалауынсыз пайдалануына арналмаған. Балаларға құрылғымен ойнауға рұқсат бермеңіз.
- Құрылғыны қоспас бұрын, құрылғыда көрсетілген кернеу жергілікті қуат көзінің кернеуіне сәйкес келетініне көз жеткізіңіз.
- Құрылғыны тек осы нұсқаулықта көрсетілген мақсатына сай пайдаланыңыз.
- Құрылғыны розеткаға қосуды қараусыз қалдырмаңыз.
- Тегін кепілдік қызмет көрсету құқығыңыздың күшін жоймау үшін құрылғыңызбен бірге тек түпнұсқа керек-жарақтарды пайдаланыңыз.
- Қуат сымын құрылғының айналасына орамаңыз.
- Құрылғыны әрқашан тұрақты, тегіс бетке қойыңыз.
- Ақаулық орын алса немесе сым зақымдалған болса, құрылғыны пайдаланбаңыз.
- Тігін машинасын пайдаланған кезде қолыңызды инеден, қол дөңгелегінен, жіпті тарту дискінен және тігіс таңдау дискінен алыс ұстаңыз.
- Тігін машинасын тазалаған кезде жұмсақ шүберекті пайдаланыңыз және ешқашан қатты химиялық ерітінділерді қолданбаңыз.
- Құрылғыны тексеру немесе жөндеу үшін тек уәкілетті қызмет көрсету орталығына хабарласыңыз. Біліктілігі жоқ адам жүргізген жөндеу пайдаланушының өмірі мен денсаулығына қауіп төндіруі мүмкін.
- Бұл құрылғы балалардың немесе физикалық, сенсорлық немесе ақыл-ой қабілеттері шектеулі адамдардың қауіпсіздігіне жауапты біреудің қадағалауынсыз пайдалануына арналмаған. Балаларға құрылғымен ойнауға рұқсат бермеңіз.
- Майысқан инелерді қолданбаңыз. Тігін кезінде матаны тартпаңыз.
- Қызмет көрсетер алдында әрқашан құрылғыны желіден ажыратыңыз.

- Құрылғыны сыртта пайдаланбаңыз.
- Құрылғы коммерциялық немесе өнеркәсіптік пайдалануға арналмаған.

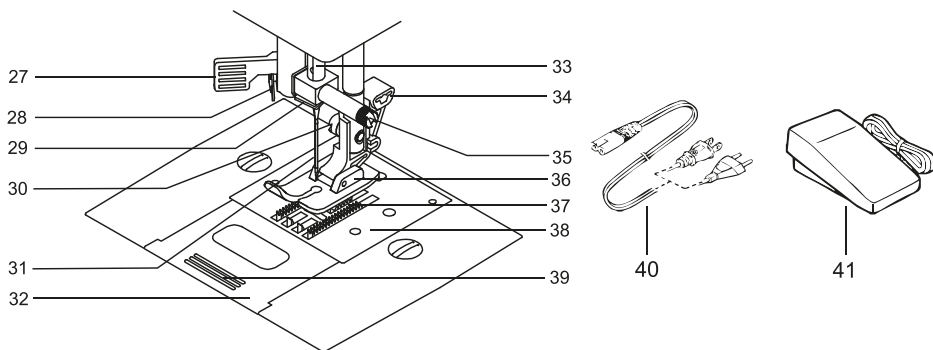
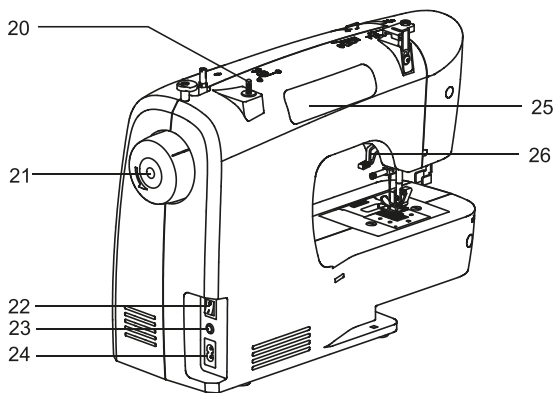
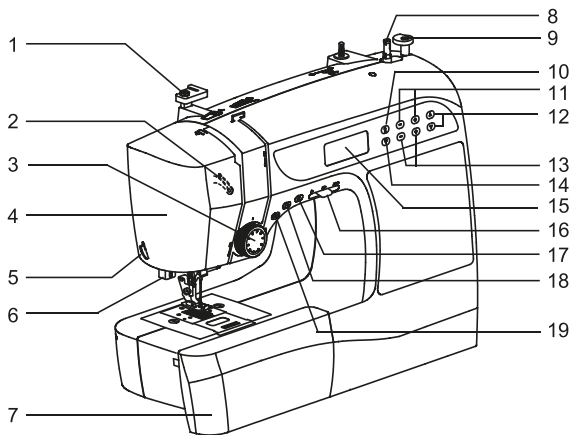
Техникалық сипаттамалары

- Үлгісі: SM-264EW.
- Сауда белгісі: DEXP.
- Қуат параметрлері: 220–240 В, 50 Гц.
- Қуаты: 30 Вт.
- Тігін операцияларының саны: 264.
- Қысқыш табанның максималды биіктігі: 6 мм.
- Ең көп тігіс ұзындығы: 4 мм.
- Ең үлкен тігіс ені: 7 мм.
- Шатл түрі: көлденең.
- Электрлік қорғаныс класы электр тогының соғуы: II.
- Қуат сымын бекіту түрі: X.
- Салмағы: 5 кг.
- Қолдану аясы: тұрмыстық.

Жинақталым

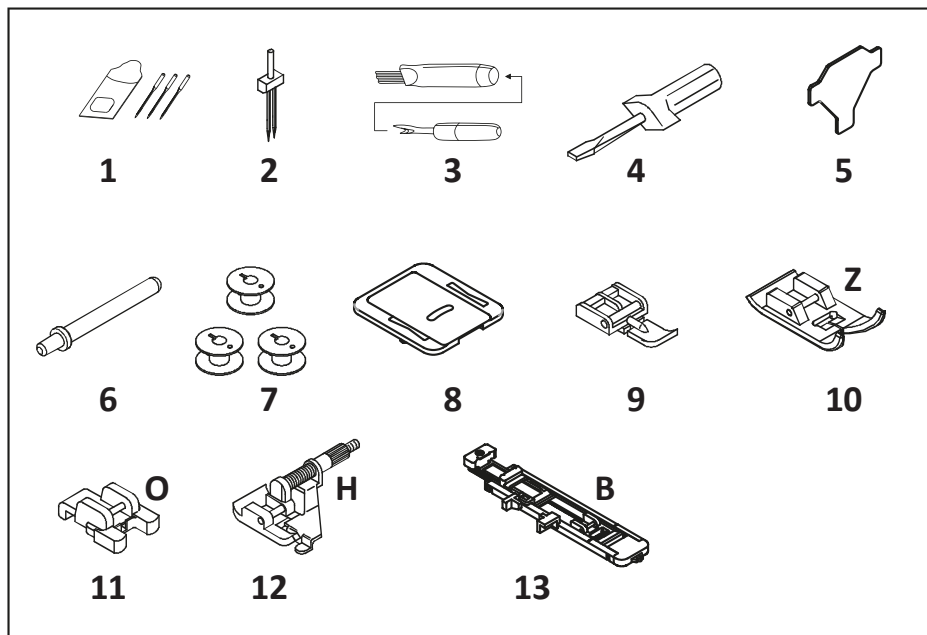
- Құрылғы.
- Қосымша аяқтар (5 дана).
- Әмбебап аяқ.
- Ине пластинасына арналған жалпақ бұрауыш.
- Тігіс жыртқыш/щетка.
- Май құты.
- Инелер (3 дана).
- Орауыштар (3 дана).
- Қос ине.
- Бұрауыш.
- Қаптау табақ.
- Қосымша катушкалар осі.
- Тігін машинасының қақпағы.
- Аяқ педаль.
- Қуат кәбілі.
- Пайдалану бойынша нұсқаулық.

Құрылғы схемасы



1. Жоғарғы жіп бағыттағышы.
2. Жіпті бағыттаушы тұтқа.
3. Жіптің кернеу реттегіші.
4. Алдыңғы қақпақ.
5. Жіп кескіш.
6. Автоматты цикл тұтқасы.
7. Керек-жарақтарды сақтау бөлімі бар тігін үстелі.
8. Орауыш ұстағыш.
9. Орауыштың құлпы.
10. Қос ине режимінің қосқышы.
11. Тігіс ұзындығын реттеу батырмасы.
12. Үлгіні таңдау батырмасы.
13. Тігіс енін реттеу батырмасы.
14. Әріп режимін таңдау батырмасы.
15. Дисплей.
16. Жылдамдық қосқышы.
17. Инені орналастыру батырмасы.
18. Кері батырма.
19. «Старт/Стоп» батырмасы.
20. Орамның тік осі.
21. Маховик.
22. Қуат/жарық қосқышы.
23. Педаль қосқышы.
24. Қуат сымының қосқышы.
25. Тасымалдау тұтқасы.
26. Басу табанының тұтқасы.
27. Автоматты ине тігістері.
28. Инені өткізгішті бағыттаушы.
29. Жіп нұсқаулығы.
30. Қысқыш табан бұрандасы.
31. Ине.
32. Шатл қақпағы.
33. Ине сабы.
34. Басу табанының құлыптау батырмасы.
35. Ине қысқыш бұрандасы.
36. Қысқыш табан (А).
37. Конвейер тарақтары.
38. Ине табақ.
39. Шатл қақпағын босату батырмасы.
40. Қуат кәбілі.
41. Аяқпен басқару педалы.

Аксессуарлар



1. Инелер (3 дана).
2. Қос ине.
3. Тігіс жыртқыш, щетка.
4. Шағын бұрағыш.
5. Ине пластинасына арналған жалпақ бұрауыш.
6. Қосымша катушкалар осі.
7. Орауыштар (3 дана).
8. Қаптау табақ.
9. Зипперде тігуге арналған аяқ.
10. Сатин тігісінен жасалған аяқ (Z).
11. Түйме тігу табаны (O).
12. Соқыр етек табан (H).
13. Түйме табан (B).

Тігін машинасымен бірге берілген табан (A) көп мақсатты аяқ деп аталады және тігін жобаларының көпшілігінде қолданылады.

Сатин тігісінен жасалған аяқ (Z) — бұл негізінен сәндік тігін жобалары үшін пайдаланылатын тағы бір өте пайдалы аяқ.

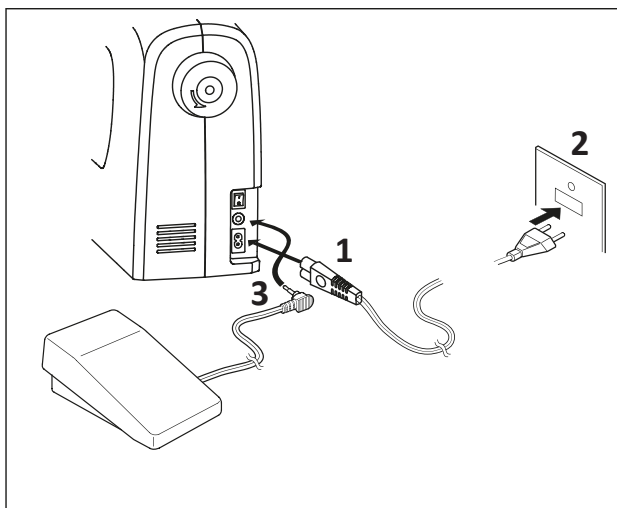
Жұмысқа дайындалу

Тігін машинасын бірінші рет пайдаланбас бұрын, ине тақтасы аймағындағы қалған майды сүртіңіз.

Қуат кәбілі / аяқ педалы

Тігін машинасының өшірілгеніне көз жеткізіңіз (қуат қосқышы «Өшірулі» күйінде), содан кейін суретте көрсетілгендей қуат сымының ашаларын розеткаға (1) және қабырға розеткасына (2) салыңыз.

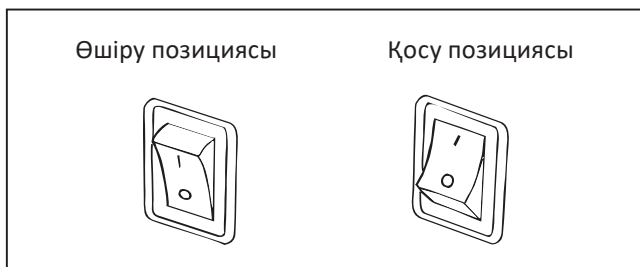
Аяқ басқару штепселын (3) тігін машинасындағы сәйкес розеткаға салыңыз.



Назар аударыңыз: педаль ажыратылған болса, машина жұмыс істемейді.

Қуат пен жарық қосқышы

Қуат пен жарық қосқышы қосылмайынша, тігін машинасы жұмыс істемейді. Жарықтандыру мен қуат бір қосқышпен қосылады.



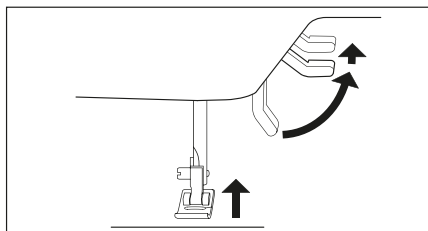
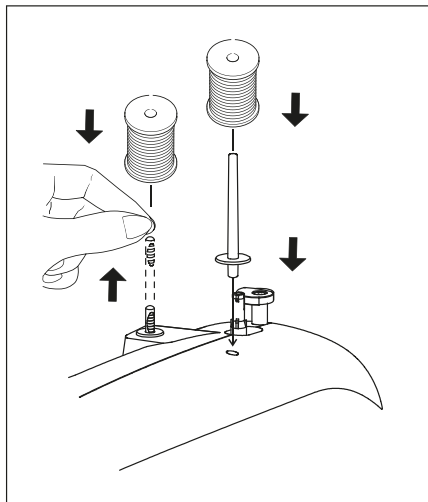
Катушкаларды орнату

Шпиндельге жіп орамасын қойыңыз. Егер катушкада жіпті бекітуге арналған ойық болса, оны оң жақта орналастыру керек.

Қысқыш табан көтеру тұтқасы

Қысқыш табанның үш күйі бар:

1. Тігу үшін табанды төмендетіңіз.
2. Матаны қосу немесе алу үшін тұтқаны ортаңғы күйге көтеріңіз.
3. Басу табағын өзгерту немесе қалың матаны алу үшін тұтқаны ең жоғары күйге көтеріңіз.

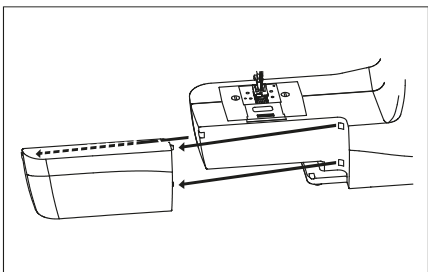


Жеңдік платформада тігуге көшу

Құрылғыны жалпақ жұмыс платформасымен де, шланг платформасымен де пайдалануға болады.

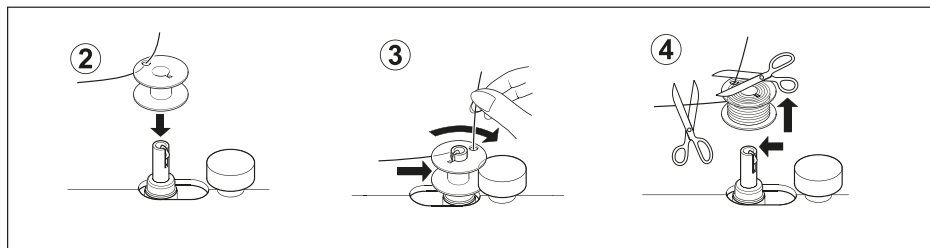
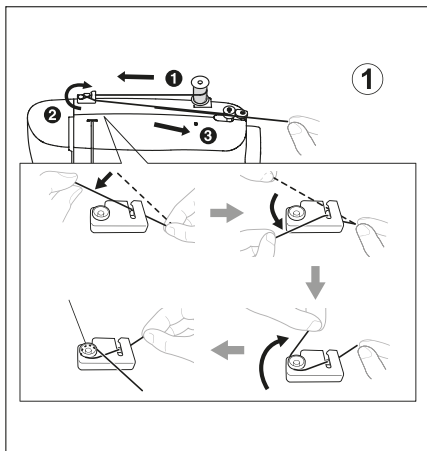
Ұзартылған үстелдің көмегімен стандартты платформа үлгісімен салыстырғанда үлкенірек жұмыс беті қамтамасыз етіледі. Ұзартқыш үстелді алу үшін оны екі қолыңызбен мықтап ұстап, суретте көрсетілгендей солға қарай тартыңыз. Оны орнына қою үшін ұзартқыш үстелді орнына түскенше итеріңіз.

Шығарылатын үстелді алып тастаған кезде, машина балалар киімдерін, манжеттерді, шалбар аяқтарын және басқа да ыңғайсыз жерлерді тігуге арналған жұқа қол үлгісі ретінде жұмыс істейді.



Орауышты орау

1. Жіптің катушкасын катушка түйреуішіне қойып, оны қақпақпен бекітіңіз. Жіпті катушкадан тартып, суретте көрсетілгендей жіп бағыттағыштарынан өткізіңіз.
2. Жіптің ұшын суретте көрсетілгендей орауыштағы тесік арқылы өткізіңіз.
3. Қажет болса, орауыш орауыш білігін сол жақ шеткі күйге жылжытыңыз. Орауышты шпиндельге жіптің ұшы орауыштың жоғарғы жағынан шығатындай етіп салыңыз. Орауыш орауыш білігі сырт еткенше оңға сырғытыңыз. Жіпті соңына дейін алыңыз.
4. Көлікті іске қосыңыз. Толық оралған кезде орауыш автоматты түрде айнаруды тоқтатады. Орауышты алу және жіпті кесу үшін шпиндельді солға сырғытыңыз.

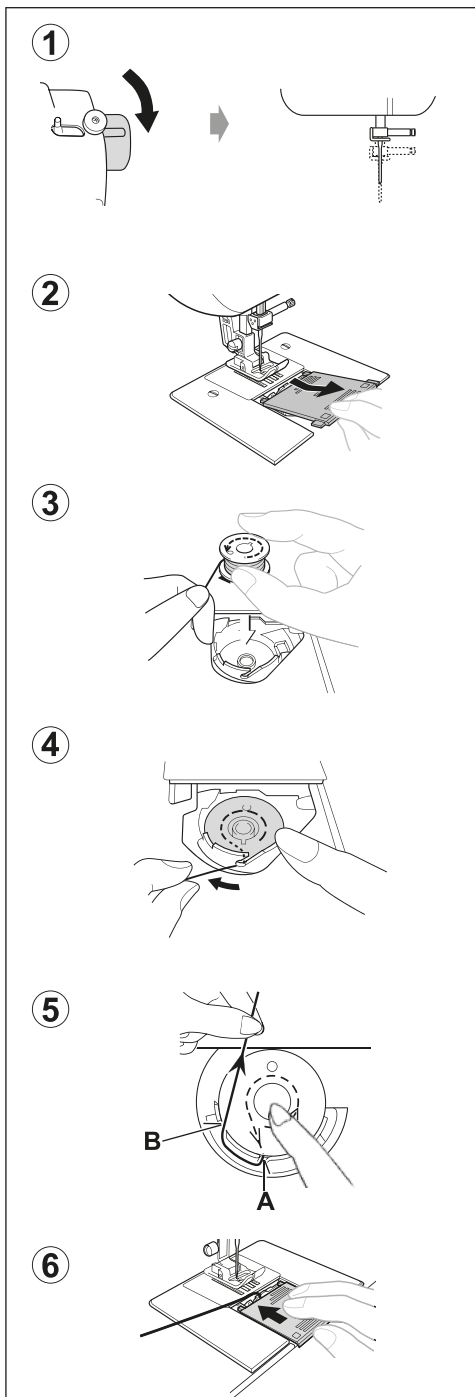


Орауыш жіпті тігу

1. Қол дөңгелегін өзіңізге қарай бұру арқылы инені ең жоғарғы орнына көтеріңіз.
2. Оң жақтағы босату батырмасын басу арқылы тасымалдау қақпағын алыңыз. Шатл қақпағы көтеріліп, оны алып тастауға мүмкіндік береді.
3. Орауыш жіп шығарылған кезде сағат тіліне қарсы бұрылатынына көз жеткізіп, орауышты салыңыз.

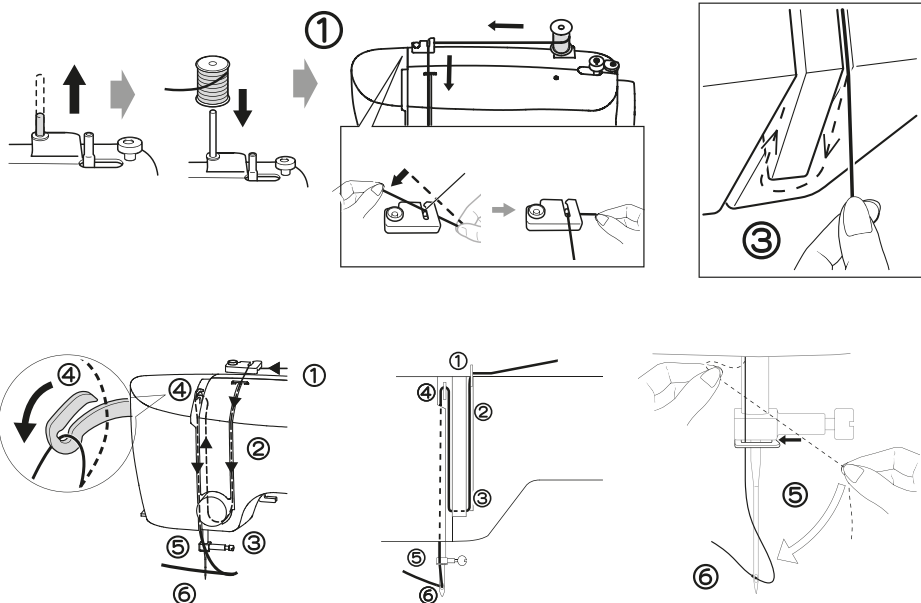
Ескертпе: орауыш жіпсіз қалдырылса және сағат тілімен айналса, ол тігу кезінде қиындықтар тудыруы мүмкін.

4. Жіпті ұяшықтан (А), содан кейін солға қарай тартыңыз.
5. Орауыштың үстіңгі жағын саусағыңызбен ақырын ұстап тұрып, жіпті ұяшықта (В) тоқтағанша тартыңыз. Содан кейін шамамен 15 см жіпті суырып алыңыз және оны табанның астынан өзіңізден өткізіңіз.
6. Ине тақтасындағы ілмек қақпағын орнына салыңыз.



Жоғарғы жіппен тігу

1. Қысқыш аяқты көтеріңіз. Үстіңгі жіпті тігу алдында қысқыш табан әр жолы көтерілуі керек. (Егер тұтқаны көтермесеңіз, жіптің дұрыс тартылуын ала алмайсыз.)
2. Ине ең жоғары күйге жеткенше және жіпті алу көрінгенше тұтқаны өзіңізге қарай бұрыңыз.
3. Суретте көрсетілгендей жіпті оң қолыңызбен ұстап тұрып, сол қолыңызбен машинаға тартыңыз.
4. Жіпті жіп бағыттағышы (1) арқылы өткізіңіз.
5. Жіпті керу дискілерінің артына қойыңыз (машинаның ішінде орналасқан). Содан кейін жіпті ойықтың (2) түбіне бағыттаңыз.
6. Жіпті тілдің ішіне 180 градусқа бұраңыз (3).
7. Жіпті жіптің қабылдағышынан (4) оңнан солға өткізіңіз.
8. Жіпті жіпті алу тұтқасына рычагтағы тесікке жеткенше салыңыз.
9. Жіпті жіп бағыттағышына (5) салыңыз.
10. Жіпті иненің көзінен (6) өзіңізден алыс өткізіңіз (автоматты ине өткізгішті пайдалану туралы нұсқауларды келесі бөлімнен қараңыз.)



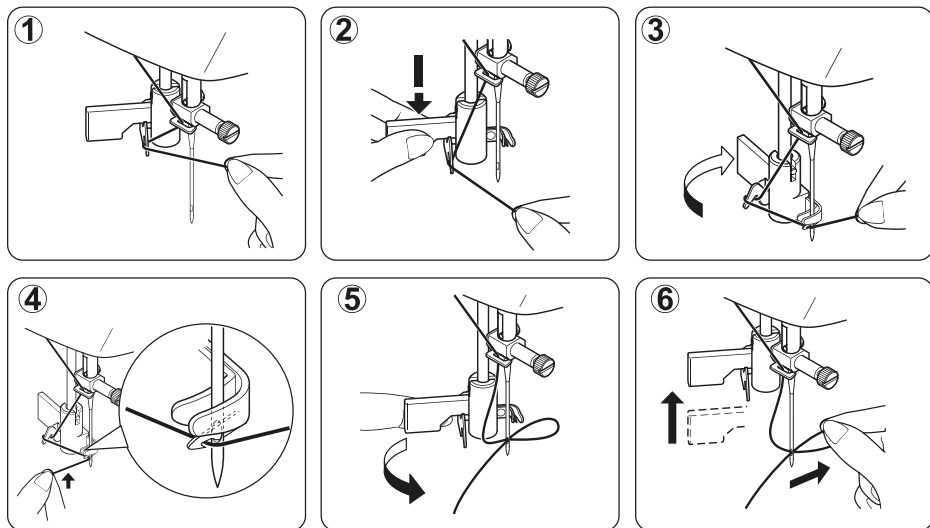
Жіптің керілу дискілері арқылы дұрыс өтуін қамтамасыз ету үшін мына қадамдарды орындаңыз:

1. Қысқыш табан көтеріліп, жіпті өзіңізден тартыңыз. Аздап қарсылықты сезіну керек, сондай-ақ иненің аздап иілуі (немесе оның толық болмауы).
2. Енді қысу табанын түсіріп, жіпті өзіңізден тартыңыз. Бұл жолы қарсылық айқынырақ болуы керек, ал иненің иілісі айтарлықтай үлкен болуы керек. Қарсылықтың толық болмауы машинаның бұрандасы дұрыс салынбағанын және процедураны қайталау қажеттігін көрсетуге мүмкін.

Автоматты ине өткізгішті пайдалану

Қол дөңгелегін өзіңізге қарай бұру немесе ине позициясының батырмасын басып арқылы инені ең жоғары күйіне көтеріңіз.

1. Суретте көрсетілгендей жіпті ілмекпен жіп бағыттағышына бекітіңіз.
2. Жіптің ұшын ұстап тұрып, тұтқаны төмендетіңіз.
3. Тұтқаны өзіңізден бұраңыз.
4. Жіпті ілгек ұшы арқылы өткізіп, жіпті жоғары тартыңыз.
5. Тұтқаны бұрынғы орнына қайтарыңыз, жіп инеге автоматты түрде бұрылады.
6. Тұтқаны босатып, жіпті өзіңізден тартыңыз.



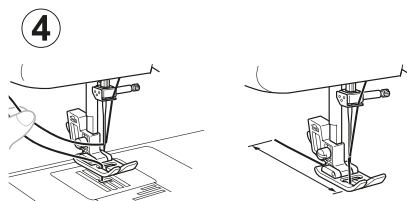
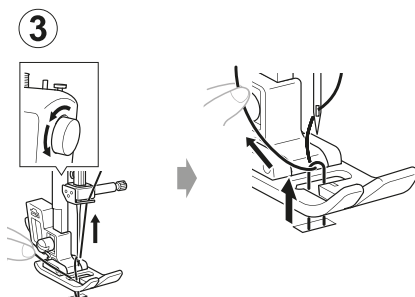
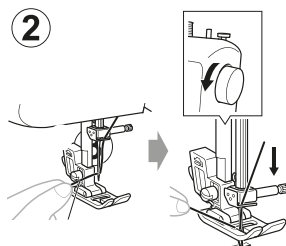
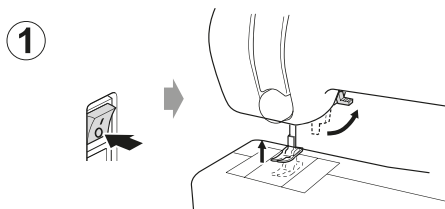
Ескертпе: жіптерді тігуді жеңілдету үшін, ине жіптерді пайдаланған кезде түзу тігісті таңдау ұсынылады.

Төменгі жіп ұстағыш

1. Басу табанының тұтқасын көтеріңіз.
2. Үстіңгі жіпті сол қолыңызбен ұстап тұрып, ине түсіп, содан кейін ең жоғары күйге көтерілгенше оң қолыңызбен руль дөңгелегін өзіңізге қарай бұраңыз.

Ескертпе: тікелей тігісті таңдаған кезде орауыш жіпті ұстаудың жылдам жолы кері тігіс ауыстырғышын басып, босату болып табылады. Құрылғы бір төмен циклды орындайды және инені жоғары күйінде тоқтатады.

3. Қалыптаулы орауыш жіпті ине тақтасы арқылы тарту үшін үстіңгі жіпті ақырын тартыңыз.
4. Үстіңгі және орауыш жіптерден шамамен 15 см шығарып, екі жіпті де қысқыш табанның астына артқа қарай орналастырыңыз.



Матаның түріне қарай инелерді қолдану

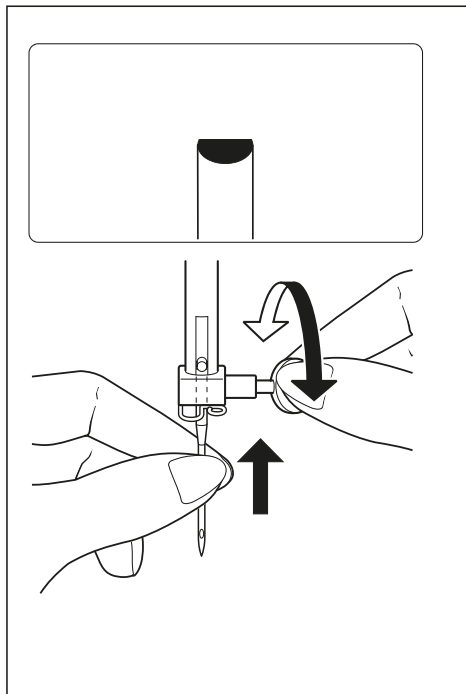
| Тығыздығы | Мата түрі | Ине өлшемі | Ине түрі |
|--|--|-------------------------------|-------------------------------------|
| Өте жеңіл | Шифон, креп-жоржет, жұқа шілтер, органды тор, тюль | 9 (65) 9 (65) | Әмбебап Дөңгелек нүкте |
| Өкпе | Батист, вуиль, таза жібек, креп-де-чин, жұқа креп, камбра, орамалға арналған зығыр камбрика, гингем, шаллис, перкал, жүннен жасалған креп, де соис, тафета, атлас, мата «сюра», атлас астары бар креп, киана | 11 (75) 11 (75) 12 (80) | Көк белгімен Әмбебап |
| | Көтерме трикотаж, жемпір, купальник, колготки | 11 (75) 11 (75) | Көк белгімен Дөңгелек нүкте |
| | Былғары, күдері | 11 (75) | Сына тәрізді ұшы Теріге арналған |
| Орташа тығыздық | Фланель, велюр, барқыт, муслин, кордюр, поплин, кордюррой, жұқа маталар, зығыр, чинц, габардин, киіз, түкті, бөрене, көрпе маталар | 14 (90) | Әмбебап |
| | Қос тоқылған (синтетикалық және табиғи), созылған велюр, созылған түкті, жемпір тоқылған | 14 (90) | Дөңгелек нүкте |
| | Былғары, винил, күдері | 14 (90) | Сына тәрізді ұшы Теріге арналған |
| Ауыр | Деним, кенеп, жабын матасы | 16 (100) | Джинсы үшін |
| | Екі жақты жүн, қалың қабат, жасанды үлбір, драп маталар | 16 (100) | Әмбебап |
| | Былғары, күдері | 16 (100) 18 (110) | Сына тәрізді ұшы Теріге арналған |
| Өте ауыр | Кенеп, техникалық мата, қаптау маталары | 16 (100) | Әмбебап |
| Арнайы әрлеу үшін үстіңгі тігіс | | 14 (90) | Тігу үшін |

Ескертпе: ине өлшемін жіптің қалыңдығы мен матаның тығыздығына сәйкес таңдаңыз.

Инені ауыстыру

1. Ине мүмкіндігінше жоғары болуы үшін тұтқаны өзіңізге қарай бұрыңыз.
2. Ине қысқышының бұрандасын өзіңізге қарай бұрап босатыңыз.
3. Инені төмен тарту арқылы алыңыз.
4. Жаңа инені ине ұстағышқа жазық жағын артқа қаратып салыңыз.
5. Инені тоқтағанша жоғары итеріңіз.
6. Ине қысқыш бұранданы бұрауышпен қатайтыңыз.

Ескертпе: басатын табанның астына матаның сынығын қойып, оны түсіріңіз. Бұл инені ауыстыруды жеңілдетеді және иненің ине пластинасының ойығына түсіп кетуін болдырмайды.



Жоғарғы жіптің керілуін реттеу

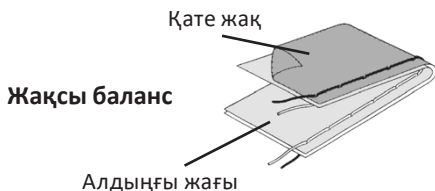
Тігін жұмыстарының көпшілігі кернеу параметрі «4» болғанда орындалады.

Ескертпе: үлкенірек немесе кішірек мәнге аздап реттеу тігістің көрінісін жақсартуы мүмкін.

Тікелей тігіс

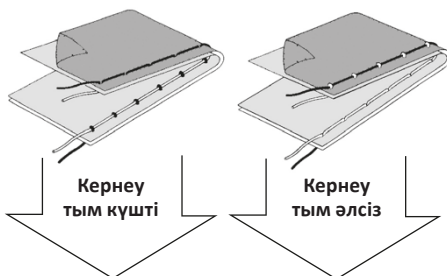
Тігістің жақсы көрінісі негізінен жоғарғы және төменгі жіптердің теңдестірілген кернеуімен анықталады. Екі жіп тігілген матаның қабаттарының ортасында «құлыптаса» кернеу жақсы теңестіріледі.

Егер сіз тігуді бастағанда, тігістің біркелкі емес екенін байқасаңыз, кернеуді реттеу керек. Кез келген реттеулер табанның төменгі позициясында орындалады. Теңгерімді кернеу (үстіңгі және астыңғы жағындағы бірдей тігістер) әдетте тікелей тігіспен тігілген кезде ғана қажет.



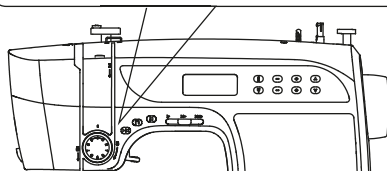
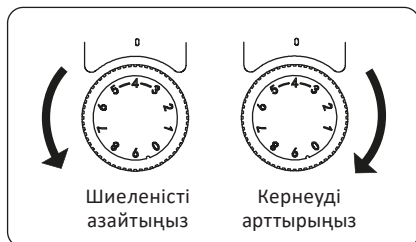
Зигзаг және сәндік тігу

Зигзагпен және сәндік тігістермен тігу кезінде жіптің керілуі түзу тігіспен тігуден аз болуы керек. Үстіңгі жіп матаның астыңғы жағында көрініп тұрса, сіз әрқашан жақсырақ тігіс пен әжімдерді азайтасыз.



Төменгі жіп кернеуі

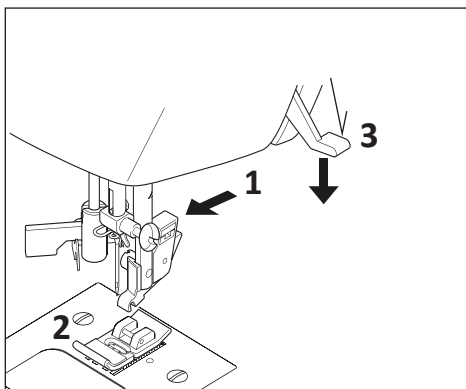
Қалыпты орауыш кернеуі зауытта орнатылған, сондықтан реттеуді қажет етпейді.



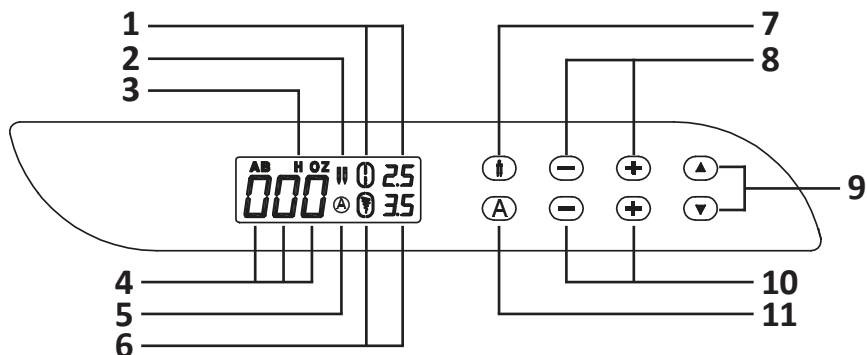
Басу табағын ауыстыру

Ине жоғары күйде екеніне көз жеткізіңіз. Басу табанының тұтқасын көтеріңіз.

1. Басу табағын босату үшін қысқыш табаны босату батырмасын басыңыз.
2. Қажетті табанды ине табақшасына орнатыңыз, табанның білігін табан ұстағышымен туралаңыз.
3. Басу табанының тұтқасы қысқыш табанға қонғанша төмен түсіріңіз.



Басқару панелінің мүмкіндіктері



1. Тігіс ұзындығы.
2. Қос ине режимінің индикаторы.
3. Қысқыш табан индикаторы.
4. Тігіс режимінің нөмірі.
5. Әріпті тігу режимінің индикаторы.
6. Тігіс ені.
7. Қос ине режимінің қосқышы.
8. Тігіс ұзындығын реттеу батырмалары.
9. Үлгіні таңдау батырмалары.
10. Тігіс енін реттеу батырмалары.
11. Әріпті тігу режимінің қосқышы.

| | | | | | | | | | | | | | |
|-----|-----|-----|-----|-----|-----|-----|-----|-----|-----|-----|-----|-----|-----|
| 00 | 01 | 02 | 03 | 04 | 05 | 06 | 07 | 08 | 09 | 10 | 11 | 12 | 13 |
| 14 | 15 | 16 | 17 | 18 | 19 | 20 | 21 | 22 | 23 | 24 | 25 | 26 | 27 |
| 28 | 29 | 30 | 31 | 32 | 33 | 34 | 35 | 36 | 37 | 38 | 39 | 40 | 41 |
| 42 | 43 | 44 | 45 | 46 | 47 | 48 | 49 | 50 | 51 | 52 | 53 | 54 | 55 |
| 56 | 57 | 58 | 59 | 60 | 61 | 62 | 63 | 64 | 65 | 66 | 67 | 68 | 69 |
| 70 | 71 | 72 | 73 | 74 | 75 | 76 | 77 | 78 | 79 | 80 | 81 | 82 | 83 |
| 84 | 85 | 86 | 87 | 88 | 89 | 90 | 91 | 92 | 93 | 94 | 95 | 96 | 97 |
| 98 | 99 | 100 | 101 | 102 | 103 | 104 | 105 | 106 | 107 | 108 | 109 | 110 | 111 |
| 112 | 113 | 114 | 115 | 116 | 117 | | | | | | | | |

Сандық сандар каталогы

| | | | | | | | | | | | | | | | | | | | |
|----|----|----|----|----|----|----|----|----|----|----|----|----|----|----|----|----|----|----|----|
| 00 | 01 | 02 | 03 | 04 | 05 | 06 | 07 | 08 | 09 | 10 | 11 | 12 | 13 | 14 | 15 | 16 | 17 | 18 | 19 |
| 0 | 1 | 2 | 3 | 4 | 5 | 6 | 7 | 8 | 9 | A | B | C | D | E | F | G | H | I | J |
| 20 | 21 | 22 | 23 | 24 | 25 | 26 | 27 | 28 | 29 | 30 | 31 | 32 | 33 | 34 | 35 | 36 | 37 | 38 | 39 |
| K | L | M | N | O | P | Q | R | S | T | U | V | W | X | Y | Z | А | Б | В | Г |
| 40 | 41 | 42 | 43 | 44 | 45 | 46 | 47 | 48 | 49 | 50 | 51 | 52 | 53 | 54 | 55 | 56 | 57 | 58 | 59 |
| Д | Е | Ё | Ж | З | И | Й | К | Л | М | Н | О | П | Р | С | Т | У | Ф | Х | Ц |
| 60 | 61 | 62 | 63 | 64 | 65 | 66 | 67 | 68 | 69 | 70 | 71 | 72 | 73 | 74 | 75 | 76 | 77 | 78 | 79 |
| Ч | Ш | Щ | Ъ | Ы | Ь | Э | Ю | Я | ? | ! | _ | ' | , | . | - | (|) | @ | # |

Әріптік үлгі сандар каталогы

Хат режимі

- Қосқыш басылғанда дисплейдегі әріпті тігу режимінің индикаторы жанады.
- Үлгіні таңдау батырмаларын басыңыз.
- Таңдалған әріп үлгісінің нөмірі көрсетіледі.
- Құрылғы автоматты түрде бір толық үлгі циклін аяқтайды және тоқтайды.

Қос ине режимі

Қос инені пайдаланған кезде таңдалған тігіске қарамастан қос ине режимінің қосқышын басыңыз. Бұл тігіс енін автоматты түрде азайтады және иненің сынуы мен машинаның ықтимал зақымдалуын болдырмайды.

Коммутатор басқан кезде дисплейде қос ине режимінің индикаторы жанады. Сызба нөмірлерінің анықтамалығында көрсетілген сопақша сандары бар сызбаларды таңдау мүмкін емес, таңдауға тырысқанда дыбыстық сигнал естіледі.

Үлгі нөмірін таңдау батырмалары

Құрылғыны қосқанда, әдепкі бойынша тікелей тігіс таңдалады және дисплейде жеке таңдаулы параметрлері бар экран пайда болады.

Санды бір көбейту немесе азайту үшін үлгі таңдау батырмаларын басыңыз. Санды үздіксіз көбейту немесе азайту үшін батырмаларды басып тұрыңыз.

Ескертпе: сіз қолданып жатқан табан тігіс режимінің нөмірінің үстінде әріппен (A, B, H, O, Z) көрсетілген.

Тігіс ұзындығы және тігіс ені/ине позициясының батырмалары

Тігін машинасы таңдалған тігісті тігіс ұзындығы мен ені бар автоматты түрде немесе әдепкі мәндермен тігеді.

Қолмен реттеу батырмаларын басу арқылы түзу тігіс инесінің ұзындығын, енін немесе орнын қолмен өзгертуге болады.

Егер тігіс ұзындығы немесе ені әдепкі мәндерден өзгеше болса, тігіс ұзындығы немесе тігіс ені көрсеткіштерінің айналасындағы сопақ дисплейден жоғалады. Тігіс ұзындығы немесе ені әдепкі параметрлерге оралғанда, индикаторлардың айналасындағы сопақ дисплейде қайта пайда болады.

Жұмыс батырмалары

Жұмыс батырмалары тігін машинасының әртүрлі негізгі операцияларын ыңғайлы орындау үшін пайдаланылады.

Ине позициясының батырмасы

Инені көтеру немесе түсіру үшін ине позициясының батырмасын басыңыз. Батырманы екі рет басу бір тігісті тігеді.

«Старт/Стоп» батырмасы

Тігінді бастау немесе тоқтату үшін «Старт/Стоп» батырмасын басыңыз.

Ескертпе: «Старт/Стоп» батырмасы аяқ басқару құралы қосылмаған жағдайда ғана жұмыс істейді. «Старт/Стоп» батырмасы басылғаннан кейін, батырма қайта басылмайынша құрылғы тоқтамайды.

Жылдамдық қосқышы

Төмен жылдамдық үшін жылдамдық қосқышын солға, ал максималды жылдамдық үшін оңға сырғытыңыз. Жылдамдықты тек таңдалған тігістің максималды мәндеріне дейін реттеуге болады, олар тігістен тігіске дейін өзгереді.

Кері айналдыру/басу батырмасы

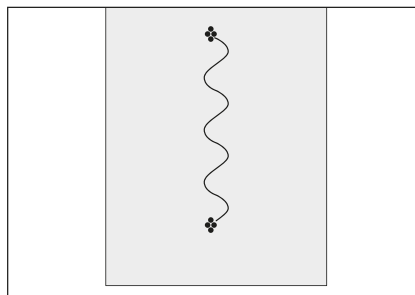
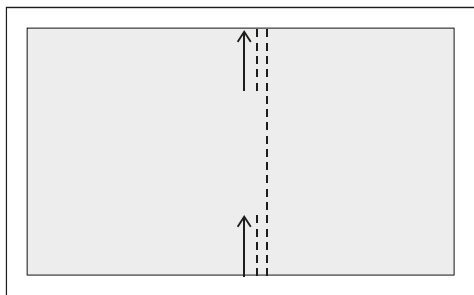
Тікелей тігіс үшін кері функция

Кері тігу кері батырманы басу арқылы орындалады. Кері батырма басылғанша машина кері тігуді жалғастырады.

Басқа тігістерді бекіту үшін орындалатын тігіс функциясы

Тігін машинасы түзу тігіс, қос ине тігісі, түйме тігісі және әріптік тігістен басқа барлық режимдерде тігістерді бекіту үшін 4 шағын жүгіру тігісін жасайды. Тегістеу тігістерінің орны кері/тапсырма тігісі батырмасы басылған өнімдегі орынға дәл сәйкес келеді.

Ескертпе: бұл функция тігістің басында және аяғында шешілмеуі үшін тігіс кезінде жіптерді бекіту үшін өте пайдалы.



Қате туралы хабарлар

Егер операция дұрыс болмаса, қате туралы хабар көрсетіледі. Төмендегі нұсқауларды орындау арқылы мәселені түзетіңіз.

- E02 — автоматты тескіш тетік тетік табанына тиіп тұр.
 - Автоматты цикл рычагының орнын өзгертіңіз.
- E03 — түймелерді тігу кезінде шектеу қосқышы әрқашан тік күйде болады.
 - Шектеу қосқышының орнын реттеңіз.
- E04 — орауыш оңға жылжытылды.
 - Орауыш орағышты солға жылжытыңыз.
- E05 — «Старт/Стоп» батырмасы аяқпен басқару педалы жалғанған кезде басылады.
 - Аяқ басқару құралын розеткадан ажыратыңыз немесе аяқ басқару құралын пайдаланып тікелей тігіңіз.
- E06 — қозғалтқыш жұмыс істемейді немесе жұмыс жылдамдығы төмен.
 - Тігін машинасын қайта іске қосыңыз.
- E07 — қос ине режимінің қосқышы басылғанда индикатор жанбайды.
 - Қос инемен тігу кезінде қолжетімді үлгіні таңдаңыз.
- E09 — аяқпен басқару педальының қатесі.
 - Бастау кезінде аяғыңызды педальға қоймаңыз.
- E10 — үш есе серпімді тігіспен, үлгі дұрыс емес.
 - Қос инемен, әріптік тігіспен және түйме тігісімен тігу кезінде үш есе серпімді тігіс қол жетімді емес.

Жұмыс басы

Тікелей тігісті тігу

Тікелей тігіс тігудің кез келген түрі үшін жиі қолданылады.

Параметрлер

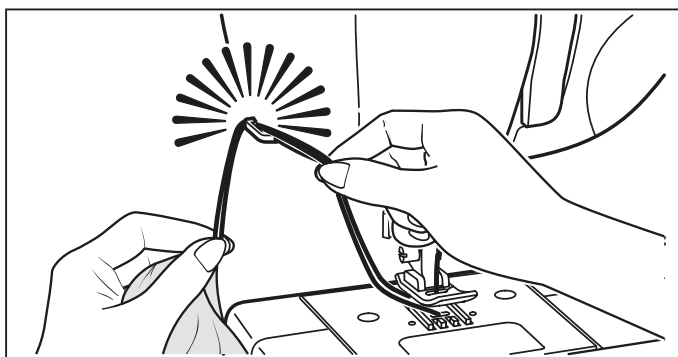
- Қысқыш табан: әмбебап табан.
- Жоғарғы жіптің керілуі: 4.

Ескертпе: матаның қалыңдығына байланысты сізге жоғарғы жіптің тартылуын реттеу қажет болуы мүмкін.

1. Матаны баспа табанының астына қойып, табанның көтеру тұтқасын түсіріңіз.
2. Ине матаға кіргенше тұтқаны өзіңізге қарай бұрыңыз.
3. Көлікті іске қосыңыз. Матаны қолыңызбен ақырын бағыттаңыз. Кесектің шетіне жеткенде, тігін машинасын тоқтатыңыз.

Ескертпе: ине пластинасында тігін кезінде матаны беруге көмектесетін метрикалық және дюймдік шкалалар бар.

4. Алдымен, ине ең жоғары күйге келгенше қол дөңгелегін өзіңізге қарай бұраңыз, содан кейін қысқыш табанды көтеріп, жұмысты өзіңізден тартып алыңыз да, суретте көрсетілгендей алдыңғы қақпақтың төменгі жағында орналасқан жіп кескішпен артық жіпті кесіңіз.



Ескертпе: тігісті бекіту және тігістің шешілуіне жол бермеу үшін кері батырманы басып, тігістің басы мен аяғына бірнеше тігіс тігіңіз.

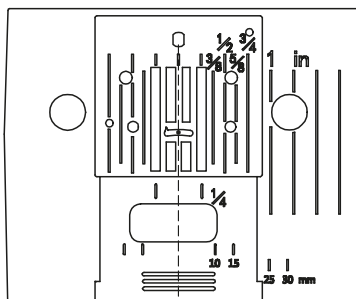
Тікелей тігіс үшін иненің орналасуы

Тікелей тігіс инесі күйін тігіс енін басқару арқылы 13 түрлі позицияның кез келгеніне орнатуға болады.

Тікелей тігістерді сақтау

Тігісті түзу бағыттау үшін ине тақтасындағы нөмірленген бағыттаушы сызықтардың бірін пайдаланыңыз. Сандар иненің ортаңғы орнындағы қашықтықты көрсетеді. Шаттл қақпағындағы бағыттаушы сызық 6 мм (1/4 дюйм) құрайды. Ол патчворк жасағанда және тар тігістерді тігуде қолданылады.

- 3/4 дюйм = 19 мм
- 5/8 дюйм = 16 мм
- 1/2 дюйм = 13 мм
- 3/8 дюйм = 9 мм
- 1/4 дюйм = 6 мм



Зип кірістіру және құбырлар

Сыдырма табаны найзағайдың оң немесе сол жағын тігуге немесе сымға жақын тігуге арналған.

Зипперлерді салу

Оң жағын тігу үшін сыдырма табанының сол жағын ине табанның сол жағындағы тесіктен өтетіндей етіп қысқыш табан ұстағышына бекітіңіз.

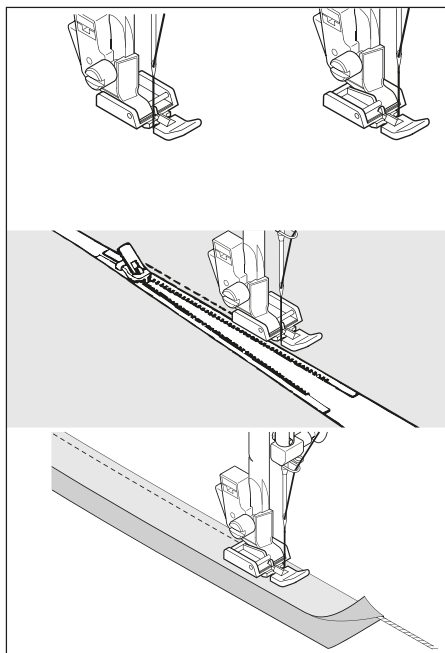
Сол жағын төмен қарай тігу үшін табанның оң жағын табан ұстағышына бекітіңіз.

Шнурды жиектеп тігу

Жұмсақ төсемде шнур жиегін жасау үшін сымды мата жолағына орап, оны матаның негізгі бөлігіне жүгірткі немесе тарақ тігісімен тігіңіз.

Сыдырма табанының оң жағын табан ұстағышына ине аяқтың оң жағындағы тесіктен өтетіндей бекітіңіз.

Ескертпе: тігіс ені параметрін пайдаланып, жиекке жақынырақ тігу үшін иненің орнын реттеуге болады.

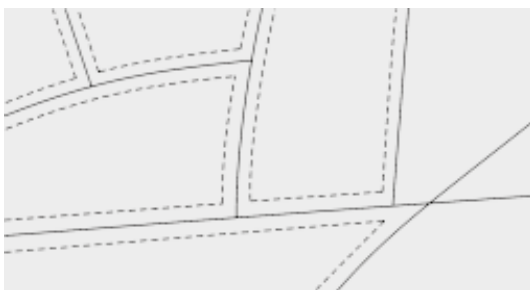


Қолдан жасалған көрпе тігісі

Бұл тігіс үстіңгі тігіс пен көрпе тігу үшін қолмен тігуге ұқсауға арналған.

1. Орауышты үстіңгі тігіс үшін қажетті түсті жіппен тоқыңыз; тігу кезінде машина бұл жіпті жоғары қарай тартады.
2. Машинаға матада көрінбейтін немесе түсі ұқсас және матаға сәйкес келетін жіптермен тоқыңыз. Бұл жіп көрінбеуі керек.
3. Қажетті көрініске жеткенше жіптің керілуін біртіндеп арттырыңыз.
4. Тігінді бастаңыз.

Ескертпе: созылу және тігіс ұзындығы параметрлерін таңдау өнімнің керемет көрінісіне қол жеткізуге мүмкіндік береді.



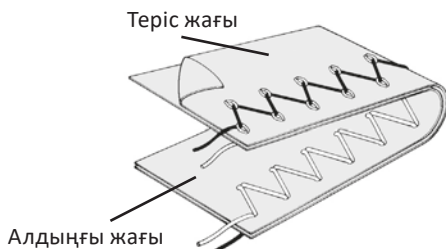
Зигзаг тігісі

Параметрлер

- Қысқыш табан: әмбебап табан.
- Жоғарғы жіптің керілуі: 4.

Үстіңгі жіп жіп түріне, матаға, тігіс түріне және тігу жылдамдығына байланысты астыңғы жағынан көрінуі мүмкін, бірақ орауыш жіп ешқашан матаның жоғарғы жағында көрінбеуі керек.

Егер орауыш жіп жоғары тартылса немесе мата тоқылған болса, жіпті тарту тетігін пайдаланып тартылуды аздап босатыңыз.



Тігістің ені мен ұзындығын реттеу

Қою сұр ұяшық суретті таңдаған кезде автоматты түрде орнатылатын әдепкі мәндерді көрсетеді. Зигзаг үлгісі үшін тігіс ұзындығы 2 мм және тігіс ені 5 мм. Ашық сұр ұяшықтар қолмен конфигурациялауға болатын барлық ықтимал жеке қалауларды көрсетеді.

Ескертпе: кестеде көрсетілген мәндер тігістің нақты ұзындығы мен ені болып табылады және тігін машинасындағы масштаб пен таңбалау нөмірлеріне сәйкес келмейді.

| | | Тігіс ені | | | | | | | | | | | | | | | |
|----------------|-----|-----------|---|-----|-----|-----|-----|-----|-----|-----|-----|-----|-----|-----|-----|-----|-----|
| | | mm | 0 | 0.5 | 1.0 | 1.5 | 2.0 | 2.5 | 3.0 | 3.5 | 4.0 | 4.5 | 5.0 | 5.5 | 6.0 | 6.5 | 7.0 |
| Тігіс ұзындығы | 0 | | | | | | | | | | | | | | | | |
| | 0.2 | | | | | | | | | | | | | | | | |
| | 0.5 | | | | | | | | | | | | | | | | |
| | 1.0 | | | | | | | | | | | | | | | | |
| | 1.5 | | | | | | | | | | | | | | | | |
| | 2.0 | | | | | | | | | | | | | | | | |
| | 2.5 | | | | | | | | | | | | | | | | |
| | 3.0 | | | | | | | | | | | | | | | | |
| 3.5 | | | | | | | | | | | | | | | | | |

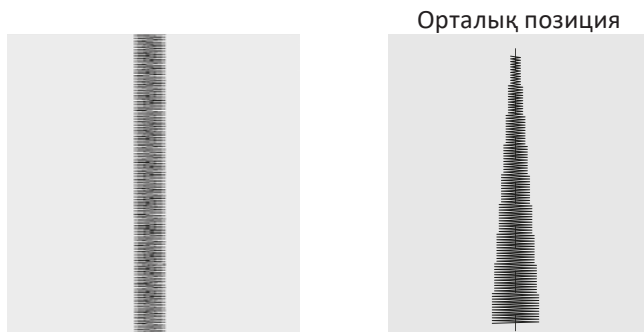
Сатин тігісі

Бұл аппликацияларды және т.б. бекітуге арналған эстетикалық жағымды жақын аралығы бар тігіс. Жоғарғы жіптің тартылуын сәл босатыңыз және атлас тігісі үшін тігіс ұзындығын 0,5-тен 1,5-ке дейін қолмен реттеңіз. Әжімдерді болдырмау үшін жұқа материалдар үшін тұрақтандырғыш тірек немесе тірек пайдаланыңыз.

Ескертпе: Тығыз атлас тігісін тіккен кезде, сатин тігісін (Z) пайдалану керек.

Сызбаларды орналастыру

Үлгінің тігіс ені суретте көрсетілгендей орталық ине орнынан артады.





Жасырын тігіс

Соқыр тігіс перделерді, шалбарларды, белдемшелерді және т.б. жиектеу кезінде қолданылады.

Параметрлер

- Қысқыш табан: соқыр етек табан (Н).
- Жоғарғы жіптің керілуі: 4.

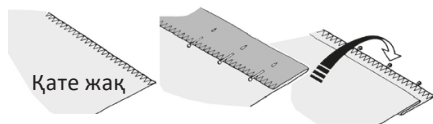
 — кәдімгі қалың маталар үшін тұрақты соқыр тігіс.

 — жұмсақ созылатын маталар үшін серпімді соқыр тігіс.

1. Алдымен өңделмеген жиекті аяқтаңыз. Бұл жұқа жеңіл маталарды тігу арқылы немесе орташа және ауыр салмақты маталарды төсеу арқылы жасалады. Содан кейін төменгі жағын қажетті мөлшерге дейін бұраңыз, басыңыз және түйреуішпен бекітіңіз.
2. Енді суретте көрсетілгендей матаны дұрыс емес жағын жоғары қаратып бүктеңіз.

①

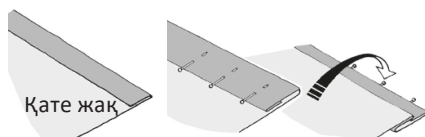
Орташа және қалың маталар



②

①

Жеңіл маталар

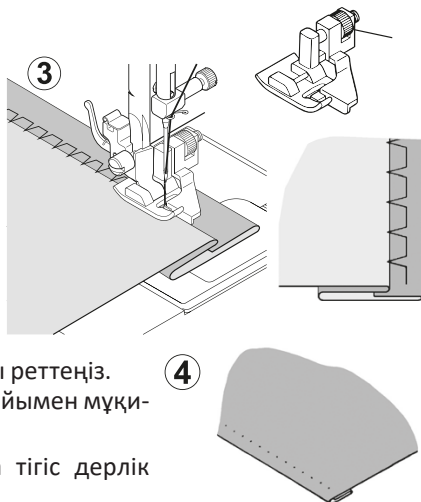


3. Матаны аяқтың астына қойыңыз. Ине толығымен солға қарай ауытқығанша қол дөңгелегін өзіңізге қарай бұрыңыз. Ине тек матаның қатпарын тесіп өтуі керек. Егер бұл орын алмаса, соқыр етек табанындағы бағыттағышты ине матаның бүктемесін тесіп өтетіндей етіп реттеңіз және бағыттаушы бүктемеге тиеді.

Ескертпе: жиекті тар немесе кеңірек ету үшін алдымен ұзындығы мен енін қолмен реттеңіз. Содан кейін аяқтағы бағыттағышты реттеңіз. Баяу тігіңіз, матаны бағыттағыштың жиегі бойымен мұқият бағыттаңыз.

4. Аяқтаған кезде матаның оң жағында тігіс дерлік көрінбейді.

Ескертпе: соқыр тігіс кейбір тәжірибені қажет етеді. Әрқашан алдымен сынақ тігісін орындаңыз.



Көп тігісті зигзаг

Параметрлер

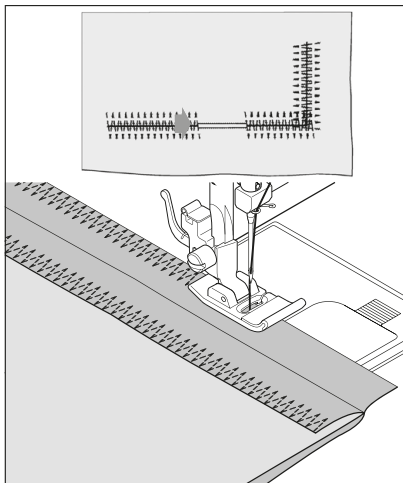
- Қысқыш табан: әмбебап табан.
- Жоғарғы жіптің керілуі: 4.

Бұл күшті тігіс, өйткені аты айтып тұрғандай, ол үш қысқа тігіс жасайды, мұнда қарапайым ирек тігіс тек біреуін жасайды.

Осы себепті оны матаның барлық түрлеріне қолдану өте ұсынылады.

Бұл тігіс штангаларды бекітуге, тозған бөлшектерді жөндеуге, патчтарды тігуге, түкті матаны тігуге, патчворкті және жалпақ серпімді тігуге жақсы.

Ескертпе: тозған бөлшектерді жөндеу немесе жиектерді кесу үшін тігіс ұзындығын қолмен реттеу қажет.



«Теңіз қабығы» тігісі

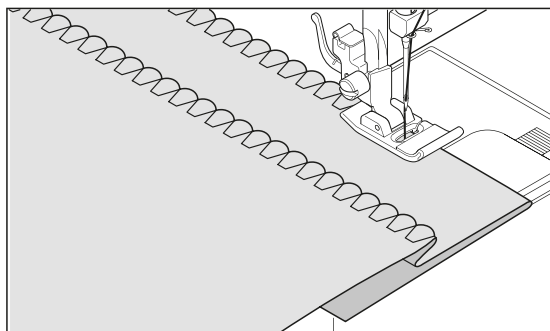
Параметрлер

- Қысқыш табан: әмбебап табан.
- Жоғарғы жіптің керілуі: 4.

1. Шикі жиегін астына бүктеп, басыңыз.

2. Матаның оң жағын тігістің иректелген бөлігі бүктелген жиектің бойымен өтіп, жиналған, қабық тәрізді жиек жасау үшін матаны тартатындай етіп қойыңыз. Артық матаны тігу сызығына жақын кесіңіз.

Ескертпе: кері, тігіс ені және тігіс ұзындығы параметрлерін реттеу өнімнің жақсы көрінісін алуға мүмкіндік береді.

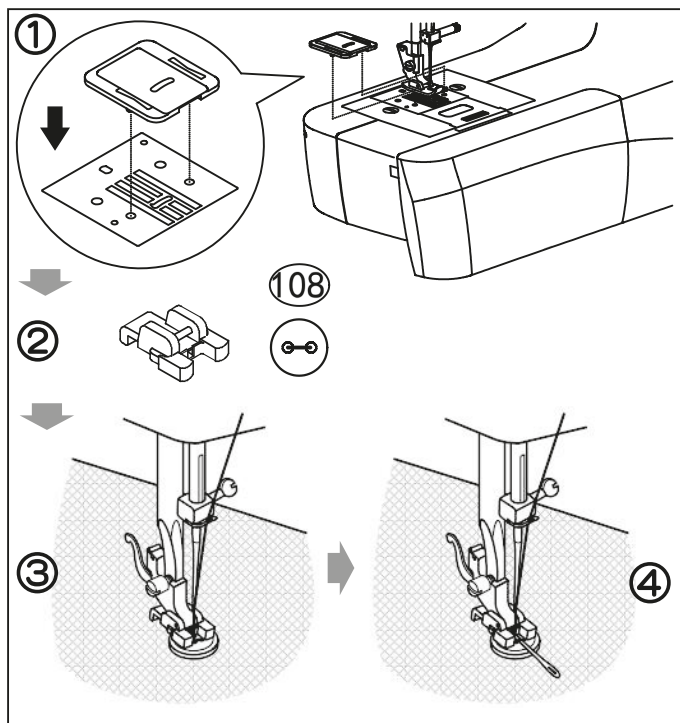


Түймелерді тігу

Параметрлер

- Қысқыш табан: түймені тігу табаны (O).
1. Түймені тігу табағын бекітіңіз.
 2. Матаны және түймені баспа табанының астына қойыңыз.
 3. Қысқыш аяқты төмендетіңіз. Тұтқаны ине түйменің сол және оң жақ тесіктерінен өтетіндей етіп бұраңыз. Қажет болса, енін реттеңіз.
 4. 10 тігісті тігіңіз.
 5. Төрт саңылаулы түймелерді тігу кезінде алдымен ең жақын екі тесікті тігіңіз, содан кейін түймені ине алыс екі тесікке кіретіндей етіп жылжытыңыз және оларды бірдей етіп тігіңіз.

Ескертпе: тігісті бекіту үшін екі жіпті матаның дұрыс емес жағына тартып, бір-біріне байлаңыз.



Сәндік және серпімді тігістер

Параметрлер

- Қысқыш табан: Пайдалы табан немесе атлас тігісті табан (Z).
- Жоғарғы жіптің керілуі: 4.

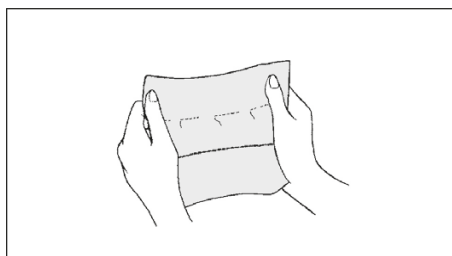
Созылған тігістер, ең алдымен, тоқыма немесе созылған маталарға арналған, бірақ тоқылған маталар үшін де қолданылуы мүмкін.

Тікелей серпімді тігіс

Тікелей созылу тігісі кәдімгі түзу тігіске қарағанда әлдеқайда күшті, себебі ол тігісті үш рет алға, артқа және қайтадан алға қарай тігеді.

Ол әсіресе серпімді және созылмайтын маталардан жасалған спорттық киімдердің тігістерін нығайтуға, сондай-ақ жоғары кернеуге ұшырайтын қисық тігістерге жарамды.

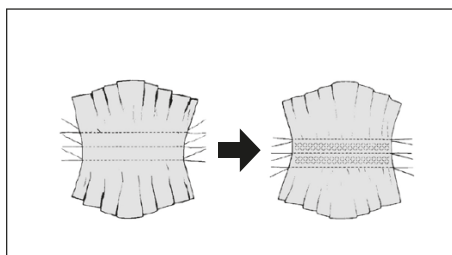
Бұл тігіс сонымен қатар киімдерге кәсіби әрлеу беретін алдыңғы беттерді, жағаларды және манжеттерді тігу үшін қолданылады.



Ұялы тігісі

Ұялы тігіс ілмекті немесе кедір-бұдырлы әшекейлер үшін, сондай-ақ артық тігіс, серпімді және серпімді шілтер үшін жақсы жұмыс істейді.

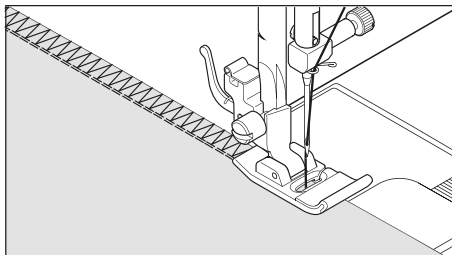
1. Бөртпелермен немесе буфтармен безендіру үшін, алдымен әрлеуді жасағыңыз келетін матаға бірнеше жолдар жасаңыз.
2. Тірек матаны (органди сияқты) кесіп, бүктемелердің астына қойыңыз.
3. Жинақтардың қатарларына бал тігісін тігіп, оларды орнына бекітіңіз.



Оралған тігіс

Тігістің бұл түрі тігін өнеркәсібінде спорттық киім өндіру үшін қолданылады — ол бір операцияда тігісті қалыптастырады және аяқтайды.

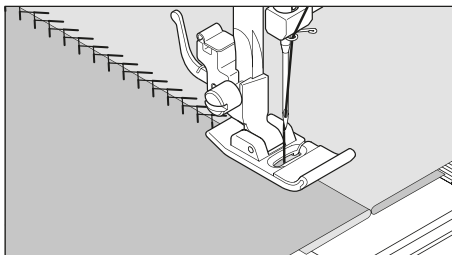
Бұл киімдегі шикі немесе тозған тігістерді жөндеуге арналған өте тиімді тігіс.



«Паркет» тігісі

Бұл тігістің эстетикалық көрінісі оны алдыңғы жағында сәндік тігістер немесе шілтер мен әшекейлерді бекіту үшін пайдалануға мүмкіндік береді.

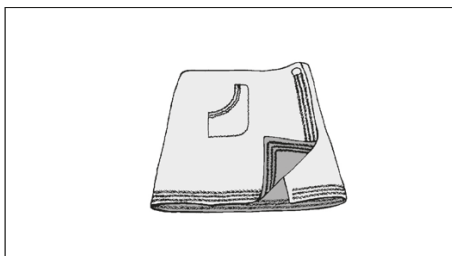
Сондай-ақ, бұл аппликацияны төсеу және жиіектерді біріктіру үшін де қолайлы.



«Сәндік зигзаг» тігісі

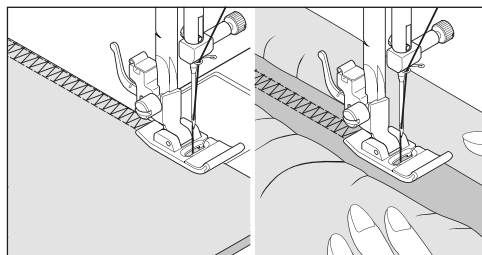
Тігістің бұл түрі ең алдымен алдыңғы жағындағы сәндік тігіс үшін қолданылады. Ол жағаларды, қолтықтарды, жеңдерді және етектерді жиектеуге жарайды.

Өте тар енге қолмен реттелгенде, оны өте тығыз тігістерді тігу үшін де пайдалануға болады.



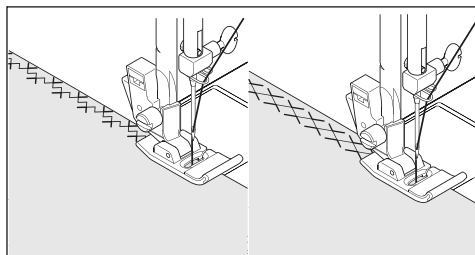
Қос оверлок тігісі

Қос оверлок тігісі үш негізгі мақсатта қолданылады. Тегіс серпімді бекітуге, қаптау үшін және бір операцияда тігу мен жабу үшін жақсы. Ол негізінен зығыр, твид және орташа және ауыр салмақты мақталар сияқты сәл созылатын және созылмайтын маталар үшін қолданылады.



Айқас тігіс

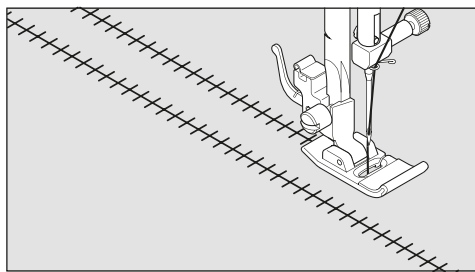
Созылған маталарды тігуге және әрлеуге немесе әшекейлеуге, әсіресе жиектерге қолданылады.



«Баспалдақ» сызығы

Жиектердегі сәндік тігістерге және дәстүрлі ағылшын тігін техникасында қолдануға жарамды. Тұзақ тігісі көбінесе тігіс үлгісінде тесіктер жасау үшін қанат инесімен орындалады.

Ескертпе: кернеуді аздап реттеу қанатты инені пайдаланған кезде тесік өлшемін үлкейтеді.

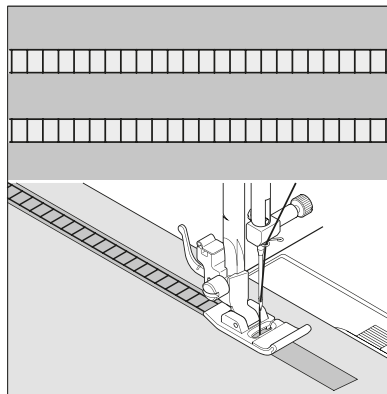


«Баспалдақ» тігісі

Баспалдақ тігісі негізінен шілтерлі тігістерді тігу үшін қолданылады. Оны контрастты немесе бірдей түсті жұқа таспаларды бояу үшін де қолдануға болады. Арнайы сәндік әсер үшін ортасына тігіңіз.

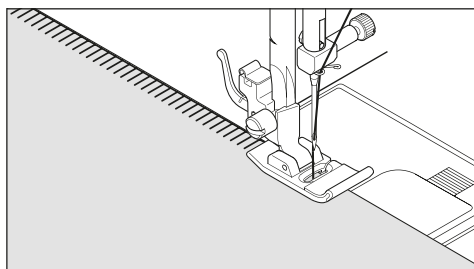
Баспалдақ тігісін қолданудың тағы бір түрі — тар таспаға, иірілген жіпке немесе серпімділікке сәндік тігіс ретінде.

Әшекейлері бар шілтермен жұмыс істеу үшін дөрекі матаны (мысалы, зығыр) таңдап, тігіп болғаннан кейін жеңіл, әуе көрінуі үшін жіпті баспалдақ тігісінің ішіне тартыңыз.



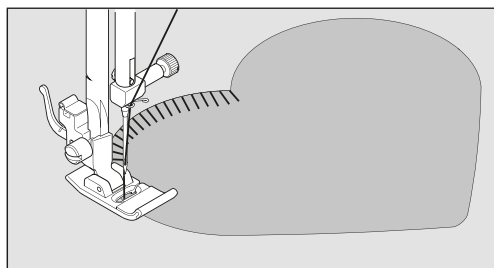
«Тарақ» тігісі

«Тарақ» тігіс — шілтер жиектері мен аппликация жұмыстарында қолданылатын дәстүрлі тігіс үлгісі.



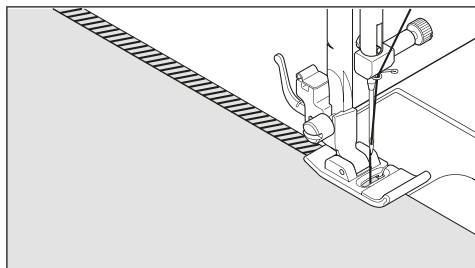
Көрпелерге арналған оверлок тігісі

Оралған тігіс — көрпелерді жиектеу үшін қолданылатын дәстүрлі қол тігісі. Бұл әмбебап тігісті кесте, аппликация, шілтер тігу және шашақтар үшін де қолдануға болады.



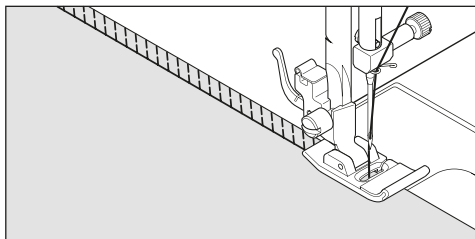
«Қиғаш тарақ» тігісі

Үстел төсеніштері сияқты ашық тігістермен жұмыс істеу үшін өте қолайлы. Шілтер тігісін жұқа материалдарға да жасауға болады. Матаның шикі шеті бойымен тігіп, оны тігістің сыртына жақын етіп кесіңіз.



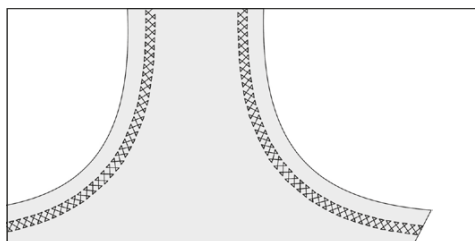
Қиғаш тігіс

Тар созылатын тігісті жасау үшін бір операцияда тігіс және бұлтты, әсіресе купальниктерге, спорттық киімдерге, футболкаларға, созылатын нейлон балалар киіміне, трикотажға және мақта трикотажға жарайды.



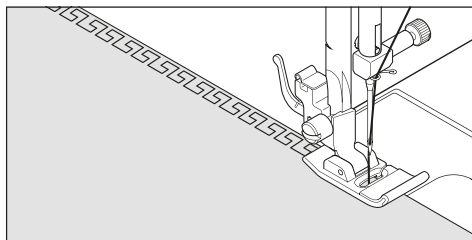
Айқас тігіс

Серпімді маталарды тігу және әрлеу және сәндік жұмыстар үшін қолданылады.



«Грек ою-өрнегі» тігісі

Сәндік жиектер мен әрлеу жиектеріне жарамды дәстүрлі үлгі.

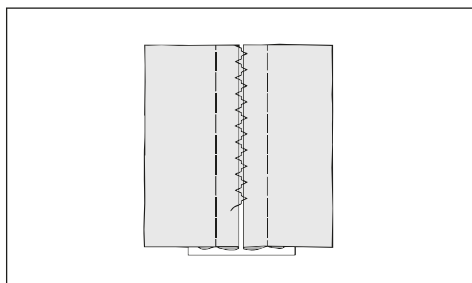


Сметалық тігіс

Бұл танымал сәндік тігіс. Ол сондай-ақ екі бөлек матаның бөліктерін олардың арасындағы кішкене бос орынмен біріктіру үшін де пайдаланылуы мүмкін.

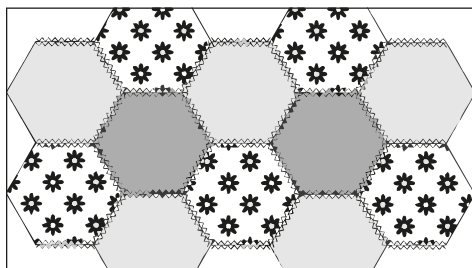
Матаның екі бөлек бөлігін бірге ұстау үшін олардың арасында кішкене бос орын қалдырыңыз. Матаны дайындау үшін кесілген жиектерді тігістің астына бүктеп, үтіктеу керек.

Бүктелген жиектерді жұқа қағазға олардың арасындағы қашықтық шамамен 3 мм етіп бекітіңіз. 3 мм тігіспен тігіңіз, тек екі жағынан матаның бүктемесін инемен ұстаңыз. Қағаз бен үтікты алып тастаңыз.



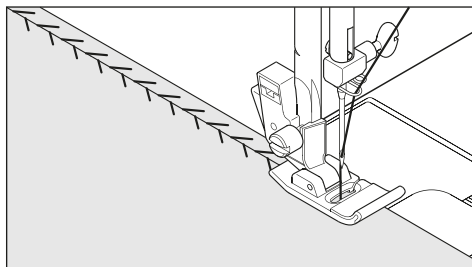
Көркем тігіс

Негізінен сәндік машинамен тігу үшін қолданылады.



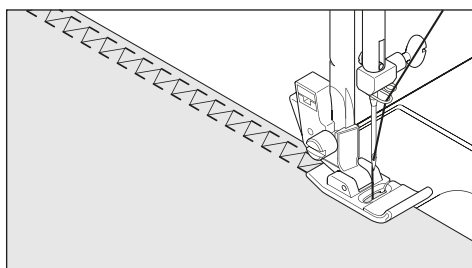
«Майшабақ» тігісі

Бұл сәндік элемент ретінде мата бөліктерін біріктіру үшін қолданылатын әмбебап тігіс.



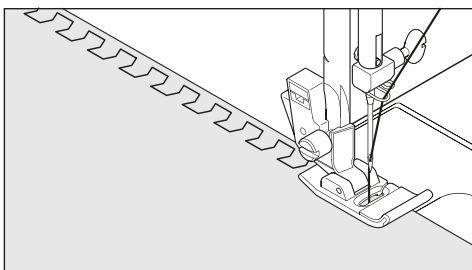
«Балық сүйек» тігісі

Сәндік жиектер мен кестелерді жасау үшін қолданылады.



«Шеврон» тігісі

Сәндік жиектер мен кестелерді жасау үшін қолданылады.



Қосымша сәндік тігістер

Параметрлер

- Қысқыш табан: Пайдалы табан немесе атлас тігісті табан (Z).
- Жоғарғы жіптің керілуі: 4 немесе 3.

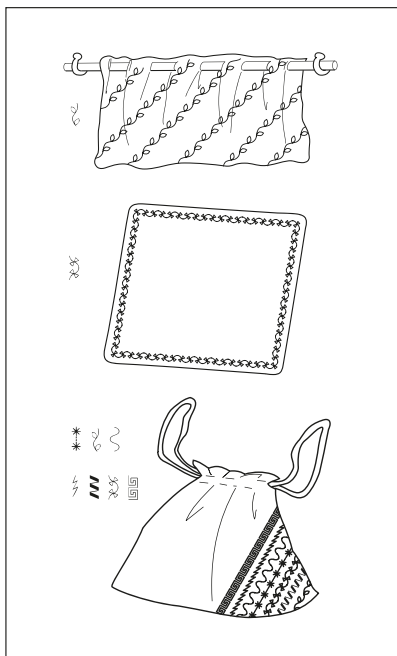
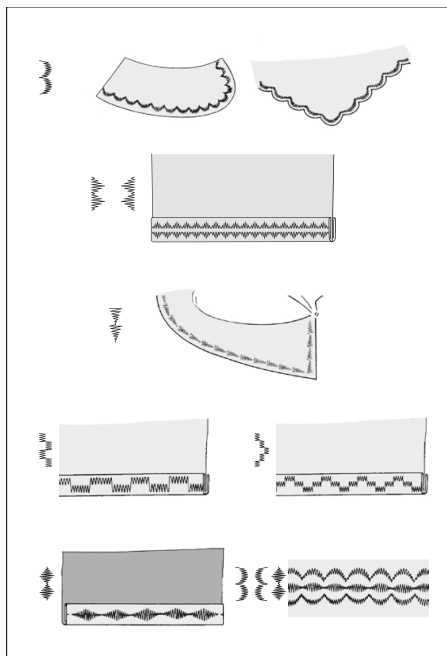
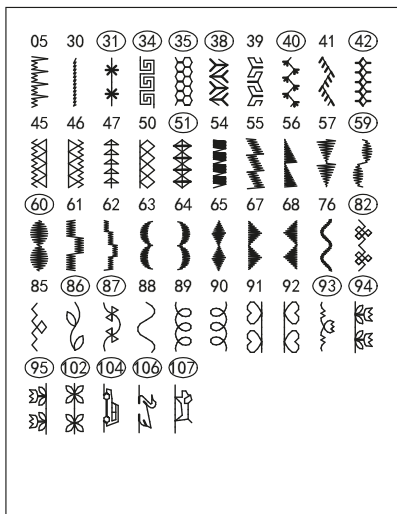
Төменде осы тігістерді пайдалану және тігу мысалдары берілген. Дәл осылай басқа сәндік тігістерді қолдануға болады.

Қолданылатын сәндік үлгіні тексеру үшін пайдаланып жатқан матаның бір бөлігіне сынақ тігісін орындаңыз.

Тігуді бастамас бұрын, тігу кезінде жіптің таусылып қалмауын қамтамасыз ету үшін орауышта жеткілікті жіп бар екенін тексеріңіз.

Жақсы нәтиже алу үшін тігісті тігу кезінде матаны төменгі жағынан алынбалы немесе жууға болатын тұрақтандырғышпен бекітіңіз.

Ескертпе: орауыш жіп матаның үстіңгі жағына шығып кетпеуі керек, сондықтан кернеуді аздап азайту қажет болуы мүмкін.



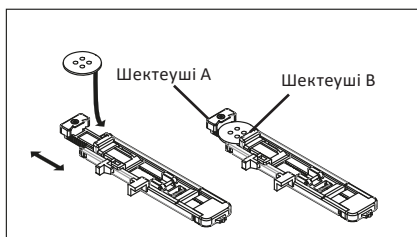
Әріптерді кестелеу

1. Әріп үлгісінің нөмірін таңдаңыз.
2. Әріптер арасындағы қашықтықты реттеңіз.
3. Құрылғы автоматты түрде бір толық үлгі циклін аяқтайды және тоқтайды.

Түйме саңылауларын жасау және тігу

Автоматты түрде ілмек жасау және тігу

Машинаның екі түрлі ені бар штангаларды, қолтықтарды, түймелерді және дөңгелектелген түймелерді жасау мүмкіндігі бар. Бұл түйменің өлшемін өлшейтін және қажетті түйме тесігінің өлшемін есептейтін тігу механизмінің арқасында мүмкін болады. Мұның бәрі бір қадаммен жасалады.

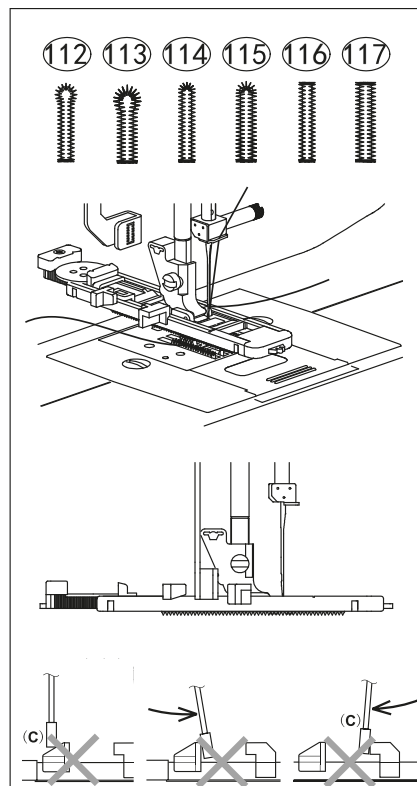


Орындау тәртібі

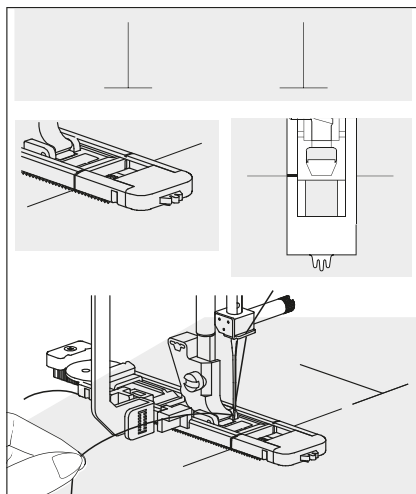
Ескертпелер:

- Түйме саңылаулары орналасқан киімнің аймағында сызу белгісін қолданыңыз. Бірнеше жерде тұрақтан-дырғышты немесе сыпырғышты қолдануға болады.
- Мата сынықтарына түйме саңылауларын жасауға машықтандыру. Содан кейін таңдалған түймемен түйме тесігін жасап көріңіз.

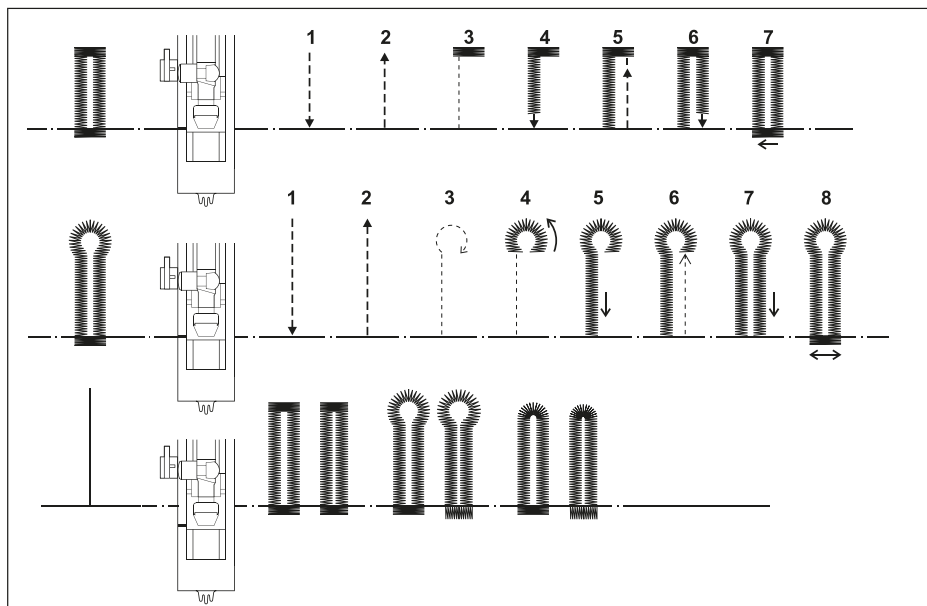
1. Цикл үлгілерінің бірін таңдаңыз.
2. Тесік табанын (B) бекітіңіз.
3. Түймені саңылау табанына салыңыз.
4. Автоматты топса тұтқасын (C) аялдамалар (A) және (B) арасында тігінен түскенше төмендетіңіз.



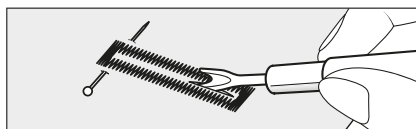
5. Өнімдегі циклдің орнын белгілеңіз.
6. Матаны аяқтың астына қойыңыз. Матаның астындағы орауыш жіпті өзіңізден шамамен 10 см ұзындыққа тартыңыз.
7. Матадағы ілмек белгісін ілмек табанындағы белгімен тұралаңыз, содан кейін ілмек табанын төмендетіңіз.
8. Жоғарғы жіпті ұстап тұрып, машинаны іске қосыңыз.



Тігін келесі ретпен автоматты түрде аяқталады.

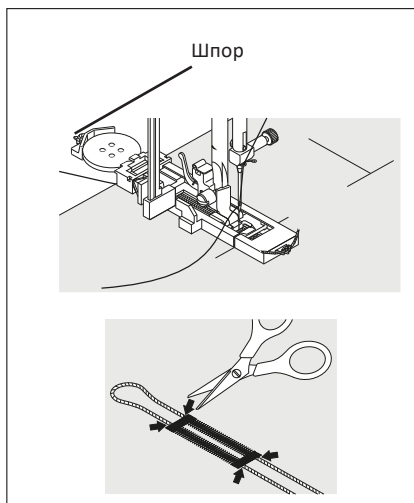


9. Тігу аяқталғаннан кейін матаны түйме тесігінің ортасынан жырту үшін сыдырғышты пайдаланыңыз. Ешқандай тігістерді кесіп алмау үшін сақ болыңыз.



Сымның бағыты бар ілмектер

1. Шнурдан ілмек жасап, оны аяқтың ұштарына салыңыз. Сымның ұштарын суретте көрсетілгендей аяқтың антенналарына іліңіз.
2. Түйме тесігін алдыңғы бөлімде сипатталғандай етіп тігіңіз. Тек жіптерді кесіңіз.
3. Сымның ұштарын кесіңіз.



Қос ине

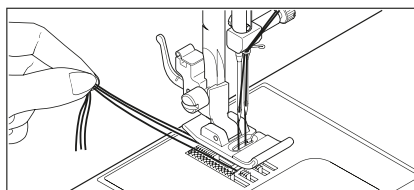
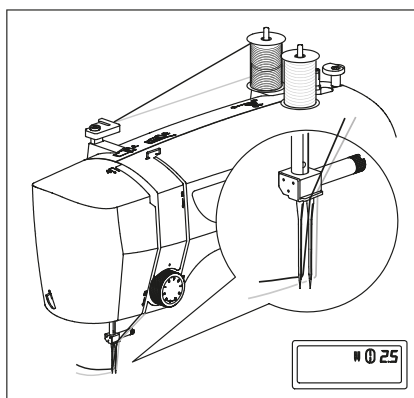
Назар аударыңыз: қос инені пайдаланған кезде тігу жылдамдығы 300 айн/мин, ал тігіс ені 4,0 аспауы керек, әйтпесе ине сынып кетуі мүмкін.

Қос инені пайдаланып, тарақпен тігуге, қосарлы әрлеу тігістеріне және сәндік тігістерге арналған екі қатар параллель тігістерді тігуге болады.

Қос инені тігу

1. Екінші катушка істікшесін салыңыз. Әрбір оське катушка салыңыз. Екі ағынды біріне қосыңыз. Әр инені алдынан артқа қарай бір жіптен өткізіңіз.
2. Жалғыз инемен тігудегідей орауыш жіпті ұстаңыз. Қысқыш табанның астындағы үш жіпті өзіңізден алыс тартып, шамамен 15 см жіп қалдырыңыз.

Ескертпе: инеге өткізгішті қос инемен пайдалануға болмайды.

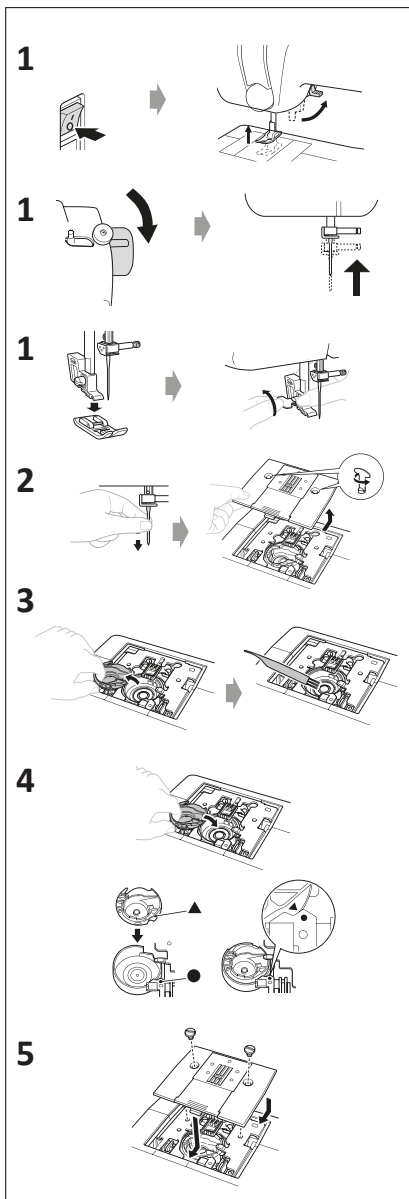


Құрылғыға техникалық қызмет көрсету

Техникалық қызмет көрсетуді орындамас бұрын қуат қосқышын «Өшірулі» күйіне қойыңыз. және құрылғыны қуат көзінен ажыратыңыз.

1. Ине мүмкіндігінше жоғары болуы үшін тұтқаны өзіңізге қарай бұрыңыз.
2. Ине пластинасында орналасқан бұрандаларды алу үшін бұрауышты пайдаланыңыз.
3. Ілмек механизмінің қақпағын алыңыз және орауышты алыңыз. Орауыш корпусын тазалау және иттерді тамақтандыру үшін щетканы пайдаланыңыз. Орауыш қорапшасын және орауышты ілмектен алыңыз. Оларды құрғақ жұмсақ шүберекпен сүртіңіз. Шаттл құрылғысын машина майымен майлаңыз (1–2 тамшы).
4. Орауыш қорапшасын серіппеге қаратылатын құлақшамен ауыстырыңыз.
5. Ине пластинасын ауыстырыңыз

Ескертпе: қалған жіптер мен мата талшықтарын жүйелі түрде алып тастау керек.



Ықтимал проблемалар және олардың шешімі

| Проблема | Себеп | Шешім |
|----------------------------------|---|--|
| Машина тікпейді | Қуат қосқышы «Өшірулі» күйде | Қуатты қосыңыз |
| | Тігу кезінде автоматты түйме тескіш тетігі төмендетіледі | Автоматты цикл иінтірегін көтеріңіз |
| | Түйме тесігі тігу кезінде автоматты түйме ілмегі көтеріледі | Автоматты цикл иінтірегін төмендетіңіз |
| | Орауыш жұмыс күйінде | Орауыш орағышты жұмыс істемейтін күйге қойыңыз |
| Көлік жабысып/қағып жатыр | Жіп ілгекке ілініп қалды | Ілгекті тазалаңыз |
| | Ине зақымдалған | Инені ауыстырыңыз |
| Мата алға жылжымайды | Қысқыш табан түсірілмеген | Қысқыш аяқты төмендетіңіз |
| | Тігіс ұзындығы тым қысқа | Тігіс ұзындығын ұлғайту |
| Құрылғы тігістерді өткізіп жатыр | Ине ине ұстағышқа толығымен салынбаған | Инені дұрыс орнатыңыз |
| | Ине бүгілген немесе доғаланған | Инені ауыстырыңыз |
| | Құрылғы дұрыс бұрылмаған | Жіпті дұрыс салыңыз |
| | Жіп ілгекке ілініп қалды | Ілгекті тазалаңыз |
| Тігістер біркелкі емес | Ине өлшемі жіп пен матаға сәйкес келмейді | Дұрыс ине өлшемін таңдаңыз |
| | Құрылғы дұрыс бұрылмаған | Жіпті дұрыс салыңыз |
| | Жоғарғы жіптің керілуі тым бос | Жоғарғы жіптің керілуін реттеңіз |
| | Мата машинаның берілуіне қарсы тартылады немесе итеріледі | Матаны мұқият бағыттаңыз |
| | Орауыш біркелкі емес оралған | Орауышты артқа ораңыз |

| Проблема | Себеп | Шешім |
|-------------------------|---|---|
| Ине сынды | Мата машинаның берілуіне қарсы тартылады немесе итеріледі | Матаны мұқият бағыттаңыз |
| | Ине өлшемі жіп пен матаға сәйкес келмейді | Дұрыс ине өлшемін таңдаңыз |
| | Ине ине ұстағышқа толығымен салынбаған | Инені дұрыс орнатыңыз |
| | Мен қос инені қолданамын, бірақ тігістің ені тым кең | Тігіс енін азайтыңыз |
| | Тігістің дұрыс емес жағында тым көп жіптер бар | Босатылған жіптердің ұзындығын реттеңіз |
| | Құрылғы дұрыс бұрылмаған | Жіпті дұрыс салыңыз |
| Жіптің жинақталуы | Үстіңгі және төменгі жіптер тігістің басында қысқыш табанның астына тартылмайды | Екі жіпті табанның астынан шамамен 10 см тартып, бірнеше тігіс тігілгенше ұстаңыз |
| Инеге жіп тегіш үзіледі | Құрылғы дұрыс бұрылмаған | Жіпті дұрыс салыңыз |
| | Жоғарғы жіптің тартылуы тым тығыз | Жоғарғы жіптің керілуін реттеңіз |
| | Ине бүгілген | Инені ауыстырыңыз |
| | Ине өлшемі жіп пен матаға сәйкес келмейді | Дұрыс ине өлшемін таңдаңыз |
| Төменгі жіп үзіледі | Орауыштың жіптері дұрыс салынбаған | Орауыш жіпті дұрыс ораңыз |
| | Орауыш қаптамасында немесе ілмекте талшық жиналды. | Ластануды жою |
| Маталар жиналады | Жоғарғы жіптің тартылуы тым тығыз | Жоғарғы жіптің керілуін реттеңіз |
| | Тігіс ұзындығы жұқа немесе жұмсақ мата үшін тым ұзын | Тігіс ұзындығын азайтыңыз |

Монтаждау, сақтау, тасымалдау (тасу), өткізу және кәдеге жарату ережелері мен шарттары

- Құрылғы қандай да болмасын монтаждауды немесе бекітуді талап етпейді.
- Құрылғыны қаптамада, өндірушінің және тұтынушының жылытылатын үй-жайларында ауаның 5 және 40 °С аралығындағы температурада және ауаның 80%-дан аспайтын салыстырмалы ылғалдылығында сақтау керек. Үй-жайда жемірілуді тудыратын жегі қоспалар (қышқылдардың, сілтілердің булары) болмауы тиіс.
- Құрылғының тасымалдануы құрғақ ортада жүзеге асырылуы тиіс.
- Құрылғы ұқыпты өңдеуді талап етеді, оны шаң, кір, соққы, ылғал, от және т.б. әсерінен қорғаңыз.
- Құрылғыны сату жергілікті заңнамасына сәйкес жүргізілуі керек.
- Бұйымның қызмет ету мерзімі аяқталғаннан кейін оны қарапайым тұрмыстық қоқыспен бірге тастауға болмайды. Оның орнына, ол федералды немесе жергілікті заңнамаға сәйкес қайта өңдеу және қайта өңдеу үшін электрлік және электронды жабдықты тиісті қабылдау бекетіне қайта өңдеуге жіберіледі. Осы бұйымды дұрыс жоюды қамтамасыз ете отырып, сіз табиғи ресурстарды үнемдеуге және қоршаған ортаға және адамдардың денсаулығына зиян келтірмеуге көмектесесіз. Бұл бұйымды қабылдау және жою бекеттері туралы қосымша ақпаратты жергілікті муниципалды органдардан немесе тұрмыстық қалдықтарды шығаратын кәсіпорыннан алуға болады.
- Құрылғының ақаулығы анықталған жағдайда, тез арада авторландырылған сервистік орталыққа хабарласу немесе құрылғыны кәдеге жарату керек.

Қосымша ақпарат

Өндіруші: Чжэцзян Винвэй Машинэри Ко., ЛТД.

Чжуншань тас жолы 11, Хучжэнь, Цзиньюнь, Чжэцзян пров., Қытай.

Қытайда жасалған.

Импортер / юр. лицо, принимающее претензии в Республике Казахстан:

ТОО «ДНС КАЗАХСТАН», г. Астана, р-н Сарыарқа, пр-т Сарыарқа, зд. 12, Республика Казахстан.

Импорттаушы / Қазақстан Республикасында талаптар қабылдайтын заңды тұлға: «DNS QAZAQSTAN (ДНС КАЗАХСТАН)» ЖШС, Астана қ-ы, Сарыарқа ауданы, Сарыарқа д-лы, 12 ғ-т, Қазақстан Республикасы.

Адрес электронной почты / электронды пошта мекен-жайы: info@dns-shop.kz

Өнім Кеден одағының техникалық регламентінің талаптарына сәйкес келеді:

- «Төмен вольтты жабдықтың қауіпсіздігі туралы» КО ТР 004/2011;
- «Техникалық құралдардың электромагниттік үйлесімділігі» КО ТР 020/2011.

Тауар Еуразиялық экономикалық одақтың «Электртехника және радиоэлектроника бұйымдарында қауіпті заттарды қолдануды шектеу туралы» ЕАЭО ТР 037/2016 техникалық регламентінің талаптарына сәйкес келеді.

Өнімнің сыртқы түрі мен техникалық сипаттамалары ескертусіз өзгертілуі мүмкін.

Интернеттегі мекен-жайы: www.dexp.club



Өндіріс күні пайдаланушы нұсқаулығының орыс тіліндегі нұсқасында көрсетілген. V.1

Өндіруші келесі жағдайларда кепілдік міндеттемелерге ие болмайды:

- Кепілдік мерзімі аяқталды.
- Егер жеке (тұрмыстық, отбасылық) қажеттіліктерге арналған бұйым кәсіпкерлік қызметті жүзеге асыру үшін, сондай-ақ оның тікелей міндетіне сәйкес келмейтін басқа мақсаттарда пайдаланылған болса.
- Өндіруші бұйымды пайдалану кезінде пайдаланушы нұсқаулығының талаптарын бұзу, бұйымды орнату және оған қызмет көрсету жөніндегі ұсынымдарды, қосу ережелерін (бұйымның өзіне де, онымен байланысты бұйымдарға да сәйкес келмейтін желілік кернеудің әсері нәтижесінде туындаған қысқа тұйықталулар), бұйымды сақтау және тасымалдау кезінде өнім иесі және/немесе үшінші тұлғалар шектен ықтимал материалдық, моральдық және өзге де зиян үшін жауапты болмайды.
- Механикалық зақымданудың барлық жағдайлары: өнімді пайдалану кезінде алынған сызаттар, жарықтар, деформациялар, соққы іздері, майысулар, кептелістер және т.б.
- Түрлендірулерді, рұқсат етілмеген жөндеулерді осындай жұмыстарды жүргізуге уәкілетті емес адамдар жүргізген жағдайлар. Егер ақаулық конструкцияны немесе бұйымның схемасын өзгерту, Өндіруші қарастырмаған сыртқы құрылғыларды қосу, Қазақстан Республикасының заңнамасына сай сәйкестік сертификаты жоқ құрылғыны пайдалану салдарынан туындаған болса.
- Егер бұйымның ақауы еңсерілмейтін күштің әсерінен (табиғи элементтер, өрт, су тасқыны, жер сілкінісі, тұрмыстық факторлар және Өндірушіге тәуелді емес басқа жағдайлар) немесе Өндіруші болжай алмаған үшінші тұлғалардың әрекеттерінен туындаса. Бұйымның толық немесе ішінара істен шығуына алып келген бұйымның ішіне бөгде заттардың, өзге денелердің, заттектердің, сұйықтықтардың, жәндіктердің немесе жануарлардың түсуінен, агрессивті ортаның әсерінен, жоғары ылғалдылықтан, жоғары температуралардан туындаған ақау.
- Бұйымды сәйкестендіру (сериялық нөмірі) жоқ немесе сәйкес келмейді. Егер зақымданулар (кемшіліктер) зиянды бағдарламалық қамтаманың; БҚ ұсынушысының осы қызметті ұсынбауына байланысты мүмкіндігінсіз бұйымның бағдарламалық ресурстарына қолжетімділіктің болмауына әкеп соққан құпиясөздерді (кодтарды) оларды жинау/қалпына келтіру мүмкіндігінсіз орнату, ауыстыру немесе жою әсерінен туындаса.
- Егер жұмыстың ақаулықтары қуат беруші, кәбілдік, телекоммуникациялық желілердің, радиосигнал қуатының стандарттарға немесе техникалық регламенттеріне сәйкес келмеуінен, оның ішінде бедер ерекшеліктерінен және басқа да осыған ұқсас сыртқы факторлардан, бұйымның желі әрекет ететін шекарада немесе аймақтан тыс жерде пайдаланылуынан туындаған болса.
- Егер зақымданулар стандартты емес (түпнұсқалық емес) және/немесе сапасыз (зақымданған) шығыс материалдарын, керек-жарақтарды, қосалқы бөлшектерді, қуат беру элементтерін, әртүрлі үлгідегі ақпарат тасымалдағыштарды (CD, DVD дискілерді, жад карталарын, SIM карталарын, картридждерді қоса алғанда) пайдаланудан туындаса.
- Егер кемшіліктер үйлесімсіз контентті (әуендерді, графиканы, бейне және басқа файлдарды, Java қосымшаларын және оларға ұқсас бағдарламаларды) алуға, орнатуға және пайдалануға байланысты туындаған болса.
- Осы бұйыммен жанасып жұмыс істейтін басқа жабдыққа келтірілген залалға.

Кепілдік талоны

SN/IMEI: _____

Кепілдікке қойылған күні: _____

Өндіруші бүкіл кепілдік мерзімі ішінде құрылғының үздіксіз жұмыс істеуіне, сондай-ақ материалдар мен жинақтарда ақаулардың болмауына кепілдік береді. Кепілдік кезеңі бұйымды сатып алған сәттен басталады және тек қана жаңа өнімдерге қолданылады.

Кепілдік қызмет көрсетуге пайдаланушы нұсқаулығына сәйкес бұйымды пайдалану шартымен кепілдік мерзімі ішінде тұтынушының кесірінен істен шықпаған элементтерді тегін жөндеу немесе ауыстыру кіреді. Элементтерді жөндеу немесе ауыстыру уәкілетті сервистік орталықтардың аумағында жүргізіледі.

Кепілдік мерзімі: 12 ай.

Пайдалану мерзімі: 24 ай.

Сервистік орталықтардың өзекті тізімі келесі мекенжай бойынша:

<https://www.dns-shop.kz/service-center/>

Кепілдік міндеттемелер және тегін сервистік қызмет көрсету, егер оларды ауыстыру бұйымды бөлшектеуге байланысты болмаса, тауардың жиынтықтылығына кіретін, төменде аталған керек-жарақтарға қолданылмайды:

- ҚБП (Қашықтан басқару пультіне) арналған қуат элементтері (батареялар).
- Жалғағыш кәбілдер, антенналар және оларға арналған жалғастырғыш тетіктер, құлаққаптар, микрофондар, «HANDS-FREE» құрылғылары; жиынтықта жеткізілетін әртүрлі типтегі ақпарат тасымалдағыштар, бағдарламалық құрал (БҚ) және драйверлер (бұйымның қатты магниттік дискілердегі жинақтағышқа алдын ала орнатылған БҚ-ны қоса алғанда, бірақ онымен шектелмей), сыртқы енгізу-шығару құрылғылары және манипуляторлар.
- Қаптар, сөмкелер, белдіктер, тасымалдауға арналған баулар, монтаждық керек-жарақтар, құрал-саймандар, бұйымға қоса берілетін құжаттама.
- Табиғи тозуға ұшырайтын шығын материалдары мен бөлшектер.



