

Пайдалану бойынша нұсқаулық

Тігін машинасы
SM-6800W

DEXP

Мазмұны

Құрылғы мақсаты	4
Сақтық шаралары	4
Құрылғы схемасы	5
Аксессуарлар	6
Жұмысқа дайындық	7
Керек-жарақ қоймасы бар тігін үстелі	7
Катушка істікшесін орнату.....	7
Желі қосылымы.....	7
Екі деңгейлі қысқыш табан көтергіш.....	8
Басу табанының реттегіші	8
Басу табанының ұстағышын бекіту және алу.....	9
Орауышты орау	10
Орауышты орнату	10
Инені ауыстыру.....	11
Жоғарғы жіппен тігу.....	12
Жіптің кернеуі.....	13
Төменгі жіпті тігу.....	14
Реверс (кері жүріс).....	14
Өнімді шығару	15
Жіпті кесу	15
Матаның түріне қарай инелерді қолдану	16
Инені, матаны таңдау	16
Жұмыс басы	17
Тігіс таңдау.....	17
Тікелей тігіс және иненің орналасуы	18
Зигзаг тігісі.....	18
Ілмекті өңдеу.....	18
Шнурды бағыттау арқылы ілмектерді өңдеу.....	19
3 қадамдық зигзаг	20
Тігіс таңдау.....	20
Қараңғы.....	23
Шілтерлі өрнек	24
Қос инемен тігу.....	25
Пэтчворк.....	26
Құрылғыға қызмет көрсету	27
Ине пластинасын алу	27
Матаны беру механизмін тазалау	27
Ілгекті тазалау және майлау.....	27
Ықтимал проблемалар және олардың шешімі	28
Техникалық сипаттамалары	30
Жинақталым	30
Монтаждау, сақтау, тасымалдау (тасу), өткізу және кәдеге жарату ережелері мен шарттары	31
Қосымша ақпарат	32

Құрметті сатып алушы!

Біздің өнімді таңдағаныңыз үшін алғыс айтамыз.

Біз Сізге сапалы, функционалды және жоғары талаптарға сәйкес әзірленген және жасалған өнімдер мен құрылғыларды ұсынуға қуаныштымыз. Пайдалануды бастамас бұрын, Сіздің қауіпсіздігіңізге қатысты маңызды ақпаратты, сондай-ақ өнімді дұрыс пайдалану және оған күтім жасау бойынша ұсыныстарды қамтитын осы нұсқаулықты мұқият оқып шығыңыз. Осы Нұсқаулықтың сақталуына назар аударыңыз және оны өнімді одан әрі пайдалану кезінде анықтамалық материал ретінде пайдаланыңыз.

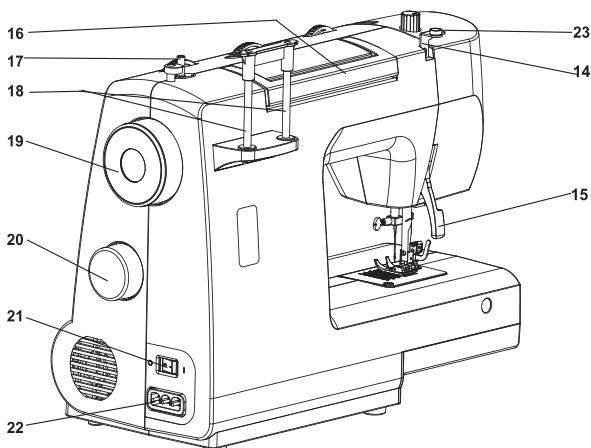
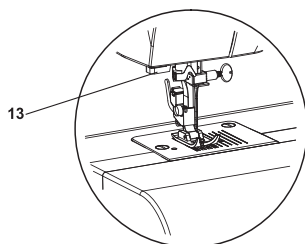
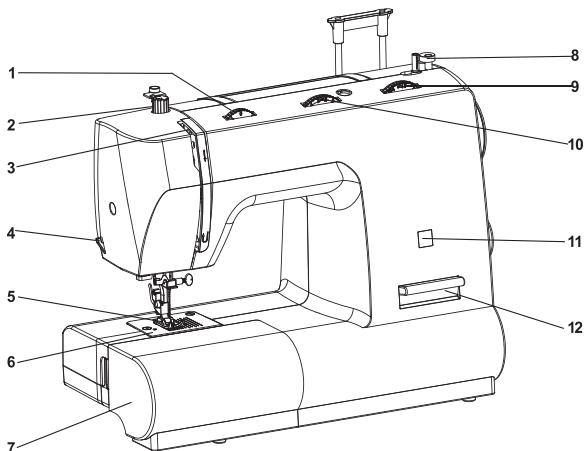
Құрылғы мақсаты

Тігін машинасы материалдарды тігу арқылы біріктіруге және өңдеуге арналған.

Сақтық шаралары

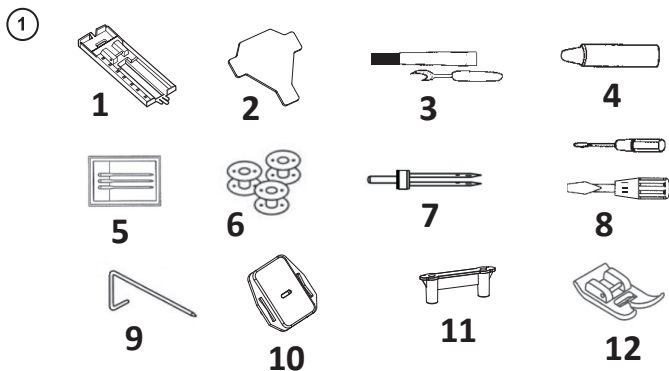
- Құрылғыны судың жанында пайдаланбаңыз. Құрылғыны ваннада, душта, бассейнде немесе ылғалдылығы жоғары басқа ортада пайдаланбаңыз.
- Құрылғыны жоғары температурадан алыс ұстаңыз.
- Пайдалануды аяқтағаннан кейін құрылғыны желіден ажыратыңыз.
- Құрылғы балалардың немесе физикалық, сенсорлық немесе ақыл-ой қабілеттері шектеулі адамдардың қауіпсіздігіне жауапты басқа адамдардың қадағалауынсыз пайдалануына арналмаған. Балаларға құрылғымен ойнауға рұқсат бермеңіз.
- Құрылғыны қоспас бұрын, құрылғыда көрсетілген кернеу жергілікті қуат көзінің кернеуіне сәйкес келетініне көз жеткізіңіз.
- Құрылғыны тек осы нұсқаулықта сипатталғандай мақсаты бойынша пайдаланыңыз.
- Желіге қосылған құрылғыны қараусыз қалдырмаңыз.
- Тегін кепілдік қызметінің күшін жоймау үшін құрылғыңызбен бірге тек түпнұсқа керек-жарақтарды пайдаланыңыз.
- Қуат сымын құрылғының айналасына орамаңыз.
- Құрылғыны әрқашан тұрақты, тегіс бетке қойыңыз.
- Ақаулық орын алса немесе сым зақымдалған болса, құрылғыны пайдаланбаңыз.
- Тігін машинасын пайдаланған кезде қолыңызды инеден, қол дөңгелегінен, жіпті тарту дискінен және үлгі таңдау тетігінен алшақ ұстаңыз.
- Тігін машинасын тазалау үшін жұмсақ шүберекті пайдаланыңыз және ешқашан қатты химиялық ерітінділерді қолданбаңыз.
- Құрылғыны тексеру немесе жөндеу үшін тек уәкілетті қызмет көрсету орталығына хабарласыңыз. Біліктілігі жоқ адам жасаған жөндеу пайдаланушының өмірі мен денсаулығына қауіп төндіруі мүмкін.
- Балаларға құрылғымен ойнауға рұқсат бермеңіз.
- Құрылғыны коммерциялық немесе өндірістік мақсатта пайдаланбаңыз.
- Майысқан инелерді қолданбаңыз. Тігін кезінде матаны тартпаңыз.
- Қызмет көрсетер алдында әрқашан құрылғыны желіден ажыратыңыз.
- Құрылғыны сыртта пайдаланбаңыз.
- Құрылғы коммерциялық мақсатта пайдалануға арналмаған.

Құрылғы схемасы



1. Жіптің кернеу реттегіші.
2. Басу табанының реттегіші.
3. Жіп тетігі.
4. Жіп кескіш.
5. Қысқыш табан.
6. Ине табақ.
7. Керек-жарақтарды сақтауға арналған бөлімі бар тігін үстелі.
8. Орауыш.
9. Сызық ұзындығының реттегіші.
10. Тігіс енін реттегіш.
11. Сызықтық көрініс терезесі.
12. Кері тұтқа (кері).
13. Автоматты ине өткізгіш (барлық үлгілерде жоқ).
14. Жоғарғы жіп бағыттағышы.
15. Басу табанының тұтқасы.
16. Тасымалдау тұтқасы.
17. Орауыш ұстағыш.
18. Катушка таяқшасы.
19. Маховик.
20. Сызықты таңдау қосқышы.
21. Қуат қосқышы.
22. Қуат қосқышы.
23. Орауыш нұсқаулығы.

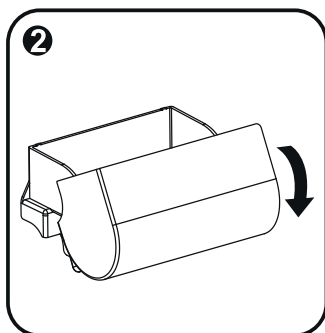
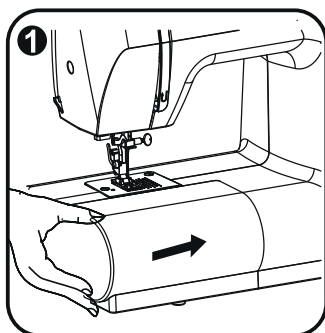
Аксессуарлар



1. Илмекті сыпыруға арналған табан.
2. Ине пластинасына арналған жалпақ бұрағыш.
3. Тігіс жыртқыш, щетка.
4. Майлы тағам.
5. Инелер (3 дана).
6. Орауыштар (3 дана).
7. Қос ине.
8. Бұрауыш (2 дана).
9. Көрпе тігу бойынша нұсқаулық.
10. Қаптау табақ.
11. Орам ұстағышы.
12. Әмбебап аяқ.

Жұмысқа дайындық

Керек-жарақ қоймасы бар тігін үстелі



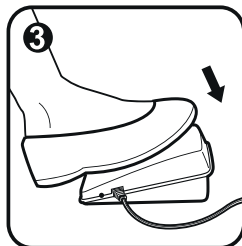
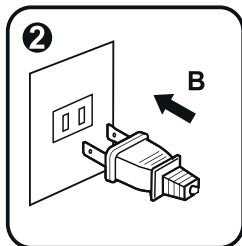
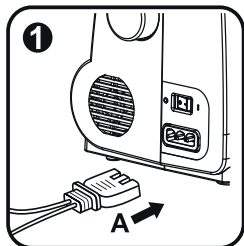
1. Тігін үстелін орнату үшін оны көлденеңінен ұстап, көрсеткі бағытымен жылжытыңыз.
2. Үстелде тігін бұйымдарын сақтауға арналған орын бар. Оны ашу үшін көрсеткі бағытымен тартыңыз.

Катушка істікшесін орнату

1. Орауыш түйреуішті орауыштан алыңыз.
2. Бекіту бұрандасын босатыңыз.
3. Шпульканы қайта орнатыңыз және бекіту бұрандасын қатайтыңыз.

Желі қосылымы

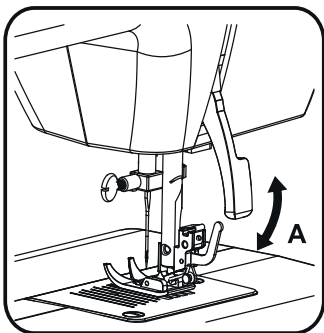
1. Қуат қосқышын «О» күйіне қойыңыз. Педальдің ашасын құрылғыдағы сәйкес қосқышқа салыңыз (Сурет 1).
2. Қуат сымын розеткаға қосыңыз (Сурет 2).
3. Қосқышты «I» күйіне қойыңыз, индикатор шамы жанады.
4. Тігінді бастау үшін аяқ басқару құралын басыңыз. Тігіс жылдамдығы педальдің қаншалықты қатты басқаныңызға байланысты (Сурет 3).



Ескертпе: пайдаланбаған кезде құрылғыны желіден ажыратыңыз.

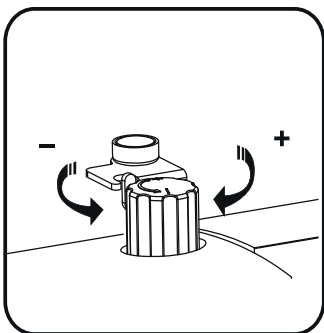
Екі деңгейлі қысқыш табан көтергіш

Қалың матаның бірнеше қабатын тігіп жатқанда, астына бірнеше қабат қою үшін табанды екінші деңгейге көтеруге болады.



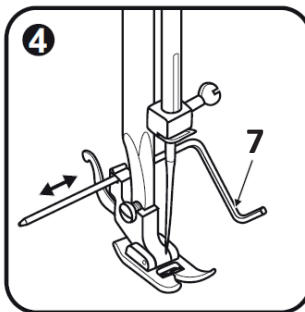
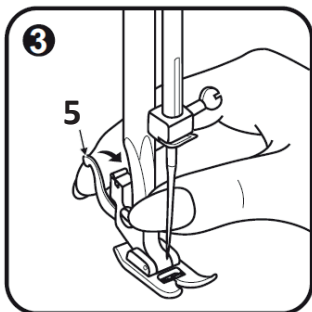
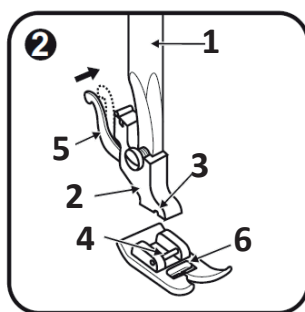
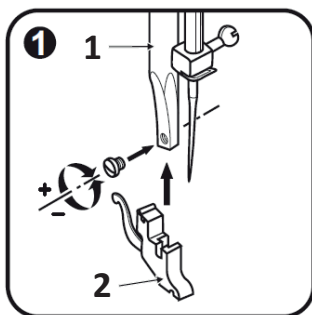
Басу табанының реттегіші

- Жұқа маталарды тігетін болсаңыз, реттегішті сағат тіліне қарсы бұрап босатыңыз.
- Қалың маталарды тігетін болсаңыз, реттегішті сағат тілімен бұрап қатайтыңыз.



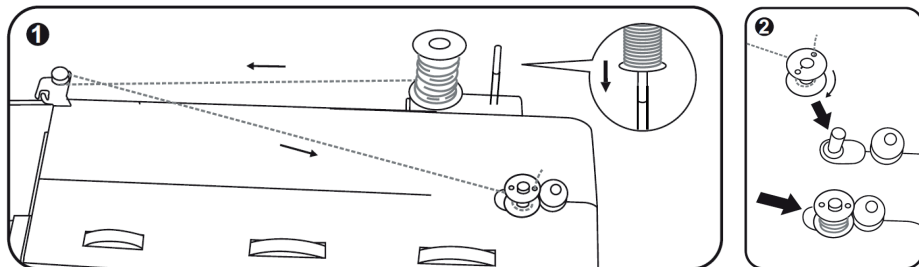
Басу табанының ұстағышын бекіту және алу

1. Қуат қосқышын «О» күйіне қойып, иненің мүмкіндігінше жоғары екеніне көз жеткізіңіз. Басу табанының тұтқасын көтеріңіз. Басу табанының ұстағышын (2) жолаққа (1) бекітіңіз (сурет 1).
2. Басу табағын бекіту үшін табан ұстағышын (2) қысқыш табанның істікшесі (3) тікелей ұстағыштың (4) ойығының астында болатындай етіп түсіріңіз (Сурет 2). Басу табаны орнына түскенше қысқыш жолақты төмендетіңіз (6).
3. Басу табағын алу үшін табанды көтеріңіз, табан ұстағышының артында орналасқан (5) босату тұтқасын басу арқылы оны босатыңыз (Сурет 3).
4. Көрпе тігуге арналған бағыттағышты (7) орнатыңыз (Сурет 4). Қажетті қашықтықты реттеңіз.



Орауышты орау

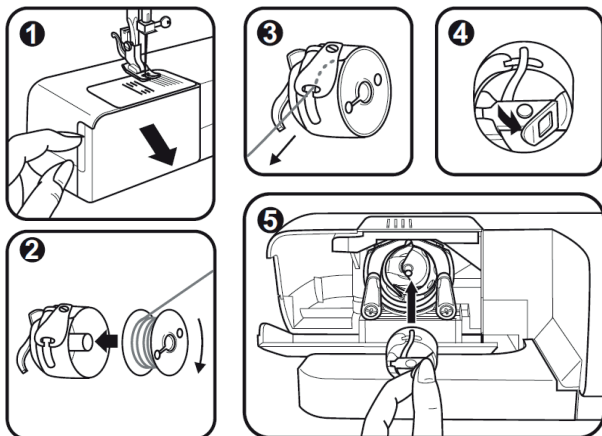
1. Орауышты орауышқа бос орауышты салыңыз.
2. Орамды штангаға салыңыз. Жіпті жіпті керу дискісінен өткізіңіз (Сурет 1).
3. Жіпті орауыштың айналасына қолмен сағат тілімен бірнеше айналдырыңыз. Орауышты оңға сырғытыңыз (Сурет 2).
4. Педальді аздап басыңыз. Жіп толығымен оралғаннан кейін машина автоматты түрде тоқтайды. Орауыш ұстағышын солға сырғытыңыз.



ЕСКЕРТПЕ: орауыш ұстағышын оң жаққа жылжитса, қол дөңгелегі бұрылмайтынын және машина тігілмейтінін ескеріңіз. Тігінді бастау үшін ұстағышты солға сырғытыңыз.

Орауышты орнату

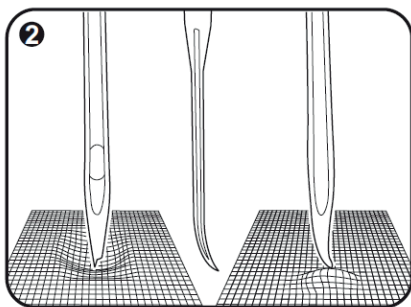
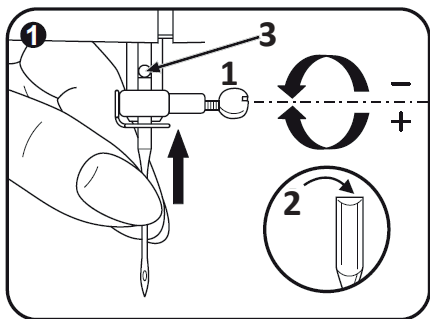
1. Қуат қосқышын «О» күйіне қойып, иненің мүмкіндігінше жоғары екеніне көз жеткізіңіз.
2. Орауыш қақпағын ашыңыз (Сурет 1).
3. Орауышты бір қолмен ұстап, оны жіппен сағат тілімен орауыш қорапшасына салыңыз (Сурет 2).
4. Жіпті орауыш корпусындағы тесік арқылы тартыңыз (Сурет 3).
5. Орауыш қорабын ысырмадан ұстаңыз (Сурет 4).
6. Орауыш қорапшасын ілмекке салыңыз (Сурет 5).



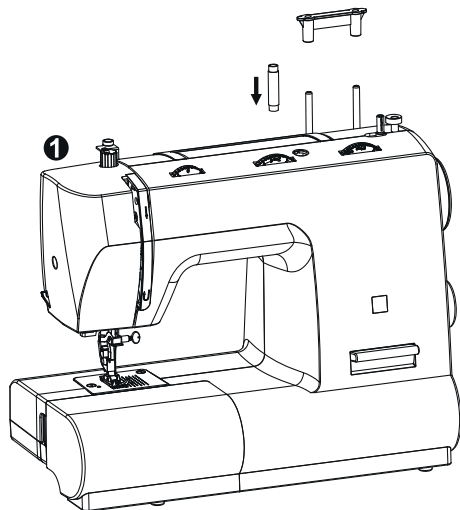
Инені ауыстыру

1. Қуат қосқышын «0» күйіне қойыңыз.
2. Ине мүмкіндігінше жоғары болуы үшін тұтқаны өзіңізге қарай бұрыңыз.
3. Ине қысқыш бұрандасын (1) босатыңыз және жаңа инені орнатқаннан кейін оны қатайтыңыз (Сурет 1).
4. Иненің үстіңгі жағының жалпақ жағы артқа қараған болуы керек (2). Инені тоқтағанша (3) салып, бұранданы қатайтыңыз.

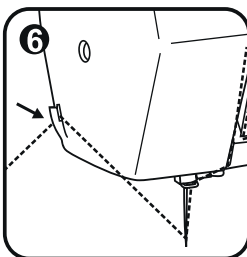
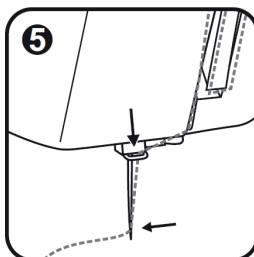
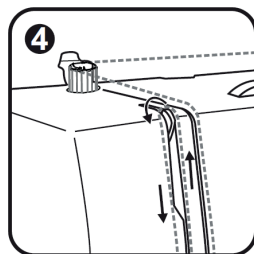
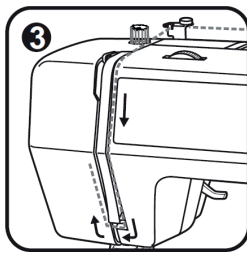
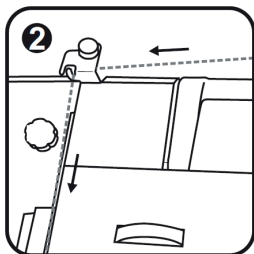
Ескертпе: инелерді үнемі ауыстырыңыз, әсіресе олар күңгірттеніп, маталарды зақымдаса. Майысқан, зақымдалған немесе доғал инелерді пайдаланбаңыз (Сурет 2).



Жоғарғы жіпті жүктеу



1. Қуат қосқышын «О» күйіне қойыңыз.
2. Инені мүмкіндігінше жоғары көтеріңіз.
3. 1–5 суреттерде көрсетілгендей жіп.
4. Жіпті ине ұстағыш бағыттағышына төмен қарай тартыңыз. Жіпті иненің көзіне алдыңғыдан артқа қарай салыңыз. Шамамен 10 см бос жіп қалдырып, оны иненің артына алып тастаңыз (Сурет 6).



Жіптің кернеуі

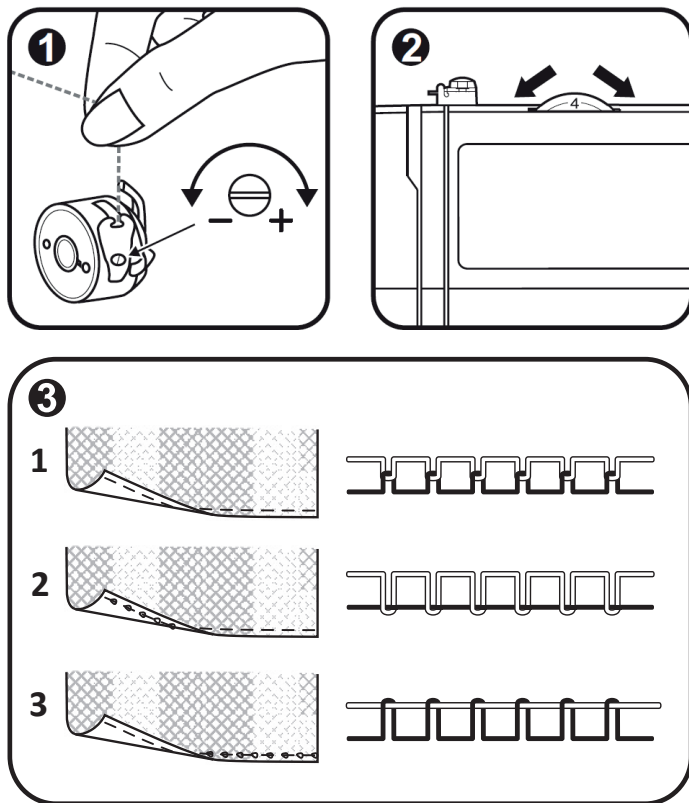
Төменгі жіп кернеуі

Орауыш жіпінің тартылуын тексеру үшін, орауыш корпусын машинадан шығарып, жіптің ұшын ұстаңыз. Жіпті ұстап тұрып, орауыш корпусын орауышпен бір немесе екі рет шайқаңыз. Кернеу дұрыс болса, жіп бірнеше сантиметрге созылады. Кернеу тым тығыз болса, жіп босамайды. Кернеу тым бос болса, жіп 5 см-ден астам созылады. Керуді реттеу үшін орауыш корпусының бүйіріндегі кішкене бұранданы бұраңыз (Сурет 1).

Жоғарғы жіптің керілуі

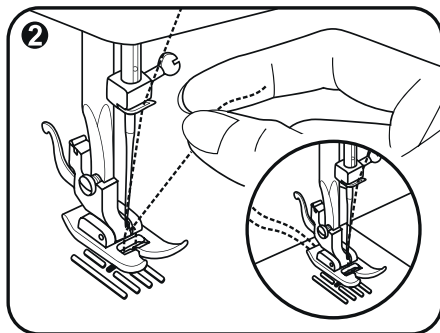
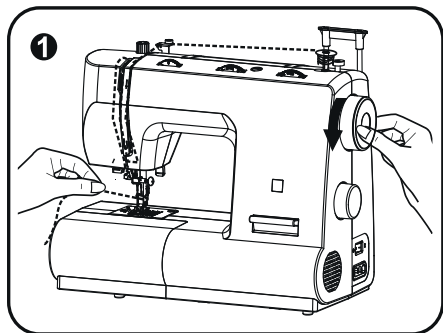
Жіптің тартылуының негізгі параметрі «4» (Сурет 2). Кернеуді арттыру үшін тұтқаны жоғарырақ параметрге бұраңыз. Кернеуді азайту үшін реттегішті төменгі параметрге бұраңыз (Сурет 3).

1. Дұрыс кернеу.
2. Әлсіз кернеу.
3. Күшті шиеленіс.



Төменгі жіпті жүктеу

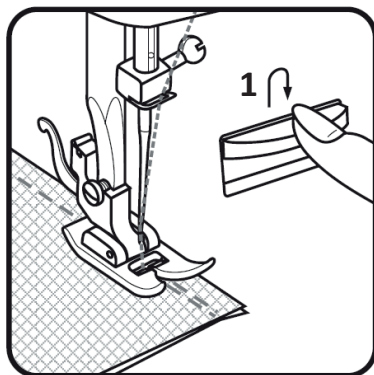
1. Қысқыш аяқты көтеріңіз. Үстіңгі жіпті сол қолыңызбен ұстап тұрып, ине түсіп, содан кейін ең жоғары күйге көтерілгенше оң қолыңызбен руль дөңгелегін өзіңізге (сағат тіліне қарсы) бұраңыз (Сурет 1).
2. Ине пластинасынан өтіп кеткен орауыш жіпті тарту үшін үстіңгі жіпті ақырын тартыңыз (Сурет 2).
3. Үстіңгі және орауыш жіптерден шамамен 15 см жоғары тартып, екі жіпті аяқтың астына артқа қарай орналастырыңыз.



Реверс (кері тігіс)

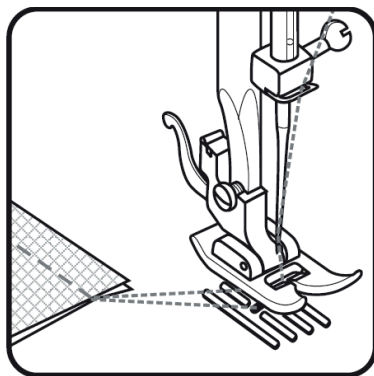
Кері тігу штангаларды бұрау және тігістерді бекіту үшін қолданылады.

1. Матаны кері тігу үшін кері тұтқаны (1) басып ұстап тұрыңыз.
2. Қалыпты бағытта тігу үшін кері тұтқаны (1) босатыңыз.



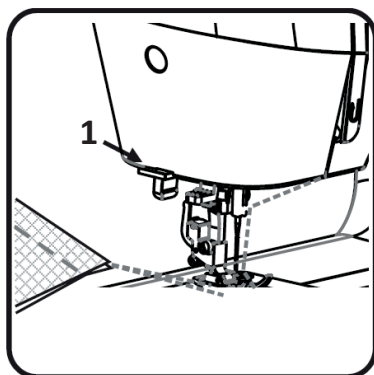
Өнімді шығару

1. Инені матадан шығару үшін қол дөңгелегін өзіңізге қарай бұрыңыз. Басу табағын көтеріп, матаны алыңыз.



Жіпті кесу

1. Тігін аяқталғаннан кейін құрылғыны өшіріңіз.
2. Инені мүмкіндігінше жоғары көтеру үшін тұтқаны сағат тіліне қарсы бұраңыз.
3. Матаны алыңыз және жіп кескішпен (1) жіптерді кесіңіз.



Матаның түріне қарай инелерді қолдану

Ине өлшемі	Мата түрі	Жіп
9–11 (66–75)	Жеңіл: жұқа мақта, вуиль, талшық, жібек, муслин, интерлок, трикотаж, жейде, креп, полиэфир, жейде және блузка маталары	Мақтадан, нейлоннан немесе полиэфирден жасалған жұқа жіп
12 (80)	Орташа салмақ: мақта, атлас, қалың тоқыма, жүнді мата	Синтетикалық маталар үшін полиэфирлі жіптер, табиғи маталар үшін мақта жіптері. Орауыш пен үстіңгі жіптер бірдей болуы керек
14 (90)	Қалың: жүн, ауыр тоқылған, щеткалы мата, джинсы	
16 (100)	Ауыр: жүн, брезент, джинсы, драп	
18 (110)	Ауыр жүн, сырт киім матасы, кейбір былғары және винил	Қалың жіп, кілем жіп

Ескертпе: ине өлшемін жіптің қалыңдығына және матаның тығыздығына сәйкес таңдаңыз.

Инені, матаны таңдау

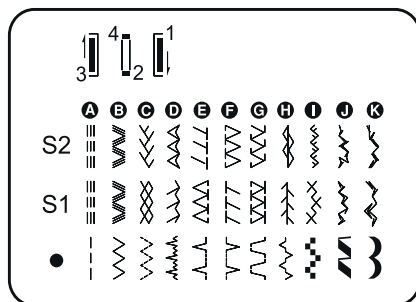
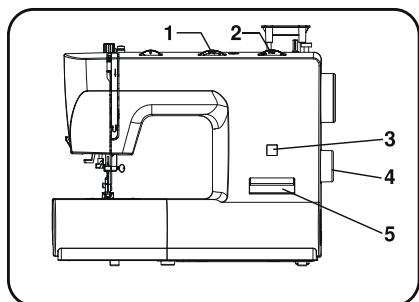
Инелер	Түсіндіру	Мата түрі
HA×1 15×1	Стандартты өткір инелер. Өлшемдері 9 (65) ден 18 (110) дейін	Табиғи тоқыма мата: жүн, мақта, жібек және т.б. Қосарланған тоқымаларға ұсынылмайды
15×1/705H (SIN)	Жартылай дөңгелек нүкте, қиғаш: 9 (65)–18 (110)	Табиғи және синтетикалық тоқыма маталар, полиэфир, қос трикотаж мата. Барлық маталарды тігу үшін 15×1 орнына пайдалануға болады
15×1/705HS (SUK)	Дөңгелек ұшы бар инелер: 9 (65)–18 (110)	Трикотаж мата, ликра, суға арналған киім маталар
130 PCL	Тері инелер: 12 (80)–18 (110)	Былғары, винил, қаптау (стандартты үлкен инеге қарағанда кішірек тесік қалдырады)

- Қос инелерді әрлеу және сәндік жұмыстар үшін пайдалануға болады. Қос инемен тігу кезінде тігіс ені бойынша дискіні «2,5» мәнінен аз етіп орнату керек.
- 65, 70, 80 және т.б. еуропалық ине өлшемдері; 9, 11, 12 — американдық және жапондық.

Жұмыс басы

Тігіс таңдау

1. Үлгі таңдау қосқышымен (4) «А» түзу тігісін таңдаңыз. Тігіс ұзындығын тігіс ұзындығын анықтау дискімен (1) реттеңіз. Ине орнын тігіс енін реттегішпен реттеңіз (2).
2. Тігіс таңдау қосқышы арқылы «В» ирек тігісін таңдаңыз. Қолданылатын матаға сәйкес тігіс ұзындығы мен енін реттеңіз.
3. Панельдің үстіңгі жолында көрсетілген кез келген басқа тігісті таңдау үшін тігіс ұзындығын таңдау дискін «S2» күйіне бұрап, қажетті тігісті таңдаңыз. Сәйкес теру арқылы тігіс енін реттеңіз.
4. Екінші қатардан тігісті таңдау үшін тігіс ұзындығын таңдау дискін «S1» күйіне бұрап, қажетті тігісті таңдаңыз. Сәйкес теру арқылы тігіс енін реттеңіз.
5. Үшінші қатардан тігісті таңдау үшін тігіс таңдау құралын тиісті әріпке бұраңыз. Тігіс ұзындығы мен енін сәйкес тұтқалармен реттеңіз.



1. Сызық ұзындығының реттегіші.
2. Тігіс енін реттегіш.
3. Сызықтық көрініс терезесі.
4. Сызықты таңдау қосқышы.
5. Кері жүріс тұтқасы.

Тікелей тігіс және иненің орналасуы

1. Тігіс таңдау қосқышы арқылы түзу тігісті таңдаңыз.
2. Ине орнын тігіс ені дискімен солдан оңға қарай таңдаңыз («0»-ден «5»-ке дейін).

Ескертпе: мата, жіп және ине неғұрлым қалың болса, тігіс соғұрлым ұзағырақ болуы керек.

Зигзаг тігісі

Тігістерді таңдау қосқышы арқылы ирек тігісті («В») таңдаңыз.

Ені тігу

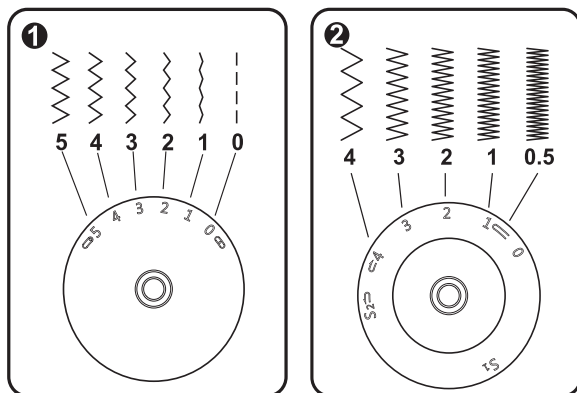
Ең үлкен зигзаг тігісінің ені — «5». Тігіс енін тігіс ені дискімен «0» пен «5» аралығында реттеуге болады. Қос инемен тігу кезінде енін ешқашан «3,5» мәнінен асырмаңыз (Сурет 1).

Тігіс ұзындығы бойынша теру

Тігіс ұзындығы «0» мәніне жақын орнатылғанда, ирек тігістегі тігістің тығыздығы артады. «3,5» немесе одан аз тігіс ұзындығымен ұқыпты зигзаг алынады (Сурет 2).

Сатин тігісі

Сатин тігісі үшін тігіс ұзындығын «0» пен «1» аралығында орнатыңыз.



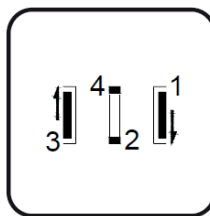
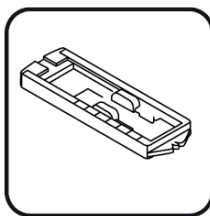
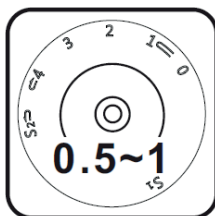
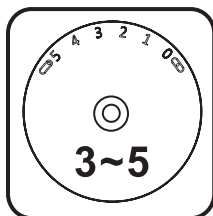
Ілмекті өңдеу

Дайындық

1. Түйме саңылауының табанын бекітіңіз.
2. Түйменің диаметрі мен қалыңдығын өлшеп, штангаға тағы 0,3 см қосыңыз. Матада түйме тесігінің өлшемін белгілеңіз.
3. Аяқтағы белгілер матадағы белгілерге сәйкес келетіндей етіп матаны аяқтың астына қойыңыз. Аяғыңызды төмендетіңіз.
4. Тігіс ұзындығын «0,5» пен «1» аралығында орнатыңыз.

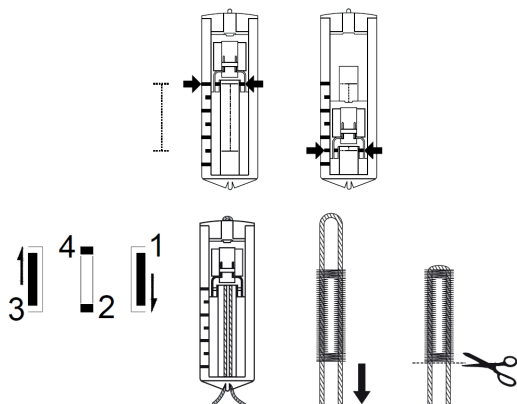
Ескертпе: тігістің тығыздығы матаның түріне байланысты. Өнімде бұл операцияны орындамас бұрын, матаның бөлек бөлігіне үлгіні жасау ұсынылады.

5. Тігіс таңдау дискін «1» күйіне орнатыңыз. Түйме тесігінің бір жағын тігіңіз.
6. Тігіс таңдау дискін «4/2» күйіне орнатыңыз. 4–6 тігісті тігіңіз.
7. Тігіс таңдау дискін «3» күйіне қойыңыз. Түйме тесігінің екінші жағын тігіңіз.
8. Тігіс таңдау дискін «4/2» күйіне орнатыңыз. 4–6 тігісті тігіңіз.
9. Матаны алып тастаңыз және тігістердің кесілуіне жол бермеу үшін екі шетіндегі штанга тігісінің алдында қауіпсіздік түйреуішпен орналастырыңыз. Ілмекті сыдырғышпен кесіңіз.



Шнурды бағыттау арқылы ілмектерді өңдеу

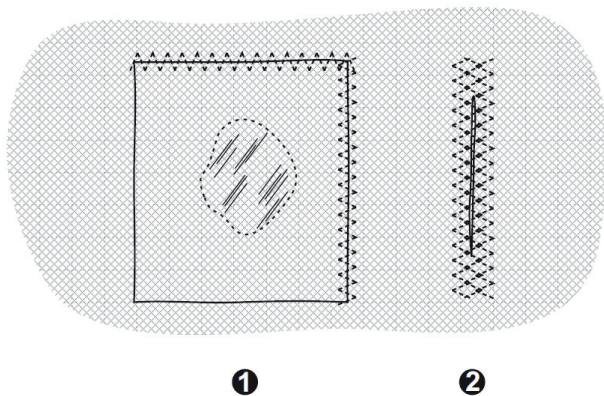
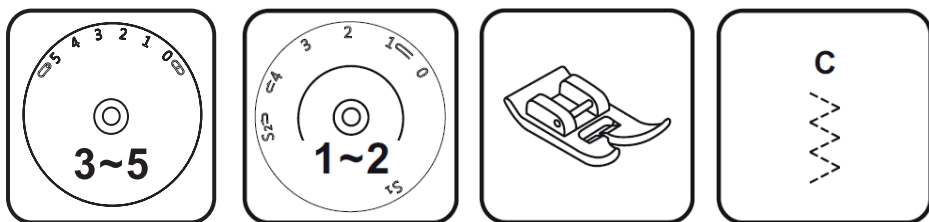
1. Шнурдан ілмек жасап, оны аяқтың иіріміне салыңыз. Сымның ұштарын аяқтың сіңірлеріне іліңіз.
2. Түйме тесігін алдыңғы бөлімде сипатталғандай етіп тігіңіз. Тек жіптерді кесіңіз.
3. Шнурды қатайту үшін оның бір ұшын тартыңыз. Өнімнің дұрыс емес жағындағы сымның ұштарын кесіңіз.



3 қадамдық зигзаг

Шілтерлерді тігуге, әшекейлерге, серпімді жолақтарға, шілтерлерге, жиектерге және т.б.

1. Құрылғыны суреттерде көрсетілгендей орнатыңыз. Тігіс таңдау құралын «С» күйіне қойыңыз.
2. Өнімді қойыңыз. Қатты тігістер үшін тігіс ұзындығын азайтуға болады (Сурет 1).
3. Тесіктерді жабу үшін оны нығайту үшін матаның бір бөлігін дұрыс емес жағына қою ұсынылады. Тігіс тығыздығын тігіс ұзындығын реттеу арқылы өзгертуге болады. Алдымен ортасына тігіңіз, содан кейін екі жағын қабаттаңыз. Матаның түріне және зақымдалуына байланысты 3–5 қатар тігіңіз (Сурет 2).



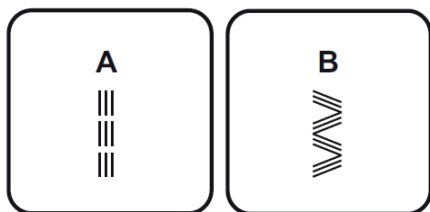
Тігіс таңдау

Үш есе түзу тігіс (Сурет 1, 3)

- Тігістерді нығайту үшін қолданылады.
- Үлгі таңдау дискін «А» күйіне қойыңыз.
- Тігіс ұзындығының тетігін «S1» күйіне орнатыңыз.
- Машина екі тігісті алға және бір артқа тігеді. Бұл үш есе күшейтуді береді.

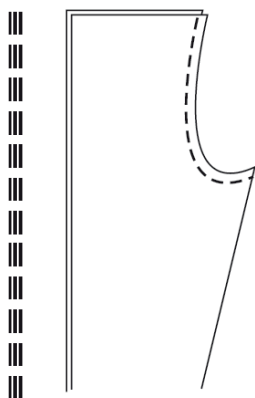
Үштік зигзаг (Сурет 2, 4)

- Тігістерді нығайту, жиектерді және сәндік тігістерді бекіту үшін қолданылады.
- Тігіс таңдау құралын «В» күйіне қойыңыз.
- Тігіс ұзындығының тетігін «S1» күйіне орнатыңыз.
- Тігіс ені дискін «3» және «5» арасына орнатыңыз.
- Қалың маталар үшін қолайлы: джинсы, кордюрой және т.б.

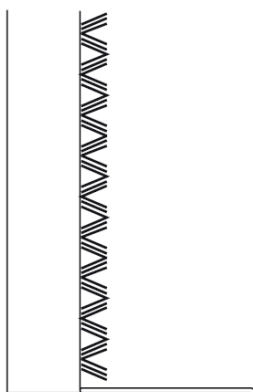


1

2



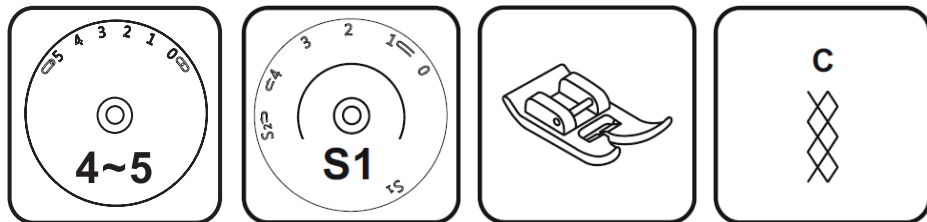
3



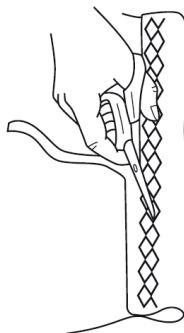
4

Құрастыру тігісі

- Ол жиектерді, жиектерді, футболкаларды, іш киімді өңдеу үшін қолданылады.
- Трикотаж және тоқыма маталардың барлық түрлеріне жарамды (Сурет 1).
- Тігіс таңдау құралын «С» күйіне қойыңыз.
- Тігіс ұзындығының тетігін «S1» күйіне орнатыңыз.
- Матаның шетінен 1 см қашықтықта тігіңіз, содан кейін матаның қалған бөлігін кесіңіз (Сурет 2).



1



2

«Қабық» тігісі (Сурет 1)

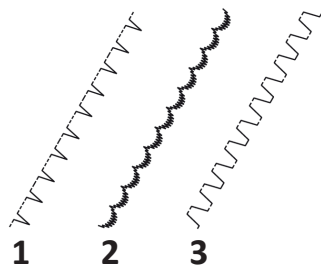
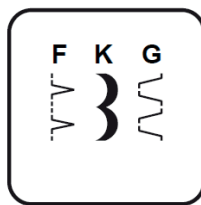
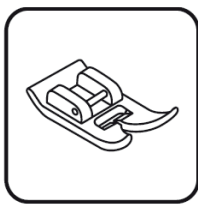
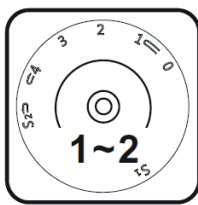
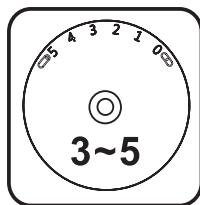
- Сәндік жиектер үшін қолданылады.
- Жұқа, созылатын маталар үшін қолайлы.
- Қабық әсерін жасау үшін ең үлкен тігіс матаның шетінде болуы керек.

Жартылай шеңбердегі сызық (Сурет 2)

- Жиектерді әрлеу үшін қолданылады.
- Тігіс ұзындығы «0,5» пен «1,0» арасында болуы керек.

«Рампарт» тігісі (Сурет 3)

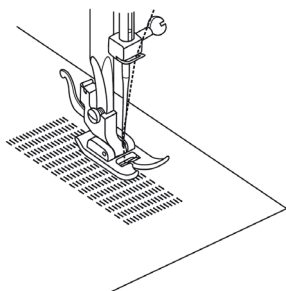
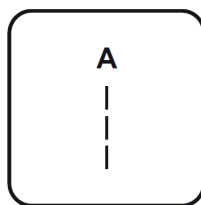
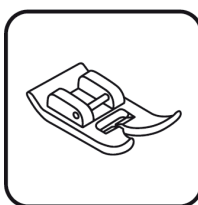
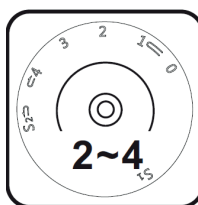
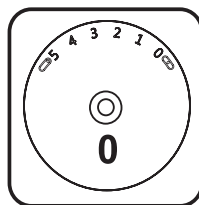
- Тегіс байланыстырушы тігістерге, серпімді, жиектерге тігуге қолданылады.
- Қатты қалың маталар үшін қолайлы.



Штопка

1. Тігіс ұзындығының дискін қажетті ұзындыққа орнатыңыз.
2. Үлгіні таңдау дискін иненің ортасына орналастырып, түзу тігіске орнатыңыз.
3. Шұңқырдың астына матаның бір бөлігімен қапталатын затты пресс табанының астына қойыңыз.
4. Басу табағын түсіріп, кері тігу тетігімен алға немесе артқа тігіңіз.
5. Қажетті аймақты бояу үшін аймақты бірнеше рет тігіңіз.

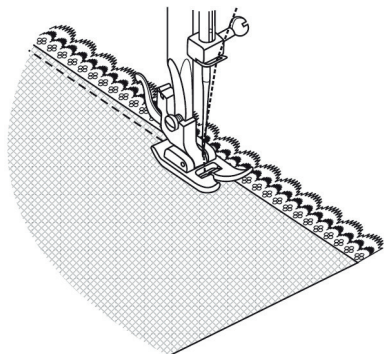
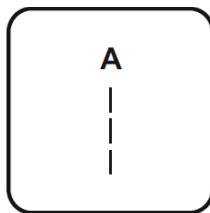
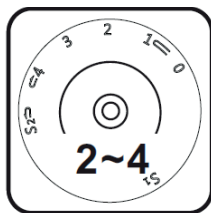
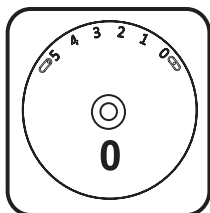
Ескертпе: кері тігу үшін «Реверс (кері тігіс)» бөлімін қараңыз.



Шілтерлі өрнек

1. Тігіс ұзындығының дискін қажетті ұзындыққа орнатыңыз.
2. Үлгіні таңдау дискін иненің ортасына орналастырып, түзу тігіске орнатыңыз.
3. Өнімнің шетін тәңкеріңіз (шамамен 6 мм).
4. Шілтерді жиек пен шілтер сәл қабаттасатындай етіп бүктелген жиектің астына қойыңыз.
5. Элементтің жиегіне тігіңіз.

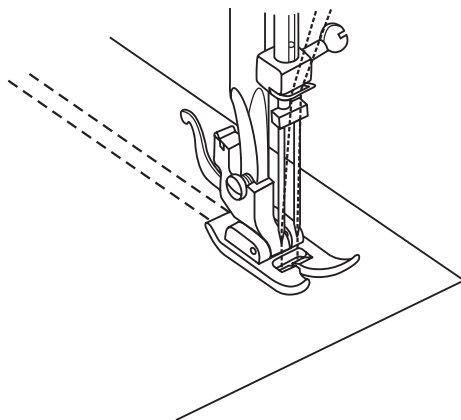
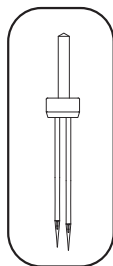
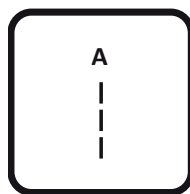
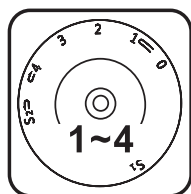
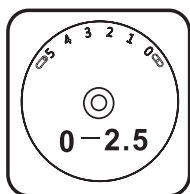
Ескертпе: сатин тігісін пайдаланып сәндік жанасуды қосуға болады.



Қос инемен тігу

1. Тігіс ұзындығының дискін қажетті ұзындыққа орнатыңыз.
2. Үлгіні таңдау дискін иненің ортасына орналастырып, түзу тігіске орнатыңыз.
3. Тігіс ені дискін «0» күйіне орнатыңыз.
4. Қос инені тігу үшін қолданылатын екі жіптің де қалыңдығы бірдей екеніне көз жеткізіңіз. Сіз бір немесе екі түсті жіптерді пайдалана аласыз.
5. Қос инені жалғыз ине сияқты енгізіңіз. Иненің үстіңгі жағының тегіс жағы артқа бағытталған болуы керек.
6. Бір инені жіппен тігу бойынша нұсқауларды орындаңыз. Әр инені бөлек өткізіңіз.

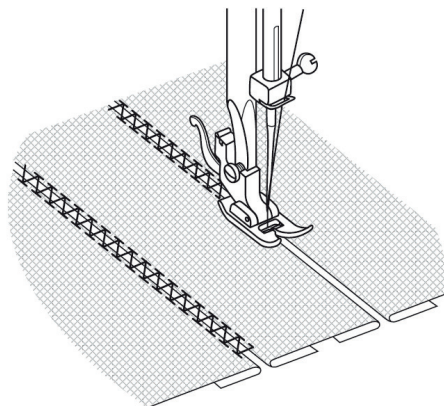
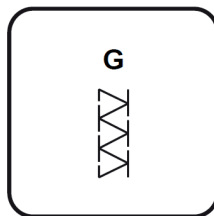
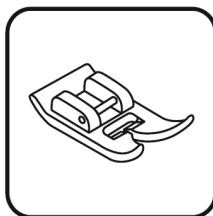
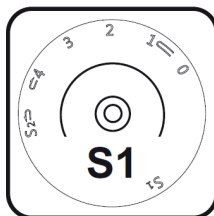
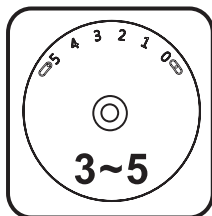
Назар аударыңыз: қос инемен тігу кезінде сапалы тігісті қамтамасыз ету үшін әрқашан баяу жүріп, төмен жылдамдықты сақтаңыз. Қос ирек инені пайдаланған кезде тігіс ені «0» және «2,5» арасында орнатылғанын тексеріңіз. Тігіс енін «2,5» мәнінен жоғары орнатқанда қос инені пайдаланбаңыз.



Пэтчворк

Бұл тігіс екі матаны бір-біріне тігу үшін қолданылады, олардың жиектері арасында кішкене бос орын қалдырады.

1. Матаның екі бөлігін жайып, олардың шеттерін майлық қағазға тіреп, олардың арасында кішкене бос орын қалдырыңыз.
2. Үлгіні таңдау дискін «G» үлгісіне орнатыңыз. Тігіс ұзындығының тетігін «S1» күйіне орнатыңыз.
3. Екі жіпті тігістердің басында аздап тартып, жиегі бойымен тігіңіз. Тігу үшін қалың жіптерді пайдаланыңыз.
4. Тігуден кейін бөренені шығарып, қағазды алыңыз. Жіптерді бекіту үшін дұрыс емес жақтардағы тігістердің басында және соңында түйіндерді байлаңыз.

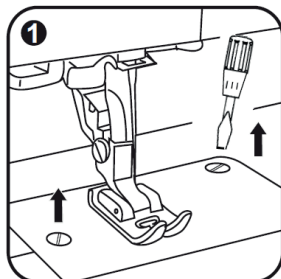


Құрылғыға қызмет көрсету

Қызмет көрсету алдында қуат қосқышын «О» күйіне қойып, құрылғыны желіден ажыратыңыз.

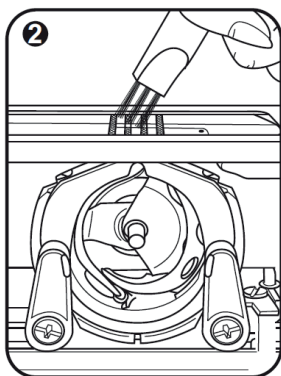
Ине пластинасын алу

- Ине мүмкіндігінше жоғары болуы үшін тұтқаны өзіңізге қарай бұрыңыз.
- Ине пластинасында орналасқан бұрандаларды бұрау үшін бұрауышты пайдаланыңыз (Сурет 1).



Матаны беру механизмін тазалау

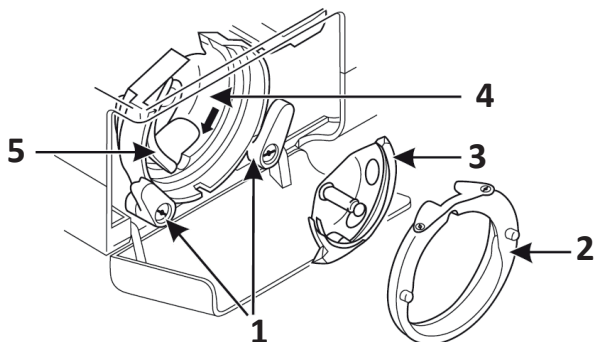
- Ілмек механизмінің қақпағын алыңыз және орауышты алыңыз.
- Орауыш ұстағышын тазалау үшін щетканы пайдаланыңыз (Сурет 2).



Ілгекті тазалау және майлау

- Екі ұстағышты бір жаққа бұраңыз (1).
- Орауыш корпусын (2) және орамды (3) ілмектен алыңыз. Оларды құрғақ жұмсақ шүберекпен сүртіңіз.
- Ілгекті (4) машина майымен (1-2 тамшы) майлаңыз.
- Ілмектің шығыңқы бөлігі (5) сол жақта болатындай рөлді өзіңізге қарай бұраңыз.
- Орауышты (3), орауыш корпусын (2) орнатыңыз, екі ұстағышты (1) ауыстырыңыз және ине тақтасын ауыстырыңыз.

Ескертпе: жіптер мен мата талшықтарының қалдықтарын жүйелі түрде алып тастау керек.



Ықтимал проблемалар және олардың шешімі

Проблема	Себеп	Шешім
Жоғарғы жіптің үзілуі	Жіп дұрыс салынбаған	Қайтадан жіп
	Жіптің тым көп кернеуі	Кернеуді босатыңыз
	Бұл ине үшін жіп тым қалың.	Үлкенірек инені алыңыз
	Ине дұрыс салынбаған	Инені дұрыс енгізіңіз (артқы жағы жалпақ)
	Жіп катушка ұстағышының айналасында айналды.	Шпульканы шығарып, жіпті ораңыз
	Ине зақымдалған	Инені ауыстырыңыз
Төменгі жіптің үзілуі	Орауыш дұрыс салынбаған	Орауышты алыңыз және дұрыс салыңыз, жіпті тартыңыз. Жіп оңай өтуі керек
	Орауыш дұрыс бұрылмаған	Жіпті дұрыс салыңыз
	Орауыш жіптің керілуі тым тығыз	Орауыш жіптің керілуін босатыңыз
Тігістерді өткізіп жіберіңіз	Ине дұрыс салынбаған	Инені дұрыс енгізіңіз (артқы жағы жалпақ)
	Ине зақымдалған	Жаңа инені орнатыңыз
	Ине нөмірі қате таңдалды	Жіп пен матаға сәйкес инені таңдаңыз
	Қысқыш табан дұрыс орнатылмаған	Басу табанын дұрыс тексеріңіз және орнатыңыз
Иненің сынуы	Ине зақымдалған	Жаңа инені орнатыңыз
	Ине дұрыс орнатылмаған	Инені дұрыс енгізіңіз (артқы жағы жалпақ)
	Ине нөмірі қате таңдалды	Жіп пен матаға сәйкес инені таңдаңыз
	Қысқыш табан дұрыс орнатылмаған	Басу табанын дұрыс тексеріңіз және орнатыңыз
Бос тігістер	Құрылғы дұрыс толтырылмаған	Жіпті тексеру
	Орауыш дұрыс салынбаған	Орауышты дұрыс бұраңыз
	Қате ине/мата/жіп комбинациясы	Ине мата мен жіптің түріне сәйкес келуі керек
	Жіптің бұрыс тартылуы	Кернеуді түзетіңіз

Проблема	Себеп	Шешім
Тігіс жүріп жатыр	Ине мата үшін тым қалың	Жіңішке инені таңдаңыз
	Қате тігіс ұзындығы	Тігіс ұзындығын дұрыс орнатыңыз
	Жіптің тартылуы тым тығыз	Кернеуді босатыңыз
Дөрекі тігістер, біркелкі емес беру	Сапасы нашар жіп	Ең жақсы сапалы жіпті таңдаңыз
	Орауыш дұрыс бұрылмаған	Жіпті дұрыс салыңыз
	Мата тығыз	Тігін кезінде матаны тартпаңыз, машина оны өздігінен алға жылжытады
Көлік шу шығарады	Машина майланбаған	Көлікті майлаңыз
	Қылшық пен майдың жиналуы	Иттің тістерін және ілмек механизмінің бөліктерін тазалаңыз
	Пайдаланылған сапасыз май	Жақсы сапалы май қолданыңыз
	Ине зақымдалған	Инені ауыстырыңыз
Машина жұмыс істемейді	Шаттлда жіп бұралған	Үстіңгі жіпті және ілмекті жіпті алып тастаңыз, қол дөңгелегін алға-артқа айналдырып, қалған жіптерді алып тастаңыз

Техникалық сипаттамалары

- Үлгісі: SM-6800W.
- Сауда белгісі: DEXP.
- Қуат параметрлері: 220–240 В, 50 Гц.
- Қуаты: 60 Вт.
- Тігін операцияларының саны: 68.
- Тігіс түрлерінің саны: 66.
- Қысқыш табанның максималды биіктігі: 6 мм.
- Максималды тігіс ұзындығы: 4 мм.
- Максималды тігіс ені: 5 мм.
- Шатл түрі: тік.
- Реттелетін тігіс ұзындығы.
- Екі бағытта тігу.
- Жарық: иә.
- Электр тогының соғуынан қорғау класы: II.
- Қуат сымының қондырма түрі: X.
- Салмағы: 5,6 кг.
- Қолдану саласы: тұрмыстық.

Жинақталым

- Құрылғы.
- Түйме табан.
- Ине пластинасына арналған жалпақ бұрағыш.
- Тігіс жыртқыш.
- Щетка.
- Майлы тағам.
- Инелер (3 дана).
- Орауыштар (3 дана).
- Қос ине.
- Бұрауыш (2 дана).
- Көрпе тігу бойынша нұсқаулық.
- Қаптау табақ.
- Орам ұстағышы.
- Әмбебап аяқ.
- Тігін машинасына арналған қақпақ.
- Пайдалану бойынша нұсқаулық.

Монтаждау, сақтау, тасымалдау (тасу), өткізу және кәдеге жарату ережелері мен шарттары

- Құрылғы қандай да болмасын монтаждауды немесе бекітуді талап етпейді.
- Құрылғыны қаптамада, өндірушінің және тұтынушының жылытылатын үй-жайларында ауаның 5 және 40 °С аралығындағы температурада және ауаның 80%-дан аспайтын салыстырмалы ылғалдылығында сақтау керек. Үй-жайда жемірілуді тудыратын жегі қоспалар (қышқылдардың, сілтілердің булары) болмауы тиіс.
- Құрылғының тасымалдануы құрғақ ортада жүзеге асырылуы тиіс.
- Құрылғы ұқыпты өңдеуді талап етеді, оны шаң, кір, соққы, ылғал, от және т.б. әсерінен қорғаңыз.
- Құрылғыны сату жергілікті заңнамасына сәйкес жүргізілуі керек.
- Бұйымның қызмет ету мерзімі аяқталғаннан кейін оны қарапайым тұрмыстық қоқыспен бірге тастауға болмайды. Оның орнына, ол федералды немесе жергілікті заңнамаға сәйкес қайта өңдеу және қайта өңдеу үшін электрлік және электронды жабдықты тиісті қабылдау бекетіне қайта өңдеуге жіберіледі. Осы бұйымды дұрыс жоюды қамтамасыз ете отырып, сіз табиғи ресурстарды үнемдеуге және қоршаған ортаға және адамдардың денсаулығына зиян келтірмеуге көмектесесіз. Бұл бұйымды қабылдау және жою бекеттері туралы қосымша ақпаратты жергілікті муниципалды органдардан немесе тұрмыстық қалдықтарды шығаратын кәсіпорыннан алуға болады.
- Құрылғының ақаулығы анықталған жағдайда, тез арада авторландырылған сервистік орталыққа хабарласу немесе құрылғыны кәдеге жарату керек.

Қосымша ақпарат

Өндіруші: Чжэцзян Винвэй Машинэри Ко., ЛТД.

Чжуншань тас жолы 11, Хучжэнь, Цзиньюнь, Чжэцзян пров., Қытай.

Қытайда жасалған.

Импортер / юр. лицо, принимающее претензии в Республике Казахстан:

ТОО «ДНС КАЗАХСТАН», г. Астана, р-н Сарыарқа, пр-т Сарыарқа, зд. 12, Республика Казахстан.

Импорттаушы / Қазақстан Республикасында талаптар қабылдайтын заңды тұлға: «DNS QAZAQSTAN (ДНС КАЗАХСТАН)» ЖШС, Астана қ-ы, Сарыарқа ауданы, Сарыарқа д-лы, 12 ғ-т, Қазақстан Республикасы.

Адрес электронной почты / электронды пошта мекен-жайы: info@dns-shop.kz

Өнім Кеден одағының техникалық регламентінің талаптарына сәйкес келеді:

- «Төмен вольтты жабдықтың қауіпсіздігі туралы» КО ТР 004/2011;
- «Техникалық құралдардың электромагниттік үйлесімділігі» КО ТР 020/2011.

Тауар Еуразиялық экономикалық одақтың «Электртехника және радиоэлектроника бұйымдарында қауіпті заттарды қолдануды шектеу туралы» ЕАЭО ТР 037/2016 техникалық регламентінің талаптарына сәйкес келеді.

Өнімнің сыртқы түрі мен техникалық сипаттамалары ескертусіз өзгертілуі мүмкін.

Адрес в интернете: www.dexn.club



Өндіріс күні пайдаланушы нұсқаулығының орыс тіліндегі нұсқасында көрсетілген. V.1

Кепілдік талоны

SN/IMEI: _____

Кепілдікке қойылған күні: _____

Өндіруші бүкіл кепілдік мерзімі ішінде құрылғының үздіксіз жұмыс істеуіне, сондай-ақ материалдар мен жинақтарда ақаулардың болмауына кепілдік береді. Кепілдік кезеңі бұйымды сатып алған сәттен басталады және тек қана жаңа өнімдерге қолданылады.

Кепілдік қызмет көрсетуге пайдаланушы нұсқаулығына сәйкес бұйымды пайдалану шартымен кепілдік мерзімі ішінде тұтынушының кесірінен істен шықпаған элементтерді тегін жөндеу немесе ауыстыру кіреді. Элементтерді жөндеу немесе ауыстыру уәкілетті сервистік орталықтардың аумағында жүргізіледі.

Кепілдік мерзімі: 12 ай.

Пайдалану мерзімі: 24 ай.

Сервистік орталықтардың өзекті тізімі келесі мекенжай бойынша:
<https://www.dns-shop.kz/service-center/>

Кепілдік міндеттемелер және тегін сервистік қызмет көрсету, егер оларды ауыстыру бұйымды бөлшектеуге байланысты болмаса, тауардың жиынтықтылығына кіретін, төменде аталған керек-жарақтарға қолданылмайды:

- ҚБП (Қашықтан басқару пультіне) арналған қуат элементтері (батареялар).
- Жалғағыш кәбілдер, антенналар және оларға арналған жалғастырғыш тетіктер, құлаққаптар, микрофондар, «HANDS-FREE» құрылғылары; жиынтықта жеткізілетін әртүрлі типтегі ақпарат тасымалдағыштар, бағдарламалық құрал (БҚ) және драйверлер (бұйымның қатты магниттік дискілердегі жинақтағышқа алдын ала орнатылған БҚ-ны қоса алғанда, бірақ онымен шектелмей), сыртқы енгізу-шығару құрылғылары және манипуляторлар.
- Қаптар, сөмкелер, белдіктер, тасымалдауға арналған баулар, монтаждық керек-жарақтар, құрал-саймандар, бұйымға қоса берілетін құжаттама.
- Табиғи тозуға ұшырайтын шығын материалдары мен бөлшектер.



Өндіруші келесі жағдайларда кепілдік міндеттемелерге ие болмайды:

- Кепілдік мерзімі аяқталды.
- Егер жеке (тұрмыстық, отбасылық) қажеттіліктерге арналған бұйым кәсіпкерлік қызметті жүзеге асыру үшін, сондай-ақ оның тікелей міндетіне сәйкес келмейтін басқа мақсаттарда пайдаланылған болса.
- Өндіруші бұйымды пайдалану кезінде пайдаланушы нұсқаулығының талаптарын бұзу, бұйымды орнату және оған қызмет көрсету жөніндегі ұсынымдарды, қосу ережелерін (бұйымның өзіне де, онымен байланысты бұйымдарға да сәйкес келмейтін желілік кернеудің әсері нәтижесінде туындаған қысқа тұйықталулар), бұйымды сақтау және тасымалдау кезінде өнім иесі және/немесе үшінші тұлғалар шектен тыс ықтимал материалдық, моральдық және өзге де зиян үшін жауапты болмайды.
- Механикалық зақымданудың барлық жағдайлары: өнімді пайдалану кезінде алынған сызаттар, жарықтар, деформациялар, соққы іздері, майысулар, кептелістер және т.б.
- Түрлендірулерді, рұқсат етілмеген жөндеулерді осындай жұмыстарды жүргізуге уәкілетті емес адамдар жүргізген жағдайлар. Егер ақаулық конструкцияны немесе бұйымның схемасын өзгерту, Өндіруші қарастырмаған сыртқы құрылғыларды қосу, Қазақстан Республикасының заңнамасына сай сәйкестік сертификаты жоқ құрылғыны пайдалану салдарынан туындаған болса.
- Егер бұйымның ақауы еңсерілмейтін күштің әсерінен (табиғи элементтер, өрт, су тасқыны, жер сілкінісі, тұрмыстық факторлар және Өндірушіге тәуелді емес басқа жағдайлар) немесе Өндіруші болжай алмаған үшінші тұлғалардың әрекеттерінен туындаса. Бұйымның толық немесе ішінара істен шығуына алып келген бұйымның ішіне бөгде заттардың, өзге денелердің, заттектердің, сұйықтықтардың, жәндіктердің немесе жануарлардың түсуінен, агрессивті ортаның әсерінен, жоғары ылғалдылықтан, жоғары температуралардан туындаған ақау.
- Бұйымды сәйкестендіру (сериялық нөмірі) жоқ немесе сәйкес келмейді. Егер зақымданулар (кемшіліктер) зиянды бағдарламалық қамтаманың; БҚ ұсынушысының осы қызметті ұсынбауына байланысты мүмкіндігінсіз бұйымның бағдарламалық ресурстарына қолжетімділіктің болмауына әкеп соққан құпиясөздерді (кодтарды) оларды жинау/қалпына келтіру мүмкіндігінсіз орнату, ауыстыру немесе жою әсерінен туындаса.
- Егер жұмыстың ақаулықтары қуат беруші, кәбілдік, телекоммуникациялық желілердің, радиосигнал қуатының стандарттарға немесе техникалық регламенттеріне сәйкес келмеуінен, оның ішінде бедер ерекшеліктерінен және басқа да осыған ұқсас сыртқы факторлардан, бұйымның желі әрекет ететін шекарада немесе аймақтан тыс жерде пайдаланылуынан туындаған болса.
- Егер зақымданулар стандартты емес (түпнұсқалық емес) және/немесе сапасыз (зақымданған) шығыс материалдарын, керек-жарақтарды, қосалқы бөлшектерді, қуат беру элементтерін, әртүрлі үлгідегі ақпарат тасымалдағыштарды (CD, DVD дискілерді, жад карталарын, SIM карталарын, картридждерді қоса алғанда) пайдаланудан туындаса.
- Егер кемшіліктер үйлесімсіз контентті (әуендерді, графиканы, бейне және басқа файлдарды, Java қосымшаларын және оларға ұқсас бағдарламаларды) алуға, орнатуға және пайдалануға байланысты туындаған болса.
- Осы бұйыммен жанасып жұмыс істейтін басқа жабдыққа келтірілген залалға.



