

Пайдалану бойынша
нұсқаулық

DEXP

**Электр ұстара
DEXP SN-1000**

Мазмұны

Құрылғының мақсаты	5
Сақтық шаралары	5
Құрылғының сұлбасы	6
Пайдалану нұсқаулығы	7
Қызмет көрсету және күтім жасау.....	9
Техникалық сипаттамалар	10
Жиынтықтамасы.....	10
Монтаждау, сақтау, тасымалдау (көлікпен), сату және кәдеге жарату ережелері және шарттары	11
Қосымша ақпарат	11

Құрметті сатып алушы!

Біздің өнімді таңдағаныңыз үшін алғыс айтамыз.

Біз Сізге сапалы, функционалды және жоғары талаптарға сәйкес әзірленген және жасалған өнімдер мен құрылғыларды ұсынуға қуаныштымыз. Пайдалануды бастамас бұрын, Сіздің қауіпсіздігіңізге қатысты маңызды ақпаратты, сондай-ақ өнімді дұрыс пайдалану және оған күтім жасау бойынша ұсыныстарды қамтитын осы нұсқаулықты мұқият оқып шығыңыз. Осы Нұсқаулықтың сақталуына назар аударыңыз және оны өнімді одан әрі пайдалану кезінде анықтамалық материал ретінде пайдаланыңыз.

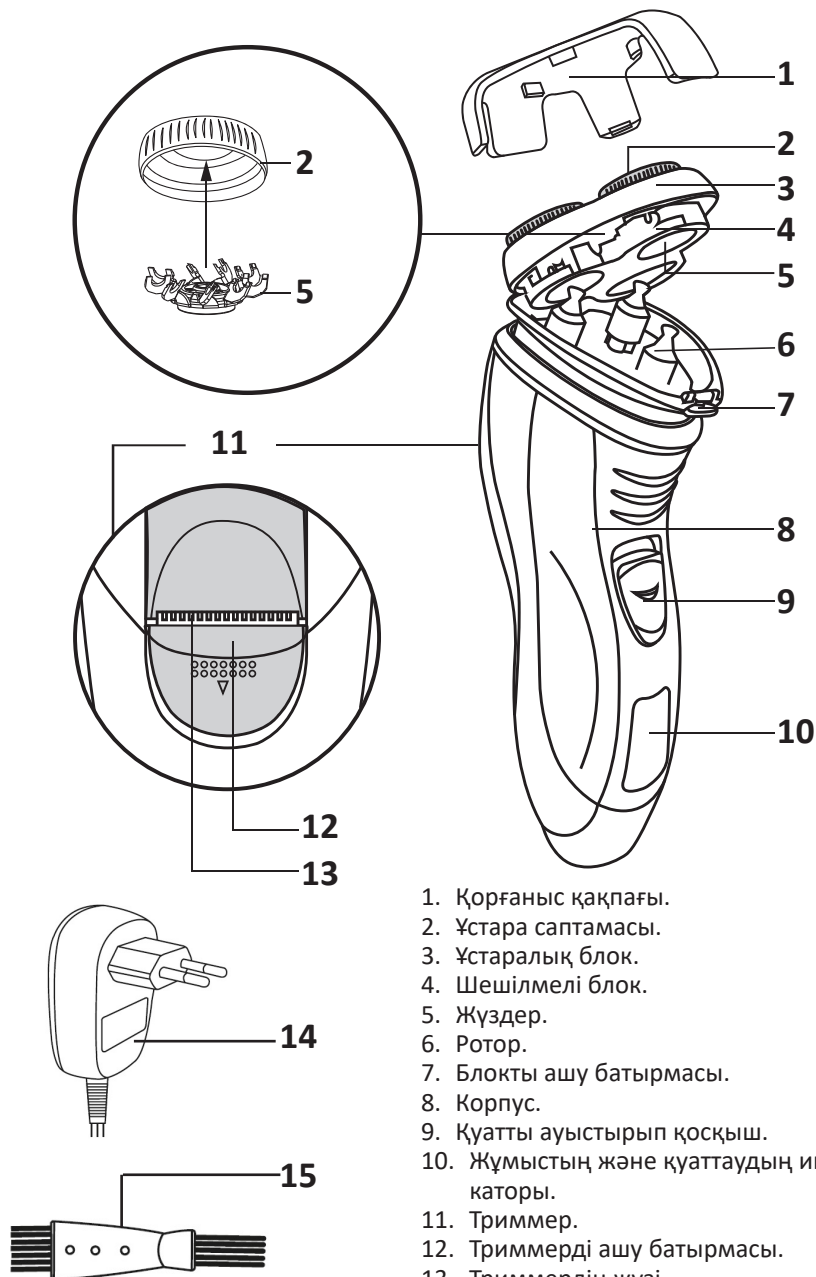
Құрылғының мақсаты

Бұл құрылғы қырынуға арналған электромеханикалық құрылғы болып табылады.

Сақтық шаралары

- Құрылғыны қуат көзіне жалғамас бұрын, үйдегі электр желісінің кернеуі техникалық сипаттамаларға сәйкес келетініне көз жеткізіп алыңыз.
- Құрылғыны және оның батареясын төтенше температура әсерінен қорғаңыз, оларды қуатты жылу көздерінің жанында сақтамаңыз (пештер, жылытқыштар және т.б.).
- Ұстара бастарына зақым келтірмеу үшін оларды баспаңыз.
- Құрылғыны, оның қуаттау сымын тазалау мақсатымен суға батырмаңыз.
- Құрылғының бөліктерін жөндеуге, конфигурациялауға немесе ауыстыруға тырыспаңыз. Жөндеу үшін өкілетті сервистік орталыққа хабаралсыңыз.
- Құрылғыны тікелей күн сәулесінде немесе жылу көздерінің жанында зарядтамаңыз.
- Құрылғы балалардың және физикалық, сенсорлық немесе ақыл-ой қабілеттері шектеулі адамдардың пайдалануына, тек олардың қауіпсіздігіне жауапты бақылау жүргізетін/тәжірибелері мол болатын басқа жандар жүзеге асырған жағдайларды қоспағанда пайдалануына арналмаған.
- Балаларға құрылғымен ойнауға рұқсат бермеңіз.
- Құрылғыны зарядтауға орнатпас бұрын, оның өшірулі екеніне көз жеткізіңіз.
- Зақымдалған жағдайда ұстара, адаптер және кез-келген басқа компонентті қолдануға тыйым салынады, себебі бұл жарақатқа әкелуі мүмкін. Зарядтағышты немесе басқа зақымдалған элементті ауыстыру үшін тек түпнұсқа компоненттерді пайдаланыңыз.
- Зарядтау алдында құрылғы мен оның сымы толығымен құрғақ екеніне көз жеткізіңіз.
- Құрылғыда ақаулық анықталған жағдайда дереу авторизацияланған сервистік орталыққа жүгініп хабарласыңыз немесе құрылғыны кәдеге жаратыңыз.
- Құрылғы коммерциялық мақсатта пайдалануға арналмаған.

Құрылғының сұлбасы

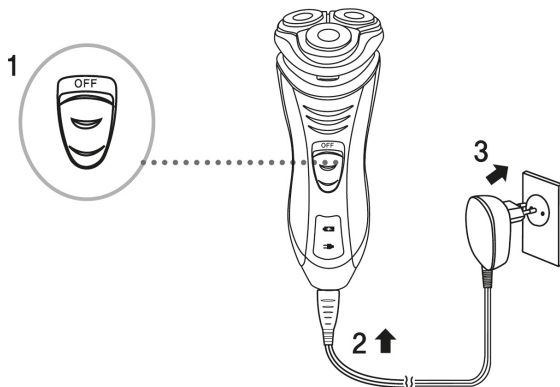


1. Қорғаныс қақпағы.
2. Ұстара саптамасы.
3. Ұстаралық блок.
4. Шешілмелі блок.
5. Жүздер.
6. Ротор.
7. Блокты ашу батырмасы.
8. Корпус.
9. Қуатты ауыстырып қосқыш.
10. Жұмыстың және қуаттаудың индикаторы.
11. Триммер.
12. Триммерді ашу батырмасы.
13. Триммердің жүзі.
14. Қуаттау адаптері.
15. Тазалауға арналған щетка.

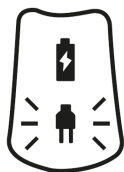
Пайдалану нұсқаулығы

Қуаттау

1. Қуаттау батырмасы «Өшір.» күйінде екеніне көз жеткізіңіз.
2. Қуаттау адаптерін электр ұстарасындағы тиісті коннекторға қосыңыз.
3. Қуаттау адаптерін розеткаға қосыңыз.



4. Қуаттау барысында қуаттау индикаторы жанып тұрады.



5. Жұмыс барысында жұмыс индикаторы жанып тұрады.



Ескертпелер:

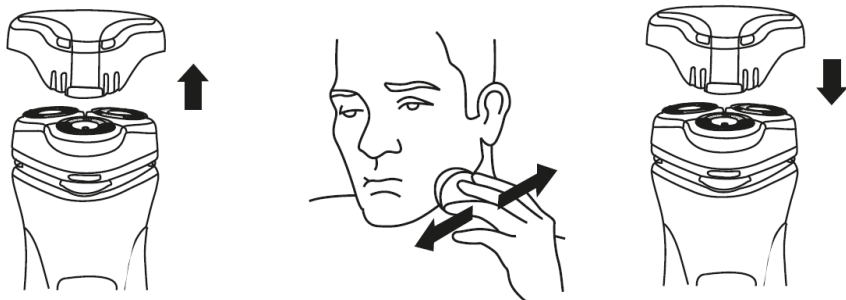
- 5 °C бастап 35 °C дейінгі температурада құрылғыны қуаттаңыз.
- Құрылғының қуатталу уақыты — 8 сағат.
- Электр ұстарасын 15 сағаттан астам уақыт қуаттамаңыз.
- Толық қуатталған қалпында жұмыс істеу уақыты — 90 минут.

Назар аударыңыз:

- Адаптерге су және басқа да сұйықтықтар тимеуіне қадағалау жасаңыз.
- Құрылғыны ваннада немесе ылғалдылығы жоғары бөлмеде қуаттауға болмайды.

Ұстараны қолдану

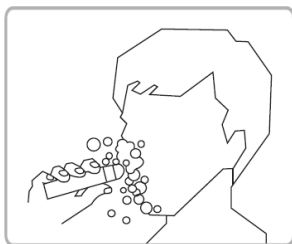
1. Құрылғыдан қорғаныс қақпағын алыңыз және қуат қосқышын жоғарғы күйге ауыстырыңыз (жоғары — қосу, төмен — өшіру).
2. Ұстараның басын теріге тік және дөңгелек қозғалыстар жасау арқылы жылжытыңыз.
3. Пайдалану аяқталғаннан кейін қосқышты төменгі позицияға ауыстырыңыз және қауіпсіздік қақпағын құрылғыға орнатыңыз.



Қырынуға арналған көбікті пайдалану

Көбікті пайдаланып қырынғаннан кейін ұстара блогын ағынды судың астында жуу керек.

1. Блокты ашатын батырманы басып, ұстара блогын су астында шайыңыз.
2. Құрылғыны таза шүберекпен мұқият құрғатыңыз, содан кейін құрылғыны салқын, желдетілетін жерде құрғатыңыз.



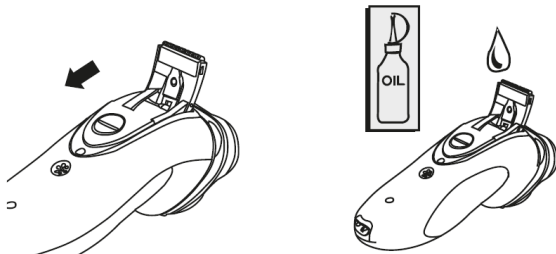
Назар аударыңыз:

- Ұстара блогы ашылған кезде суды сілкіуге тырыспаңыз. Бұл блоктың зақымдалуына әкеледі.
- Ыстық суға малуға болмайды.

Триммерді пайдалану

1. Құрылғының артқы жағындағы триммерді ашу батырмасын басыңыз.
2. Триммерді іске қосыңыз.

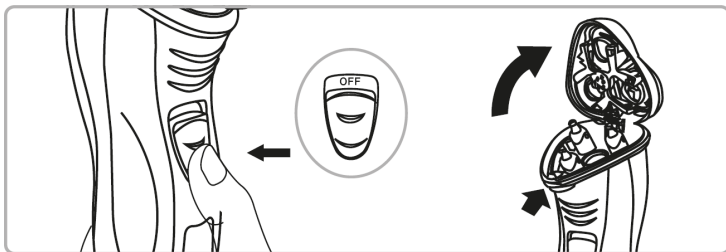
Ескерту: триммердің пышақтарын әр 2 ай сайын тігін машиналарының бір тамшы маймен майлаңыз, содан кейін артық майды мұқият сүртіңіз.



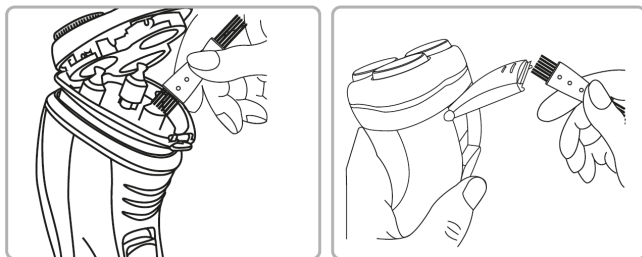
Қызмет көрсету және күтім жасау

Үнемі тазалау қырынудың жақсы нәтижелерін береді.

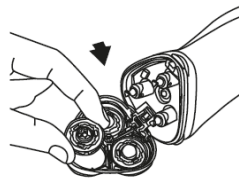
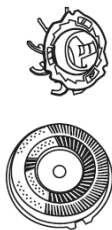
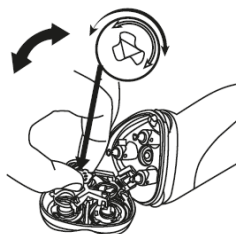
1. Тазаламас бұрын құрылғыны өшіріңіз, ұстара блогын ашу түймесін басу арқылы ашыңыз.



2. Тазалау щеткасын пайдаланып, саптаманы шаштан тазартыңыз.



3. Ұстараның жүзін және басын 2 ай сайын тазалау керек. Бекіткішті көрсеткі бағытына бұраңыз және алынбалы блокты алыңыз. Ұстара саптама басын пышақтан ажыратып, щеткамен тазалаңыз.
4. Тазалағаннан кейін құрылғының барлық бөлшектерін қайтадан орнатыңыз.



Техникалық сипаттамалар

- Үлгісі: SN-1000.
- Сауда белгісі: DEXP.
- Адаптердің қуаттау параметрлері: AC 220–240 В, 50 Гц.
- Ұстараның қуаттау параметрлері: DC 3 В / 300 мА.
- Батарея: Ni-MH 600 мА•сағ * 2 дана
- Ұстараның роторлық жүйесі.
- Қырыну түрі: құрғақ/дымқыл.
- Шаштарға арналған бөлімше: бар.
- Шашқа арналған триммер: бар.
- Қалқымалы бастиектер: бар.
- Ұстара бастиектерінің саны: 3.
- Шашыраудан қорғау: IPX4.
- Автономды жұмыс жасау уақыты: 90 минут.
- Батареяның қуатталу уақыты: 8 сағат.
- Қолданылу аясы: тұрмыстық.

Жиынтықтамасы

- Электр ұстара.
- Қуаттау адаптері.
- Тазалауға арналған щетка.
- Қорғаныс қақпағы.
- Пайдалану бойынша нұсқаулық.

Монтаждау, сақтау, тасымалдау (көлікпен), сату және кәдеге жарату ережелері және шарттары

- Құрылғы қандайда бір монтаждауды немесе тұрақты бекітуді талап етпейді.
- Құрылғының сақталуы өндірушінің және тұтынушының жылытылып тұратын панажайларында өндірушінің қаптамасында 5°C бастап 40°C дейінгі температурада және ауаның салыстырмалы ылғалдылығы 80%-дан аспайтын жерлерде жүргізілуі тиіс. Тұрғын-жайларда тотығуды туындататын агрессивті қоспалар (қышқылдардың, сілтілерді булары) болмауы тиіс.
- Құрылғыны құрғақ ортада тасымалдау керек.
- Құрылғы мүқият күтім жасауды қажет етеді, оны шаңның, ластың, соққылардың, ылғалдың, оттың және т.б. әсерінен сақтаңыз.
- Құрылғыны өткізу жергілікті заңнамаға сәйкес жүргізілуі тиіс.
- Бұйымның қызмет мерзімі аяқталғанда оны әдеттегі тұрмыстық қоқыспен бірге тастауға да болмайды. Оның орнына, оны федералдық немесе жергілікті заңнамаға сәйкес қайта өңдеу және кәдеге жарату үшін электрлік және электронды жабдықты тиісті қабылдау пунктіне кәдеге жаратуға жіберу керек. Осы өнімді дұрыс кәдеге жаратуды қамтамасыз ете отырып, сіз табиғи ресурстарды үнемдеуге және қоршаған ортаға және адамдардың денсаулығына зиян келтірмеуге көмектесесіз. Бұл өнімді қабылдау және жою пункттері туралы қосымша ақпаратты жергілікті муниципалды органдардан немесе тұрмыстық қалдықтарды шығаратын кәсіпорыннан алуға болады.
- Құрылғыда ақаулық анықталған жағдайда дереу авторизацияланған сервистік орталыққа жүгініп хабарласыңыз немесе құрылғыны кәдеге жаратыңыз.

Қосымша ақпарат

Өндіруші: Нинбо Хофорд Электрикал Эпплайнсиз Ко., Лтд.
Жүху батыс тас жолы №26, Сымэнь, Юйяо қ., Чжэцзян пров., Қытай.
Қытайда жасалған.

Импортер / юр.лицо, принимающее претензии в Казахстане:

ТОО «ДНС КАЗАХСТАН», г. Астана, р-н Сарыарқа, пр-т Сарыарқа, зд. 12, Казахстан.

Импорттаушы / Қазақстанда шағымдар қабылдайтын заңды тұлға:

«DNS QAZAQSTAN (ДНС КАЗАХСТАН)» ЖШС, Астана қаласы, Сарыарқа ауданы, Даңғылы Сарыарқа, ғимарат 12, Қазақстан.

Тауар Кеден Одағының техникалық регламентінің талаптарына сәйкес келеді:

- КО ТР 020/2011 «Техникалық құралдардың электр магниттік сәйкестілігі»;
- КО ТР 004/2011 «Төменвольтты жабдықтардың қауіпсіздігі туралы».

Тауар Еуразиялық экономикалық одақтың 037/2016 ЕАЭО ТР «Электр техникасы және радиоэлектроника бұйымдарында қауіпті заттардың қолданылуын шектеу туралы» техникалық регламентінің талаптарына сәйкес келеді.

Бұйымның сыртқы түр-сипаты және оның сипаттамалары сапасын жақсарту үшін алдын ала хабарланбай өзгерілуі мүмкін.

Интернеттегі мекенжайы: www.dexpro.club



Өндіріс күні пайдаланушы нұсқаулығының орыс тіліндегі нұсқасында көрсетілген.

V.9

Кепілдік талоны

SN/IMEI: _____

Кепілдікке қойылған күні: _____

Өндіруші бүкіл кепілдік мерзімі ішінде құрылғының үздіксіз жұмыс істейтініне, сондай-ақ материалдар мен құрастырымда ақаулар болмайтынына кепілдік береді. Кепілдік мерзімі бұйымды сатып алған сәттен бастап есептеледі және тек жаңа өнімдерге ғана қолданылады.

Кепілдік қызмет көрсетуге пайдаланушы нұсқаулығының шарттарына сәйкес пайдаланылған бұйымның кепілдік мерзімі ішінде тұтынушының кінәсінен тыс істен шыққан элементтерін уәкілетті сервис орталықтарының аумағында тегін жөндеу немесе ауыстыру кіреді. Элементтерді жөндеу немесе ауыстыру уәкілетті сервис орталықтарының аумағында жүргізіледі.

Кепілдік мерзімі: 36 ай.

Пайдалану мерзімі: 36 ай.

Сервис орталықтарының өзекті тізімі мына мекенжай бойынша:
<https://www.dns-shop.ru/service-center/>

Кепілдік міндеттемелері және ақысыз қызмет көрсету, егер оларды ауыстыру бұйымды бөлшектеуге байланысты болмаса, бұйым жиынтығына кіретін төменде аталған керек-жарақтарға қолданылмайды:

- ҚБП (Қашықтан басқару пультіне) арналған қуат көзі элементтері (батареялар).
- Біріктіру кабельдері, антенналар және оларға арналған өткізгіштер, құлаққаптар, микрофондар, «HANDS-FREE» құрылғылары; әртүрлі ақпарат тасығыштары, жиынтықта жеткізілетін бағдарламалық жасақтама (БЖ) және драйверлер (соның ішінде, бірақ олармен шектелмей, бұйымның қатты магниттік дискілерінде жинақтағышқа алдын ала орнатылған БЖ), сыртқы енгізу/шығару құрылғылары және манипуляторлар.
- Қаптар, сөмкелер, белдіктер, тасуға арналған баусымдар, монтаждау жабдықтары, саймандар, бұйымға қоса берілген құжаттама.
- Шығыс материалдар және табиғи тозуға ұшырайтын бөлшектер.



Өндірушіге келесі жағдайларда кепілдікті міндеттемелер жүктелмейді:

- Кепілдік мерзімі өтіп кетсе.
- Егер жеке (тұрмыстық, отбасылық) қажеттіліктерге арналған бұйым кәсіпкерлік қызметті жүзеге асыру үшін, сондай-ақ оның тікелей мақсатына сәйкес келмейтін өзге мақсаттарда пайдаланылса.
- Өндіруші бұйым иесі және/немесе үшінші тұлғалар бұйымды пайдалану кезінде пайдаланушы нұсқаулығының талаптарын бұзу салдарынан, бұйымды орнату және оған қызмет көрсету бойынша ұсынымдарды, бұйымды қосу (тиісті емес желілік кернеудің бұйымның өзіне де, онымен түйіндес бұйымдарға әсер етуінің нәтижесінде де пайда болған қысқа тұйықталулар), сақтау және тасымалдау ережелерін сақтамау салдарынан шеккен ықтимал материалдық, моральдық және өзге зиян үшін жауапкершілік көтермейді.
- Механикалық зақымданудың барлық жағдайлары: сынықтар, жарықшал деформациялар, соққылар іздері, майысқан жерлер және бұйымды пайдалану барысында болған т. б. зақымданулар.
- Бөгде түрлендірулердің, рұқсат етілмеген жөндеулерді осындай жұмыстарды жүргізуге уәкілетті емес адамдар жүргізудің іздері бар. Егер ақау конструкцияны немесе бұйымның схемасын өзгерту, Өндіруші қарастырмаған сыртқы құрылғыларды қосу, Қазақстан Республикасының заңнамасына сай сәйкестік сертификаты жоқ құрылғыны пайдалану салдарынан туындаған болса.
- Егер ақау еңсерілмейтін күш әсерінен (табиғи апаттардан, өрттерден, су тасқындарынан, жер сілкіністерінен, тұрмыстық факторлардан және Өндірушіге байланысты емес өзге жағдайлардан), немесе Өндіруші болжай алмаған үшінші тұлғалардың әрекеттерінен туындаған болса. Ақау бұйымның толық немесе ішінара істен шығуына әкелген бұйымның ішіне бөтен заттар, бөгде денелер, заттектер, сұйықтықтар, жәндіктер немесе жануарлар түсуінен, агрессивті орталардың, жоғары ылғалдылықтың, жоғары температуралардың әсерінен туындаған болса.
- Бұйымды сәйкестендіруі (сериялық нөмірі) жоқ болса немесе сәйкес келмесе. Егер ақаулықтар (кемшіліктер) зиянды бағдарламалық жасақтаманың әсерінен; БЖ жеткізушісінде осы қызметтерді ұсынудың болмауына байланысты оларды жою/қалпына келтіру мүмкіндігінсіз бұйымның бағдарламалық ресурстарына қолжетімділіктің болмауына әкелген құпиясөздерді (кодтарды) орнатумен, ауыстырумен немесе жоюмен туындаған болса.
- Егер жұмыс ақаулары қоректік, кабельдік, телекоммуникациялық желілердің стандарттарына немесе техникалық регламенттеріне, радиосигнал қуатына сәйкес келмеуінен, оның ішінде жер бедерінің ерекшеліктерінен және басқа ұқсас сыртқы факторлардан, бұйымды желінің қамту шекарасында немесе аймағынан тыс пайдаланудан туындаған болса.
- Егер ақаулар стандартты емес (түпнұсқа емес) және/немесе сапалы емес (зақымдалған) шығыс материалдарды, керек-жарақтарды, қосалқы бөлшектерді, қуат элементтерін, әртүрлі ақпарат тасығыштарын (CD, DVD дискілерін, жад карталарын, SIM карталарын, картридждерді қоса алғанда) пайдаланудан туындаған болса.
- Егер кемшіліктер үйлесімді емес контентті (әуендер, графика, бейне және басқа файлдар, Java қосымшалары және оларға ұқсас бағдарламалар) алу дан, орнатудан және пайдаланудан туындаған болса.
- Осы бұйыммен жанасып жұмыс істеп тұрған басқа жабдықтың келтірілген шығынға.

