

Пайдалану бойынша нұсқаулық

Шаңсорғыш
VL-2300S

DEXP

Мазмұны

Құрылғы мақсаты	3
Сақтық шаралары	3
Құрылғы схемасы.....	4
Құрылғыны құрастыру	5
Пайдаланушы нұсқаулығы	5
Саптамалар.....	6
Тазалау және күтім	6
Шаң сүзгісі.....	6
Шығару сүзгісі.....	7
Шаң жинағышты тазалау.....	7
Техникалық сипаттамалары	7
Ықтимал проблемалар және олардың шешімі	8
Монтаждау, сақтау, тасымалдау (тасу), өткізу және кәдеге жарату ережелері мен шарттары	8
Қосымша ақпарат	9

Құрметті сатып алушы!

Біздің өнімді таңдағаныңыз үшін алғыс айтамыз.

Біз Сізге сапалы, функционалды және жоғары талаптарға сәйкес әзірленген және жасалған өнімдер мен құрылғыларды ұсынуға қуаныштымыз. Пайдалануды бастамас бұрын, Сіздің қауіпсіздігіңізге қатысты маңызды ақпаратты, сондай-ақ өнімді дұрыс пайдалану және оған күтім жасау бойынша ұсыныстарды қамтитын осы нұсқаулықты мұқият оқып шығыңыз. Осы Нұсқаулықтың сақталуына назар аударыңыз және оны өнімді одан әрі пайдалану кезінде анықтамалық материал ретінде пайдаланыңыз.

Құрылғы мақсаты

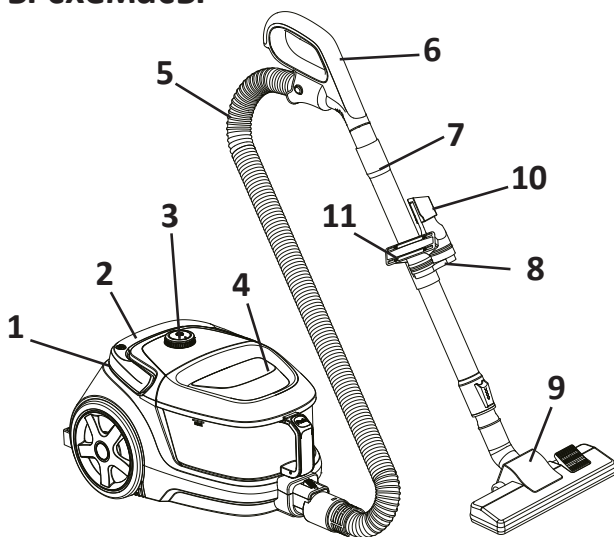
Шаңсорғыш тек тұрмыста қолдануға арналған. Бұл құрылғы әртүрлі беттерден (плиткалар, паркет едендер, жұмсақ жиһаздар, кілемдер және т.б.) шаң мен кірді тазалауға арналған.

Сақтық шаралары

1. Адаптерді қуат көзіне қоспас бұрын, үйдегі қуат көзінің кернеуі техникалық сипаттамаларға сәйкес келетініне көз жеткізіңіз.
2. Ешбір жағдайда құрылғыны келесі мақсаттарда қолдануға болмайды:
 - тазалау сұйықтықтары;
 - дымқыл немесе ылғалды беттерді тазалау;
 - темекі, сіріңке немесе күл сияқты жанып тұрған немесе шегетін заттарды тазалау;
 - жанғыш немесе жанғыш заттарды тазалау;
 - өте ұсақ шаңды (мысалы, бетон) немесе тонерді тазалау;
 - үлкен шыны бөліктері сияқты қатты немесе өткір заттарды алу;
 - құрылыс қоқыстарын жою.
3. Құрылғыны суға немесе басқа сұйықтықтарға батырмаңыз.
4. Құрылғыны ылғалдылығы жоғары бөлмелерде пайдаланбаңыз.
5. Құрылғыны сыртта пайдаланбаңыз.
6. Кез келген көрінетін зақым табылса, құрылғыны пайдаланбаңыз және табылған жағдайда дереу уәкілетті қызмет көрсету орталығына хабарласыңыз.
7. Құрылғы балалардың немесе физикалық, сенсорлық немесе ақыл-ой қабілеттері шектеулі адамдардың қауіпсіздігіне жауапты басқа адамдардың қадағалауынсыз пайдалануына арналмаған. Балаларға құрылғымен ойнауға рұқсат бермеңіз.
8. Құрылғыны балалардың жанында пайдаланған кезде абай болыңыз, құрылғыны әрқашан балалардың қолы жетпейтін жерде сақтаңыз.
9. Сүзгілерде ұсақ шаң жиналмауы үшін оларды жүйелі түрде тазалаңыз.
10. Шаюдан кейін және сүзгіні ауыстырар алдында оның толық құрғақ екеніне көз жеткізіңіз.
11. Құрылғыны ол толығымен жиналғанда және барлық сүзгілер мен шаң контейнері орнында болғанда ғана пайдаланыңыз.
12. Сүзгілердің кем дегенде біреуі алынып тасталса, шаңсорғышты пайдаланбаңыз.

13. Шаңсорғыштың саңылауларына/саптамаларына ешнәрсе салмаңыз және олардың ештеңемен бітелмегеніне көз жеткізіңіз.
14. Қосылған құрылғыны қараусыз қалдырмаңыз.
15. Тек түпнұсқа керек-жарақтарды пайдаланыңыз.
16. Қуат кәбілі зақымдалған болса, денсаулыққа зиян келтірмеу үшін оны білікті адам ауыстыруы керек.
17. Құрылғыны ыстықтан, ашық оттан, тікелей күн сәулесінен және соққыдан сақтаңыз.
18. Кептелу бар-жоғын тексеру немесе тазалау үшін құрылғыны өшіріңіз.
19. Құрылғыға бөгде заттарды салмаңыз, себебі олар қозғалатын бөліктерге соғуы мүмкін.
20. Құралдың ішіне сұйықтық немесе бөгде заттар кірсе, оны дереу өшіріңіз. Жалғастырмас бұрын құрылғыны тексеріңіз.
21. Құрылғы коммерциялық мақсатта пайдалануға арналмаған.

Құрылғы схемасы

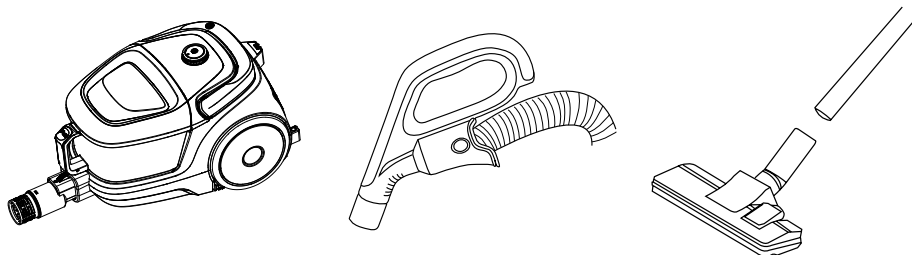


- | | |
|--|-----------------------------|
| 1. Автоматты қуат сымын кері айналдыру педалі. | 6. Эргономикалық тұтқа. |
| 2. Тұтқа. | 7. Телескопиялық түтік. |
| 3. Қуат түймесі және сору қуатын басқару. | 8. Саңылау ұстағышы. |
| 4. Шаң жинағыш. | 9. Еден/кілем щеткасы. |
| 5. Иілгіш шланг. | 10. Саңылау саптама. |
| | 11. Жиһазға арналған щетка. |

Құрылғыны құрастыру

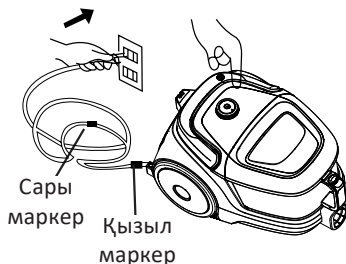
Ескерту: құрастыру/бөлшектеу кезінде құрылғыны қуат көзінен ажырату керек.

1. Иілгіш шлангты сырт етіп орнына түскенше ауа кірісіне салыңыз. Түтікшені ажырату үшін шлангтың соңында орналасқан ысырманы басыңыз.
2. Телескопиялық түтікті шлангтың екінші ұшына жалғаңыз.
3. Еден саптамасын немесе басқа қажетті саптаманы жинақтан телескопиялық түтіктің соңына бекітіңіз.

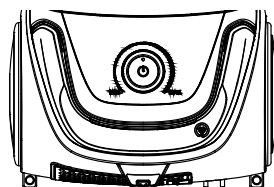


Пайдаланушы нұсқаулығы

1. Қуат сымын құрылғыдан шығарып, оны розеткаға қосыңыз. Сары маркер сымның оңтайлы ұзындығын көрсетеді. Қызыл маркерден өтіп кетпеңіз. Қуат сымын орау үшін автоматты орауыш педалын басыңыз.
2. Құрылғыны қосу үшін қосу/өшіру түймесін басыңыз.
3. Сору қуатын арттыру/азайту үшін жылдамдық реттегішін бұраңыз.



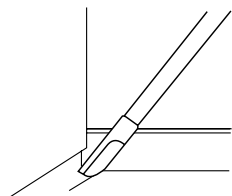
Ескерту: құрылғыны пайдалану кезінде әдеттен тыс дыбыстар шықса, құрылғы бітеліп қалған немесе зақымдалған болуы мүмкін.



Саптамалар

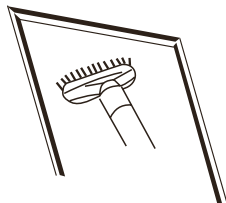
Саңылау құралы

Қол жетпейтін жерлерден шаңды кетіруге арналған: батареялар, цифрлық және тұрмыстық техника.



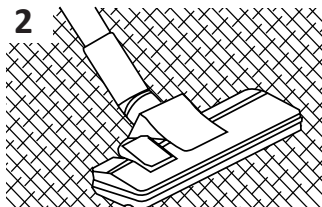
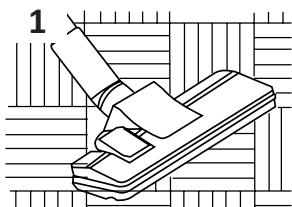
Жиһазға арналған щетка

Кілемдер мен жиһаздардан жүн мен шашты кетіруге арналған.



Екі режимдегі еден/кілем щеткасы

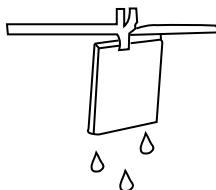
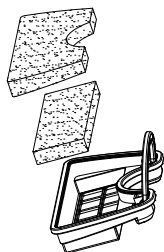
- Қатты едендерді (ламинат, линолеум, плитка және т.б.) тазалау кезінде қосқышты «Еден» (1) күйіне қойыңыз. Бұл күйде щеткалар саптамадан көрінуі керек.
- Кілемдерді тазалау үшін ауыстырғышты «Кілем» (2) күйіне қойыңыз. Бұл позицияда щеткалар болмауы керек.



Тазалау және күтім

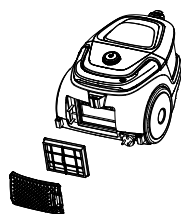
Шаң сүзгісі

Шаң қорабын тартып, суретте көрсетілгендей сүзгіні шығарыңыз. Оны ауыстыруға немесе тазалауға болады. Сүзгіні сумен шайып, құрғатыңыз.



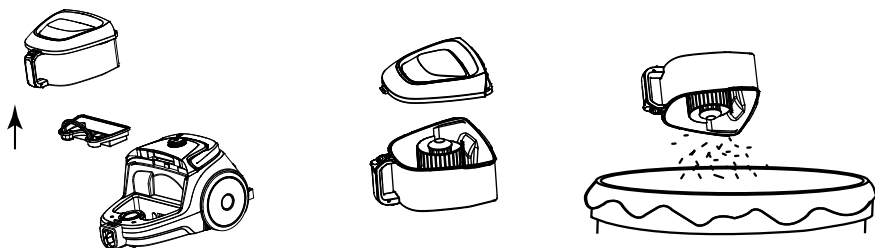
Шығару сүзгісі

- Құрылғының артқы жағындағы грильді тартыңыз.
- Ескі сүзгіні шығарып, жаңасын салыңыз.
- Торды орнына қойыңыз.



Шаң жәшігін тазалау

1. Иілгіш шлангты құрылғыдан ажыратып, шаң контейнерін алыңыз.
2. Тұтқадағы түймені басу арқылы шаң контейнерінің қақпағын ашыңыз.
3. Шаң контейнерін босатыңыз. Қажет болса, сүзгіні өзгертіңіз немесе тазалаңыз.
4. Шаң контейнерін сырт етіп орнына түскенше орнына қойыңыз.



Техникалық сипаттамалары

- Үлгісі: VL-2300S.
- Сауда белгісі: DEXP.
- Желі параметрлері: 220–240 В, 50 Гц.
- Тұтынылатын қуат: 2000 Вт.
- Сору қуаты: 300 Вт.
- Шаң контейнерінің көлемі: 2,5 литр.
- Сору қысымы: 20 кПа.
- Жылдамдықты реттегіш.
- Шу деңгейі: 82 дБ.
- Қуат кәбілінің ұзындығы: 6 м.
- Таза салмағы: 6,7 кг.
- Қолдану саласы: тұрмыстық.
- Қуат кәбілінің қондырма түрі: Y.
- Электр тогының соғуынан қорғау класы: II.
- Жинақталым: шаңсорғыш, телескопиялық металл құбыр, эргономикалық тұтқа, икемді шланг, екі режимді еден/кілем щеткасы, саңылау саптамасы, жиһаз щеткасы, керек-жарақ ұстағышы, пайдалану бойынша нұсқаулық.

Ықтимал проблемалар және олардың шешімі

Проблема	Себеп	Шешім
Құрылғы жұмыс істемейді	<ul style="list-style-type: none"> Қуат сымы розеткаға қосылмаған Істікше розеткаға дұрыс қосылмаған Құрылғы қосылмаған Кәбіл зақымдалған 	<ul style="list-style-type: none"> Қуат сымын желіге қосыңыз Ашаның розеткаға мықтап кіргенін тексеріңіз Құрылғыны қосыңыз Сымды ауыстыру үшін уәкілетті қызмет көрсету орталығына хабарласыңыз
Сору қуаты төмендеді	<ul style="list-style-type: none"> Құбыр бітеліп қалды Шаң жинағыш сүзгі бітеліп қалған Шаң жәшігі ашық немесе дұрыс орнатылмаған 	<ul style="list-style-type: none"> Құбырды ажырату арқылы блоктаушы нысанды алып тастаңыз Шаң жинағыш сүзгіні тазалаңыз Шаң жәшігінің қақпағын жауып, оның дұрыс орнатылғанын тексеріңіз
Құрылғының сымы оралмаған	<ul style="list-style-type: none"> Сым кептеліп қалды Ақаулы сым орауыш 	<ul style="list-style-type: none"> Сымды аздап тартыңыз да, кері айналдыру педальын қайтадан басып көріңіз Өкілетті қызмет көрсету орталығына хабарласыңыз
Құрылғы сымы босап кетпейді	Сым кептеліп қалды	Артқа айналдыру педальын басып, әрекетті қайталаңыз
Қоқыс жәшігі жабылмайды	Сүзгі дұрыс орнатылмаған	Сүзгіні дұрыс орнатыңыз
Жылдамдық реттегіші жұмыс істемейді	Құрылғы ақаулы	Өкілетті қызмет көрсету орталығына хабарласыңыз

Монтаждау, сақтау, тасымалдау (тасу), өткізу және кәдеге жарату ережелері мен шарттары

- Құрылғыны орнату ережелері мен шарттары осы пайдаланушы нұсқаулығының «Құрылғыны құрастыру» бөлімінде сипатталған.
- Құрылғыны қаптамада, өндірушінің және тұтынушының жылытылатын үй-жайларында ауаның 5 және 40 °C аралығындағы температурада және ауаның 80%-дан аспайтын салыстырмалы ылғалдылығында сақтау керек. Үй-жайда жемірілуді тудыратын жегі қоспалар (қышқылдардың, сілтілердің булары) болмауы тиіс.
- Құрылғының тасымалдануы құрғақ ортада жүзеге асырылуы тиіс.

- Құрылғы ұқыпты өңдеуді талап етеді, оны шаң, кір, соққы, ылғал, от және т.б. әсерінен қорғаңыз.
- Құрылғыны сату жергілікті заңнамасына сәйкес жүргізілуі керек.
- Бұйымның қызмет ету мерзімі аяқталғаннан кейін оны қарапайым тұрмыстық қоқыспен бірге тастауға болмайды. Оның орнына, ол федералды немесе жергілікті заңнамаға сәйкес қайта өңдеу және қайта өңдеу үшін электрлік және электронды жабдықты тиісті қабылдау бекетіне қайта өңдеуге жіберіледі. Осы бұйымды дұрыс жоюды қамтамасыз ете отырып, сіз табиғи ресурстарды үнемдеуге және қоршаған ортаға және адамдардың денсаулығына зиян келтірмеуге көмектесесіз. Бұл бұйымды қабылдау және жою бекеттері туралы қосымша ақпаратты жергілікті муниципалды органдардан немесе тұрмыстық қалдықтарды шығаратын кәсіпорыннан алуға болады.
- Құрылғының ақаулығы анықталған жағдайда, тез арада авторландырылған сервистік орталыққа хабарласу немесе құрылғыны кәдеге жарату керек.

Қосымша ақпарат

Өндіруші: НИНБО ВОЛЕР ЭЛЕКТРИКАЛ ЭППЛАЙЕНС КО., ЛТД.

Юнсин №2 шығыс тас жолы, Юйяо, Нинбо қ., Чжэцзян пров., Қытай.

Қытайда жасалған.

Импортер / юр. лицо, принимающее претензии в Республике Казахстан:

ТОО «ДНС КАЗАХСТАН», г. Астана, р-н Сарыарка, пр-т Сарыарқа, зд. 12, Республика Казахстан.

Импорттаушы / Қазақстан Республикасында талаптар қабылдайтын заңды тұлға: «DNS QAZAQSTAN (ДНС КАЗАХСТАН)» ЖШС, Астана қ-ы, Сарыарқа ауданы, Сарыарқа д-лы, 12 Ғ-т, Қазақстан Республикасы.

Адрес электронной почты / электронды пошта мекен-жайы: info@dns-shop.kz

Өнім Кеден одағының техникалық регламентінің талаптарына сәйкес келеді:

- «Техникалық құралдардың электромагниттік үйлесімділігі» КО ТР 020/2011;
- «Төмен вольтты жабдықтың қауіпсіздігі туралы» КО ТР 004/2011.

Тауар Еуразиялық экономикалық одақтың «Электртехника және радиоэлектроника бұйымдарында қауіпті заттарды қолдануды шектеу туралы» ЕАЭО ТР 037/2016 техникалық регламентінің талаптарына сәйкес келеді.

Техникалық сипаттамалар, орауыш, өнім туралы ақпарат және сыртқы түрі өнімдеріміздің сапасын жақсарту үшін пайдаланушыға алдын ала ескертусіз өзгертілуі мүмкін.

Интернеттегі мекен-жайы:

www.dexp.club



Өндіріс күні пайдаланушы нұсқаулығының орыс тіліндегі нұсқасында көрсетілген. V.1

Өндіруші келесі жағдайларда кепілдік міндеттемелерге ие болмайды:

- Кепілдік мерзімі аяқталды.
- Егер жеке (тұрмыстық, отбасылық) қажеттіліктерге арналған бұйым кәсіпкерлік қызметті жүзеге асыру үшін, сондай-ақ оның тікелей міндетіне сәйкес келмейтін басқа мақсаттарда пайдаланылған болса.
- Өндіруші бұйымды пайдалану кезінде пайдаланушы нұсқаулығының талаптарын бұзу, бұйымды орнату және оған қызмет көрсету жөніндегі ұсынымдарды, қосу ережелерін (бұйымның өзіне де, онымен байланысты бұйымдарға да сәйкес келмейтін желілік кернеудің әсері нәтижесінде туындаған қысқа тұйықталулар), бұйымды сақтау және тасымалдау кезінде өнім иесі және/немесе үшінші тұлғалар шеккен ықтимал материалдық, моральдық және өзге де зиян үшін жауапты болмайды.
- Механикалық зақымданудың барлық жағдайлары: өнімді пайдалану кезінде алынған сызаттар, жарықтар, деформациялар, соққы іздері, майысулар, кептелістер және т.б.
- Түрлендірулерді, рұқсат етілмеген жөндеулерді осындай жұмыстарды жүргізуге уәкілетті емес адамдар жүргізген жағдайлар. Егер ақаулық конструкцияны немесе бұйымның схемасын өзгерту, Өндіруші қарастырмаған сыртқы құрылғыларды қосу, Қазақстан Республикасының заңнамасына сай сәйкестік сертификаты жоқ құрылғыны пайдалану салдарынан туындаған болса.
- Егер бұйымның ақауы еңсерілмейтін күштің әсерінен (табиғи элементтер, өрт, су тасқыны, жер сілкінісі, тұрмыстық факторлар және Өндірушіге тәуелді емес басқа жағдайлар) немесе Өндіруші болжай алмаған үшінші тұлғалардың әрекеттерінен туындаса. Бұйымның толық немесе ішінара істен шығуына алып келген бұйымның ішіне бөгде заттардың, өзге денелердің, заттектердің, сұйықтықтардың, жәндіктердің немесе жануарлардың түсуінен, агрессивті ортаның әсерінен, жоғары ылғалдылықтан, жоғары температуралардан туындаған ақау.
- Бұйымды сәйкестендіру (сериялық нөмірі) жоқ немесе сәйкес келмейді. Егер зақымданулар (кемшіліктер) зиянды бағдарламалық қамтаманың; БҚ ұсынушысының осы қызметті ұсынбауына байланысты мүмкіндігінсіз бұйымның бағдарламалық ресурстарына қолжетімділіктің болмауына әкеп соққан құпиясөздерді (кодтарды) оларды жинау/қалпына келтіру мүмкіндігінсіз орнату, ауыстыру немесе жою әсерінен туындаса.
- Егер жұмыстың ақаулықтары қуат беруші, кәбілдік, телекоммуникациялық желілердің, радиосигнал қуатының стандарттарға немесе техникалық регламенттеріне сәйкес келмеуінен, оның ішінде бедер ерекшеліктерінен және басқа да осыған ұқсас сыртқы факторлардан, бұйымның желі әрекет ететін шекарада немесе аймақтан тыс жерде пайдаланылуынан туындаған болса.
- Егер зақымданулар стандартты емес (түпнұсқалық емес) және/немесе сапасыз (зақымданған) шығыс материалдарын, керек-жарақтарды, қосалқы бөлшектерді, қуат беру элементтерін, әртүрлі үлгідегі ақпарат тасымалдағыштарды (CD, DVD дискілерді, жад карталарын, SIM карталарын, картридждерді қоса алғанда) пайдаланудан туындаса.
- Егер кемшіліктер үйлесімсіз контентті (әуендерді, графиканы, бейне және басқа файлдарды, Java қосымшаларын және оларға ұқсас бағдарламаларды) алуға, орнатуға және пайдалануға байланысты туындаған болса.
- Осы бұйыммен жанасып жұмыс істейтін басқа жабдыққа келтірілген залалға.

Кепілдік талоны

SN/IMEI: _____

Кепілдікке қойылған күні: _____

Өндіруші бүкіл кепілдік мерзімі ішінде құрылғының үздіксіз жұмыс істеуіне, сондай-ақ материалдар мен жинақтарда ақаулардың болмауына кепілдік береді. Кепілдік кезеңі бұйымды сатып алған сәттен басталады және тек қана жаңа өнімдерге қолданылады.

Кепілдік қызмет көрсетуге пайдаланушы нұсқаулығына сәйкес бұйымды пайдалану шартымен кепілдік мерзімі ішінде тұтынушының кесірінен істен шықпаған элементтерді тегін жөндеу немесе ауыстыру кіреді. Элементтерді жөндеу немесе ауыстыру уәкілетті сервистік орталықтардың аумағында жүргізіледі.

Кепілдік мерзімі: 36 ай.

Пайдалану мерзімі: 36 ай.

Сервистік орталықтардың өзекті тізімі келесі мекенжай бойынша:
<https://www.dns-shop.kz/service-center/>

Кепілдік міндеттемелер және тегін сервистік қызмет көрсету, егер оларды ауыстыру бұйымды бөлшектеуге байланысты болмаса, тауардың жиынтықтылығына кіретін, төменде аталған керек-жарақтарға қолданылмайды:

- ҚБП (Қашықтан басқару пультіне) арналған қуат элементтері (батареялар).
- Жалғағыш кәбілдер, антенналар және оларға арналған жалғастырғыш тетіктер, құлаққаптар, микрофондар, «HANDS-FREE» құрылғылары; жиынтықта жеткізілетін әртүрлі типтегі ақпарат тасымалдағыштар, бағдарламалық құрал (БҚ) және драйверлер (бұйымның қатты магниттік дискілердегі жинақтағышқа алдын ала орнатылған БҚ-ны қоса алғанда, бірақ онымен шектелмей), сыртқы енгізу-шығару құрылғылары және манипуляторлар.
- Қаптар, сөмкелер, белдіктер, тасымалдауға арналған баулар, монтаждық керек-жарақтар, құрал-саймандар, бұйымға қоса берілетін құжаттама.
- Табиғи тозуға ұшырайтын шығын материалдары мен бөлшектер.



