

Руководство по эксплуатации

Пылесос
VL-2300S

DEXP

Содержание

Назначение прибора.....	3
Меры предосторожности	3
Схема устройства	4
Сборка устройства.....	5
Инструкция по эксплуатации.....	5
Насадки.....	6
Очистка и уход	6
Фильтр пылесборника	6
Выпускной фильтр.....	7
Очистка пылесборника.....	7
Технические характеристики.....	7
Возможные проблемы и их решения	8
Правила и условия монтажа, хранения, перевозки (транспортировки), реализации и утилизации	8
Дополнительная информация	9

Уважаемый покупатель!

Благодарим Вас за выбор нашей продукции.

Мы рады предложить Вам изделия и устройства, разработанные и изготовленные в соответствии с высокими требованиями к качеству, функциональности и дизайну. Перед началом эксплуатации внимательно прочитайте данное руководство, в котором содержится важная информация, касающаяся Вашей безопасности, а также рекомендации по правильному использованию продукта и уходу за ним. Позаботьтесь о сохранности настоящего Руководства и используйте его в качестве справочного материала при дальнейшей эксплуатации изделия.

Назначение прибора

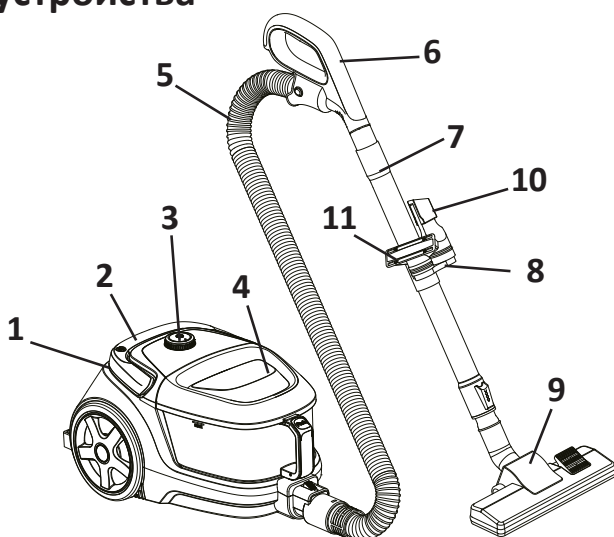
Пылесос предназначен исключительно для использования в домашних условиях. Данное устройство предназначено для уборки пыли и загрязнений с различных поверхностей (кафельный, паркетный пол, мягкая мебель, ковры и т. п.).

Меры предосторожности

1. Перед подключением адаптера к источнику питания убедитесь, что напряжение Вашей домашней электросети соответствует техническим характеристикам.
2. Ни в коем случае устройство не должно быть использовано для:
 - уборки жидкостей;
 - уборки мокрых или влажных поверхностей;
 - уборки горящих или дымящихся предметов, таких как сигареты, спички или пепел;
 - уборки горючих или легковоспламеняющихся веществ;
 - уборки очень мелкой пыли (например, бетонной) или тонера;
 - уборки твёрдых или острых объектов, таких как крупные осколки стекла;
 - уборки строительного мусора.
3. Не погружайте прибор в воду или иные жидкости.
4. Не используйте прибор в помещениях с высокой влажностью.
5. Не используйте прибор вне помещений.
6. Не используйте устройство при обнаружении видимых повреждений и незамедлительно обратитесь в авторизованный сервисный центр при их выявлении.
7. Устройство не предназначено для использования детьми и лицами с ограниченными физическими, сенсорными или умственными способностями, кроме случаев, когда над ними осуществляется контроль другими лицами, ответственными за их безопасность. Не позволяйте детям играть с устройством.
8. Будьте внимательны при использовании устройства рядом с детьми, всегда храните устройство вне досягаемости детей.
9. Регулярно очищайте фильтры во избежание скопления в них мелкой пыли.
10. После промывки и перед установкой фильтра на место убедитесь, что он полностью высох.

11. Используйте устройство только тогда, когда оно полностью собрано и все фильтры и пылесборник установлены на свои места.
12. Запрещается использовать пылесос, если снят хотя бы один из фильтров.
13. Не вставляйте ничего в отверстия/насадки пылесоса и убедитесь, что они ничем не закрыты.
14. Не оставляйте включенное устройство без присмотра.
15. Используйте только оригинальные аксессуары.
16. Если поврежден кабель питания, он должен быть заменен квалифицированным специалистом, чтобы предотвратить возможный вред здоровью.
17. Предохраняйте устройство от нагрева, открытого пламени, прямых солнечных лучей и ударов.
18. Выключайте прибор перед проверкой его на засорение или для его устранения.
19. Не вставляйте посторонние объекты в устройство: они могут задеть движущиеся части.
20. Если жидкость или посторонние предметы попали внутрь прибора, незамедлительно выключите его. Проверьте устройство перед продолжением работы.
21. Устройство не предназначено для использования в коммерческих целях.

Схема устройства

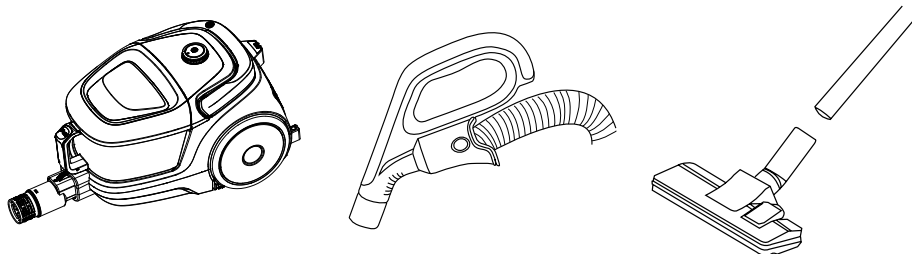


- | | |
|---|--|
| <ol style="list-style-type: none"> 1. Педаль автоматического сматывания шнура питания. 2. Ручка. 3. Кнопка включения и регулятор мощности всасывания. 4. Пылесборник. 5. Гибкий шланг. | <ol style="list-style-type: none"> 6. Эргономичная ручка. 7. Телескопическая труба. 8. Держатель для насадок. 9. Щетка для пола/ковров. 10. Щелевая насадка. 11. Щетка для мебели. |
|---|--|

Сборка устройства

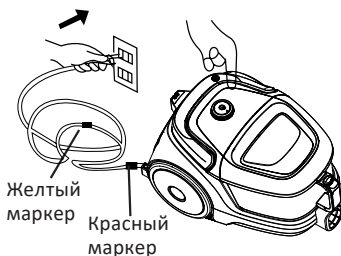
Примечание: прибор во время сборки/разбора должен быть отключен от сети питания.

1. Вставьте гибкий шланг в воздухозаборное отверстие до щелчка. Чтобы отсоединить шланг, нажмите на фиксатор, расположенный на конце шланга.
2. Подсоедините телескопическую трубу к другому концу шланга.
3. Закрепите насадку для пола или любую другую необходимую насадку из комплекта на конец телескопической трубы.

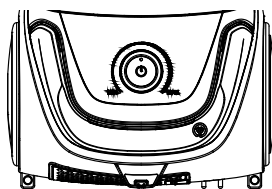


Инструкция по эксплуатации

1. Вытяните шнур питания из устройства и вставьте вилку в розетку. Желтый маркер показывает оптимальную длину шнура. Не разматывайте дальше красного маркера. Чтобы смотать шнур питания, нажмите на педаль автоматического сматывания.
2. Чтобы включить прибор, нажмите на кнопку включения/выключения.
3. Поворачивайте регулятор скорости, чтобы уменьшать/увеличивать силу всасывания.



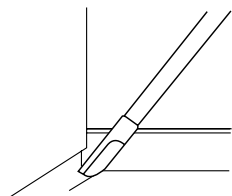
Примечание: если во время использования прибор издает необычные звуки, вероятно, прибор засорился или поврежден.



Насадки

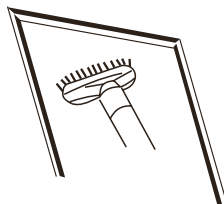
Щелевая насадка

Предназначена для удаления пыли с труднодоступных мест: батарей, цифровых и бытовых приборов.



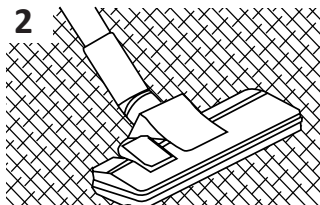
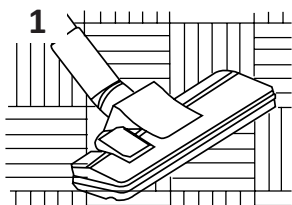
Щетка для мебели

Предназначена для удаления шерсти и волос с ковров и мебели.



Двухрежимная щетка для пола/ковров

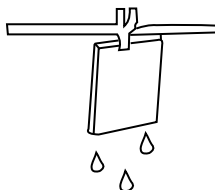
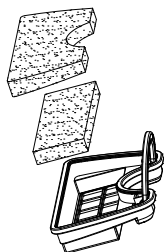
- Во время уборки твердых напольных покрытий (ламинат, линолеум, кафель и т. д.) установите переключатель в положение «Пол»(1). В данном положении из насадки должны быть видны щётки.
- Для уборки ковровых покрытий установите переключатель в положение «Ковер» (2). В данном положении щёток быть не должно.



Очистка и уход

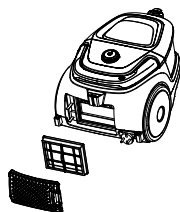
Фильтр пылесборника

Вытащите пылесборник и достаньте фильтр, как показано на картинке. Его можно заменить или очистить. Фильтр достаточно промыть водой и высушить.



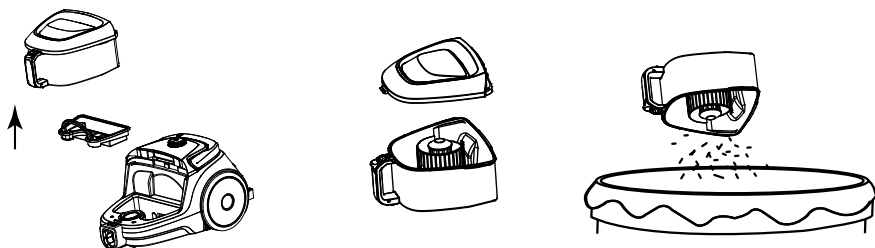
Выпускной фильтр

- Потяните за решетку на задней части устройства.
- Вытащите старый фильтр и поместите новый.
- Поставьте решетку на место.



Очистка пылесборника

1. Отсоедините гибкий шланг от устройства и достаньте пылесборник.
2. Откройте крышку пылесборника, нажав на кнопку на ручке.
3. Опустошите пылесборник. Поменяйте или очистите фильтр при необходимости.
4. Поставьте пылесборник на место до щелчка.



Технические характеристики

- Модель: VL-2300S.
- Торговая марка: DEXP.
- Параметры сети: 220–240 В, 50 Гц.
- Потребляемая мощность: 2000 Вт.
- Мощность всасывания: 300 Вт.
- Объем пылесборника: 2,5 л.
- Давление всасывания: 20 кПа.
- Регулятор скорости.
- Уровень шума: 82 дБ.
- Длина кабеля питания: 6 м.
- Масса нетто: 6,7 кг.
- Область применения: бытовое.
- Тип крепления кабеля питания: Y.
- Класс защиты от поражения эл. током: II.
- Комплектация: пылесос, телескопическая металлическая труба, эргономичная ручка, гибкий шланг, щетка двухрежимная для пола/ковров, щелевая насадка, щетка для мебели, держатель для аксессуаров, руководство по эксплуатации.

Возможные проблемы и их решения

Проблема	Причина	Решение
Устройство не работает.	<ul style="list-style-type: none"> • Шнур питания не подключен к сети. • Штекер недостаточно воткнут в розетку. • Устройство не включено. • Кабель поврежден. 	<ul style="list-style-type: none"> • Подключите шнур питания к сети. • Проверьте, плотно ли сидит штекер в розетке. • Включите устройство. • Обратитесь в авторизованный сервисный центр для замены шнура.
Снизилась мощность всасывания.	<ul style="list-style-type: none"> • Устройство забилось. • Фильтр пылесборника засорился. • Пылесборник открыт или установлен неправильно. 	<ul style="list-style-type: none"> • Удалите блокирующий предмет, отсоединив трубу. • Очистите фильтр пылесборника. • Закройте крышку пылесборника и проверьте, правильно ли он установлен.
Шнур устройства не сматывается.	<ul style="list-style-type: none"> • Шнур застрял. • Неисправность механизма сматывания шнура. 	<ul style="list-style-type: none"> • Слегка вытащите шнур, а затем снова попытайтесь нажать на педаль сматывания. • Обратитесь в авторизованный сервисный центр.
Шнур устройства не разматывается.	Шнур застрял.	Нажмите на педаль сматывания и попробуйте снова.
Пылесборник не закрывается.	Фильтр установлен неправильно.	Установите фильтр правильно.
Не работает регулятор скорости	Устройство неисправно.	Обратитесь в авторизованный сервисный центр.

Правила и условия монтажа, хранения, перевозки (транспортировки), реализации и утилизации

- Правила и условия монтажа устройства описаны в разделе «Сборка устройства» данного руководства по эксплуатации.
- Хранение устройства должно производиться в упаковке в отапливаемых помещениях у изготовителя и потребителя при температуре воздуха от 5 °С до 40 °С и относительной влажности воздуха не более 80%. В помещениях не должно быть агрессивных примесей (паров кислот, щелочей), вызывающих коррозию.
- Перевозка устройства должна осуществляться в сухой среде.
- Устройство требует бережного обращения, оберегайте его от воздействия пыли, грязи, ударов, влаги, огня и т.д.

- Реализация устройства должна производиться в соответствии с действующим местным законодательством.
- После окончания срока службы изделия его нельзя выбрасывать вместе с обычным бытовым мусором. Вместо этого оно подлежит сдаче на утилизацию в соответствующий пункт приема электрического и электронного оборудования для последующей переработки и утилизации в соответствии с федеральным или местным законодательством. Обеспечивая правильную утилизацию данного продукта, вы помогаете сберечь природные ресурсы и предотвращаете ущерб для окружающей среды и здоровья людей, который возможен в случае ненадлежащего обращения. Более подробную информацию о пунктах приема и утилизации данного продукта можно получить в местных муниципальных органах или на предприятии по вывозу бытового мусора.
- При обнаружении неисправности устройства следует немедленно обратиться в авторизованный сервисный центр или утилизировать устройство.

Дополнительная информация

Изготовитель: НИНБО ВОЛЕР ЭЛЕКТРИКАЛ ЭППЛАЙЕНС КО., ЛТД.
Восточное шоссе Юнсин №2, Юйяо, г. Нинбо, пров. Чжэцзян, Китай.
Сделано в Китае.

Manufacturer: NINGBO VOLER ELECTRICAL APPLIANCE CO., LTD
No.2 Yongxing East Road, Yuyao City, Ningbo City, Zhejiang Province, P.R. China

Импортер в России / уполномоченное изготовителем лицо: ООО «Атлас». 690068, Россия, Приморский край, г. Владивосток, проспект 100-летия Владивостока, дом 155, корпус 3, офис 5.
Адрес электронной почты: atlas.llc@ya.ru

Товар соответствует требованиям технического регламента Таможенного союза:

- ТР ТС 020/2011 «Электромагнитная совместимость технических средств»;
- ТР ТС 004/2011 «О безопасности низковольтного оборудования».

Товар соответствует требованиям технического регламента Евразийского экономического союза ТР ЕАЭС 037/2016 «Об ограничении применения опасных веществ в изделиях электротехники и радиоэлектроники».

Спецификации, комплектация, информация о продукте и его внешний вид могут быть изменены без предварительного уведомления пользователя в целях улучшения качества нашей продукции.

Адрес в интернете: www.dexp.club



Товар изготовлен (мм.гггг.) / Тауар жасалған күні (аа.жжжж): _____ V.1

Производитель не несёт гарантийных обязательств в следующих случаях:

- Истек Гарантийный срок.
- Если изделие, предназначенное для личных (бытовых, семейных) нужд, использовалось для осуществления предпринимательской деятельности, а также в иных целях, не соответствующих его прямому назначению.
- Производитель не несет ответственности за возможный материальный, моральный и иной вред, понесенный владельцем изделия и/или третьими лицами, вследствие нарушения требований руководства пользователя при использовании, несоблюдения рекомендаций по установке и обслуживанию изделия, правил подключения (короткие замыкания, возникшие также в результате воздействия несоответствующего сетевого напряжения, как на само изделие, так и на изделия, сопряженные с ним), хранении и транспортировки изделия.
- Все случаи механического повреждения: сколы, трещины, деформации, следы ударов, вмятины, замятия и др., полученные в процессе эксплуатации изделия.
- Имеются следы сторонней модификации, несанкционированного ремонта лицами, не уполномоченными для проведения таких работ. Если дефект вызван изменением конструкции или схемы изделия, подключением внешних устройств, не предусмотренных Производителем, использованием устройства, не имеющего сертификата соответствия согласно законодательству Российской Федерации.
- Если дефект изделия вызван действием непреодолимой силы (природных стихий, пожаров, наводнений, землетрясений, бытовых факторов и прочих ситуаций, не зависящих от Производителя), либо действиями третьих лиц, которые Производитель не мог предвидеть.
- Дефект вызван попаданием внутрь изделия посторонних предметов, инородных тел, веществ, жидкостей, насекомых или животных, воздействием агрессивных сред, высокой влажности, высоких температур, которые привели к полному или частичному выходу из строя изделия.
- Отсутствует или не соответствует идентификация изделия (серийный номер). Если повреждения (недостатки) вызваны воздействием вредоносного программного обеспечения; установкой, сменой или удалением паролей (кодов), приведшим к отсутствию доступа к программным ресурсам изделия, без возможности их сброса/восстановления, ввиду отсутствия предоставления данной услуги поставщиком ПО.
- Если дефекты работы вызваны несоответствием стандартам или техническим регламентам питающих, кабельных, телекоммуникационных сетей, мощности радиосигнала, в том числе из-за особенностей рельефа и других подобных внешних факторов, использования изделия на границе или вне зоны действия сети.
- Если повреждения вызваны использованием нестандартных (неоригинальных) и/или некачественных (поврежденных) расходных материалов, принадлежностей, запасных частей, элементов питания, носителей информации различных типов (включая CD, DVD диски, карты памяти, SIM-карты, картриджи).
- Если недостатки вызваны получением, установкой и использованием несовместимого контента (мелодии, графика, видео и другие файлы, приложения Java и подобные им программы).
- На ущерб, причиненный другому оборудованию, работающему в сопряжении с данным изделием.

Гарантийный талон

SN/IMEI: _____

Дата постановки на гарантию: _____

Производитель гарантирует бесперебойную работу устройства в течение всего гарантийного срока, а также отсутствие дефектов в материалах и сборке. Гарантийный период исчисляется с момента приобретения изделия и распространяется только на новые продукты.

В гарантийное обслуживание входит бесплатный ремонт или замена элементов, вышедших из строя не по вине потребителя в течение гарантийного срока при условии эксплуатации изделия согласно руководству пользователя. Ремонт или замена элементов производится на территории уполномоченных сервисных центров.

Срок гарантии: 36 месяцев.

Срок эксплуатации: 36 месяцев.

Актуальный список сервисных центров по адресу:
<https://www.dns-shop.ru/service-center/>

Гарантийные обязательства и бесплатное сервисное обслуживание не распространяются на перечисленные ниже принадлежности, входящие в комплектность товара, если их замена не связана с разборкой изделия:

- Элементы питания (батарейки) для ПДУ (Пульт дистанционного управления).
- Соединительные кабели, антенны и переходники для них, наушники, микрофоны, устройства «HANDS-FREE»; носители информации различных типов, программное обеспечение (ПО) и драйверы, поставляемые в комплекте (включая, но не ограничиваясь ПО, предустановленным на накопитель на жестких магнитных дисках изделия), внешние устройства ввода-вывода и манипуляторы.
- Чехлы, сумки, ремни, шнуры для переноски, монтажные приспособления, инструменты, документацию, прилагаемую к изделию.
- Расходные материалы и детали, подвергающиеся естественному износу.



